



แผนยุทธศาสตร์มหาวิทยาลัยราชภัฏเพชรบูรณ์ ระยะ 5 ปี พ.ศ. 2561 – 2565 (ฉบับปรับปรุง 2562)



ได้รับการอนุมัติจากสภามหาวิทยาลัยราชภัฏเพชรบูรณ์
ในคราวประชุมครั้งที่ 6/2562 เมื่อวันที่ 24 กรกฎาคม 2562

กองนโยบายและแผน สำนักงานอธิการบดี



แผนยุทธศาสตร์มหาวิทยาลัยราชภัฏเพชรบูรณ์ ระยะ 5 ปี
พ.ศ. 2561 – 2565 (ฉบับปรับปรุง 2562)

คำนำ

แผนยุทธศาสตร์มหาวิทยาลัยราชภัฏเพชรบูรณ์ ระยะ 5 ปี พ.ศ. 2561 – 2565 (ฉบับปรับปรุง 2562) จัดทำขึ้นเพื่อให้ผู้บริหาร คณาจารย์ และบุคลากรของมหาวิทยาลัย ได้ทราบนโยบายและทิศทางการพัฒนาของมหาวิทยาลัย และใช้เป็นแนวทางในการดำเนินการเพื่อให้บรรลุเป้าประสงค์ในทิศทางเดียวกัน รวมถึงเป็นกรอบในการจัดสรรทรัพยากรของมหาวิทยาลัย โดยการจัดทำแผนยุทธศาสตร์ฯ ได้ศึกษาสภาพแวดล้อมบริบทต่าง ๆ ที่เกี่ยวข้อง ซึ่งผ่านกระบวนการพิจารณาจากคณะกรรมการจัดทำแผนยุทธศาสตร์ คณะผู้บริหาร รวมถึงการมีส่วนร่วมของบุคลากรทุกหน่วยงาน ตลอดจนข้อเสนอแนะจากผู้มีส่วนได้ส่วนเสีย นำมาวิเคราะห์กำหนดตำแหน่งทางยุทธศาสตร์ ซึ่งประกอบไปด้วย 6 ประเด็นยุทธศาสตร์ 20 เป้าประสงค์ 50 ตัวชี้วัดความสำเร็จ และ 44 กลยุทธ์

แผนยุทธศาสตร์ฉบับนี้ ได้นำมาศาสตร์พระราชา พระราโชบายในสมเด็จพระเจ้าอยู่หัวมหาวชิราลงกรณ บดินทรเทพยวรางกูร ประกอบกับทิศทางและแนวโน้มในอนาคต แผนยุทธศาสตร์ชาติ 20 ปี (พ.ศ. 2561 – 2580) แผนพัฒนาเศรษฐกิจและสังคมแห่งชาติ ฉบับที่ 12 (พ.ศ. 2560 – 2564) แผนการศึกษาแห่งชาติ (พ.ศ. 2560 – 2579) ยุทธศาสตร์มหาวิทยาลัยราชภัฏเพื่อการพัฒนาท้องถิ่น ระยะ 20 ปี (พ.ศ. 2560 – 2579) แผนพัฒนาจังหวัดเพชรบูรณ์ ปีงบประมาณ (พ.ศ. 2561 – 2564) และ นโยบายมหาวิทยาลัยราชภัฏเพชรบูรณ์ (พ.ศ. 2560 – 2564) โดยระดมผู้บริหารและคณาจารย์หลากหลายสาขา ร่วมกันคิดอย่างบูรณาการในการกำหนดทิศทาง (Reprofile) และนำมาสู่แผนยุทธศาสตร์ฉบับนี้

มหาวิทยาลัยฯ ขอขอบพระคุณผู้มีส่วนร่วมในการจัดทำแผนยุทธศาสตร์ฉบับนี้ทุกท่าน ที่สละเวลาอันมีค่าในการจัดทำ การแสดงความคิดเห็น และให้ข้อมูลที่เกี่ยวข้องในการดำเนินการต่าง ๆ จนกระทั่งแผนยุทธศาสตร์ฯ ฉบับนี้ สำเร็จด้วยดี และหวังว่าเป็นอย่างยิ่งว่า ทุกหน่วยงานภายในมหาวิทยาลัยจะนำแผนยุทธศาสตร์ฯ ไปใช้เป็นแนวทางในการจัดทำแผนของหน่วยงานและการดำเนินการที่สอดคล้องกันเพื่อการบรรลุเป้าหมายเดียวกัน และส่งผลถึงความมั่นคง มั่งคั่งและยั่งยืนของประเทศชาติต่อไป

มหาวิทยาลัยราชภัฏเพชรบูรณ์

สารบัญ

		หน้า
คำนำ		ก
สารบัญ		ข
สารบัญภาพ		ค
บทสรุปผู้บริหาร		1
บทที่ 1	บทนำ	18
	หลักการและเหตุผล	18
	นโยบายที่ส่งผลต่อการเปลี่ยนแปลงมหาวิทยาลัยราชภัฏเพชรบูรณ์	18
บทที่ 2	การวิเคราะห์ศักยภาพมหาวิทยาลัยราชภัฏเพชรบูรณ์	34
	- ข้อมูลพื้นฐาน	34
	- ผลการดำเนินงานตามแผนยุทธศาสตร์การพัฒนามหาวิทยาลัยราชภัฏเพชรบูรณ์	45
	- การวิเคราะห์สภาพแวดล้อม ศักยภาพ มหาวิทยาลัยราชภัฏเพชรบูรณ์	50
	- การวิเคราะห์เชิงกลยุทธ์ด้วย (TOWS Matrix)	51
บทที่ 3	แผนยุทธศาสตร์มหาวิทยาลัยราชภัฏเพชรบูรณ์ ระยะ 5 ปี พ.ศ. 2561 – 2565 (ฉบับปรับปรุง 2562)	53
	- ปรัชญา ปณิธาน เอกลักษณ์ อัตลักษณ์ วิสัยทัศน์ พันธกิจ	53
	- ยุทธศาสตร์การพัฒนามหาวิทยาลัย	55
	ยุทธศาสตร์ที่ 1	55
	ยุทธศาสตร์ที่ 2	57
	ยุทธศาสตร์ที่ 3	58
	ยุทธศาสตร์ที่ 4	60
	ยุทธศาสตร์ที่ 5	61
	ยุทธศาสตร์ที่ 6	62
บทที่ 4	การขับเคลื่อนแผนยุทธศาสตร์ มหาวิทยาลัยราชภัฏเพชรบูรณ์ ระยะ 5 ปี พ.ศ. 2561 – 256 (ฉบับปรับปรุง 2562) ไปสู่การปฏิบัติ	64
บทที่ 5	การกำกับ ติดตามและประเมินผลการดำเนินงาน แผนยุทธศาสตร์มหาวิทยาลัยราชภัฏเพชรบูรณ์ ระยะ 5 ปี พ.ศ. 2561 – 2565 (ฉบับปรับปรุง 2562)	68
ภาคผนวก		

สารบัญภาพ

		หน้า
ภาพที่ 1	ความเชื่อมโยงยุทธศาสตร์มหาวิทยาลัยราชภัฏเพชรบูรณ์ ระยะ 5 ปี พ.ศ. 2561 – 2565 (ฉบับปรับปรุง 2562)	15
ภาพที่ 2	แผนที่ยุทธศาสตร์มหาวิทยาลัยราชภัฏเพชรบูรณ์ ระยะ 5 ปี พ.ศ. 2561 – 2565 (ฉบับปรับปรุง 2562)	16
ภาพที่ 3	วิสัยทัศน์ประเทศไทย 2580	19
ภาพที่ 4	กรอบแนวคิดการพัฒนาประเทศไทยไปสู่ประเทศไทย 4.0	22
ภาพที่ 5	แผนพัฒนาเศรษฐกิจและสังคมแห่งชาติ ฉบับที่ 12	24
ภาพที่ 6	การแปลงยุทธศาสตร์มหาวิทยาลัยราชภัฏเพชรบูรณ์ ระยะ 5 ปี พ.ศ. 2561 – 2565 (ฉบับปรับปรุง 2562)สู่การปฏิบัติ	61

บทสรุปผู้บริหาร

1. บทนำ

การจัดทำแผนยุทธศาสตร์สำหรับองค์กรเป็นสิ่งที่มีความสำคัญและจำเป็นอย่างยิ่งสำหรับการบริหารจัดการองค์กรภาครัฐแนวใหม่ เป็นกระบวนการเชิงวิเคราะห์สังเคราะห์ที่ผ่านกระบวนการจัดทำอย่างมีส่วนร่วมในการกำหนดทิศทางการพัฒนาองค์กรให้บรรลุวัตถุประสงค์และเป้าหมายที่ตั้งไว้สอดคล้องกับสภาพภายใต้บริบทแวดล้อมทางสังคม เศรษฐกิจ การเมือง และอื่น ๆ ที่เปลี่ยนแปลงไปอย่างต่อเนื่อง เป็นเครื่องมือที่ใช้เป็นกรอบในการกำหนดทิศทางการปฏิบัติและการพัฒนาองค์กร และเป็นแนวทางให้บุคลากรและหน่วยงานต่าง ๆ ในองค์กรใช้เป็นเครื่องมือสำหรับการแปลงแผนยุทธศาสตร์ของมหาวิทยาลัยสู่การปฏิบัติต่อไป

สืบเนื่องตามพระราชกฤษฎีกาว่าด้วยหลักเกณฑ์และวิธีการบริหารกิจการบ้านเมืองที่ดี พ.ศ. 2546 หมวด 3 มาตรา 14 กำหนดให้ส่วนราชการจัดทำแผนปฏิบัติราชการ 4 ปี เพื่อแปลงเป็นแผนปฏิบัติราชการประจำปีและกำหนดแนวทางในการจัดสรรงบประมาณตอบสนองต่อนโยบายและยุทธศาสตร์ของรัฐบาลที่เปลี่ยนแปลง รวมทั้งนโยบายการปรับยุทธศาสตร์ (REPROFILE) มหาวิทยาลัยกลุ่มใหม่ ของสำนักงานคณะกรรมการการอุดมศึกษา ที่กำหนดให้มหาวิทยาลัยปรับเปลี่ยนบทบาทของตนเองเพื่อรองรับโจทย์การพัฒนากำลังคนเพื่อตอบสนองต่อการพัฒนาประเทศและหลุดพ้นจากกับดักประเทศรายได้ปานกลางได้ ภายใน ระยะ 20 ปีข้างหน้า ยุทธศาสตร์มหาวิทยาลัยราชภัฏเพื่อการพัฒนาท้องถิ่น ระยะ 20 ปี (พ.ศ. 2560 -2579) ที่มุ่งเน้นให้มหาวิทยาลัยราชภัฏดำเนินงานเพื่อการพัฒนาท้องถิ่น โดยใช้ศาสตร์พระราชา มุ่งเน้นการผลิตและพัฒนาครู รวมทั้งยกระดับคุณภาพการศึกษา และนโยบายมหาวิทยาลัยราชภัฏเพชรบูรณ์ ปี พ.ศ. 2560 – 2564 มหาวิทยาลัยราชภัฏเพชรบูรณ์จึงมีความจำเป็นต้องจัดทำแผนยุทธศาสตร์ ระยะ 5 ปี พ.ศ. 2561 – 2565 (ฉบับปรับปรุง 2562) เพื่อให้มหาวิทยาลัยมีแผนการดำเนินงานที่สอดคล้องกับยุทธศาสตร์ชาติ ระยะ 20 ปี (พ.ศ. 2561 - 2580) นโยบายประเทศไทย 4.0 แผนพัฒนาเศรษฐกิจและสังคมแห่งชาติ ฉบับที่ 12 พ.ศ.2560 - 2564 ยุทธศาสตร์มหาวิทยาลัยราชภัฏเพื่อการพัฒนาท้องถิ่น ระยะ 20 ปี (พ.ศ. 2560-2579) และยุทธศาสตร์ต่าง ๆ ที่เกี่ยวข้อง ที่จะใช้เป็นกรอบแนวทางการพัฒนามหาวิทยาลัยสำหรับหน่วยงานระดับคณะ สำนัก สถาบัน ตลอดจนหน่วยงานต่าง ๆ ในมหาวิทยาลัย ช่วยส่งเสริมความเข้าใจเกี่ยวกับทิศทางการพัฒนามหาวิทยาลัยและแนวทางการปฏิบัติร่วมกันของบุคลากรในมหาวิทยาลัย และสามารถใช้เป็นเครื่องมือสำหรับการดำเนินงาน การเปลี่ยนแผนยุทธศาสตร์สู่การปฏิบัติที่เป็นรูปธรรมจะส่งผลให้มหาวิทยาลัยประสบความสำเร็จตามวัตถุประสงค์และเป้าหมายที่กำหนดไว้

2. สาระสำคัญของแผนยุทธศาสตร์มหาวิทยาลัยราชภัฏเพชรบูรณ์ ระยะ 5 ปี พ.ศ. 2561 – 2565 (ฉบับปรับปรุง 2562)

2.1 ปรัชญา ปณิธาน เอกลักษณ์ อัตลักษณ์ วิสัยทัศน์ พันธกิจ วัตถุประสงค์ ประเด็นยุทธศาสตร์

ปรัชญา

“ปัญญา เสถียรภาพ”

“ปัญญาเป็นสิ่งประเสริฐสุด”

ปณิธาน

“ประทีปธรรมของท้องถิ่น ประเทืองค่าประชาชน”

เอกลักษณ์

“มหาวิทยาลัยราชภัฏเพชรบูรณ์ เป็นแหล่งองค์ความรู้ เพื่อพัฒนาท้องถิ่น”

อัตลักษณ์

“บัณฑิตที่มีคุณธรรม มีความรู้ สู้งาน”

วิสัยทัศน์

“แหล่งองค์ความรู้ตามศาสตร์พระราชาเพื่อการพัฒนาท้องถิ่นอย่างยั่งยืน”

พันธกิจ

1. การผลิตบัณฑิตที่มีคุณธรรม คุณภาพและสมรรถนะตามความต้องการของตลาดแรงงาน
2. การผลิตและพัฒนาครูที่ได้มาตรฐานวิชาชีพ
3. การวิจัยและนวัตกรรมเพื่อพัฒนาชุมชนโดยศาสตร์พระราชาและสานพลังประชารัฐสู่การพัฒนาท้องถิ่น
4. การบูรณาการพันธกิจสัมพันธ์โดยใช้องค์ความรู้ตามศาสตร์พระราชาเพื่อการพัฒนาท้องถิ่น
5. การทำนุบำรุงศิลปวัฒนธรรมและภูมิปัญญาท้องถิ่นสู่สากล
6. การบริหารจัดการองค์กรตามหลักธรรมาภิบาล

ค่านิยมองค์กร

1. ปฏิบัติงานตามหลักเศรษฐกิจพอเพียง
2. มุ่งสู่ความสำเร็จเพื่อส่วนรวม
3. แสวงหาความรู้ สร้างสรรค์ และพัฒนาสิ่งใหม่ๆ
4. รับผิดชอบต่อหน้าที่ด้วยความสามัคคี
5. ดำรงไว้ซึ่งจรรยาบรรณในวิชาชีพ

วัตถุประสงค์

1. เพื่อผลิตบัณฑิตวิชาชีพรูและบัณฑิตในสาขาวิชาอื่น ๆ ให้ตอบสนองความต้องการของตลาดแรงงาน
2. เพื่อพัฒนาศักยภาพครู และบุคลากรทางการศึกษาให้มีความเป็นมืออาชีพ
3. เพื่อใช้งานวิจัยและนวัตกรรม รวมถึงสานพลังประชารัฐ เพื่อพัฒนาท้องถิ่น
4. เพื่อให้บริการวิชาการ ปรับปรุง ถ่ายทอด ศาสตร์พระราชาเพื่อการพัฒนาท้องถิ่น
5. เพื่ออนุรักษ์สืบสาน ส่งเสริมศิลปะและวัฒนธรรม รวมถึงสร้างภาคีเครือข่ายในการทำนุบำรุง ศิลปวัฒนธรรม
6. เพื่อยกระดับการบริหารจัดการองค์กรให้มีความโปร่งใส ตรวจสอบได้ และมีการบริหารงานตามหลักธรรมาภิบาล

ยุทธศาสตร์

1. การเพิ่มคุณภาพบัณฑิตให้มีสมรรถนะตามบริบทที่เปลี่ยนแปลง
2. การผลิตและพัฒนาครูที่มีมาตรฐานวิชาชีพ
3. การพัฒนางานวิจัย นวัตกรรมสู่การสร้างมูลค่าและการใช้ประโยชน์เพื่อพัฒนาสังคมตามศาสตร์พระราชาเพื่อพัฒนาท้องถิ่น
4. การบูรณาการพันธกิจสัมพันธ์โดยใช้องค์ความรู้ตามศาสตร์พระราชาเพื่อพัฒนาท้องถิ่น
5. สืบสานศิลปวัฒนธรรมและภูมิปัญญาท้องถิ่น
6. การพัฒนาการบริหารจัดการองค์กรด้วยหลักธรรมาภิบาล

2.2 ความเชื่อมโยงประเด็นยุทธศาสตร์ เป้าประสงค์ กลยุทธ์และตัวชี้วัดความสำเร็จ

ยุทธศาสตร์ที่ 1 การเพิ่มคุณภาพบัณฑิตให้มีสมรรถนะตามบริบทที่เปลี่ยนแปลง

เป้าประสงค์	กลยุทธ์	ตัวชี้วัด	โครงการ	ผู้รับผิดชอบ
1. มีหลักสูตรที่ตอบสนองความต้องการของตลาดแรงงาน	1. พัฒนาหลักสูตรและการเรียนรู้ที่ตอบสนองความต้องการของท้องถิ่นและสังคม	1. จำนวนหลักสูตรที่มีการปรับปรุงเพื่อตอบสนองความต้องการของท้องถิ่นและสังคม	1. โครงการพัฒนาหลักสูตรและการเรียนรู้เพื่อตอบสนองความต้องการของท้องถิ่น	<ul style="list-style-type: none"> - สำนักส่งเสริมวิชาการและงานทะเบียน - คณะครุศาสตร์ - คณะวิทยาการจัดการ - คณะมนุษยศาสตร์และสังคมศาสตร์ - คณะเทคโนโลยีการเกษตรและเทคโนโลยีอุตสาหกรรม - คณะวิทยาศาสตร์และเทคโนโลยี
	2. ประสานภาคธุรกิจและเครือข่ายผู้ใช้บัณฑิตเพื่อร่วมกันพัฒนาหลักสูตรที่สามารถสร้างสมรรถนะบัณฑิตตรงกับความต้องการของตลาดแรงงาน	2. ระดับความพึงพอใจในสมรรถนะของบัณฑิตของผู้ใช้บัณฑิต		
	3. พัฒนาหลักสูตรให้มีความเหมาะสมสอดคล้องกับความต้องการของท้องถิ่น	3. จำนวนหลักสูตรใหม่ในรูปแบบสหวิทยาการที่ตอบสนองต่อการพัฒนาท้องถิ่น		

เป้าประสงค์	กลยุทธ์	ตัวชี้วัด	โครงการ	ผู้รับผิดชอบ
	4. ส่งเสริมให้หน่วยงานจัดทำหลักสูตรระยะสั้น เพื่อพัฒนาศักยภาพด้านท่องเที่ยว	4. อัตราการได้งานทำ/ทำงานตรงสาขา/ประกอบอาชีพอิสระ ทั้งตามภูมิลำเนาและนอกภูมิลำเนาของบัณฑิตมหาวิทยาลัยราชภัฏ ภายในระยะเวลา 1 ปี		
	5. ส่งเสริมให้หน่วยงานพัฒนาหลักสูตรให้สอดคล้องเป็นที่ต้องการของตลาด และบริบทของสังคมที่เปลี่ยนแปลง	5. ร้อยละของหลักสูตรที่นักศึกษามีศักยภาพทางด้านวิชาการที่สามารถเข้าร่วมแข่งขันได้		
	6. เพิ่มช่องทางการเข้าถึงการศึกษา/เพิ่มหลักสูตรระยะสั้น	6. ร้อยละของนักศึกษาได้รับประกาศนียบัตรวิชาชีพที่เกี่ยวข้องกับสาขาที่สำเร็จการศึกษา * 7. ร้อยละของจำนวนหลักสูตรที่มีรายวิชาการเรียนการสอนออนไลน์		

เป้าประสงค์	กลยุทธ์	ตัวชี้วัด	โครงการ	ผู้รับผิดชอบ
	7. ปรับปรุงหลักสูตรให้นักศึกษามีการฝึกปฏิบัติในพื้นที่จริง	8. ร้อยละของหลักสูตรที่นักศึกษาเข้าร่วมสหกิจศึกษา 9. ร้อยละของหลักสูตรที่ผ่านเกณฑ์การประเมินคุณภาพในระดับดี		
2. มีบัณฑิตที่มีศักยภาพด้านวิชาการ คุณธรรม จริยธรรม รู้รักสามัคคี และเป็นผู้ นำการเปลี่ยนแปลงสู่ท้องถิ่น	8. พัฒนาการจัดการเรียนรู้ตลอดชีวิต โดยประยุกต์ใช้เทคโนโลยี และแหล่งเรียนรู้เป็นสื่อสนับสนุน 9. ส่งเสริมให้ผู้เรียนมีคุณธรรม จริยธรรม มีวินัย รู้รักสามัคคี และเป็นผู้ นำการเปลี่ยนแปลงสู่ท้องถิ่น 10. ส่งเสริมการบูรณาการการทำงานเพื่อให้แผนงานของหน่วยงานมีความสอดคล้อง 11. ปรับปรุงระบบการรับนักศึกษาในเขตพื้นที่บริการของมหาวิทยาลัยราชภัฏเพชรบูรณ์	10. ร้อยละของนักศึกษาที่ได้รับการส่งเสริมให้มีคุณธรรม จริยธรรม มีวินัย รู้รักสามัคคี และเป็นผู้ นำการเปลี่ยนแปลงสู่ท้องถิ่น 11. ร้อยละของนักศึกษาที่ร่วมกิจกรรมสาธารณประโยชน์หรือจิตอาสา	1. โครงการพัฒนาการจัดการเรียนรู้ตลอดชีวิต 2. โครงการส่งเสริมคุณธรรม จริยธรรม การรู้รัก สามัคคี	- สำนักส่งเสริมวิชาการและงานทะเบียน - คณะครุศาสตร์ - คณะวิทยาการจัดการ - คณะมนุษยศาสตร์และสังคมศาสตร์ - คณะเทคโนโลยีการเกษตรและเทคโนโลยีอุตสาหกรรม - คณะวิทยาศาสตร์และเทคโนโลยี

เป้าประสงค์	กลยุทธ์	ตัวชี้วัด	โครงการ	ผู้รับผิดชอบ
3. เพิ่มคุณภาพบัณฑิตให้มีสมรรถนะตามบริบทที่เปลี่ยนแปลงด้านภาษา และด้านดิจิทัล	12. พัฒนาการจัดการศึกษาให้บัณฑิตเป็นคนดี มีความเชี่ยวชาญในวิชาชีพ 13. พัฒนาทักษะที่จำเป็นในศตวรรษที่ 21 14. ปรับปรุงระบบการรับนักศึกษาเพื่อเปิดโอกาสทางการศึกษาตามศักยภาพผู้เรียน	12. ร้อยละของนักศึกษาชั้นปีสุดท้ายที่มีความสามารถด้านการใช้ภาษาอังกฤษตามมาตรฐาน CEFR B1 (ช่วงคะแนนล่าง) 13. ร้อยละของนักศึกษาที่มีความสามารถด้านดิจิทัล	1. โครงการพัฒนาสมรรถนะบัณฑิต	- สำนักส่งเสริมวิชาการและงานทะเบียน - คณะครุศาสตร์ - คณะวิทยาการจัดการ - คณะมนุษยศาสตร์และสังคมศาสตร์ - คณะเทคโนโลยี การเกษตรและเทคโนโลยี อุตสาหกรรม - คณะวิทยาศาสตร์และเทคโนโลยี

* ตัวชี้วัดตามยุทธศาสตร์มหาวิทยาลัยราชภัฏเพื่อการพัฒนาท้องถิ่น ระยะ 20 ปี (พ.ศ. 2560 – 2579) ฉบับปรับปรุง 11 ตุลาคม 2561

ยุทธศาสตร์ที่ 2 การผลิตและพัฒนาครูที่มีมาตรฐานวิชาชีพ

เป้าประสงค์	กลยุทธ์	ตัวชี้วัด	โครงการ	ผู้รับผิดชอบ
1. บัณฑิตครูมีสมรรถนะที่ดี มีจิตวิญญาณความเป็นครู	1. พัฒนาสมรรถนะนักศึกษาครูให้มีความรู้ ทักษะ คุณธรรม และจิตวิญญาณความเป็นครู	1. ร้อยละของนักศึกษาครูที่ผ่านการประเมินความสามารถใช้ภาษาอังกฤษตามมาตรฐาน CEFR * 2. ร้อยละครูและบุคลากรทางการศึกษาที่ได้รับการพัฒนาจากองค์ความรู้ของมหาวิทยาลัย *	1. โครงการพัฒนาสมรรถนะบัณฑิตครู	คณะครุศาสตร์
2. มีการพัฒนาศักยภาพของครูและบุคลากรทางการศึกษาให้มีทักษะในการถ่ายทอดความรู้ อย่างมีอาชีพ	2. พัฒนาศักยภาพครูของครูและบุคลากรทางการศึกษาให้ เป็นมืออาชีพ	3. ร้อยละของหลักสูตรครุศาสตร์ ที่มีความพร้อมในการผลิตครูให้มีอัตลักษณ์ สมรรถนะและคุณภาพตามมาตรฐานวิชาชีพ และคุณลักษณะครูศตวรรษที่ 21	1. โครงการพัฒนาศักยภาพครูและบุคลากรทางการศึกษา	คณะครุศาสตร์
	3. พัฒนาสมรรถนะครูและบุคลากรทางการศึกษาให้ เป็นคนดี มีจิตอาสา และมีทักษะ	4. ร้อยละของนักเรียนที่อ่านออกเขียนได้ในพื้นที่บริการของมหาวิทยาลัยราชภัฏเพชรบูรณ์ *		

เป้าประสงค์	กลยุทธ์	ตัวชี้วัด	โครงการ	ผู้รับผิดชอบ
	การถ่ายทอดความรู้โดยน้อมนำศาสตร์พระราชามาประยุกต์ใช้	5. ร้อยละของบัณฑิตครูที่สอบบรรจุผ่านเกณฑ์ของหน่วยงานต่างๆ ภายในเวลา 1 ปี *		
3. มีการพัฒนานวัตกรรมการพัฒนาครูและบุคลากรทางการศึกษา	4. สร้างนวัตกรรมเพื่อพัฒนาคุณภาพการจัดการเรียนรู้ในศตวรรษที่ 21 สู่การศึกษา 4.0	6. มี platform เพื่อสร้างเครือข่ายแลกเปลี่ยนเรียนรู้ระหว่างบัณฑิตครูที่เข้าสู่วิชาชีพ * 7. ผลงานวิจัย นวัตกรรม สาขาวิชาชีพครู ที่ได้รับการตีพิมพ์เผยแพร่ในระดับชาติและนานาชาติ หรือนำไปใช้ประโยชน์ *	1. โครงการพัฒนานวัตกรรมเพื่อการพัฒนาคุณภาพการจัดการเรียนรู้ในศตวรรษที่ 21	คณะครุศาสตร์

* ตัวชี้วัดตามยุทธศาสตร์มหาวิทยาลัยราชภัฏเพื่อการพัฒนาท้องถิ่น ระยะ 20 ปี (พ.ศ. 2560 – 2579) ฉบับปรับปรุง 11 ตุลาคม 2561

ยุทธศาสตร์ที่ 3 การพัฒนางานวิจัย นวัตกรรมสู่การสร้างมูลค่าและการใช้ประโยชน์เพื่อพัฒนาสังคมตามศาสตร์พระราชาเพื่อพัฒนาท้องถิ่น

เป้าประสงค์	กลยุทธ์	ตัวชี้วัด	โครงการ	ผู้รับผิดชอบ
1. มีผลงานวิจัยและนวัตกรรมที่ตรงกับความต้องการของสังคมตอบสนองต่อการพัฒนาท้องถิ่น	1. ส่งเสริมและสนับสนุน ให้มีงานวิจัยที่เกิดจากความร่วมมือระหว่างมหาวิทยาลัยกับท้องถิ่น	1. จำนวนเงินสนับสนุนงานวิจัยและงานสร้างสรรค์ 1.1 กลุ่มวิทยาศาสตร์และเทคโนโลยี 1.2 กลุ่มสังคมศาสตร์ 2. ร้อยละของงานวิจัยหรือนวัตกรรมที่ท้องถิ่นนำไปใช้ประโยชน์	1. โครงการพัฒนางานวิจัย นวัตกรรมสู่การสร้างมูลค่าและการใช้ประโยชน์เพื่อพัฒนาสังคมตามศาสตร์พระราชาเพื่อการพัฒนาท้องถิ่น	สถาบันวิจัย/5 คณะ
	2. ส่งเสริมงานวิจัยและพัฒนา นวัตกรรมเพื่อเพิ่มศักยภาพการแข่งขันให้กับท้องถิ่นและสังคม	3. ผลงานของนักศึกษา/อาจารย์ ที่ได้รับการตีพิมพ์เผยแพร่ในระดับชาติและนานาชาติ *		
	3. พัฒนางานวิจัยที่มีการบูรณาการตามศาสตร์พระราชา เพื่อพัฒนาท้องถิ่นและสังคม	4. จำนวนงานวิจัยที่บูรณาการตามศาสตร์พระราชา		
	4. สนับสนุนการผลิตผลงานวิจัยที่มีผลกระทบต่อการพัฒนาชุมชนท้องถิ่นสูง	5. ร้อยละของจำนวนหลักสูตรที่มีนักศึกษาร่วมสร้างผลิตภัณฑ์/นวัตกรรมที่ได้จากผลงานวิจัยหรืองานสร้างสรรค์ของอาจารย์และนักศึกษา		

เป้าประสงค์	กลยุทธ์	ตัวชี้วัด	โครงการ	ผู้รับผิดชอบ
2. มีผลงานวิจัย และนวัตกรรม เพื่อเพิ่มศักยภาพการแข่งขัน ให้กับท้องถิ่นและสังคม	5. สนับสนุนการหาแหล่งทุน เพื่อสนับสนุนงานวิจัยและ นวัตกรรม	6. จำนวนผลงานที่มีการจด ทะเบียนทรัพย์สินทางปัญญา		สถาบันวิจัย/5 คณะ
	6. สนับสนุนการนำผลงานวิจัย ไปใช้ประโยชน์ในการสร้าง ความเข้มแข็งของชุมชนท้องถิ่น	7. จำนวนโครงการวิจัยจาก แหล่งทุนภายนอก		
3. มีการนำศาสตร์พระราช บูรณาการเข้ากับงานวิจัยเพื่อ พัฒนาท้องถิ่นและสังคม	7. ส่งเสริมความร่วมมือระหว่าง มหาวิทยาลัยกับหน่วยงานใน ท้องถิ่นสร้างผลงานวิจัย	8. จำนวนผู้ประกอบการใหม่ (Startup) ที่ใช้นวัตกรรมในการ ประกอบธุรกิจ เพื่อเพิ่มขีด ความสามารถในการแข่งขัน		สถาบันวิจัย/5 คณะ

ยุทธศาสตร์ที่ 4 การบูรณาการพันธกิจสัมพันธ์โดยใช้องค์ความรู้ตามศาสตร์พระราชารักษาเพื่อพัฒนาท้องถิ่น

เป้าประสงค์	กลยุทธ์	ตัวชี้วัด	โครงการ	ผู้รับผิดชอบ
1. มีโครงการพันธกิจสัมพันธ์เพื่อขับเคลื่อนและตอบสนองต่อการพัฒนาท้องถิ่น	1. สร้างความร่วมมือกับหน่วยงานภายนอกเพื่อพันธกิจสัมพันธ์	1. จำนวนหน่วยงานที่ร่วมพัฒนาชุมชนกับมหาวิทยาลัย	1.โครงการบูรณาการพันธกิจสัมพันธ์เพื่อขับเคลื่อนการพัฒนาท้องถิ่น	5 คณะ/สำนัก/สถาบัน
	2. บูรณาการพันธกิจสัมพันธ์เพื่อพัฒนาท้องถิ่นด้านเศรษฐกิจ สังคม สิ่งแวดล้อม และการศึกษา 3. ส่งเสริมให้บุคลากรมีความรู้ความเข้าใจในยุทธศาสตร์มหาวิทยาลัยราชภัฏเพื่อการพัฒนาท้องถิ่น	2. จำนวนโครงการบูรณาการพันธกิจสัมพันธ์ที่พัฒนาท้องถิ่น 4 ด้าน เศรษฐกิจ สังคม สิ่งแวดล้อม และการศึกษา		
2. มีการน้อมนำศาสตร์พระราชารักษาเป็นแนวทางแก้ปัญหาและพัฒนาท้องถิ่นอย่างยั่งยืน	4. ส่งเสริมพันธกิจสัมพันธ์โดยใช้ศาสตร์พระราชารักษาที่สามารถแก้ไขปัญหาให้ชุมชนได้อย่างแท้จริง	3. ร้อยละของหมู่บ้านที่สามารถแก้ไขปัญหาด้วยพันธกิจสัมพันธ์อย่างต่อเนื่อง		5 คณะ/สำนัก/สถาบัน

เป้าประสงค์	กลยุทธ์	ตัวชี้วัด	โครงการ	ผู้รับผิดชอบ
	5. เพิ่มบทบาทการเป็นมหาวิทยาลัยเพื่อการพัฒนาท้องถิ่น ให้ความสำคัญกับการบูรณาการการเรียนการสอนกับการพัฒนาท้องถิ่น ตามตามพระราชโอบาย	4. ร้อยละของชุมชนที่เข้าร่วมโครงการพันธกิจสัมพันธ์ที่สามารถแก้ไขปัญหาให้กับท้องถิ่น		

ยุทธศาสตร์ที่ 5 สืบสานศิลปวัฒนธรรมและภูมิปัญญาท้องถิ่น

เป้าประสงค์	กลยุทธ์	ตัวชี้วัด	โครงการ	ผู้รับผิดชอบ
1. เผยแพร่พันธกิจสัมพันธ์ด้านศิลปวัฒนธรรมและภูมิปัญญาท้องถิ่น	1. ส่งเสริม และสนับสนุนการเป็นฐานข้อมูลด้านศิลปวัฒนธรรมของท้องถิ่น	1. จำนวนองค์ความรู้ หรืองานวิจัยด้านศิลปวัฒนธรรมและภูมิปัญญาท้องถิ่นที่ได้รับการเผยแพร่	1.โครงการบูรณาการพันธกิจสัมพันธ์เพื่อสืบสานศิลปวัฒนธรรมและภูมิปัญญาท้องถิ่น	สำนักศิลปวัฒนธรรม
	2. พัฒนาหลักสูตรและคุณภาพสาขาที่เป็นจุดเน้น (เอกลักษณ์) ของมหาวิทยาลัยให้ได้รับการยอมรับในระดับชาติ	2. จำนวนชุมชนที่สามารถสร้างรายได้จากภูมิปัญญาท้องถิ่นสู่การท่องเที่ยวเชิงวัฒนธรรม 3. จำนวนวิสาหกิจชุมชนที่ประสบความสำเร็จจากการสนับสนุนจากความรู้ของมหาวิทยาลัย *		
2. ยกกระดับศิลปวัฒนธรรม ประเพณี และภูมิปัญญาท้องถิ่นสู่การเพิ่มมูลค่าการท่องเที่ยวเชิงวัฒนธรรมอย่างยั่งยืน	3. ส่งเสริมการยกระดับศิลปวัฒนธรรมเพื่อสร้างมูลค่าเพิ่มให้กับการท่องเที่ยว	4. จำนวนหมู่บ้านที่ได้รับการยกระดับศิลปวัฒนธรรม ประเพณี และภูมิปัญญาท้องถิ่นเพื่อการท่องเที่ยว		สำนักศิลปวัฒนธรรม

เป้าประสงค์	กลยุทธ์	ตัวชี้วัด	โครงการ	ผู้รับผิดชอบ
	4. สร้างเครือข่ายความร่วมมือกับหน่วยงานและชุมชนเพื่ออนุรักษ์ ส่งเสริม และเผยแพร่ ศิลปวัฒนธรรม และภูมิปัญญาท้องถิ่น	5. จำนวนเครือข่ายที่ร่วมมือจัด พันธกิจสัมพันธ์ด้าน ศิลปวัฒนธรรมและภูมิปัญญาท้องถิ่น		
3. มีแหล่งการเรียนรู้ด้าน ศิลปวัฒนธรรมและภูมิปัญญาท้องถิ่นจากการสนับสนุนของมหาวิทยาลัย	5. พัฒนาแหล่งการเรียนรู้ด้าน ศิลปวัฒนธรรมและภูมิปัญญาท้องถิ่นในชุมชน	6. จำนวนแหล่งเรียนรู้ด้าน ศิลปวัฒนธรรมประเพณีและภูมิปัญญาท้องถิ่น เพื่อสร้างคุณค่า และสำนึกรักท้องถิ่น *		สำนักศิลปวัฒนธรรม

* ตัวชี้วัดตามยุทธศาสตร์มหาวิทยาลัยราชภัฏเพื่อการพัฒนาท้องถิ่น ระยะ 20 ปี (พ.ศ. 2560 – 2579) ฉบับปรับปรุง 11 ตุลาคม 2561

ยุทธศาสตร์ที่ 6 พัฒนาการบริหารจัดการองค์กรด้วยหลักธรรมาภิบาล

เป้าประสงค์	กลยุทธ์	ตัวชี้วัด	โครงการ	ผู้รับผิดชอบ
1. มีการบริหารงานตามหลักธรรมาภิบาล และสามารถบริหารงานที่มุ่งสู่การพัฒนาอย่างยั่งยืน	1. สร้างระบบและกลไกธรรมาภิบาลในการบริหารงานสู่การพัฒนาอย่างยั่งยืน	1. ระดับคะแนนการบริหารงานของผู้บริหารตามหลักธรรมาภิบาล 2. ผลการประเมินคุณธรรมและความโปร่งใสในการบริหารงานภาครัฐ (ITA) *	1. โครงการบริหารงานตามหลักธรรมาภิบาล	สำนักงานอธิการบดี
2. มีประสิทธิภาพด้านการบริหารงบประมาณ	2. พัฒนาระบบและกลไกการบริหารงบประมาณให้มีประสิทธิภาพ	3. ร้อยละความสำเร็จการเบิกจ่ายงบประมาณรวมของมหาวิทยาลัย	1. โครงการพัฒนาศักยภาพมหาวิทยาลัย	กองนโยบายและแผน
3. มีฐานข้อมูลเพื่อสนับสนุนการดำเนินงานตามพันธกิจของมหาวิทยาลัย	3. พัฒนาระบบฐานข้อมูลเพื่อส่งเสริมการดำเนินงานตามพันธกิจได้อย่างมีประสิทธิภาพ	4. จำนวนฐานข้อมูลเพื่อการบริหารจัดการตามพันธกิจหลักของมหาวิทยาลัย *	1. โครงการพัฒนาเทคโนโลยีสารสนเทศเพื่อสนับสนุนการดำเนินงานตามพันธกิจของมหาวิทยาลัย	สำนักวิทยบริการและเทคโนโลยีสารสนเทศ
4. มีการพัฒนาการบริหารจัดการองค์กรเพื่อการพัฒนาท้องถิ่นตามศาสตร์พระราชา	4. สร้างเครือข่ายการบริหารจัดการตามหลักธรรมาภิบาล	5. จำนวนเครือข่ายความร่วมมือกับองค์กรภายในและต่างประเทศ *	1. โครงการพัฒนาการบริหารจัดการองค์กรตามศาสตร์พระราชา	5 คณะ/สำนัก/สถาบัน
	5. ส่งเสริมบุคลากรให้ปฏิบัติงานด้วยหลักธรรมาภิบาลตามศาสตร์พระราชา	6. ร้อยละของหน่วยงานที่ดำเนินงานด้วยหลักธรรมาภิบาลตามศาสตร์พระราชาเพื่อสร้างวัฒนธรรมองค์กร		

เป้าประสงค์	กลยุทธ์	ตัวชี้วัด	โครงการ	ผู้รับผิดชอบ
	6. ส่งเสริมการบูรณาการตามศาสตร์พระราชากับการทำงานเพื่อสร้างวัฒนธรรมองค์กรให้เข้มแข็ง	7. จำนวนระบบบริหารจัดการที่มีประสิทธิภาพและประสิทธิผล *		
5. มีบุคลากรที่เข้าสู่ตำแหน่งที่สูงขึ้น	7. พัฒนาศักยภาพบุคลากรสายวิชาการและสายสนับสนุน	8. จำนวนบุคลากรสายวิชาการที่เข้าสู่ตำแหน่งทางวิชาการที่สูงขึ้น 9. จำนวนบุคลากรสายสนับสนุนที่เข้าสู่ตำแหน่งที่สูงขึ้น	1. โครงการพัฒนาศักยภาพมหาวิทยาลัย	-สำนักส่งเสริมวิชาการและงานทะเบียน -งานกาเจ้าหน้าที่ กองกลาง สำนักงานอธิการบดี
6. มีการจัดระบบงานสู่ความเป็นเลิศและการเป็นมหาวิทยาลัยสีเขียว	8. สร้างศูนย์/สถาบันเพื่อยกระดับความเป็นเลิศ	10. จำนวนศูนย์/สถาบันที่จัดกิจกรรมการเรียนรู้ตลอดชีวิต 11. จำนวนอาจารย์ นักศึกษา ศิษย์เก่าที่ได้รับรางวัลในระดับชาติ และนานาชาติ	1. โครงการพัฒนากิจกรรมการเรียนรู้ตลอดชีวิต	5 คณะ/สำนัก/สถาบัน
	9. พัฒนาสู่มหาวิทยาลัยสีเขียว	12. ร้อยละของหน่วยงานที่มีการดำเนินงานสนับสนุนการเป็นมหาวิทยาลัยสีเขียว *		

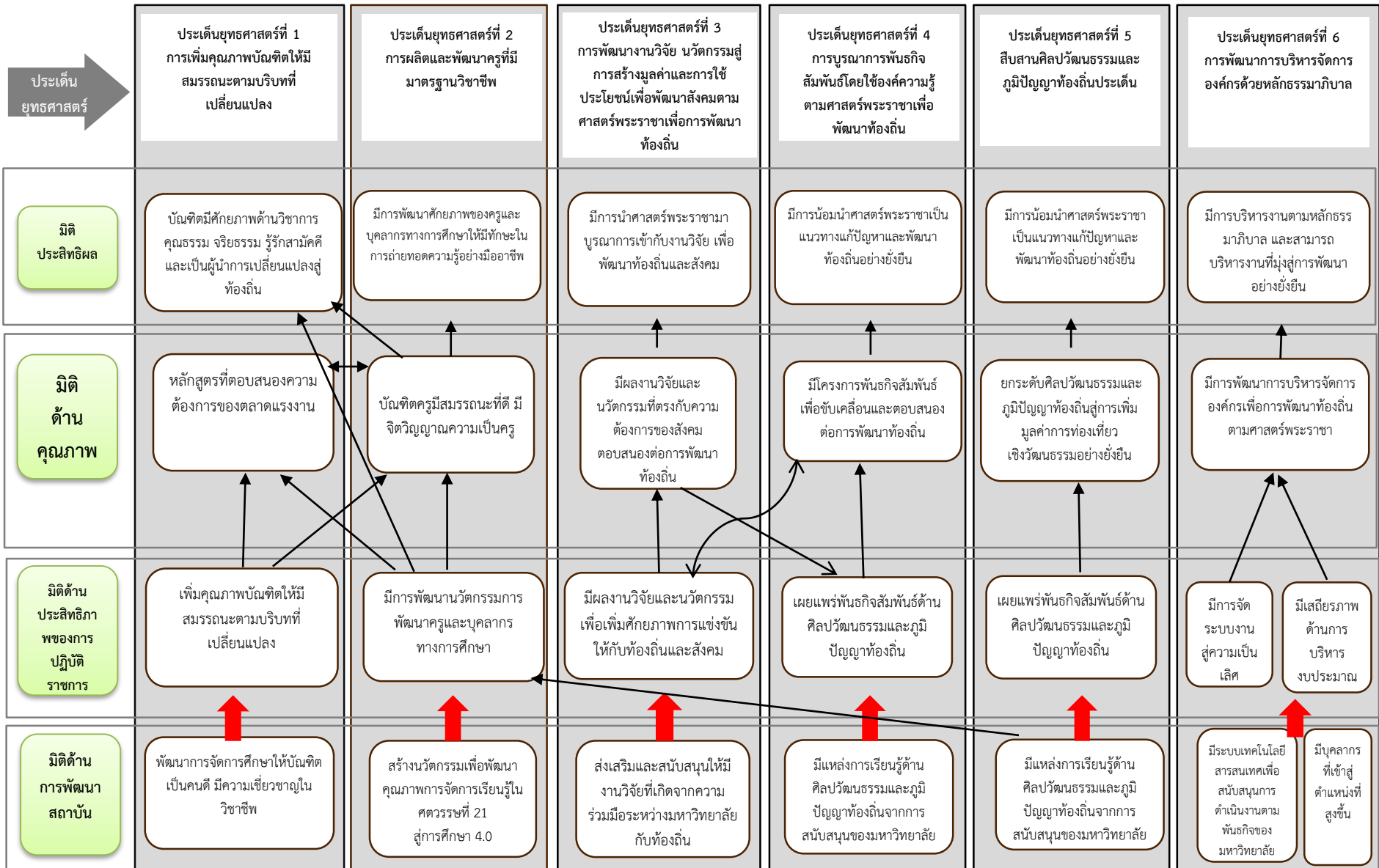
* ตัวชี้วัดตามยุทธศาสตร์มหาวิทยาลัยราชภัฏเพื่อการพัฒนาท้องถิ่น ระยะ 20 ปี (พ.ศ. 2560 – 2579) ฉบับปรับปรุง 11 ตุลาคม 2561

ความเชื่อมโยงยุทธศาสตร์มหาวิทยาลัยราชภัฏเพชรบูรณ์ ระยะ 5 ปี พ.ศ. 2561 – 2565 (ฉบับปรับปรุง 2562) กับยุทธศาสตร์อื่นๆ

<p>ยุทธศาสตร์ชาติ ระยะ 20 ปี</p>	<p>ยุทธศาสตร์ที่ 2 ด้านการสร้างความสามารถในการแข่งขัน</p>				<p>ยุทธศาสตร์ที่ 4 ด้านการสร้าง โอกาสความ เสมอภาคและ</p>	<p>ยุทธศาสตร์ที่ 5 ด้านการสร้าง การเติบโตบน คุณภาพชีวิตที่ เป็นมิตรกับ</p>	<p>ยุทธศาสตร์ที่ 3 ด้านการพัฒนาและเสริมสร้างศักยภาพ คน</p>	<p>ยุทธศาสตร์ที่ 6 ด้านการปรับสมดุลและ พัฒนาระบบการ บริหารจัดการภาครัฐ</p>
<p>แผนพัฒนาเศรษฐกิจ และสังคมแห่งชาติ ฉบับที่ 12 (2560 – 2564)</p>	<p>ยุทธศาสตร์ที่ 1 การสร้างเสริม และพัฒนา ศักยภาพมนุษย์</p>	<p>ยุทธศาสตร์ที่ 3 การสร้างเสริม เข้มแข็งทาง เศรษฐกิจ</p>	<p>ยุทธศาสตร์ที่ 5 เสริมสร้างความ มั่นคงแห่งชาติฯ</p>	<p>ยุทธศาสตร์ที่ 8 การพัฒนา วิทยาศาสตร์ เทคโนโลยี วิจัย และนวัตกรรม</p>	<p>ยุทธศาสตร์ที่ 2 การสร้างความเป็น ธรรมและ ลดความ เหลื่อมล้ำใน สังคม</p>	<p>ยุทธศาสตร์ที่ 4 การเติบโตที่เป็น มิตรกับ สิ่งแวดล้อมเพื่อ การพัฒนาอย่าง ยั่งยืน</p>	<p>ยุทธศาสตร์ที่ 1 การเสริมสร้างและพัฒนาศักยภาพ มนุษย์</p>	<p>ยุทธศาสตร์ที่ 6 การบริหารจัดการ ภาครัฐป้องกันการ ทุจริต</p>
<p>ยุทธศาสตร์ มหาวิทยาลัย ราชภัฏเพื่อการพัฒนา ท้องถิ่น ระยะ 20 ปี</p>	<p>ยุทธศาสตร์ที่ 1 การพัฒนาท้องถิ่น</p>				<p>ยุทธศาสตร์ที่ 2 การผลิตและ พัฒนาครู</p>	<p>ยุทธศาสตร์ที่ 3 ยกระดับคุณภาพ การศึกษา</p>	<p>ยุทธศาสตร์ที่ 4 การพัฒนาระบบ บริหารจัดการ</p>	
<p>นโยบายมหาวิทยาลัย ราชภัฏเพชรบูรณ์ (2560 – 2564)</p>	<p>1.1 ยุทธศาสตร์ที่ 1 การพัฒนาท้องถิ่น</p>				<p>1.2 ยุทธศาสตร์ที่ 2 การผลิตและพัฒนาครู</p>	<p>1.3 ยุทธศาสตร์ที่ 3 การยกระดับ คุณภาพการศึกษา</p>	<p>1.4 ยุทธศาสตร์ที่ 4 การพัฒนาระบบ บริหารจัดการ</p>	
<p>2.2 การพัฒนางานวิจัย</p>		<p>2.3 การพัฒนางานบริการ วิชาการ</p>	<p>2.4 การพัฒนางานด้านการ ทำนุบำรุงศิลปวัฒนธรรม</p>	<p>2.1 การผลิตบัณฑิต</p>				
<p>ยุทธศาสตร์มหาวิทยาลัย ราชภัฏเพชรบูรณ์ ปี 2561 – 2565 (ฉบับปรับปรุง 2562)</p>	<p>ยุทธศาสตร์ที่ 3 การพัฒนางานวิจัย นวัตกรรมสู่การ สร้างมูลค่าและการใช้ประโยชน์เพื่อ พัฒนาสังคมตามศาสตร์พระราชา เพื่อการพัฒนาท้องถิ่น</p>	<p>ยุทธศาสตร์ที่ 4 การบูรณาการพันธกิจสัมพันธ์โดย ใช้องค์ความรู้ตามศาสตร์ พระราชาเพื่อพัฒนาท้องถิ่น</p>	<p>ยุทธศาสตร์ที่ 5 สืบสานศิลปวัฒนธรรมและ ภูมิปัญญาท้องถิ่น</p>	<p>ยุทธศาสตร์ที่ 2 การผลิตและพัฒนาครู ที่มีมาตรฐานวิชาชีพ</p>	<p>ยุทธศาสตร์ที่ 1 การเพิ่มคุณภาพ บัณฑิตให้มีสมรรถนะ ตามบริบทที่ เปลี่ยนแปลง</p>	<p>ยุทธศาสตร์ที่ 6 พัฒนาการบริหาร จัดการองค์กรด้วย หลักธรรมาภิบาล</p>		

แผนที่ยุทธศาสตร์มหาวิทยาลัยราชภัฏเพชรบูรณ์ ระยะ 5 ปี พ.ศ.2561-2565 (ฉบับปรับปรุง 2562)

วิสัยทัศน์ : “แหล่งองค์ความรู้ตามศาสตร์พระราชาเพื่อการพัฒนาท้องถิ่นอย่างยั่งยืน”



บทที่ 1

บทนำ

หลักการและเหตุผล

แผนยุทธศาสตร์มหาวิทยาลัยราชภัฏเพชรบูรณ์ ระยะ 5 ปี พ.ศ. 2561 – 2565 (ฉบับปรับปรุง 2562) จัดทำขึ้นเพื่อใช้เป็นกรอบหรือแนวทางในการดำเนินงานของมหาวิทยาลัย เพื่อให้สอดคล้องแนวทางการดำเนินงานของรัฐบาลและทันต่อความเปลี่ยนแปลงของบริบทสังคม ตลอดจนเป็นทิศทางการพัฒนา มหาวิทยาลัยและแนวทางการปฏิบัติร่วมกันของบุคลากรในสังกัดมหาวิทยาลัย และสามารถใช้เป็นเครื่องมือ สำหรับการดำเนินงานการแปลงแผนกลยุทธ์สู่การปฏิบัติที่เป็นรูปธรรมที่จะส่งผลให้มหาวิทยาลัยประสบความสำเร็จตามวัตถุประสงค์และเป้าหมายที่กำหนดไว้

วัตถุประสงค์

1. เพื่อจัดทำแผนยุทธศาสตร์มหาวิทยาลัยราชภัฏเพชรบูรณ์ ระยะ 5 ปี พ.ศ. 2561 – 2565 (ฉบับปรับปรุง 2562) ซึ่งเป็นแผนยุทธศาสตร์ที่เชื่อมโยงความสอดคล้องกับแผนยุทธศาสตร์ชาติ และแผนยุทธศาสตร์ การพัฒนาต่าง ๆ ที่เกี่ยวข้องกับมหาวิทยาลัย
2. เพื่อใช้เป็นกรอบแนวทางการดำเนินงานให้กับหน่วยงานภายในมหาวิทยาลัยในช่วงระยะ 5 ปี พ.ศ. 2561 – 2565 (ฉบับปรับปรุง 2562)

นโยบาย สถานการณ์ความเปลี่ยนแปลงที่มีผลต่อการพัฒนามหาวิทยาลัยราชภัฏเพชรบูรณ์

การขับเคลื่อนมหาวิทยาลัยให้สามารถดำเนินงานบรรลุผลตามเป้าหมายที่กำหนดไว้นั้น จำเป็นอย่างยิ่งที่จะต้องพิจารณาปัจจัยต่าง ๆ ที่เป็นผลกระทบรอบด้าน ดังต่อไปนี้

1. นโยบายรัฐบาล : คำแถลงนโยบายของรัฐบาล พล.อ.ประยุทธ์ จันทร์โอชา นายกรัฐมนตรี (วันที่ 10 กันยายน 2557)
2. กรอบยุทธศาสตร์ชาติ 20 ปี (พ.ศ. 2561 – 2580)
3. ประเทศไทย 4.0
4. แผนพัฒนาเศรษฐกิจและสังคมแห่งชาติ ฉบับที่ 12 (พ.ศ. 2560 – 2564)
5. แผนการศึกษาแห่งชาติ (พ.ศ. 2560 – 2579)
6. ยุทธศาสตร์มหาวิทยาลัยราชภัฏเพื่อการพัฒนาท้องถิ่น ระยะ 20 ปี (พ.ศ. 2560 – 2579)
7. แผนพัฒนาจังหวัดเพชรบูรณ์ ปีงบประมาณ (พ.ศ. 2561 – 2564)
8. นโยบายมหาวิทยาลัยราชภัฏเพชรบูรณ์ (พ.ศ. 2560 – 2564)

1. นโยบายรัฐบาล : คำแถลงนโยบายของรัฐบาล พล.อ.ประยุทธ์ จันทร์โอชา นายกรัฐมนตรี (วันที่ 10 กันยายน 2557)

รัฐบาลได้นำยุทธศาสตร์การพัฒนาประเทศว่าด้วยการเข้าใจ เข้าถึง และพัฒนาตามแนวพระราชดำริของพระบาทสมเด็จพระเจ้าอยู่หัว รัชกาลที่ 9 มาเป็นหลักสำคัญ ใช้ปรัชญาของเศรษฐกิจพอเพียงซึ่งทรงเน้นความพอดี พอสมควรแก่ฐานะ ความมีเหตุมีผล และการมีภูมิคุ้มกันมาเป็นแนวคิด ใช้แผนพัฒนาเศรษฐกิจและสังคมแห่งชาติ ฉบับที่ 12 แนวทางของคณะกรรมการรักษาความสงบแห่งชาติและความต้องการของประชาชน ซึ่งแสดงออกมาโดยตลอดและจะชัดเจนขึ้นในช่วงเวลาแห่งการออกแบบการปฏิรูปประเทศ รัฐบาลมีนโยบายในเรื่องต่าง ๆ จำแนกเป็น 11 ด้าน ดังนี้

- 1) การปกป้องและเชิดชูสถาบันพระมหากษัตริย์
- 2) การรักษาความมั่นคงของรัฐและการต่างประเทศ
- 3) การลดความเหลื่อมล้ำของสังคม และการสร้างโอกาสการเข้าถึงบริการของรัฐ
- 4) การศึกษาและเรียนรู้ การทำนุบำรุงศาสนา ศิลปวัฒนธรรม
- 5) การยกระดับคุณภาพบริการด้านสาธารณสุขและสุขภาพของประชาชน
- 6) การเพิ่มศักยภาพทางเศรษฐกิจของประเทศ
- 7) การส่งเสริมบทบาทและการใช้โอกาสในประชาคมอาเซียน
- 8) การพัฒนาและส่งเสริมการใช้ประโยชน์จากวิทยาศาสตร์ เทคโนโลยี การวิจัย และพัฒนา และนวัตกรรม
- 9) การรักษาความมั่นคงของฐานทรัพยากร และการสร้างสมดุลระหว่างการอนุรักษ์ กับการใช้ประโยชน์อย่างยั่งยืน
- 10) การส่งเสริมการบริหารราชการแผ่นดินที่มีธรรมาภิบาล และการป้องกันปราบปรามการทุจริต และประพฤติมิชอบในภาครัฐ
- 11) การปรับปรุงกฎหมายและกระบวนการยุติธรรม

2. ยุทธศาสตร์ชาติ 20 ปี (พ.ศ. 2561 – 2580)

สมเด็จพระเจ้าอยู่หัวมหาวชิราลงกรณ บดินทรเทพยวรางกูร มีพระราชโองการโปรดเกล้าฯ ให้ประกาศว่า โดยที่รัฐธรรมนูญแห่งราชอาณาจักรไทย มาตรา ๖๕ บัญญัติให้รัฐพึงจัดให้มียุทธศาสตร์ชาติ เป็นเป้าหมายการพัฒนาประเทศอย่างยั่งยืนตามหลักธรรมาภิบาล เพื่อใช้เป็นกรอบในการจัดทำแผนต่างๆ ให้สอดคล้อง และบูรณาการกันเพื่อให้เกิดเป็นพลังผลักดันร่วมกันไปสู่เป้าหมายดังกล่าว และต่อมาได้มีการตราพระราชบัญญัติการจัดทำยุทธศาสตร์ชาติ พ.ศ.๒๕๖๐ โดยกำหนดให้มีคณะกรรมการยุทธศาสตร์ชาติ เพื่อรับผิดชอบในการจัดทำยุทธศาสตร์ชาติ และเมื่อได้รับความเห็นชอบจากคณะรัฐมนตรี และสภานิติบัญญัติแห่งชาติแล้ว ให้นายกรัฐมนตรีนำขึ้นทูลเกล้าทูลกระหม่อมถวายเพื่อมีพระบรมราชโองการประกาศใช้เป็นยุทธศาสตร์ชาติต่อไป

บัดนี้ คณะกรรมการยุทธศาสตร์ชาติได้ดำเนินการจัดทำร่างยุทธศาสตร์ชาติเป็นที่เรียบร้อยแล้ว และ คณะรัฐมนตรีได้มีมติเมื่อวันที่ ๕ มิถุนายน ๒๕๖๑ เห็นชอบร่างยุทธศาสตร์ชาติ ประกอบกับในคราวประชุม สภานิติบัญญัติแห่งชาติเมื่อวันที่ ๖ กรกฎาคม ๒๕๖๑ ที่ประชุมได้ลงมติให้ความเห็นชอบร่างยุทธศาสตร์ชาติ แล้ว ดั่งมีสาระสำคัญตามที่แนบท้ายนี้ จึงทรงพระกรุณาโปรดเกล้าฯ ให้ใช้ยุทธศาสตร์ชาติ (พ.ศ.๒๕๖๑-๒๕๘๐) ตั้งแต่บัดนี้เป็นต้นไป

ประกาศ ณ วันที่ ๘ ตุลาคม พุทธศักราช ๒๕๖๑ เป็นปีที่ ๓ ในรัชกาลปัจจุบัน

วิสัยทัศน์ประเทศไทย 2580

“ประเทศไทยมีความมั่นคง มั่งคั่ง ยั่งยืน เป็นประเทศพัฒนาแล้ว ด้วยการพัฒนาตามหลักปรัชญาของเศรษฐกิจพอเพียง”

มั่นคง	มั่งคั่ง	ยั่งยืน
<ul style="list-style-type: none"> มีความมั่นคงปลอดภัยจากภัยและการเปลี่ยนแปลง ทั้งภายในประเทศและภายนอกประเทศ และมีความมั่นคงในทุกมิติ ทั้งมิติเศรษฐกิจ สังคม สิ่งแวดล้อม และการเมือง ประเทศไทยมีความมั่นคงในเอกราชและอธิปไตย สังคมมีความปรองดองและความสามัคคี ประชาชนมีความมั่นคงในชีวิต มีงานและรายได้ที่มั่นคง มีที่อยู่อาศัยและความปลอดภัยในชีวิตทรัพย์สิน มีความมั่นคงของอาหาร พลังงาน และน้ำ 	<ul style="list-style-type: none"> ประเทศไทยมีการขยายตัวของเศรษฐกิจอย่างต่อเนื่อง ยกระดับเข้าสู่กลุ่มประเทศรายได้สูง ความเหลื่อมล้ำของการพัฒนาลดลง ประชากรได้รับผลประโยชน์จากการพัฒนาอย่างเท่าเทียมกัน เศรษฐกิจมีความสามารถในการแข่งขันสูง สร้างเศรษฐกิจและสังคมแห่งอนาคต และเป็นจุดสำคัญของการเชื่อมโยงในภูมิภาคทั้งการคมนาคมขนส่ง การผลิต การค้า การลงทุน มีความสมบูรณ์ในทุนที่จะสามารถสร้างการพัฒนาต่อเนื่อง อาทิ ทุนมนุษย์ ทุนทางปัญญา ทุนทางการเงินและทุนอื่นๆ 	<ul style="list-style-type: none"> การพัฒนาที่สามารถสร้างความเจริญด้านรายได้ และคุณภาพชีวิตของประชาชนอย่างต่อเมือง โดยไม่ใช้ทรัพยากรธรรมชาติเกินพอดี ไม่สร้างมลภาวะต่อสิ่งแวดล้อม มีการผลิตและการบริโภคเป็นมิตรกับสิ่งแวดล้อม และสอดคล้องกับกฎระเบียบของประชาคมโลก คนมีความรับผิดชอบต่อสังคม มุ่งประโยชน์ส่วนรวมอย่างยั่งยืน ทุกภาคส่วนในสังคมยึดถือและปฏิบัติตามหลักปรัชญาของเศรษฐกิจพอเพียง

ภาพที่ 1 วิสัยทัศน์ประเทศไทย 2580
ที่มา: <https://www.nesdb.go.th>

ได้มีการประกาศใช้ยุทธศาสตร์ชาติ ระยะ 20 ปี (พ.ศ. ๒๕๖๑ - ๒๕๘๐) โดยกำหนดวิสัยทัศน์เป้าหมายและยุทธศาสตร์ ดังนี้

วิสัยทัศน์

“ประเทศไทยมีความมั่นคง มั่งคั่ง ยั่งยืน เป็นประเทศพัฒนาแล้วด้วยการพัฒนาตามหลักปรัชญาของเศรษฐกิจพอเพียง” และเป็นคติพจน์ประจำชาติว่า “มั่นคง มั่งคั่ง ยั่งยืน”

เป้าหมาย

1. ความมั่นคง

1.1 การมีความมั่นคงปลอดภัยจากภัยและการเปลี่ยนแปลงทั้งภายในประเทศและภายนอกประเทศในทุกระดับ ทั้งระดับประเทศ สังคม ชุมชน ครัวเรือน และปัจเจกบุคคล และมีความมั่นคงในทุกมิติ ทั้งมิติเศรษฐกิจ สังคม สิ่งแวดล้อม และการเมือง

1.2 ประเทศมีความมั่นคงในเอกราชและอธิปไตย มีสถาบันชาติ ศาสนาและพระมหากษัตริย์ที่เข้มแข็ง เป็นศูนย์กลางและที่ยึดเหนี่ยวจิตใจของประชาชน ระบบการเมืองมีความมั่นคง เป็นกลไกที่นำไปสู่การบริหารประเทศที่ต่อเนื่องและโปร่งใสตามหลักธรรมาภิบาล

1.3 สังคมมีความปรองดองและความสามัคคี สามารถผนึกกำลังเพื่อพัฒนาประเทศ ชุมชนมีความเข้มแข็ง ครอบครัวมีความอบอุ่น

1.4 ประชาชนมีความมั่นคงในชีวิต มีงานและรายได้ที่มั่นคงพอเพียงกับการดำรงชีวิต มีที่อยู่อาศัย และความปลอดภัยในชีวิตทรัพย์สิน

1.5 ฐานทรัพยากรและสิ่งแวดล้อม มีความมั่นคงของอาหาร พลังงาน และน้ำ

2. ความมั่งคั่ง

2.1 ประเทศไทยมีการขยายตัวของเศรษฐกิจอย่างต่อเนื่อง ยกฐานะเป็นประเทศในกลุ่มรายได้สูง ความเหลื่อมล้ำของการพัฒนาลดลง ประชากรได้รับผลประโยชน์จากการพัฒนาอย่างเท่าเทียมกันมากขึ้น

2.2 เศรษฐกิจมีความสามารถในการแข่งขันสูง สามารถสร้างรายได้ทั้งภายในและภายนอกประเทศ สร้างฐานเศรษฐกิจและสังคมแห่งอนาคต และเป็นจุดสำคัญของการเชื่อมโยงในภูมิภาค ทั้งการคมนาคมขนส่ง การผลิต การค้าการลงทุนและการทำธุรกิจ มีบทบาทสำคัญในระดับภูมิภาคและระดับโลก เกิดสายสัมพันธ์ทางเศรษฐกิจและการค้าอย่างมีพลัง

2.3 ความสมบูรณ์ในทุนที่จะสามารถสร้างการพัฒนาคอนอย่างต่อเนื่ อง ได้แก่ ทุนมนุษย์ ทุนทางปัญญา ทุนทางการเงิน ทุนที่เป็นเครื่องมือเครื่องจักร ทุนทางสังคม และทุนทรัพยากรธรรมชาติและ สิ่งแวดล้อม

3. ความยั่งยืน

3.1 การพัฒนาที่สามารถสร้างความเจริญ รายได้ และคุณภาพชีวิตของประชาชนให้เพิ่มขึ้นอย่างต่อเนื่อง ซึ่งเป็นการเจริญเติบโตของเศรษฐกิจที่ไม่ใช้ทรัพยากรธรรมชาติเกินพอดี ไม่สร้างมลภาวะต่อสิ่งแวดล้อมจนเกินความสามารถในการรองรับและเยียวยาของระบบนิเวศน์

3.2 การผลิตและการบริโภคเป็นมิตรกับสิ่งแวดล้อม และสอดคล้องกับกฎระเบียบของประชาคมโลก ซึ่งเป็นที่ยอมรับร่วมกัน ความอุดมสมบูรณ์ของทรัพยากรธรรมชาติและสิ่งแวดล้อมมีคุณภาพดีขึ้น คนมีความรับผิดชอบต่อสังคม มีความเอื้ออาทร เสียสละเพื่อผลประโยชน์ส่วนรวม

3.3 ประชาชนทุกภาคส่วนในสังคมยึดถือและปฏิบัติตามปรัชญาของเศรษฐกิจพอเพียง

วัตถุประสงค์

1. เพื่อสร้างความปรองดองสมานฉันท์
2. เพื่อเพิ่มกระจายโอกาสและคุณภาพการให้บริการของรัฐอย่างทั่วถึง เท่าเทียม เป็นธรรม
3. เพื่อลดต้นทุนให้ภาคการผลิตและบริการ
4. เพื่อเพิ่มมูลค่าสินค้าเกษตร อุตสาหกรรม และบริการด้วยนวัตกรรม

ร่างกรอบยุทธศาสตร์ชาติ ระยะ 20 ปี (พ.ศ. 2561-2580) มี 6 ยุทธศาสตร์ ซึ่งเกี่ยวข้องกับมหาวิทยาลัยราชภัฏเพชรบูรณ์ 6 ยุทธศาสตร์ ดังนี้

- ยุทธศาสตร์ที่ 1 การสร้างความมั่นคง
- ยุทธศาสตร์ที่ 2 การสร้างความสามารถในการแข่งขัน
- ยุทธศาสตร์ที่ 3 การพัฒนาและเสริมสร้างศักยภาพคน
- ยุทธศาสตร์ที่ 4 ด้านการสร้างโอกาสบนความเสมอภาคและความเท่าเทียมกันทางสังคม
- ยุทธศาสตร์ที่ 5 ด้านการสร้างการเติบโตบนคุณภาพชีวิตที่เป็นมิตรต่อสิ่งแวดล้อม
- ยุทธศาสตร์ที่ 6 ด้านการปรับสมดุลและพัฒนาระบบการบริหารจัดการภาครัฐ

3. ประเทศไทย 4.0

Thailand 4.0 เป็นวิสัยทัศน์เชิงนโยบายที่รัฐบาลคาดหวังที่จะเปลี่ยนกิจกรรมทางเศรษฐกิจแบบเดิมไปสู่เศรษฐกิจที่ขับเคลื่อนด้วยนวัตกรรม ซึ่งก่อนที่จะก้าวเข้าสู่ Thailand 4.0 สามารถแบ่งลักษณะของกิจกรรมทางเศรษฐกิจได้ดังนี้

Thailand 1.0 เป็นยุคของเกษตรกรรม คนไทยปลูกข้าว พืชสวน พืชไร่ ทำปศุสัตว์ นำผลผลิตไปขายเพื่อสร้างรายได้และยังชีพ

Thailand 2.0 เป็นยุคอุตสาหกรรมเบา ในยุคนี้เริ่มมีการนำเครื่องมือเข้ามาช่วย เราผลิตเสื้อผ้า กระเป๋า เครื่องดื่ม เครื่องเขียน เครื่องประดับ เป็นต้น ประเทศเริ่มมีผลิตภาพมากขึ้น

Thailand 3.0 (ปัจจุบัน) เป็นยุคอุตสาหกรรมหนัก เน้นการผลิตและขายส่งออกเหล็กกล้า รถยนต์ ก๊าซธรรมชาติ ปูนซีเมนต์ เป็นต้น โดยใช้เทคโนโลยีจากต่างประเทศ เพื่อเน้นการส่งออก

ในช่วงแรก Thailand 3.0 เติบโตอย่างต่อเนื่อง แต่ปัจจุบันเศรษฐกิจไทยมีการเจริญเติบโตเพียง 3-4% ต่อปีเท่านั้น ประเทศไทยจึงตกอยู่ช่วงรายได้ปานกลางมาเป็นเวลากว่า 20 ปี ในขณะที่ทั่วโลกมีการแข่งขันที่สูงขึ้น รัฐบาลจึงมีแนวคิดที่จะนำประเทศไทยเปลี่ยนไปสู่ยุค Thailand 4.0 เพื่อยกระดับให้ประเทศไทยให้เป็นกลุ่มประเทศที่มีรายได้สูง



ภาพที่ 3 กรอบแนวคิดการพัฒนาประเทศไทยไปสู่ประเทศไทย 4.0

ที่มา: <http://www.admissionpremium.com/content/1377>

ในปัจจุบันประเทศไทยยังติดอยู่ในโมเดลเศรษฐกิจแบบ “ทำมาได้น้อย” จึงจำเป็นต้องมีการปรับเปลี่ยนแนวทางการดำเนินนโยบายทางเศรษฐกิจเป็น “ทำน้อย ได้มาก” ซึ่งประเทศไทยจะต้องเปลี่ยนจากการผลิตสินค้า “โภคภัณฑ์” ไปสู่สินค้าเชิง “นวัตกรรม” และเปลี่ยนจากการขับเคลื่อนประเทศด้วยภาคอุตสาหกรรม ไปสู่การขับเคลื่อนด้วยเทคโนโลยี ความคิดสร้างสรรค์ และนวัตกรรม ยกตัวอย่างเช่น ภาคการเกษตรก็ต้องเปลี่ยนจากการเกษตรแบบดั้งเดิม ไปสู่การเกษตรสมัยใหม่ ที่เน้นการบริหารจัดการและใช้เทคโนโลยีหรือ Smart Farming โดยเกษตรกรต้องมีการปรับแนวทางการผลิต และมีแนวคิดที่เป็นผู้ประกอบการ การเปลี่ยนจาก SMEs ลักษณะเดิมไปสู่การเป็น Smart Enterprises และ Startups

ที่มีศักยภาพสูง การเปลี่ยนจากแรงงานทักษะต่ำไปสู่แรงงานที่มีความรู้และทักษะสูง เป็นต้น ซึ่งโมเดลของ Thailand 4.0 ก็มีความสอดคล้องกับยุทธศาสตร์ชาติ ระยะ 20 ปี นั่นคือ มั่นคง มั่งคั่ง และยั่งยืน

4. แผนพัฒนาเศรษฐกิจและสังคมแห่งชาติ ฉบับที่ 12 (พ.ศ. 2560 – 2564)

สำนักงานคณะกรรมการพัฒนาการเศรษฐกิจและสังคมแห่งชาติได้จัดทำแผนพัฒนาเศรษฐกิจและสังคมแห่งชาติ ฉบับที่ 12 (พ.ศ. 2560-2564) สำหรับใช้เป็นแผนพัฒนาประเทศไทยในระยะ 5 ปี ซึ่งเป็น การแปลงยุทธศาสตร์ชาติ ระยะ 20 ปี สู่การปฏิบัติอย่างเป็นรูปธรรม เพื่อเตรียมความพร้อมและวางรากฐาน ในการยกระดับประเทศไทยให้เป็นประเทศที่พัฒนาแล้ว มีความมั่นคง มั่งคั่ง ยั่งยืน ด้วยการพัฒนาตามปรัชญา ของเศรษฐกิจพอเพียง ซึ่งการพัฒนาประเทศในระยะของแผนพัฒนาเศรษฐกิจและสังคมแห่งชาติ ฉบับที่ 12 (พ.ศ. 2560-2564) มีหลักการที่สำคัญ คือ

1) ยึด “หลักปรัชญาของเศรษฐกิจพอเพียง” เพื่อให้เกิดบูรณาการการพัฒนาในทุกมิติ อย่างสมเหตุสมผล มีความพอประมาณ และมีระบบภูมิคุ้มกันและการบริหารจัดการความเสี่ยงที่ดี ซึ่งเป็น เจ็อนไขที่จำเป็นสำหรับการพัฒนาที่ยั่งยืน ซึ่งมุ่งเน้นการพัฒนาคคน มีความเป็นคนที่สมบูรณ์ สังคมไทย เป็นสังคมคุณภาพ มีที่ยืนและเปิดโอกาสให้กับทุกคนในสังคมได้ดำเนินชีวิตที่ดีมีความสุข และอยู่ร่วมกัน อย่างสมานฉันท์

2) ยึด “คนเป็นศูนย์กลางการพัฒนา” มุ่งสร้างคุณภาพชีวิต และสุขภาวะที่ดี สำหรับคนไทย พัฒนาคคนให้มีความเป็นคนที่สมบูรณ์ มีวินัย ใฝ่รู้ มีความรู้ มีทักษะ มีความคิดสร้างสรรค์ มีทัศนคติที่ดี รับผิดชอบต่อสังคม มีจริยธรรมและคุณธรรม พัฒนาคคนทุกช่วงวัยและเตรียมความพร้อมเข้าสู่สังคมผู้สูงอายุ อย่างมีคุณภาพ รวมถึงการสร้างคนให้ใช้ประโยชน์และอยู่กับสิ่งแวดล้อมอย่างเกื้อกูล อนุรักษ์ ฟื้นฟู ใช้ประโยชน์ทรัพยากรธรรมชาติและสิ่งแวดล้อมอย่างเหมาะสม

3) ยึด “วิสัยทัศน์ภายใต้ยุทธศาสตร์ชาติ ระยะ 20 ปี” มาเป็นกรอบของวิสัยทัศน์ ประเทศไทย ในแผนพัฒนาเศรษฐกิจและสังคมแห่งชาติ ฉบับที่ 12 วิสัยทัศน์ “ประเทศไทยมีความมั่นคง มั่งคั่ง ยั่งยืน เป็นประเทศพัฒนาแล้วด้วยการพัฒนาตามหลักปรัชญาของเศรษฐกิจพอเพียง” หรือเป็นคติพจน์ประจำชาติว่า “มั่นคง มั่งคั่ง ยั่งยืน”

4) ยึด “เป้าหมายอนาคตประเทศไทย ปี 2579” ที่เป็นเป้าหมายในยุทธศาสตร์ชาติ ระยะ 20 ปี มาเป็นกรอบในการกำหนดเป้าหมายที่จะบรรลุใน 5 ปีแรกและเป้าหมายในระดับย่อยลงมา ควบคู่ กับกรอบเป้าหมายที่ยั่งยืน (SDGs)

5) ยึด “หลักการเจริญเติบโตทางเศรษฐกิจที่ลดความเหลื่อมล้ำและขับเคลื่อนการเจริญเติบโต จากการเพิ่มผลิตภาพการผลิตบนฐานของการใช้ภูมิปัญญาและนวัตกรรม”

6) ยึด “หลักการนำไปสู่การปฏิบัติให้เกิดผลสัมฤทธิ์อย่างจริงจังใน 5 ปี ที่ต่อยอดไปสู่ผลสัมฤทธิ์ ที่เป็นเป้าหมายระยะยาว”

ยุทธศาสตร์การพัฒนาประเทศ ประกอบด้วย 10 ยุทธศาสตร์ ซึ่งเกี่ยวข้องกับมหาวิทยาลัยราชภัฏ เพชรบูรณ์ จำนวน 7 ยุทธศาสตร์ ดังนี้

ยุทธศาสตร์ที่ 1 การเสริมสร้างและพัฒนาศักยภาพทุนมนุษย์

ยุทธศาสตร์ที่ 2 การสร้างความเป็นธรรมลดความเหลื่อมล้ำในสังคม

ยุทธศาสตร์ที่ 4 การเติบโตที่เป็นมิตรกับสิ่งแวดล้อมเพื่อการพัฒนาอย่างยั่งยืน

- ยุทธศาสตร์ที่ 5 การเสริมสร้างความมั่นคงแห่งชาติเพื่อการพัฒนาประเทศสู่ความมั่นคงและยั่งยืน
- ยุทธศาสตร์ที่ 6 การบริหารจัดการในภาครัฐ การป้องกันการทุจริตประพฤติมิชอบและธรรมาภิบาลในสังคมไทย
- ยุทธศาสตร์ที่ 7 การพัฒนาโครงสร้างพื้นฐานและระบบโลจิสติกส์



ภาพที่ 2 แผนพัฒนาเศรษฐกิจและสังคมแห่งชาติ ฉบับที่ 12

ที่มา: <http://www.nesdb.go.th>

5. แผนการศึกษาแห่งชาติ (พ.ศ. 2560 – 2579)

เนื่องจากแผนการศึกษาแห่งชาติฉบับปรับปรุง (พ.ศ. 2552 – 2559) จะสิ้นสุดในปี พ.ศ.2559 ดังนั้น สำนักงานเลขาธิการสภาการศึกษาจึงได้จัดทำแผนการศึกษาแห่งชาติ พ.ศ. 2560 – 2579 ซึ่งเป็นแผนระยะยาว 20 ปี เพื่อเป็นแผนแม่บทสำหรับหน่วยงานที่เกี่ยวข้องนำไปใช้เป็นกรอบแนวทางในการพัฒนา โดยกำหนดวิสัยทัศน์ จุดมุ่งหมาย เป้าหมาย ตัวชี้วัด และยุทธศาสตร์ของแผนการศึกษาแห่งชาติดังนี้

วิสัยทัศน์ (Vision)

“คนไทยทุกคนได้รับการศึกษาและเรียนรู้ตลอดชีวิตอย่างมีคุณภาพ ดำรงชีวิตอย่างเป็นสุข สอดคล้องกับหลักปรัชญาของเศรษฐกิจพอเพียง และการเปลี่ยนแปลงของโลกศตวรรษที่ 21”

วัตถุประสงค์ในการจัดการศึกษา 4 ประการ คือ

- 1) เพื่อพัฒนาระบบและกระบวนการจัดการศึกษาที่มีคุณภาพและมีประสิทธิภาพ
- 2) เพื่อพัฒนาคนไทยให้เป็นพลเมืองดีมีคุณลักษณะที่ทักษะและสมรรถนะที่สอดคล้องกับทบทบัญญัติของรัฐธรรมนูญแห่งราชอาณาจักรไทยพระราชบัญญัติการศึกษาแห่งชาติและยุทธศาสตร์ชาติ
- 3) เพื่อพัฒนาสังคมไทยให้เป็นสังคมแห่งการเรียนรู้และคุณธรรม จริยธรรม รู้รักสามัคคีและร่วมมือผนึกกำลังมุ่งสู่การพัฒนาประเทศอย่างยั่งยืน ตามหลักปรัชญาของเศรษฐกิจพอเพียง
- 4) เพื่อนำประเทศไทยก้าวข้ามกับดักประเทศที่มีรายได้ปานกลางและความเหลื่อมล้ำภายในประเทศ ลดลง เพื่อให้บรรลุวิสัยทัศน์และจุดมุ่งหมายในการจัดการศึกษาดังกล่าวข้างต้น

แผนการศึกษาแห่งชาติได้วางเป้าหมายไว้ 2 ด้าน คือ

- 1) เป้าหมายด้านผู้เรียน (Learner Aspirations) โดยมุ่งพัฒนาผู้เรียนทุกคนให้มีคุณลักษณะ และทักษะการเรียนรู้ในศตวรรษที่ 21 (3Rs8Cs) ประกอบด้วย ทักษะและคุณลักษณะต่อไปนี้
 - 3Rs ได้แก่ การอ่านออก (Reading) การเขียนได้ (Writing) และการคิดเลขเป็น (Arithmetic)
 - 8Cs ได้แก่ ทักษะด้านการคิดอย่างมีวิจารณญาณ และทักษะในการแก้ปัญหา (Critical Thinking and Problem Solving) ทักษะด้านการสร้างสรรค์และนวัตกรรม (Creativity and Innovation) ทักษะด้านความเข้าใจต่างวัฒนธรรม ต่างกระบวนทัศน์ (Cross – cultural Understanding) ทักษะด้านความร่วมมือ การทำงานเป็นทีม และภาวะผู้นำ (Collaboration, Teamwork and Leadership) ทักษะด้านการสื่อสาร สารสนเทศ และการรู้เท่าทันสื่อ (Communications, Information and Media Literacy) ทักษะด้านคอมพิวเตอร์และเทคโนโลยีสารสนเทศและการสื่อสาร (Computing and ICT Literacy) ทักษะอาชีพ และทักษะการเรียนรู้ (Career and Learning Skills) และความมีเมตตา กรุณา มีวินัย คุณธรรม จริยธรรม (Compassion)
- 2) เป้าหมายของการจัดการศึกษา (Aspirations) 5 ประการ ดังนี้
 - 2.1) ประชากรทุกคนเข้าถึงการศึกษาที่มีคุณภาพและมีมาตรฐานอย่างทั่วถึง (Access)
 - 2.2) ผู้เรียนทุกคน ทุกกลุ่มเป้าหมายได้รับบริการการศึกษาที่มีคุณภาพตามมาตรฐานอย่างเท่าเทียม (Equity)
 - 2.3) ระบบการศึกษาที่มีคุณภาพ สามารถพัฒนาผู้เรียนให้บรรลุขีดความสามารถเต็มตามศักยภาพ (Quality)

แผนยุทธศาสตร์มหาวิทยาลัยราชภัฏเพชรบูรณ์ ระยะ 5 ปี พ.ศ. 2561 – 2565 (ฉบับปรับปรุง 2562)

2.4) ระบบการบริหารจัดการศึกษาที่มีประสิทธิภาพ เพื่อการลงทุนทางการศึกษาที่คุ้มค่า และบรรลุเป้าหมาย (Efficiency)

2.5) ระบบการศึกษาที่สนองตอบและก้าวทันการเปลี่ยนแปลงของโลกที่เป็นพลวัตและบริบทที่เปลี่ยนแปลง(Relevancy) มีแผนการศึกษาแห่งชาติได้กำหนดยุทธศาสตร์ในการพัฒนาการศึกษาภายใต้ 6 ยุทธศาสตร์หลัก ที่สอดคล้องกับยุทธศาสตร์ชาติ 20 ปี

6. ยุทธศาสตร์มหาวิทยาลัยราชภัฏเพื่อการพัฒนาท้องถิ่น ระยะ 20 ปี (พ.ศ.2560-2579)

ด้วยพระอัจฉริยภาพและพระมหากรุณาธิคุณของสมเด็จพระเจ้าอยู่หัวฯ รัชกาลปัจจุบัน ที่ได้ทรงมอบพระบรมราโชบายด้านการศึกษาผ่านองคมนตรี ใจความตอนหนึ่งว่า “...ให้แนะนำมหาวิทยาลัยราชภัฏให้ทำงานให้เข้าเป้าในการยกระดับการศึกษาและพัฒนาท้องถิ่นในท้องถิ่น...” แสดงให้เห็นอย่างชัดเจนว่า ตลอดระยะเวลากว่า 30 ปี ที่พระองค์เสด็จพระราชทานปริญญาบัตรให้กับบัณฑิตมหาวิทยาลัยราชภัฏนั้น ทรงสนพระทัยระบบการศึกษาระดับอุดมศึกษาอันเป็นส่วนสำคัญในการสร้างความมั่นคงให้กับประเทศ โดยทอดพระเนตรเห็นถึงศักยภาพของสถาบันอุดมศึกษาเป็นอย่างดี และทรงเข้าพระทัยอย่างลึกซึ้งถึงแก่นแท้ของมหาวิทยาลัยราชภัฏที่จัดตั้งขึ้นเพื่อให้เป็นแหล่งผลิตครูที่มีคุณภาพ เป็นแหล่งความรู้วิชาการ และเป็นปราชญ์แห่งการพัฒนาท้องถิ่น ที่จะสามารถเข้าถึงต้นตอแห่งปัญหาของพสกนิกรของพระองค์ในแต่ละท้องที่ ทั้งนี้ ก็เพื่อให้ประชาชนมีคุณภาพชีวิตที่ดีขึ้นทั้งด้านสังคมและเศรษฐกิจ ตลอดจนมีความรักชาติ ศาสนาและพระมหากษัตริย์

ยุทธศาสตร์มหาวิทยาลัยราชภัฏเพื่อการพัฒนาท้องถิ่น ระยะ 20 ปี (พ.ศ.2560-2579) เกิดขึ้นจากการร่วมหารือของกลุ่มมหาวิทยาลัยราชภัฏ เพื่อทำการปรับยุทธศาสตร์การดำเนินงานของมหาวิทยาลัยให้มุ่งเน้นการพัฒนาท้องถิ่น โดยมีสาระสำคัญ ดังนี้

วิสัยทัศน์

“มหาวิทยาลัยราชภัฏเน้นการผลิตบัณฑิตที่มีคุณภาพเป็นเลิศโดยกระบวนการจัดการเรียนการสอน เพื่อการพัฒนาชุมชนและท้องถิ่นให้มีความเข้มแข็งและยั่งยืน”

พันธกิจ

1. ผลิตบัณฑิตให้มีคุณภาพ มีสมรรถนะที่ตลาดแรงงานต้องการ
2. วิจัยสร้างความรู้และนวัตกรรมให้มีคุณภาพและได้มาตรฐานสากล
3. สร้างเครือข่ายและความร่วมมือกับภาคประชาชน ชุมชน ท้องถิ่นและผู้ประกอบการในการจัดการศึกษา
4. บริหารจัดการมหาวิทยาลัยให้มีความคล่องตัว ยืดหยุ่น โปร่งใสด้วยหลักธรรมาภิบาลสู่การเปลี่ยนแปลงและพัฒนาก้าวหน้าอย่างต่อเนื่องและยั่งยืน
5. ให้บริการทางวิชาการ ถ่ายทอดเทคโนโลยีน้อมนำแนวพระราชดำริ ทำนุบำรุงศิลปและวัฒนธรรม

ประเด็นยุทธศาสตร์

1. การพัฒนาท้องถิ่น

แผนยุทธศาสตร์มหาวิทยาลัยราชภัฏเพชรบูรณ์ ระยะ 5 ปี พ.ศ. 2561 – 2565 (ฉบับปรับปรุง 2562)

2. การผลิตและพัฒนาครู
3. การยกระดับคุณภาพการศึกษา
4. การพัฒนาระบบบริหารจัดการ

7. ยุทธศาสตร์การพัฒนาจังหวัดเพชรบูรณ์ 4 ปี (พ.ศ. 2557 – 2561)

วิสัยทัศน์

ดินแดนแห่งความสุขของคนอยู่และผู้มาเยือน

“จังหวัดเพชรบูรณ์จะมุ่งส่งเสริมการเกษตรปลอดภัย ส่งเสริมการท่องเที่ยวเชิงนิเวศที่ใช้ศักยภาพทางธรรมชาติและวัฒนธรรมที่เป็นจุดเด่น พร้อมกับการพัฒนาระดับคุณภาพชีวิตของประชาชนและสังคมอย่างยั่งยืน เพื่อให้ไปสู่การเป็นเมืองแห่งความสุขของคนอยู่และผู้มาเยือน”

ค่านิยม

มีจิตบริการ มุ่งธรรมาภิบาล ทำงานเป็นทีม

เป้าประสงค์รวม

1. เศรษฐกิจของจังหวัดมีการขยายตัวในอัตราที่เหมาะสมอย่างยั่งยืน
2. ประชาชนมีคุณภาพชีวิตที่ดี มีความมั่นคง ควบคู่กับคุณธรรมและจริยธรรม และการดำรงชีวิตตามแนวทางเศรษฐกิจพอเพียง
3. สังคมและชุมชนมีความเข้มแข็ง อยู่เย็นเป็นสุข ความเหลื่อมล้ำลดลง
4. ทรัพยากรธรรมชาติและสิ่งแวดล้อม ได้รับการดูแล ค้ำค้ำและใช้ประโยชน์อย่างยั่งยืน

5 ยุทธศาสตร์

ยุทธศาสตร์ที่ 1 การส่งเสริมเกษตรปลอดภัย การเพิ่มประสิทธิภาพการผลิตและสร้างมูลค่าเพิ่ม

ยุทธศาสตร์ที่ 2 ส่งเสริมและพัฒนาการท่องเที่ยว

ยุทธศาสตร์ที่ 3 การพัฒนาคุณภาพชีวิต และเสริมสร้างความมั่นคงของคนและชุมชน

ยุทธศาสตร์ที่ 4 การบริหารจัดการทรัพยากรธรรมชาติและสิ่งแวดล้อมอย่างยั่งยืน

ยุทธศาสตร์ที่ 5 เสริมสร้างขีดความสามารถในการแข่งขัน และเพิ่มประสิทธิภาพการบริหารจัดการ

8. นโยบายมหาวิทยาลัยราชภัฏเพชรบูรณ์ (พ.ศ.2560 – 2564)

เพื่อให้มหาวิทยาลัยราชภัฏเพชรบูรณ์เป็นสถาบันอุดมศึกษาเพื่อพัฒนาท้องถิ่นให้บรรลุวัตถุประสงค์ตามมาตรา 7 และมาตรา 8 แห่งพระราชบัญญัติมหาวิทยาลัยราชภัฏ พ.ศ. 2547 และมี นโยบาย กรอบทิศทางการดำเนินงานตามภารกิจที่สามารถตอบสนองความต้องการของสังคมและท้องถิ่นได้อย่างแท้จริง

อาศัยอำนาจตามความในมาตรา 18 (1) และ (2) แห่งพระราชบัญญัติมหาวิทยาลัยราชภัฏ พ.ศ. 2547 ประกอบกับมติสภามหาวิทยาลัยราชภัฏเพชรบูรณ์ในการประชุมครั้งที่ 1/2561 เมื่อวันที่ 24 มกราคม 2561 สภามหาวิทยาลัยจึงกำหนดนโยบายมหาวิทยาลัยราชภัฏเพชรบูรณ์ ดังนี้

แผนยุทธศาสตร์มหาวิทยาลัยราชภัฏเพชรบูรณ์ ระยะ 5 ปี พ.ศ. 2561 – 2565 (ฉบับปรับปรุง 2562)

1. นโยบายตามยุทธศาสตร์มหาวิทยาลัยราชภัฏเพื่อพัฒนาท้องถิ่นระยะ 20ปี (พ.ศ. 2560 – 2579)

1.1 ยุทธศาสตร์ที่ 1 การพัฒนาท้องถิ่น

สร้างความเท่าเทียมกันในสังคมและความเข้มแข็งชุมชนท้องถิ่น พร้อมทั้งฟื้นฟูและอนุรักษ์ทรัพยากรธรรมชาติและสิ่งแวดล้อมให้คงความสมบูรณ์เป็นรากฐานการพัฒนาที่มั่นคง

1.1.1 ส่งเสริมและสนับสนุนการบูรณาการพันธกิจสัมพันธ์เพื่อยกระดับเศรษฐกิจของท้องถิ่น*

1.1.2 ส่งเสริมและสนับสนุนการบูรณาการพันธกิจสัมพันธ์เพื่อพัฒนาสังคมท้องถิ่น*

1.1.3 ส่งเสริมและสนับสนุนการบูรณาการพันธกิจสัมพันธ์เพื่อพัฒนาสิ่งแวดล้อมและพื้นที่ป่าของท้องถิ่น*

1.1.4 จัดตั้งศูนย์การเรียนรู้ด้านภาษาต่างประเทศ ปรัชญาเศรษฐกิจพอเพียง และมะขามหวานเพื่อยกระดับคุณภาพชีวิตของคนในชุมชน

1.1.5 ปรับปรุงและพัฒนาภูมิทัศน์ให้เป็นมหาวิทยาลัยแห่งการเรียนรู้*

1.1.6 มุ่งเน้นให้ทุกคณะมีส่วนร่วมในโครงการประชารัฐเพื่อพัฒนาท้องถิ่นอย่างยั่งยืน*

1.2 ยุทธศาสตร์ที่ 2 การผลิตและพัฒนาครู

มุ่งผลิตบัณฑิต พัฒนาครูและบุคลากรทางการศึกษาให้มีคุณภาพมาตรฐาน สามารถนำนวัตกรรมมาจัดการเรียนรู้ และเป็นครูมืออาชีพ

1.2.1 มุ่งเน้นการผลิตบัณฑิตและพัฒนาครูตลอดจนบุคลากรทางการศึกษาให้มีคุณภาพมาตรฐานทั้งในด้านวิชาการและวิชาชีพ*

1.2.2 สนับสนุนให้อาจารย์และนักศึกษาครูศึกษา ค้นคว้า วิจัยนวัตกรรมจัดการเรียนรู้ที่ใช้ประโยชน์ได้จริง

1.2.3 เสริมสร้างและพัฒนาบัณฑิตครูให้ได้รับใบประกอบวิชาชีพครู และเป็นครูมืออาชีพ*

1.2.4 สนับสนุนการพัฒนาหลักสูตร PLC ที่มีประสิทธิภาพเพื่อพัฒนาครูให้ได้รับวิทยฐานะที่สูงขึ้น*

1.2.5 สร้างสรรค์การจัดกิจกรรมพี่เลี้ยงโรงเรียนขนาดเล็กที่ช่วยแก้ปัญหาของโรงเรียนได้*

1.2.6 พัฒนาโมเดลการสร้างครูมืออาชีพ เพื่อยกระดับคุณภาพของครูในชุมชน

1.3 ยุทธศาสตร์ที่ 3 ยกระดับคุณภาพการศึกษา

สร้างความแข็งแกร่งทางวิชาการและวิชาชีพเพื่อความเป็นเลิศทางคุณภาพทางการศึกษา และมีศักยภาพในการแข่งขัน

1.3.1 มุ่งเน้นและผลักดันการ Re-profile ของมหาวิทยาลัยให้ดำเนินการได้สอดคล้องกับยุทธศาสตร์มหาวิทยาลัยราชภัฏเพื่อพัฒนาท้องถิ่น*

1.3.2 มุ่งมั่นการเป็นมหาวิทยาลัยชั้นนำตามมาตรฐานสากลโดยยึดหลักธรรมาภิบาล ปรัชญาเศรษฐกิจพอเพียง การสร้างสรรค์การมีส่วนร่วมของผู้เกี่ยวข้อง และการสร้างเครือข่ายความร่วมมือกับมหาวิทยาลัยในประเทศและนานาชาติ

1.3.3 ปรับปรุงและพัฒนาให้มีการบูรณาการหลักสูตรให้มีมาตรฐานและมีจุดเด่นตามยุทธศาสตร์และ Re-profile ของมหาวิทยาลัย*

1.3.4 จัดทำแผนบริหารและพัฒนาบุคลากรที่ สอดคล้องกับการ Re-profile มหาวิทยาลัย*

แผนยุทธศาสตร์มหาวิทยาลัยราชภัฏเพชรบูรณ์ ระยะ 5 ปี พ.ศ. 2561 – 2565 (ฉบับปรับปรุง 2562)

1.3.5 สนับสนุนการเข้าสู่ตำแหน่งทางวิชาการ และการมีคุณวุฒิสูงขึ้นของอาจารย์และการเข้าสู่ตำแหน่งที่สูงขึ้นของบุคลากรสายสนับสนุน*

1.3.6 มุ่งเน้นการพัฒนาความสามารถด้านภาษาต่างประเทศ และด้านเทคโนโลยีสารสนเทศของบุคลากร เพื่อการแข่งขันได้ของมหาวิทยาลัย*

1.3.7 มุ่งเน้นและพัฒนางานวิจัยทางด้านการเรียนการสอน เพื่อส่งเสริมความเป็นเลิศทางคุณภาพทางการศึกษา

1.4 ยุทธศาสตร์ที่ 4 พัฒนาระบบบริหารจัดการ

มุ่งเน้นการบริหารจัดการมหาวิทยาลัยแบบธรรมาภิบาล ด้วยหลักปรัชญาเศรษฐกิจพอเพียง และศาสตร์พระราชาอันจะนำไปสู่การพัฒนาที่มั่นคงและยั่งยืน

1.4.1 ส่งเสริม สนับสนุน สืบสาน และพัฒนาวัฒนธรรมองค์กรในการอยู่ร่วมกันแบบกัลยาณมิตรของบุคลากรในมหาวิทยาลัย*

1.4.2 สนับสนุนและกำกับการบริหารจัดการทั่วไปของมหาวิทยาลัยในอำนาจ และหน้าที่ตามมาตรา ๑๘ แห่งพระราชบัญญัติมหาวิทยาลัยราชภัฏ พ.ศ. ๒๕๔๗*

1.4.3 จัดทำแผนและการดำเนินกิจการของมหาวิทยาลัยตามพันธกิจทุกด้าน เพื่อให้บรรลุผลให้เกิดประสิทธิภาพและประสิทธิผล

1.4.4 พัฒนามหาวิทยาลัยให้เป็นมหาวิทยาลัยแห่งการเรียนรู้ และพัฒนาเครือข่ายกลุ่มมหาวิทยาลัยราชภัฏสู่ความเป็นเลิศ

1.4.5 ส่งเสริมและสนับสนุนการประยุกต์ใช้การบริหารจัดการสมัยใหม่ เช่น ธรรมาภิบาล องค์กรแห่งการเรียนรู้ การบริหารการประเมินผลงานแบบครบวงจร

1.4.6 มุ่งเน้นการบริหารงานแบบธรรมาภิบาล ด้วยหลักปรัชญาเศรษฐกิจพอเพียงและศาสตร์พระราชา และผลักดันให้มหาวิทยาลัยเป็นองค์กรโปร่งใส*

1.4.7 เสริมสร้างสุขภาวะสังคมในองค์กร และมุ่งเน้นให้มีการสื่อสารองค์กรโดยใช้เทคโนโลยีสารสนเทศ เพื่อการบริหารงานที่มีประสิทธิภาพสู่ความเป็นเลิศ

1.4.8 เร่งรัดปรับปรุงให้มีโครงสร้างการบริหารองค์กร การบริหารงบประมาณและทรัพยากรทางการศึกษาอย่างมีประสิทธิภาพและคุ้มค่า*

1.4.9 ผลักดันให้มีการเชิดชูเกียรติคนดีและคนเก่งของมหาวิทยาลัยให้สังคมได้รับรู้อย่างต่อเนื่อง*

1.4.10 ปรับปรุงระเบียบ ข้อบังคับของมหาวิทยาลัยให้มีความถูกต้อง เป็นปัจจุบัน

2. นโยบายตามภารกิจ

2.1 นโยบายการผลิตบัณฑิต

มุ่งผลิตบัณฑิตที่มีคุณภาพมาตรฐานและเป็นเลิศทั้งในด้านวิชาการและวิชาชีพ มีทักษะการคิดวิเคราะห์ มีจิตอาสา และมีความเป็นผู้นำ

2.1.1 ปรับปรุงและพัฒนาหลักสูตรให้ทันสมัย มีมาตรฐาน และเป็นที่ยอมรับและมีจุดเด่นที่สอดคล้องกับความต้องการของสังคม

2.1.2 มุ่งเน้นการผลิตบัณฑิตให้มีคุณภาพมาตรฐานและเป็นเลิศ ทั้งในด้านวิชาการและวิชาชีพ*

- 2.1.3 มุ่งเน้นพัฒนาหลักสูตรให้มีคุณภาพและมาตรฐานที่สอดคล้องกับบริบทที่เปลี่ยนแปลงเพื่อรองรับการเป็น Thailand ๔.๐
- 2.1.4 ผลักดันการจัดการเรียนการสอนให้ผู้เรียนมีความรู้และทักษะในศตวรรษที่ ๒๑ และ Thailand ๔.๐*
- 2.1.5 สนับสนุนให้มีเครือข่ายสหกิจศึกษากับหน่วยงานต่าง ๆ ทั้งในประเทศและต่างประเทศ
- 2.1.6 พัฒนาให้บัณฑิตมีทักษะการคิดวิเคราะห์และทักษะการเป็นผู้ประกอบการรุ่นใหม่ (Startup)*
- 2.1.7 พัฒนาความเป็นผู้นำ กล้าคิด กล้าทำ และกล้าแสดงออกให้บัณฑิตเพื่อนำไปใช้ในการปฏิบัติงาน*
- 2.1.8 พัฒนาการมีจิตอาสาให้เป็นคุณลักษณะบัณฑิตของมหาวิทยาลัย*
- 2.1.9 ผลักดันให้มีระบบการดูแลและการให้คำปรึกษาที่หลากหลายและรวดเร็ว*
- 2.1.10 สนับสนุนให้นักศึกษาเข้าแข่งขันความสามารถทางวิชาการ วิชาชีพ และกิจกรรมต่าง ๆ ในระดับประเทศและนานาชาติ
- 2.1.11 พัฒนาระบบและกลไกการจัดการศึกษาระดับบัณฑิตศึกษาให้มีประสิทธิภาพ*
- 2.1.12 พัฒนาศูนย์เด็กเล็กให้เป็นโรงเรียนสาธิตเพื่อพัฒนาเทคนิคการสอนของนักศึกษาและอาจารย์คณะครุศาสตร์
- 2.1.13 จัดตั้งหน่วยงานใหม่ระดับคณะวิชาที่มีสภาวิชาชีพรับรอง หากมีความพร้อมและจำเป็นจะจัดตั้งคณะวิชาอื่นให้รวมเป็นคณะที่มีลักษณะของศาสตร์เดียวกัน

2.2 นโยบายการพัฒนางานวิจัย

- สร้างงานวิจัยเชิงพาณิชย์ และวิจัยแบบสหวิทยาการที่มีคุณภาพสู่การตีพิมพ์เผยแพร่ระดับนานาชาติ และการจัดการทรัพย์สินทางปัญญา
- 2.2.1 ส่งเสริมและสนับสนุนการวิจัยอย่างเป็นระบบ และเป็นรูปธรรม การพัฒนาองค์ความรู้เพื่อเสริมสร้างความเข้มแข็งทางวิชาการและพัฒนาท้องถิ่น*
- 2.2.2 สนับสนุนให้มีการทำวิจัยเชิงพาณิชย์ และวิจัยแบบสหวิทยาการที่ตอบสนองการพัฒนาท้องถิ่น
- 2.2.3 พัฒนาระบบการติดตามผลลัพธ์ ผลกระทบ หรือการใช้ประโยชน์จากการวิจัยที่บูรณาการกับการบริการวิชาการอย่างเป็นรูปธรรม*
- 2.2.4 ผลักดันให้นักวิจัยขอแหล่งทุนวิจัยจากหน่วยงานภายนอกทั้งในประเทศและต่างประเทศ*
- 2.2.5 ผลักดันการตีพิมพ์เผยแพร่ผลงานวิจัยที่มีคุณภาพในรูปแบบที่หลากหลาย และสามารถนำไปขอกำหนดตำแหน่งทางวิชาการได้*
- 2.2.6 ส่งเสริมสนับสนุนให้มีคณะกรรมการต่าง ๆ ที่เกี่ยวข้องกับการวิจัยเพื่อดูแลและรับผิดชอบเพื่อให้งานวิจัยมีมาตรฐานตามสากล
- 2.2.7 ผลักดันให้พัฒนาวารสารราชภัฏเพชรบูรณ์สารขึ้นสู่ฐาน TCI กลุ่ม ๑ เพื่อเป็นแหล่งเผยแพร่ผลงานของอาจารย์และนักศึกษา*
- 2.2.8 มุ่งเน้นการสร้างสรรค และดูแลผู้ประกอบการใหม่ (Startup) อย่างเป็นระบบและต่อเนื่องจนสามารถดำเนินธุรกิจได้ด้วยตนเอง*

2.2.9 สนับสนุนให้ผู้ประกอบการใหม่ (Startup) ใช้นวัตกรรมในการประกอบธุรกิจ เพื่อเพิ่มขีดความสามารถและแข่งขันได้

2.2.10 ผลักดันให้ศูนย์วิทยาศาสตร์และเทคโนโลยีมุ่งสู่ความเป็นเลิศที่สามารถสร้างนวัตกรรมเพื่อใช้ในการพัฒนาท้องถิ่น*

2.2.11 เร่งรัดผลักดันให้การดำเนินการด้านทรัพย์สินทางปัญญาอย่างเป็นรูปธรรม เพื่อแสดงศักยภาพด้านการวิจัยของมหาวิทยาลัย

2.2.12 ส่งเสริม และพัฒนางานวิจัยอย่างเป็นระบบโดยผ่านโครงการ Mentorship coaching*

2.2.13 สร้างสรรค์ และจัดทำระบบการสร้างแรงบันดาลใจสำหรับการวิจัย การตีพิมพ์ และการได้รับรางวัล

2.3 นโยบายการพัฒนางานบริการวิชาการ

ผลักดันให้มีการบูรณาการพันธกิจสัมพันธ์กับการเรียนการสอนและการวิจัยโดยน้อมนำแนวพระราชดำริมาบูรณาการแก้ไขปัญหาและพัฒนาท้องถิ่นให้มีความเข้มแข็งและยั่งยืน

2.3.1 มุ่งเน้นบูรณาการพันธกิจสัมพันธ์ เพื่อพัฒนาเศรษฐกิจสังคมและสิ่งแวดล้อมท้องถิ่น*

2.3.2 พัฒนาศักยภาพชุมชนและผู้ประกอบการใหม่ด้วยศาสตร์พระราชา และ Thailand ๔.๐

2.3.3 พัฒนาความร่วมมือกับหน่วยงานต่าง ๆ ในการบูรณาการพันธกิจสัมพันธ์เพื่อพัฒนาท้องถิ่น*

2.3.4 สนับสนุนเผยแพร่ผลงานการบูรณาการพันธกิจสัมพันธ์ และงานวิจัยเพื่อพัฒนาท้องถิ่นสู่สาธารณชน*

2.3.5 มุ่งมั่นในการบริการทางวิชาการที่ตอบสนองความต้องการที่แท้จริงของสังคม*

2.3.6 สนับสนุนผลักดันให้ทุกหน่วยงานมีโครงการพันธกิจสัมพันธ์ที่น้อมนำแนวพระราชดำริมาบูรณาการแก้ไขปัญหาและพัฒนาท้องถิ่นให้มีความเข้มแข็งและยั่งยืน*

2.4 นโยบายการพัฒนางานด้านการทำนุบำรุงศิลปวัฒนธรรม

อนุรักษ์ สืบสาน และฟื้นฟู ศิลปะและวัฒนธรรม ภูมิปัญญาท้องถิ่นให้เป็นมรดกชาติ และเชื่อมโยงกับการท่องเที่ยวเพื่อสร้างมูลค่าเพิ่มให้กับการท่องเที่ยวของท้องถิ่น

2.4.1 ส่งเสริมและสนับสนุน การอนุรักษ์ การสืบสาน และการฟื้นฟูศิลปะและวัฒนธรรม ภูมิปัญญาท้องถิ่นให้เป็นมรดกชาติ*

2.4.2 พัฒนาและเผยแพร่องค์ความรู้ด้านศิลปะและวัฒนธรรมท้องถิ่นทั้งในประเทศและต่างประเทศ*

2.4.3 ผลักดันและสร้างเสริมการเชื่อมโยงศิลปวัฒนธรรมกับการท่องเที่ยวเพื่อเพิ่มมูลค่าให้กับชุมชน*

2.4.4 ผลักดันการพัฒนาวารสารศิลปวัฒนธรรมเข้าสู่ฐาน TCI เพื่อเผยแพร่องค์ความรู้ด้านศิลปะและวัฒนธรรมท้องถิ่น

2.4.5 พัฒนาความร่วมมือกับหน่วยงานต่าง ๆ ในการทำนุบำรุงศิลปวัฒนธรรมของจังหวัด*

2.4.6 สนับสนุนการจัดทำศูนย์การเรียนรู้ที่เกี่ยวข้องกับวัฒนธรรม หอวัฒนธรรม (ชาติพันธุ์) พิพิธภัณฑ์ หรือหอจดหมายเหตุ เพื่อเพิ่มมูลค่าให้กับการท่องเที่ยวในท้องถิ่น*

2.4.7 ผลักดันให้อุทยานประวัติศาสตร์ศรีเทพขึ้นเป็นมรดกโลกจากองค์ความรู้ที่ได้จากการวิจัย และการบูรณาการพันธกิจสัมพันธ์

2.4.8 สร้างสรรค์ให้มีกิจกรรมการแสดงแลกเปลี่ยนวัฒนธรรมระดับนานาชาติ

2.4.9 ส่งเสริมและสนับสนุนงานวิจัย และการตีพิมพ์เผยแพร่งานวิจัยด้านศิลปะและวัฒนธรรมของท้องถิ่นสู่ระดับชาติและนานาชาติ

ทั้งนี้ เมื่อมหาวิทยาลัยได้ติดตามผลการดำเนินงานตามนโยบาย อาจให้มีการทบทวนนโยบายเป็นระยะ ๆ ตามบริบทที่เปลี่ยนแปลงไป

บทที่ 2

การวิเคราะห์ศักยภาพมหาวิทยาลัยราชภัฏเพชรบูรณ์

ข้อมูลพื้นฐาน

1. ประวัติความเป็นมา

มหาวิทยาลัยราชภัฏเพชรบูรณ์ ก่อตั้งขึ้นเมื่อ พ.ศ. 2514 โดยนายจำรูญ ปิยมบุตระ ผู้ว่าราชการเพชรบูรณ์ร่วมกับพ่อค้าประชาชนและสมาชิกผู้แทนราษฎรจังหวัดเพชรบูรณ์ ได้ทำหนังสือถึงรัฐมนตรีว่าการกระทรวงศึกษาธิการ เพื่อขอจัดตั้งวิทยาลัยครูขึ้น บนพื้นที่ 856 ไร่ 3 งาน 57 ตารางวา บริเวณถนนสระบุรี-หล่มสัก ตำบลสะเดียง อำเภอเมือง จังหวัดเพชรบูรณ์ 67000

กระทรวงศึกษาธิการพิจารณาแล้วอนุมัติให้สร้างวิทยาลัยครูขึ้นที่จังหวัดเพชรบูรณ์ โดยประกาศตั้งเมื่อวันที่ 29 กันยายน พ.ศ. 2516 และได้แต่งตั้งให้นายน้อย สีป้อ อาจารย์เอกวิทยาลัยครูพิบูลสงคราม จังหวัดพิษณุโลก มารักษาราชการในตำแหน่งอาจารย์ใหญ่ วิทยาลัยครูเพชรบูรณ์ ตั้งแต่วันที่ 1 ตุลาคม พ.ศ. 2516



วันที่ 19 สิงหาคม 2518 มีการประกาศใช้ “พระราชบัญญัติวิทยาลัยครู พุทธศักราช 2518” วิทยาลัยครูจึงได้รับการยกฐานะเป็นสถาบันอุดมศึกษาสังกัดกระทรวงศึกษาธิการ และได้รับนักศึกษารุ่นแรกในปีการศึกษา 2519 โดยรับผิดชอบการศึกษาในเขตจังหวัดเพชรบูรณ์ และจังหวัดพิจิตร

พ.ศ. 2527 มีการประกาศใช้พระราชบัญญัติวิทยาลัยครู (ฉบับที่ 2) พ.ศ. 2527 มีผลให้วิทยาลัยครูสามารถผลิตบัณฑิตสาขาวิชาขึ้นที่ไม่ใช่วิชาชีพครูได้

พ.ศ. 2528 สภาการฝึกหัดครู ได้กำหนดข้อบังคับกลุ่มวิทยาลัยครูให้เรียกกลุ่มวิทยาลัยครูซึ่งประกอบไปด้วยวิทยาลัยครูเพชรบูรณ์ วิทยาลัยครูพิบูลสงคราม วิทยาลัยครูนครสวรรค์ และวิทยาลัยครูกำแพงเพชร สหวิทยาลัยพุทธชินราช สำนักงานสหวิทยาลัยครูตั้งอยู่ที่วิทยาลัยครูพิบูลสงคราม

พ.ศ. 2538 พระบาทสมเด็จพระปรมินทรมหาภูมิพลอดุลยเดชฯ ได้ลงพระปรมาภิไธยประกาศในราชกิจจานุเบกษา และเริ่มใช้พระราชบัญญัติสถาบันราชภัฏ เมื่อวันที่ 25 มกราคม 2538

พ.ศ. 2547 พระราชบัญญัติมหาวิทยาลัยราชภัฏมีผลบังคับใช้ ทำให้สถาบันราชภัฏเพชรบูรณ์เปลี่ยนสถานภาพเป็น “มหาวิทยาลัยราชภัฏเพชรบูรณ์” โดยสมบูรณ์



ที่ตั้ง และข้อมูลการติดต่อมหาวิทยาลัยราชภัฏเพชรบูรณ์

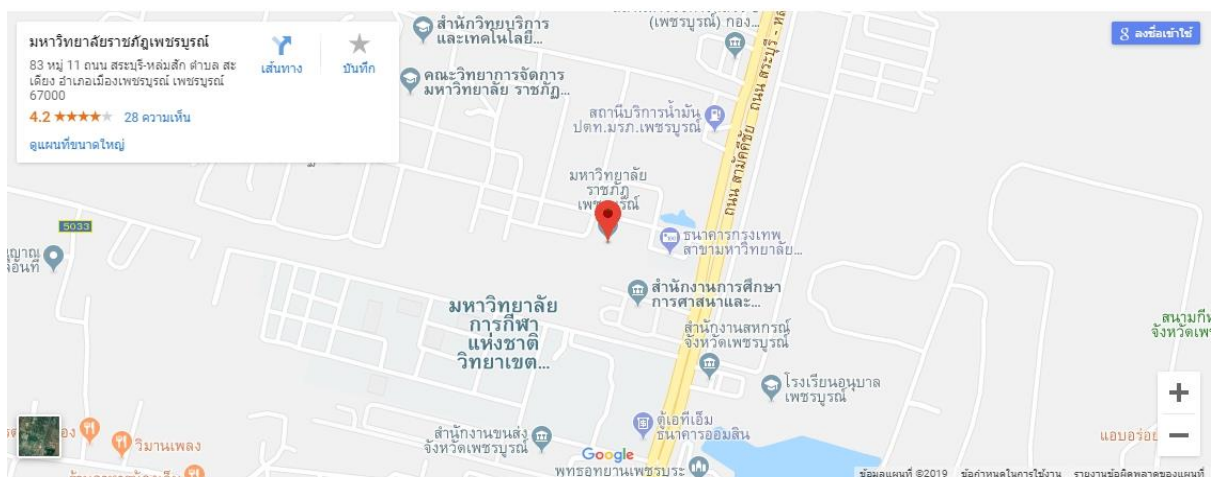
มหาวิทยาลัยราชภัฏเพชรบูรณ์ ตั้งอยู่ในพื้นที่ของสถานศึกษา หน่วยงานราชการ รัฐวิสาหกิจ ด้วยพื้นที่ประมาณ 856 ไร่ 3 งาน 57 ตารางวา ที่ถูกจัดสรรเป็นอาคารเรียนและอาคารปฏิบัติการ พื้นที่การเรียนรู้และการทำกิจกรรมสันทนาการ สนามกีฬา รวมถึงบรรยากาศรอบมหาวิทยาลัยที่สนับสนุนการเรียนรู้ตลอดชีวิตอย่างมีคุณภาพ

ที่ตั้งเลขที่ 83 หมู่ 11 ถนนสระบุรี - หล่มสัก ตำบลสะเตียง อำเภอเมือง จังหวัดเพชรบูรณ์ 67000

เว็บไซต์ : www.pcru.ac.th

โทรศัพท์ 056-717100 โทรสาร 056-717110

อีเมล pcrumail@pcru.ac.th



แผนยุทธศาสตร์มหาวิทยาลัยราชภัฏเพชรบูรณ์ ระยะ 5 ปี พ.ศ. 2561 – 2565 (ฉบับปรับปรุง 2562)

แผนที่ภายในมหาวิทยาลัย



แผนผังภายในมหาวิทยาลัย (Campus Map)

- ประตูเข้า-ออก
- บันได
- ที่จอดรถ
- คาเฟ่/อบเชย
- อุทยานรังษิณี
- ร้านสะดวกซื้อ 7-eleven
- สนามกีฬา
- อาคารโรงพิมพ์
- สนาม
- ที่ทำการประมง
- ห้องพยาบาล
- โรงอาหาร



รายชื่ออาคารและสถานที่

1 อาคารสถานวิจัยและโครงการนักศึกษา	17 อาคารเฉลิมพระเกียรติ 50 พรรษา	30 หอฉันท์ฟ้า	48 อาคารโรมมอ	66 โรงเลี้ยง
2 อาคารคณะวิทยาการจัดการ	18/1 อาคารเรียน 1	31 อาคารหอพัก 3	49 อาคารนวมินทรราชิน	67 สถานีรถจักรยาน (เป็น ปตท.)
3 อาคารคณะมนุษยศาสตร์และสังคมศาสตร์	18/2 อาคารเรียน 2 (หอพิพิธภัณฑสถาน)	32 อาคารหอพัก 4	50 อาคารโรงฝึกหัด	68 ร้านค้าสะดวกซื้อ (7-eleven)
4 อาคารคณะวิทยาศาสตร์และเทคโนโลยี	18/3 อาคารเรียน 3 (อาคารรวมก่อสร้าง)	33 สำนักศิลปะและวัฒนธรรม (หลังเก่า)	51 อาคารปฏิบัติการบุฟเฟ่ต์-โรงแรมอาหาร	69 ร้านค้าปลีกออร์แกนิก (Cafe Amazon)
5 อาคารสำนักวิทยบริการและเทคโนโลยี (เก่า)	18/4 อาคารเรียน 4 (เทคโนโลยีอุตสาหกรรมไฟฟ้า)	34 อาคารมากศิลป์ 2	52 อาคารโสตทัศนศึกษา	70 หอฉันท์ธารณะ
6 อาคารศิลปะ	18/5 อาคารเรียน 5 (เทคโนโลยีการเมล็ด)	35 อาคารโรงอาหาร 1	53 อาคารบรรณารักษะและสารนิเทศ	71 อาคารสถานวิจัยหลังใหม่
7 อาคารเทคโนโลยีอุตสาหกรรมไฟฟ้าหลังเก่า	18/6 อาคารเรียน 6 (อาคารนิพนธ์)	36 อาคารอิมมิตัล (โรมมอ)	54 โรงซ่อมบำรุง (รถอู่)	
8/1 กลุ่มอาคารคณะสังคมศึกษาศาสตร์	19 อาคารเรียนรวมและอนุประสงฆ์	37 อาคารศูนย์วิจัยบริการ (โรงเรียนสาธิต)	55 สนามฟุตบอล	
8/2 กลุ่มอาคารคณะสังคมศึกษาศาสตร์	20 อาคารอินบิชั่น (หลังเก่า)	38 อาคารสหกรณ์	56 ศูนย์บริการวิชาการ	
9 อาคารเฉลิมพระเกียรติ 72 พรรษา	21 อาคารมากศิลป์ 1	39 หอประชุมระฆังทอง	57 ศูนย์กายภาพ	
10 อาคารอุตสาหกรรมก่อสร้าง	22 อาคารอุตสาหกรรมศิลปะ (เก่า)	40 หอประชุมระฆังทอง	58 หอพิพิธภัณฑสถานและโบราณคดี	
11 อาคารศูนย์ฝึกกีฬา (เก่า)	23 อาคารนันทนาการ	41 อาคารพยาบาล	59 หอพิพิธภัณฑสถาน (หอพิพิธภัณฑ)	
12 อาคารคณะเศรษฐศาสตร์	24 อาคารศูนย์ภาษาและคอมพิวเตอร์ (LC, COM)	42 สำนักวิชาคณะมนุษยศาสตร์ (อู่รถ)	60 อาคารโรงอาหาร 2	
13 อาคารคณะเศรษฐศาสตร์	25 อาคารศัลยกรรม	43 อาคารปฏิบัติการเกษตร	61 อาคารโรงซ่อมบำรุง	
14 อาคารเฉลิมพระเกียรติองค์อธิราชราชบัณฑิตยสถาน 60 ปี (สำนักวิทยบริการและเทคโนโลยี)	26 สำนักวิทยบริการและเทคโนโลยี (อู่รถ)	44 อาคารธุรกิจจำลอง	62 อาคารหอประชุมใหม่ (หลังใหม่)	
15 อาคารคณะวิทยาการจัดการ	27 อาคารปฏิบัติการวิทยาศาสตร์	45 อาคารสำนักวิทยบริการและเทคโนโลยี	63 อาคารหอประชุมใหม่ (หลังเล็ก)	
16 อาคารสิบล้อ	28 อาคารศูนย์ฝึกกีฬา หลังใหม่	46 อาคารคณะเศรษฐศาสตร์	64 โรงเพาะเลี้ยงสัตว์	
	29 อาคารหอพัก 1	47 อาคารประชาสัมพันธ์และสถานีวิทยุ 106.25 MHz.	65 โรงเลี้ยง	

ตัวอย่างความหมายของเลขห้องเรียน

8	2	0	1
1	6	2	0
8	2	1	0
1	8	2	1

อาคารเรียน ชั้น ห้อง

ปัจจุบันมหาวิทยาลัยราชภัฏเพชรบูรณ์ ประกอบด้วยส่วนราชการภายใน จำนวน 10 หน่วยงาน ได้แก่

1. คณะครุศาสตร์
2. คณะมนุษยศาสตร์และสังคมศาสตร์
3. คณะวิทยาการจัดการ
4. คณะวิทยาศาสตร์และเทคโนโลยี
5. คณะเทคโนโลยีการเกษตรและเทคโนโลยีอุตสาหกรรม
6. สำนักงานอธิการบดี
 - กองกลาง
 - กองนโยบายและแผน
 - กองพัฒนานักศึกษา

7. สำนักส่งเสริมวิชาการและงานทะเบียน
8. สำนักวิทยบริการและเทคโนโลยีสารสนเทศ
9. สำนักศิลปะและวัฒนธรรม
10. สถาบันวิจัยและพัฒนา

ดำเนินงานตามพันธกิจหลักใน มาตรา 7 ของพระราชบัญญัติมหาวิทยาลัยราชภัฏ พ.ศ. 2547 โดยมีวัตถุประสงค์ในการผลิตบัณฑิต การวิจัย การให้บริการวิชาการ การทำนุบำรุงศิลปวัฒนธรรม และการอนุรักษ์ภูมิปัญญาท้องถิ่น ให้สืบสานคงอยู่ตลอดไป ดังเอกลักษณ์ที่ได้ประกาศไว้ คือ “มหาวิทยาลัยราชภัฏเพชรบูรณ์เป็นแหล่งองค์ความรู้ เพื่อพัฒนาท้องถิ่น”

โครงสร้างของมหาวิทยาลัยราชภัฏเพชรบูรณ์



2. บุคลากรของมหาวิทยาลัย ประจำปีงบประมาณ พ.ศ. 2561

ข้อมูลบุคลากรของมหาวิทยาลัยจากระบบ PMIS รายงานระบบบุคลากร ณ วันที่ 1 มิถุนายน 2562 มหาวิทยาลัยราชภัฏเพชรบูรณ์มีจำนวนบุคลากร สรุปได้ดังนี้

ตารางที่ 1 มหาวิทยาลัยราชภัฏเพชรบูรณ์ มีบุคลากรจำแนกตามสายงาน จำนวนทั้งสิ้น 667 คน ดังนี้

บุคลากร	จำนวน	ร้อยละ
สายวิชาการ	302	45.28
สายสนับสนุน	365	54.72
รวม	667	100.00

จากตารางที่ 1 แสดงให้เห็นจำนวนบุคลากรสายวิชาการและสายสนับสนุนวิชาการ มหาวิทยาลัยมีบุคลากรทั้งสิ้น 667 คน บุคลากรสายวิชาการ จำนวน 302 คน คิดเป็นร้อยละ 45.28 และบุคลากรสายสนับสนุนวิชาการ จำนวน 365 คน คิดเป็นร้อยละ 54.72

ตารางที่ 2 จำนวนของบุคลากรสายวิชาการและสายสนับสนุน จำแนกตามประเภทบุคลากร

บุคลากร	ข้าราชการ	พนง.ม.	พนง.ราชการ	ลจ.ประจำ	ลจ.ชั่วคราว	รวม
สายวิชาการ	68	214	-	-	20	302
สายสนับสนุน	10	181	26	14	134	365
รวม	78	395	26	14	154	667

จากตารางที่ 2 บุคลากรสายวิชาการ จำนวน 302 คน มีข้าราชการ จำนวน 68 คน พนักงานมหาวิทยาลัย จำนวน 214 คน และลูกจ้างชั่วคราวในตำแหน่งอาจารย์พิเศษ จำนวน 20 คน คิดเป็นร้อยละ 22.52, 70.86 และ 6.62 ตามลำดับ และในส่วนของบุคลากรสายสนับสนุน จำนวน 365 มีข้าราชการ จำนวน 10 คน พนักงานมหาวิทยาลัย จำนวน 181 คน พนักงานราชการ จำนวน 26 คน ลูกจ้างประจำ จำนวน 14 คน และลูกจ้างชั่วคราว จำนวน 134 คน คิดเป็นร้อยละ 2.74, 49.59, 7.12, 3.84 และ 36.71 ตามลำดับ

ตารางที่ 3 ข้อมูลบุคลากรสายวิชาการที่ดำรงตำแหน่งทางวิชาการ

บุคลากร	ศ.	รศ.	ผศ.	อาจารย์	รวม
ข้าราชการ	-	6	24	38	68
พนักงานมหาวิทยาลัย	-	-	18	196	214
อาจารย์ประจำพิเศษ	-			20	20
รวม		6	42	254	302

จากตารางที่ 3 มหาวิทยาลัยราชภัฏเพชรบูรณ์มีข้าราชการที่ดำรงตำแหน่งรองศาสตราจารย์จำนวน 6 คน และดำรงตำแหน่งผู้ช่วยศาสตราจารย์ 24 คน และไม่ได้ดำรงตำแหน่งทางวิชาการจำนวน 38 คน มีพนักงานมหาวิทยาลัยที่ดำรงตำแหน่งผู้ช่วยศาสตราจารย์ 18 คน และไม่ได้ดำรงตำแหน่งทางวิชาการจำนวน 196 คน มีอาจารย์ประจำพิเศษไม่ได้ดำรงตำแหน่งทางวิชาการจำนวน 20 คน

ตารางที่ 4 จำนวนข้อมูลจำแนกตามวุฒิการศึกษา (จำแนกตามคณะและระดับคุณวุฒิสูงสุด)

บุคลากร	ปริญญาเอก	ปริญญาโท	ปริญญาตรี	ต่ำกว่าปริญญาตรี	รวม
สายวิชาการ	77	221	4	-	302
สายสนับสนุน	3	55	186	121	365
รวม	80	276	190	121	667

จากตารางที่ 4 มหาวิทยาลัยราชภัฏเพชรบูรณ์มีบุคลากรสายวิชาการที่มีคุณวุฒิระดับปริญญาเอกจำนวน 77 คน คิดเป็นร้อยละ 25.50 ระดับปริญญาโท จำนวน 221 คน คิดเป็นร้อยละ 73.18 และระดับปริญญาตรี จำนวน 4 คน คิดเป็นร้อยละ 1.32 บุคลากรสายสนับสนุนวิชาการ ที่มีคุณวุฒิระดับปริญญาเอกจำนวน 3 คน คิดเป็นร้อยละ 0.82 ระดับปริญญาโท จำนวน 55 คน คิดเป็นร้อยละ 15.07 ระดับปริญญาตรีจำนวน 186 คน คิดเป็นร้อยละ 50.96 และระดับต่ำกว่าปริญญาตรี จำนวน 121 คน คิดเป็นร้อยละ 33.15

3. ข้อมูลนักศึกษามหาวิทยาลัยราชภัฏเพชรบูรณ์ ประจำปีการศึกษา พ.ศ.2561

ตารางที่ 5 จำนวนนักศึกษาทั้งหมด จำแนกตามคณะ

คณะ	ประเภทนักศึกษา		รวม
	ภาคปกติ	ภาคพิเศษ	
คณะครุศาสตร์	1,446	1	1,447
คณะมนุษยศาสตร์และสังคมศาสตร์	1,859	421	2,280
คณะวิทยาการจัดการ	1,104	268	1,372
คณะวิทยาศาสตร์และเทคโนโลยี	657	95	752
คณะเทคโนโลยีการเกษตรและเทคโนโลยีอุตสาหกรรม	907	47	954
รวมทั้งสิ้น	5,973	832	6,805

ตารางที่ 6 จำนวนนักศึกษาทั้งหมด จำแนกตามระดับการศึกษา

คณะ	ระดับการศึกษา				รวม
	ปริญญาตรี	ปริญญาโท	ปริญญาเอก	กศ.ปช.	
คณะครุศาสตร์	1,447	-	-	-	1,447
คณะมนุษยศาสตร์และสังคมศาสตร์	2,280	-	-	-	2,280
คณะวิทยาการจัดการ	1,372	23	-	-	1,395
คณะวิทยาศาสตร์และเทคโนโลยี	752	-	-	-	752
คณะเทคโนโลยีการเกษตรและเทคโนโลยีอุตสาหกรรม	954	-	-	-	954
รวมทั้งสิ้น	6,805	23	-	-	6,828

4. ข้อมูลด้านงบประมาณ

ตารางที่ 7 ข้อมูลงบประมาณ ประจำปีงบประมาณ พ.ศ. 2562 จำแนกตามประเภทงบประมาณ

ประเภทงบประมาณ	จำนวนเงิน	ร้อยละ
งบประมาณแผ่นดิน	497,974,500	83.59
งบรายได้	97,785,700	16.41
รวม	595,760,200	100

ตารางที่ 8 เปรียบเทียบจำนวนงบประมาณ ที่ได้รับจัดสรร ประจำปีงบประมาณ พ.ศ. 2560 – 2562 จำแนกตามประเภทงบประมาณ

ปีงบประมาณ	2560		2561		2562	
	จำนวน	ร้อยละ	จำนวน	ร้อยละ	จำนวน	ร้อยละ
งบประมาณแผ่นดิน	449,642,200	82.53	391,647,500	81.27	497,974,500	83.59
งบรายได้	95,204,900	17.47	90,264,800	18.73	97,785,700	16.41
รวม	544,847,100	100	481,912,300	100	595,760,200	100

ตารางที่ 9 สัดส่วนงบประมาณจำแนกตามการใช้จ่ายและประเด็นยุทธศาสตร์ ประจำปีงบประมาณ พ.ศ. 2562

ประเด็นยุทธศาสตร์	แผ่นดิน	ร้อยละ	รายได้	ร้อยละ	รวม	ร้อยละ
1. การบูรณาการพันธกิจสัมพันธ์โดยใช้องค์ความรู้ตามศาสตร์พระราชา เพื่อพัฒนาท้องถิ่น และสืบสานศิลปวัฒนธรรมและภูมิปัญญาท้องถิ่น	19,595,200	3.93	950,000	0.97	20,545,200	3.45
2. การผลิตและพัฒนาครูที่มีมาตรฐานวิชาชีพ	4,015,060	0.81	3,290,100	3.36	7,305,160	1.23
3. การเพิ่มคุณภาพบัณฑิตให้มีสมรรถนะตามบริบทที่เปลี่ยนแปลง	14,480,940	2.91	30,654,130	31.35	45,135,070	7.58

ประเด็นยุทธศาสตร์	แผ่นดิน	ร้อยละ	รายได้	ร้อยละ	รวม	ร้อยละ
4. การพัฒนางานวิจัย นวัตกรรมสู่การสร้างมูลค่าและการใช้ประโยชน์เพื่อพัฒนาสังคมตามศาสตร์พระราชาเพื่อพัฒนาท้องถิ่น	18,970,900	3.81	1,250,000	1.28	20,220,900	3.39
5. การพัฒนาการบริหารจัดการองค์กรด้วยหลักธรรมาภิบาล	440,912,400	88.54	61,641,470	63.04	502,553,870	84.36
รวม	497,912,400	100.00	97,785,700	100.00	595,760,200	100.00

ตารางที่ 10 เปรียบเทียบจำนวนงบประมาณที่ได้รับจัดสรร ประจำปีงบประมาณ พ.ศ. 2561 – 2562 จำแนกตามประเด็นยุทธศาสตร์

ประเด็นยุทธศาสตร์	ปีงบประมาณ	ประเด็นยุทธศาสตร์	ปีงบประมาณ
	2561		2562
รายการบุคลากรภาครัฐ/ ค่าใช้จ่ายขั้นต่ำ	253,033,580	รายการบุคลากรภาครัฐ/ ค่าใช้จ่ายขั้นต่ำ	247,865,720
1. ปฏิรูประบบบริหารจัดการมหาวิทยาลัยให้มีประสิทธิภาพด้วยหลักธรรมาภิบาล	120,676,575	1. การบูรณาการพันธกิจสัมพันธ์โดยใช้องค์ความรู้ตามศาสตร์พระราชาเพื่อพัฒนาท้องถิ่นและสืบสานศิลปวัฒนธรรมและภูมิปัญญาท้องถิ่น	20,545,200
2. ยกระดับคุณภาพการผลิตบัณฑิตนักปฏิบัติให้มีคุณภาพและมีสมรรถนะตรงตามความต้องการของตลาดแรงงานและรองรับการพัฒนาประเทศ	79,417,453	2. การผลิตและพัฒนาครูที่มีมาตรฐานวิชาชีพการบูรณาการพันธกิจสัมพันธ์ โดยใช้องค์ความรู้ตามศาสตร์พระราชาเพื่อพัฒนาท้องถิ่นและสืบสานศิลปวัฒนธรรมและภูมิปัญญาท้องถิ่น	7,305,160
3. ปฏิรูปการผลิตและพัฒนาสู่ความเป็นครูมืออาชีพ	1,667,465	3. การเพิ่มคุณภาพบัณฑิตให้มีสมรรถนะตามบริบทที่เปลี่ยนแปลง	38,734,990
4. พัฒนาระบบการบริหารจัดการยกระดับคุณภาพและมาตรฐานการวิจัยพัฒนาสู่มาตรฐานสากล	10,990,230	4. การพัฒนางานวิจัย นวัตกรรมสู่การสร้างมูลค่าและการใช้ประโยชน์เพื่อพัฒนาสังคมตามศาสตร์พระราชาเพื่อพัฒนาท้องถิ่น	20,220,900

5. การให้บริการทางวิชาการการ แลกเปลี่ยนเรียนรู้ การถ่ายทอด เทคโนโลยี การน้อมนำ แนวพระราชดำริ ให้สนองตอบ กับความต้องการของท้องถิ่น และสังคม	8,041,464	5. พัฒนาการบริหารจัดการองค์กร ด้วยหลักธรรมาภิบาล	261,088,230
6. สืบสาน เผยแพร่ ฟื้นฟู และ อนุรักษ์ศิลปวัฒนธรรม ขนบ ธรรมเนียมประเพณี รวมทั้งภูมิ ปัญญาท้องถิ่น	1,094,995		
7. พัฒนาคุณภาพและมาตรฐาน อาจารย์และบุคลากรสู่สากล	6,990,538		
8. โครงการงบประมาณการ	-		
รวม	544,847,100	รวม	595,760,200

**ผลการดำเนินงานตามแผนยุทธศาสตร์การพัฒนามหาวิทยาลัยราชภัฏเพชรบูรณ์
ปี 2561**

สรุปผลการดำเนินงานตามตัวชี้วัดความสำเร็จของเป้าประสงค์

หน่วย : ตัวชี้วัด

ประเด็นยุทธศาสตร์	ตัวชี้วัด รวม	ปี 2561	
		บรรลุ	ไม่บรรลุ
1. ปฏิรูประบบบริหารจัดการมหาวิทยาลัยให้มีประสิทธิภาพด้วยหลักธรรมาภิบาล	4	3	1
2. ยกระดับคุณภาพการผลิตบัณฑิตให้มีของตลาดแรงงานและรองรับการพัฒนาประเทศ	9	7	2
3. ปฏิรูปการผลิตและการพัฒนาสู่ความเป็นครูมืออาชีพ	3	3	-
4. พัฒนาระบบการบริหารจัดการยกระดับคุณภาพและมาตรฐานการวิจัยพัฒนาสู่ความเป็นมาตรฐานสากล	9	6	3
5. การให้บริการทางวิชาการการแลกเปลี่ยนเรียนรู้การถ่ายทอดเทคโนโลยีการน้อมนำแนวพระราชดำริให้สนองตอบกับความต้องการของท้องถิ่นและสังคม	5	5	-
6. สืบสาน เผยแพร่ ฟื้นฟูและอนุรักษ์ศิลปวัฒนธรรม ขนบธรรมเนียมประเพณี รวมทั้งภูมิปัญญาท้องถิ่น	6	6	-
7. คุณภาพและมาตรฐานอาจารย์และบุคลากรสู่สากล	11	4	7
รวม	47	34	13
ร้อยละ	100	72.34	27.66

การดำเนินงานตามแผนยุทธศาสตร์ มหาวิทยาลัยได้มีการแปลงแผนยุทธศาสตร์ไปสู่การปฏิบัติเป็นแผนปฏิบัติการประจำปี โดยได้กำหนดจุดเน้นการพัฒนาตามกลยุทธ์และแนวทางการดำเนินงานในแต่ละประเด็นยุทธศาสตร์ เพื่อให้บรรลุตามวิสัยทัศน์ พันธกิจ วัตถุประสงค์และเป้าหมายตามแผนยุทธศาสตร์ที่กำหนดไว้ ซึ่งในการรายงานผลการดำเนินงานตามแผนยุทธศาสตร์ครั้งนี้ จะเป็นการรายงานผลการดำเนินงานตามตัวชี้วัดและค่าเป้าหมายที่กำหนดไว้ตามประเด็นยุทธศาสตร์ต่าง ๆ ที่กำหนดไว้ในปี พ.ศ. 2561 เนื่องจากได้ดำเนินงานสิ้นสุดปีงบประมาณเป็นที่เรียบร้อยแล้ว

โดยสรุปผลการดำเนินงานใน 7 ประเด็นยุทธศาสตร์ โดยในปี 2561 มีตัวชี้วัดความสำเร็จของเป้าประสงค์รวมทั้งสิ้น 47 ตัวชี้วัด ประกอบด้วยตัวชี้วัดที่บรรลุผลการดำเนินงาน จำนวน 34 ตัวชี้วัด คิดเป็นร้อยละ 72.34 และตัวชี้วัดที่ต้องปรับปรุงพัฒนา จำนวน 13 ตัวชี้วัด คิดเป็นร้อยละ 27.66 ดังนี้

ประเด็นยุทธศาสตร์ที่ 1 ปฏิรูประบบบริหารจัดการมหาวิทยาลัยให้มีประสิทธิภาพด้วยหลักธรรมาภิบาล ผลการดำเนินงานประจำปีงบประมาณ พ.ศ. 2561 ผลการดำเนินงาน ประจำปีงบประมาณ พ.ศ. 2561 ปรากฏว่า มีตัวชี้วัดความสำเร็จของเป้าประสงค์ ทั้งหมด 4 ตัวชี้วัด มหาวิทยาลัยสามารถดำเนินงานให้บรรลุผลสำเร็จตามเป้าประสงค์ของประเด็นยุทธศาสตร์ จำนวน 3 ตัวชี้วัด และตัวชี้วัดที่ต้องปรับปรุงพัฒนา จำนวน 1 ตัวชี้วัด

- 1.1 ตัวชี้วัดที่บรรลุผลการดำเนินงาน จำนวน 3 ตัวชี้วัด ประกอบด้วย
 1. คะแนนการประเมินความพึงพอใจในการบริหารงานตามหลักธรรมาภิบาล
 2. คะแนนการประเมินคุณภาพการศึกษา
 3. ผลการประเมินการปฏิบัติงานตามคำรับรองการปฏิบัติราชการ
- 1.2 ตัวชี้วัดที่ต้องปรับปรุงพัฒนา จำนวน 1 ตัวชี้วัด ประกอบด้วย
 1. ร้อยละความสำเร็จของการดำเนินงานตามแผนยุทธศาสตร์

ประเด็นยุทธศาสตร์ที่ 2 ยกระดับคุณภาพการผลิตบัณฑิตนักปฏิบัติให้มีคุณภาพ และมีสมรรถนะตรงตามความต้องการของตลาดแรงงาน และรองรับการพัฒนาผลการดำเนินงาน ประจำปีงบประมาณ พ.ศ. 2561 ปรากฏว่า มีตัวชี้วัดความสำเร็จของเป้าประสงค์ ทั้งหมด 9 ตัวชี้วัด มหาวิทยาลัยสามารถดำเนินงานให้บรรลุผลสำเร็จตามเป้าประสงค์ของประเด็นยุทธศาสตร์ จำนวน 7 ตัวชี้วัด และตัวชี้วัดที่ต้องปรับปรุงพัฒนา จำนวน 2 ตัวชี้วัด

- 2.1 ตัวชี้วัดที่บรรลุผลการดำเนินงาน จำนวน 7 ตัวชี้วัด ประกอบด้วย
 1. ร้อยละของหลักสูตรที่ได้รับการรับรองมาตรฐาน TQF
 2. ระดับความพึงพอใจของผู้ใช้บัณฑิตต่อบัณฑิต
 3. จำนวนนักศึกษาที่ได้รับรางวัลในการแข่งขัน เพื่อการพัฒนาทักษะทางวิชาการหรือวิชาชีพ
 4. ระดับความพึงพอใจในคุณภาพการสอน
 5. ร้อยละของหลักสูตรที่มีความร่วมมือกับชุมชนและท้องถิ่น
 6. จำนวนหน่วยงานหรือสถานประกอบการที่มีความร่วมมือในการผลิตบัณฑิต
 7. จำนวนหลักสูตรที่มุ่งเน้นการปฏิบัติที่ได้รับการปรับปรุง
- 2.2 ตัวชี้วัดที่ต้องปรับปรุงพัฒนา จำนวน 3 ตัวชี้วัด ประกอบด้วย
 1. ร้อยละของนักศึกษาที่ผ่านการพัฒนาและทดสอบภาษาอังกฤษ
 2. ร้อยละของจำนวนนักศึกษาที่เข้าร่วมโครงการความร่วมมือกับสถานประกอบการหรือองค์กรระดับชาติ

ประเด็นยุทธศาสตร์ที่ 3 ปฏิรูปการผลิตและการพัฒนาสู่ความเป็นครุมืออาชีพ ผลการดำเนินงาน ประจำปีงบประมาณ พ.ศ. 2561 ปรากฏว่า มีตัวชี้วัดความสำเร็จของเป้าประสงค์ ทั้งหมด 3 ตัวชี้วัด มหาวิทยาลัยสามารถดำเนินงานให้บรรลุผลสำเร็จตามเป้าประสงค์ของประเด็นยุทธศาสตร์ จำนวน 3 ตัวชี้วัด

- 3.1 ตัวชี้วัดที่บรรลุผลการดำเนินงาน จำนวน 3 ตัวชี้วัด ประกอบด้วย
 1. จำนวนนักศึกษาที่สำเร็จการศึกษาและได้รับใบประกอบวิชาชีพครู

2. ร้อยละของครูและบุคลากรทางการศึกษาที่ได้รับการพัฒนา
3. เครือข่ายความร่วมมือที่มีกิจกรรมพัฒนาการศึกษาหรือการเรียนรู้ร่วมกัน

ประเด็นยุทธศาสตร์ที่ 4 พัฒนาระบบการบริหารจัดการ ยกกระดับคุณภาพและมาตรฐานการวิจัยพัฒนาสู่ความเป็นมาตรฐานสากล ผลการดำเนินงาน ประจำปีงบประมาณ พ.ศ. 2561 ปรากฏว่า มีตัวชี้วัดความสำเร็จของเป้าประสงค์ ทั้งหมด 9 ตัวชี้วัด มหาวิทยาลัยสามารถดำเนินงานให้บรรลุผลสำเร็จตามเป้าประสงค์ของประเด็นยุทธศาสตร์ จำนวน 6 ตัวชี้วัด และตัวชี้วัดที่ต้องปรับปรุงพัฒนา จำนวน 3 ตัวชี้วัด

4.1 ตัวชี้วัดที่บรรลุผลการดำเนินงาน จำนวน 6 ตัวชี้วัด ประกอบด้วย

1. จำนวนนักวิจัยรุ่นใหม่
2. จำนวนโครงการวิจัยจากแหล่งทุนภายนอก
3. จำนวนโครงการวิจัยเพื่อพัฒนาชุมชนและท้องถิ่น
4. จำนวนผลงานที่มีการจดทะเบียนทรัพย์สินทางปัญญา
5. จำนวนผลิตภัณฑ์ที่ได้จากผลงานวิจัยและผลงานสร้างสรรค์
6. จำนวนผู้ประกอบการที่นำผลงานวิจัยและผลงานสร้างสรรค์ไปใช้ประโยชน์

4.2 ตัวชี้วัดที่ต้องปรับปรุงพัฒนา จำนวน 3 ตัวชี้วัด ประกอบด้วย

1. จำนวนโครงการที่ผ่านการรับรองจริยธรรมการวิจัย
2. จำนวนโครงการวิจัยเพื่อการสร้างองค์ความรู้
3. ผลงานตีพิมพ์เผยแพร่ในระดับชาติและนานาชาติ

ประเด็นยุทธศาสตร์ที่ 5 การให้บริการทางวิชาการ การแลกเปลี่ยนเรียนรู้ การถ่ายทอดเทคโนโลยี การน้อมนำแนวพระราชดำริ ให้สนองตอบกับความต้องการของท้องถิ่นและสังคม ผลการดำเนินงาน ประจำปีงบประมาณ พ.ศ. 2561 ปรากฏว่า มีตัวชี้วัดความสำเร็จของเป้าประสงค์ ทั้งหมด 5 ตัวชี้วัด มหาวิทยาลัยสามารถดำเนินงานให้บรรลุผลสำเร็จตามเป้าประสงค์ของประเด็นยุทธศาสตร์ จำนวน 5 ตัวชี้วัด และตัวชี้วัดที่

5.1 ตัวชี้วัดที่บรรลุผลการดำเนินงาน จำนวน 5 ตัวชี้วัด ประกอบด้วย

1. ร้อยละของโครงการที่มีการบูรณาการงานบริการวิชาการกับการเรียนการสอนหรือการวิจัย
2. ร้อยละของโครงการที่ผู้เข้าร่วมโครงการสามารถนำความรู้ไปใช้ประโยชน์
3. จำนวนโครงการที่มีคุณภาพชีวิตและความเป็นอยู่ของคนในชุมชนท้องถิ่นให้ดีขึ้น
4. จำนวนโครงการที่สร้างความร่วมมือกับชุมชน/ภาครัฐ/ภาคเอกชน
5. จำนวนแหล่งเรียนรู้ การให้บริการวิชาการโดยน้อมนำตามแนวพระราชดำริที่สอดคล้องกับความต้องการของชุมชน

ประเด็นยุทธศาสตร์ที่ 6 สืบสาน เผยแพร่ ฟื้นฟู และอนุรักษ์ศิลปวัฒนธรรม ขนบธรรมเนียมประเพณี รวมทั้งภูมิปัญญาท้องถิ่น ผลการดำเนินงาน ประจำปีงบประมาณ พ.ศ. 2561 ปรากฏว่า มีตัวชี้วัดความสำเร็จของเป้าประสงค์ ทั้งหมด 6 ตัวชี้วัด มหาวิทยาลัยสามารถดำเนินงานให้บรรลุผลสำเร็จตามเป้าประสงค์ของประเด็นยุทธศาสตร์ จำนวน 3 ตัวชี้วัด

6.1 ตัวชี้วัดที่บรรลุผลการดำเนินงาน จำนวน 6 ตัวชี้วัด ประกอบด้วย

1. มีแหล่งเรียนรู้ทางด้านศิลปวัฒนธรรม
2. จำนวนโครงการประสานความร่วมมือกับท้องถิ่นในการจัดกิจกรรมทางด้านศิลปวัฒนธรรม

3. จำนวนองค์ความรู้ทางด้านศิลปวัฒนธรรม

4. จำนวนโครงการบริการวิชาการทางด้านศิลปวัฒนธรรม

5. มีสื่อเผยแพร่งานด้านวิจัย

6. จำนวนกิจกรรมโครงการทางด้านวัฒนธรรมให้แก่นักศึกษาและบุคลากรภายในมหาวิทยาลัย

ประเด็นยุทธศาสตร์ที่ 7 คุณภาพและมาตรฐานอาจารย์และบุคลากรสู่สากล ผลการดำเนินงาน ประจำปีงบประมาณ พ.ศ. 2561 ปรากฏว่า มีตัวชี้วัดความสำเร็จของเป้าประสงค์ ทั้งหมด 11 ตัวชี้วัด มหาวิทยาลัยสามารถดำเนินงานให้บรรลุผลสำเร็จตามเป้าประสงค์ของประเด็นยุทธศาสตร์ จำนวน 4 ตัวชี้วัด และตัวชี้วัดที่ต้องปรับปรุงพัฒนา จำนวน 7 ตัวชี้วัด

7.1 ตัวชี้วัดที่บรรลุผลการดำเนินงาน จำนวน 4 ตัวชี้วัด ประกอบด้วย

1. ร้อยละของอาจารย์ที่มีคุณวุฒิปริญญาเอก

2. ร้อยละของอาจารย์ที่รับการพัฒนางานวิชาชีพ

3. ร้อยละของบุคลากรสายสนับสนุนที่ได้รับการพัฒนางานวิชาชีพ

4. องค์ความรู้ที่เกิดจากการแลกเปลี่ยนเรียนรู้ ของบุคลากรสายสนับสนุนที่นำไปใช้ในการ

พัฒนางาน

7.2 ตัวชี้วัดที่ต้องปรับปรุงพัฒนา จำนวน 7 ตัวชี้วัด ประกอบด้วย

1. ร้อยละของอาจารย์ที่มีตำแหน่งทางวิชาการ

2. ร้อยละของอาจารย์ที่สอบผ่านภาษาอังกฤษ

3. องค์ความรู้ที่เกิดจากการแลกเปลี่ยนเรียนรู้ ของอาจารย์ที่นำไปใช้ในการพัฒนางาน

4. ร้อยละของอาจารย์ที่มีผลงานวิจัย/ผลงานทางวิชาการ

5. ร้อยละของอาจารย์ที่มีผลงานด้านบริการวิชาการ/ผู้ทรงคุณวุฒิภายนอก

6. จำนวนของบุคลากรที่เข้าสู่ตำแหน่งทางวิชาชีพที่สูงขึ้น

7. ร้อยละของบุคลากรสายสนับสนุนที่เข้ารับการอบรมภาษาต่างประเทศ

เปรียบเทียบการดำเนินงานของมหาวิทยาลัยราชภัฏเพชรบูรณ์ระหว่างก่อน – หลัง ยุทธศาสตร์มหาวิทยาลัยราชภัฏเพื่อการพัฒนาท้องถิ่น ระยะ 20 ปี (พ.ศ.2560-2579)

ในอดีต มหาวิทยาลัยราชภัฏแต่ละแห่ง ได้ดำเนินโครงการตามพันธกิจต่างๆ ดังนี้

1. ด้านการพัฒนาท้องถิ่น ได้เป็น 4 รูปแบบ คือ

- 1.1 Bottom up เป็นวิธีการที่แต่ละมหาวิทยาลัยทำการลงพื้นที่เข้าไปรับทราบปัญหาและนำกลับมาพัฒนาเป็นงานวิจัยของตนเอง
- 1.2 Top down เป็นวิธีที่มหาวิทยาลัยราชภัฏดำเนินโครงการเอง และเกิดผลลัพธ์ที่ดีต่อชุมชน จึงขยายการดำเนินโครงการให้ชุมชนมีส่วนร่วม
- 1.3 Relationship เป็นวิธีที่มหาวิทยาลัยราชภัฏสร้างเครือข่ายกับนักพัฒนาชุมชนที่ได้รับการยอมรับในท้องถิ่นอยู่แล้ว เพื่อนำองค์ความรู้ไปสร้างหรือพัฒนางานวิจัย
- 1.4 Source of funding เป็นวิธีที่มหาวิทยาลัยราชภัฏดำเนินโครงการตามวัตถุประสงค์ของแหล่งทุนสนับสนุน

2. ด้านการผลิตและพัฒนาครู

- 2.1 ในอดีตมหาวิทยาลัยราชภัฏยังไม่มีประเด็นการสร้างทัศนคติที่ดีและถูกต้องต่อสถาบันที่เป็นรูปธรรม
- 2.2 ยังไม่มีการปรับปรุงรายละเอียดหลักสูตรครุศาสตร์อย่างเป็นรูปธรรม เพื่อให้ได้ผลลัพธ์ด้านคุณภาพครูที่แตกต่างไปจากเดิม ให้สามารถสร้างความโดดเด่นของบัณฑิตครูในมหาวิทยาลัย ราชภัฏ
- 2.3 อาจารย์คณะครุศาสตร์ยังไม่มีประสบการณ์ในชั้นเรียนมาก่อน จึงทำการสอนนักศึกษาครูได้เพียงทางวิชาการ

3. การยกระดับคุณภาพการศึกษา

- 3.1 มหาวิทยาลัยราชภัฏหลายแห่งยังไม่มีวิเคราะห์ SWOT บริบทของมหาวิทยาลัยรวมถึงปัจจัยที่เกี่ยวข้องกับคุณภาพการศึกษา แนวทางการพัฒนาท้องถิ่น สมรรถภาพบัณฑิตแต่ละสาขาวิชา และความต้องการของตลาดแรงงาน (ระดับท้องถิ่น ภูมิภาค ประเทศ) เพื่อวางแผนแก้ไข จุดด้อยและพัฒนาจุดเด่นของตนเอง
- 3.2 การเป็นมหาวิทยาลัยพี่เลี้ยงส่วนใหญ่ยังดำเนินการในลักษณะจัดกิจกรรม ยังไม่ได้สรุปสิ่งที่จะต้องดำเนินการให้ชัดเจนเป็นแผนงานภาพรวมได้ โดยยังไม่มีมีการสำรวจองค์ประกอบการจัดการศึกษาที่สมบูรณ์ (Check list) แล้วจึงใช้ศักยภาพของมหาวิทยาลัยเข้าไปพัฒนาโรงเรียนให้เป็นไปตามวัตถุประสงค์ที่กำหนด

4. การพัฒนาระบบการบริหารจัดการ

- 4.1 มหาวิทยาลัยราชภัฏหลายแห่งยังไม่มีการ Reprofile มหาวิทยาลัยอย่างเป็นรูปธรรม
- 4.2 การแบ่งพื้นที่บริการของแต่ละมหาวิทยาลัยยังไม่ชัดเจน
- 4.3 การจัดทำฐานข้อมูลของแต่ละมหาวิทยาลัยยังไม่สมบูรณ์ จึงยังไม่สามารถแบ่งปันทรัพยากรต่างๆ ระหว่างกันได้อย่างเต็มประสิทธิภาพ

การวิเคราะห์จุดอ่อน จุดแข็ง โอกาสและอุปสรรคของมหาวิทยาลัยราชภัฏเพชรบูรณ์

จุดแข็ง

- S1 การเป็นสถาบันอุดมศึกษาหลักในจังหวัด
- S2 มีพื้นที่การทำงานที่ชัดเจน อยู่ใกล้แหล่งชุมชน
- S3 เป็นสถานศึกษาที่ให้โอกาสบุคคลในท้องถิ่นสามารถเข้าถึงการศึกษาได้ (ค่าใช้จ่ายถูก)
- S4 มีผลงานวิจัยที่ตอบโจทย์ความต้องการของชุมชน

จุดอ่อน

- W1 บุคลากรขาดแรงจูงใจและความเข้าใจในการทำงานตามกระบวนการ
- W2 วัฒนธรรมองค์กรไม่เข้มแข็ง
- W3 หลักสูตรไม่สามารถตอบสนองความต้องการของตลาด และบริบทของสังคมที่เปลี่ยนแปลง
- W4 แผนปฏิบัติการของหน่วยงานภายในไม่มีกระบวนการดำเนินงานสอดคล้องกับแผนยุทธศาสตร์ของมหาวิทยาลัย

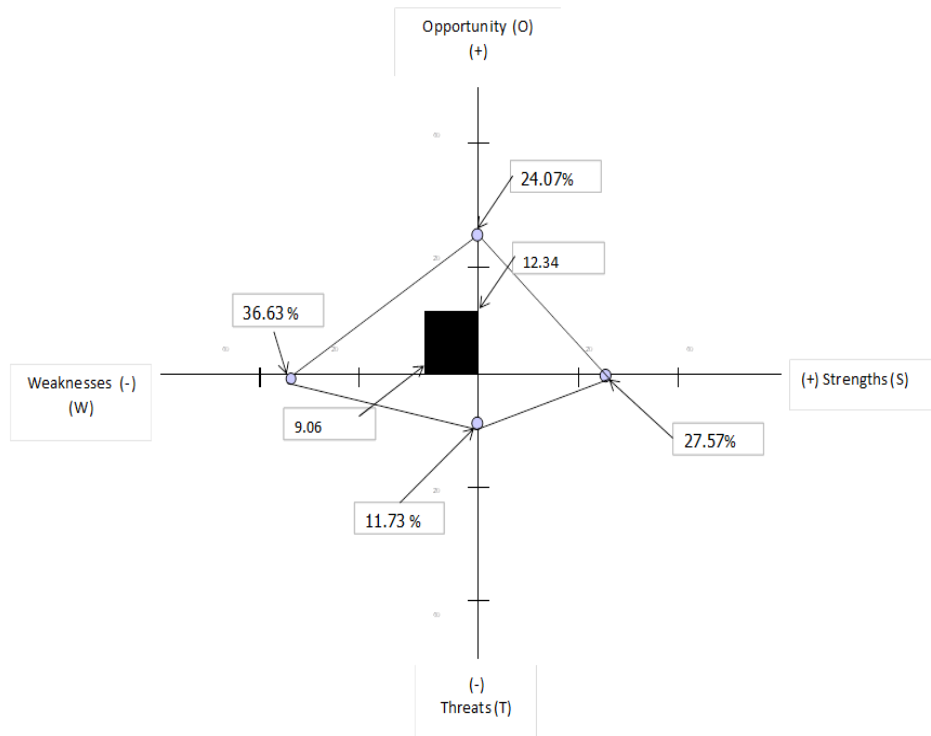
โอกาส

- O1 ยุทธศาสตร์ตามพระราชโบายที่ได้รับการสนับสนุนจากหน่วยงานภายนอกอย่างชัดเจน
- O2 การเป็นเมืองท่องเที่ยวที่ได้รับการสนับสนุนและประชาสัมพันธ์จากภาครัฐ (การท่องเที่ยวทั้งทางด้านธรรมชาติและวัฒนธรรม)
- O3 จังหวัดเพชรบูรณ์เป็นจังหวัดที่มีความพร้อมทางการพัฒนาทางเศรษฐกิจ
- O4 เป็นสถาบันศึกษาที่สามารถตอบสนองความต้องการต่อหน่วยงานภาครัฐ/ท้องถิ่น
- O5 จังหวัดเพชรบูรณ์เป็นเมืองที่มีภูมิประเทศ/ภูมิอากาศ ดี ปลูกพืชได้หลากหลาย
ค่าครองชีพต่ำเป็นเส้นทางเศรษฐกิจ มีแหล่งท่องเที่ยวหลากหลาย

อุปสรรค

- T1 จำนวนประชากรในวัยเรียนลดลงอย่างต่อเนื่อง
- T2 ประชากรในวัยเรียนมีความนิยมเข้าศึกษาระดับอุดมศึกษาในมหาวิทยาลัยที่อยู่ในเมืองใหญ่ ๆ /เมืองอุตสาหกรรม
- T3 การเปิดเสรีทางการศึกษามากขึ้น นักเรียนมีทางเลือกและช่องทางในการศึกษาต่อที่มากขึ้น และสะดวกสบายขึ้น
- T4 ความร่วมมือระหว่างมหาวิทยาลัยกับหน่วยงานในท้องถิ่น
- T5 จำนวนนักศึกษาที่เข้าเรียนลดลงเนื่องจากการผลิตบัณฑิตของอาชีวะและเสรีภาพทางการศึกษาในการศึกษาต่อที่สูงขึ้น

ผลการวิเคราะห์ จุดแข็ง จุดอ่อน โอกาส และภาวะคุกคาม มหาวิทยาลัยราชภัฏเพชรบูรณ์



จากผลการวิเคราะห์สภาพแวดล้อม มหาวิทยาลัยราชภัฏเพชรบูรณ์ ตกอยู่ในตำแหน่ง QUESTION MARK เครื่องหมายคำถาม หมายถึง มหาวิทยาลัยมีจุดอ่อนที่ต้องแก้ไข ในเรื่อง แรงจูงใจในการทำงานของบุคลากร วัฒนธรรมองค์กร การเสนอแผนปฏิบัติการและโครงการของหน่วยงาน ต้องกำหนดให้มีความสอดคล้องกับแผนยุทธศาสตร์ของมหาวิทยาลัย ในขณะที่มีสภาพแวดล้อมภายนอกที่เอื้อต่อการพัฒนามหาวิทยาลัย เช่น มียุทธศาสตร์ตามพระราชโบายที่ได้รับการสนับสนุนจากหน่วยงานภายนอกอย่างชัดเจน เป็นเมืองท่องเที่ยวที่ได้รับการสนับสนุนและประชาสัมพันธ์จากภาครัฐ (ทั้งทางด้านธรรมชาติและวัฒนธรรม) เป็นเมืองที่มีภูมิประเทศ/ภูมิอากาศดี ปลูกพืชได้หลากหลาย ค่าครองชีพต่ำ เป็นเส้นทางเศรษฐกิจมีแหล่งท่องเที่ยวหลากหลาย ดังนั้นการดำเนินงานของมหาวิทยาลัยควรมุ่งเน้นกลยุทธ์ที่แก้ไขจุดอ่อนที่พบก่อน เพื่อให้มหาวิทยาลัยสามารถอาศัยโอกาสที่เอื้ออำนวยนำมหาวิทยาลัยไปสู่วิสัยทัศน์ที่กำหนดได้

การวิเคราะห์เชิงกลยุทธ์ด้วย (TOWS Matrix)

จากการวิเคราะห์เชิงกลยุทธ์ในรูปแบบความสัมพันธ์แบบตารางไขว้ (TOWS Matrix) เป็นการวิเคราะห์ เพื่อวางเป้าหมายการพัฒนา ตามกรอบประเด็นยุทธศาสตร์ เป็นการวิเคราะห์ที่มีเป้าหมายเพื่อกำหนดกลยุทธ์เชิงการพัฒนา ดังนี้

TOWS Matrix	จุดแข็ง (S)	จุดอ่อน (W)
<p>โอกาส (O)</p> <p>O1 ยุทธศาสตร์ตามพระราชโองบายที่ได้รับการสนับสนุนจากหน่วยงานภายนอกอย่างชัดเจน</p> <p>O2 การเป็นเมืองท่องเที่ยวที่ได้รับการสนับสนุนและประชาสัมพันธ์จากภาครัฐ (การท่องเที่ยวทั้งทางด้านธรรมชาติและวัฒนธรรม)</p> <p>O3 จังหวัดเพชรบูรณ์เป็นจังหวัดที่มีความพร้อมทางการพัฒนาทางเศรษฐกิจ</p> <p>O4 เป็นสถาบันศึกษาที่สามารถตอบสนองความต้องการต่อหน่วยงานภาครัฐ/ท้องถิ่น</p> <p>O5 จังหวัดเพชรบูรณ์เป็นเมืองที่มีภูมิประเทศ/ภูมิอากาศ ดี ปลูกพืชได้หลากหลายค่าครองชีพต่ำเป็นเส้นทางเศรษฐกิจ มีแหล่งท่องเที่ยวหลากหลาย</p>	<p>กลยุทธ์เชิงรุก (SO Strategy)</p> <p>S1O2 พัฒนาหลักสูตรและคุณภาพสาขาที่เป็นจุดเน้น (เอกลักษณ์) ของมหาวิทยาลัยให้ได้รับการยอมรับในระดับชาติ</p> <p>S1O3 พัฒนาหลักสูตรให้มีความเหมาะสมสอดคล้องกับความต้องการของท้องถิ่น</p> <p>S2O5 สนับสนุนการผลิตผลงานวิจัยที่มีผลกระทบต่อการพัฒนาชุมชนท้องถิ่นสูง</p> <p>S3O1 เพิ่มบทบาทการเป็นมหาวิทยาลัยเพื่อการพัฒนาท้องถิ่น ให้ความสำคัญกับการบูรณาการการเรียนการสอนกับการพัฒนาท้องถิ่น ตามพระราชโองบาย</p> <p>S4O4 สนับสนุนการนำผลงานวิจัยไปใช้ประโยชน์ในการสร้างความเข้มแข็งของชุมชนท้องถิ่น</p>	<p>กลยุทธ์เชิงแก้ไข (WO Strategy)</p> <p>W1O1 ส่งเสริมให้บุคลากรมีความรู้ความเข้าใจในยุทธศาสตร์มหาวิทยาลัยราชภัฏ</p> <p>W2O1 ส่งเสริมการบูรณาการศาสตร์พระราชากับการทำงานเพื่อสร้างวัฒนธรรมองค์กรให้เข้มแข็ง</p> <p>W3O2 ส่งเสริมให้หน่วยงานจัดทำหลักสูตรระยะสั้น เพื่อพัฒนาศักยภาพด้านท่องเที่ยว</p> <p>W3O4 ส่งเสริมให้หน่วยงานพัฒนาหลักสูตรให้สอดคล้องเป็นที่ต้องการของตลาด และบริบทของสังคมที่เปลี่ยนแปลง</p> <p>W4O1 ส่งเสริมการบูรณาการการทำงานร่วมกันเพื่อให้แผนงานของหน่วยงานมีความสอดคล้องกัน</p>
<p>อุปสรรค (T)</p> <p>T1 จำนวนประชากรในวัยเรียนลดลงอย่างต่อเนื่อง</p> <p>T2 ประชากรในวัยเรียนมีความนิยมเข้าศึกษาระดับอุดมศึกษาในมหาวิทยาลัยที่อยู่ในเมืองใหญ่ ๆ /เมืองอุตสาหกรรม</p> <p>T3 การเปิดเสรีทางการศึกษามากขึ้น นักเรียนมีทางเลือกและช่องทางในการศึกษาต่อที่มากขึ้น และสะดวกสบายขึ้น</p> <p>T4 ความร่วมมือระหว่างมหาวิทยาลัยกับหน่วยงานในท้องถิ่น</p> <p>T5 จำนวนนักศึกษาที่เข้าเรียนลดลงเนื่องจากการผลิตบัณฑิตของอาชีวะและเสรีภาพทางการศึกษาในการศึกษาต่อที่สูงขึ้น</p>	<p>กลยุทธ์เชิงป้องกัน (ST Strategy)</p> <p>S1T2 ปรับปรุงระบบการรับนักศึกษาในเขตพื้นที่บริการ</p> <p>S3T3 เพิ่มช่องทางการเข้าถึงการศึกษา/เพิ่มหลักสูตรระยะสั้น</p> <p>S2S4T4 ส่งเสริมความร่วมมือระหว่างมหาวิทยาลัยกับหน่วยงานในท้องถิ่นสร้างผลงานวิจัย</p> <p>S2t5 ปรับปรุงหลักสูตรให้นักศึกษามีการปฏิบัติในพื้นที่จริง</p>	<p>กลยุทธ์เชิงรับ (WT Strategy)</p> <p>W3T3 ปรับปรุงระบบการรับนักศึกษาเพื่อเปิดโอกาสทางการศึกษาตามศักยภาพผู้เรียน</p>

บทที่ 3

ยุทธศาสตร์มหาวิทยาลัยราชภัฏเพชรบูรณ์ ระยะ 5 ปี

พ.ศ. 2561 – 2565 (ฉบับปรับปรุง 2562)

ปรัชญา	“ปัญญา เสถียรภาพ” ปัญญาเป็นสิ่งประเสริฐสุด
ปณิธาน	“ประทีปธรรมของท้องถิ่น ประเทืองค่าประชาชน”
เอกลักษณ์	“มหาวิทยาลัยราชภัฏเพชรบูรณ์ เป็นแหล่งองค์ความรู้เพื่อพัฒนาท้องถิ่น”
อัตลักษณ์	“บัณฑิตที่มีคุณธรรม มีความรู้ สู้งาน”
วิสัยทัศน์	“แหล่งองค์ความรู้ตามศาสตร์พระราชาเพื่อการพัฒนาท้องถิ่นอย่างยั่งยืน”
พันธกิจ	<ol style="list-style-type: none"> 1. การผลิตบัณฑิตที่มีคุณธรรม คุณภาพ และสมรรถนะตามความต้องการของตลาดแรงงาน 2. การผลิตครูและพัฒนาครูที่ได้มาตรฐานวิชาชีพ 3. การวิจัยและนวัตกรรมเพื่อพัฒนาชุมชนโดยศาสตร์พระราชาและสานพลังประชารัฐ สู่การพัฒนาท้องถิ่น 4. การบูรณาการพันธกิจสัมพันธ์โดยใช้องค์ความรู้ตามศาสตร์พระราชาเพื่อการพัฒนาท้องถิ่น 5. การทำนุบำรุงศิลปวัฒนธรรมและภูมิปัญญาท้องถิ่นสู่สากล 6. การบริหารจัดการองค์กรตามหลักธรรมาภิบาล
ค่านิยมองค์กร	<ol style="list-style-type: none"> 1. ปฏิบัติงานตามหลักเศรษฐกิจพอเพียง 2. มุ่งสู่ความสำเร็จเพื่อส่วนรวม 3. แสวงหาความรู้ สร้างสรรค์ และพัฒนาสิ่งใหม่ๆ 4. รับผิดชอบหน้าที่ด้วยความสามัคคี 5. ดำรงไว้ซึ่งจรรยาบรรณในวิชาชีพ

สรุปแผนยุทธศาสตร์มหาวิทยาลัยราชภัฏเพชรบูรณ์ พ.ศ. 2561 – 2565 (ฉบับปรับปรุง 2562)

ยุทธศาสตร์	เป้าประสงค์	ตัวชี้วัด	กลยุทธ์
1	3	13	14
2	3	7	4
3	3	8	7
4	2	4	6
5	3	6	5
6	6	12	8
รวม	20	50	44

ยุทธศาสตร์ที่ 1 การเพิ่มคุณภาพบัณฑิตให้มีสมรรถนะตามบริบทที่เปลี่ยนแปลง

เป้าประสงค์

1. มีหลักสูตรที่ตอบสนองความต้องการของตลาดแรงงาน
2. มีบัณฑิตที่มีศักยภาพด้านวิชาการ คุณธรรม จริยธรรม รู้รักสามัคคี และเป็นผู้ประกอบการเปลี่ยนแปลงสู่ท้องถิ่น
3. เพิ่มคุณภาพบัณฑิตให้มีสมรรถนะตามบริบทที่เปลี่ยนแปลงด้านภาษา และด้านดิจิทัล

ตัวชี้วัดและค่าเป้าหมาย

ตัวชี้วัด	หน่วยนับ	ค่าเป้าหมาย			
		2562	2563	2564	2565
1. จำนวนหลักสูตรที่มีการปรับปรุงเพื่อตอบสนองความต้องการของท้องถิ่นและสังคม	หลักสูตร	5	19	4	3
2. ระดับความพึงพอใจในสมรรถนะของบัณฑิตของผู้ใช้บัณฑิต	ระดับ	4.00	4.25	4.50	4.75
3. จำนวนหลักสูตรใหม่ในรูปแบบสหวิทยาการที่ตอบสนองต่อการพัฒนาท้องถิ่น	หลักสูตร	2	2	3	3
4. อัตราการได้งานทำ/ทำงานตรงสาขา/ประกอบอาชีพอิสระทั้งตามภูมิลำเนาและนอกภูมิลำเนาของบัณฑิตมหาวิทยาลัยราชภัฏ ภายในระยะเวลา 1 ปี	ร้อยละ	85	90	95	95
5. ร้อยละของหลักสูตรที่นักศึกษาที่มีศักยภาพทางด้านวิชาการที่สามารถเข้าร่วมแข่งขันได้	ร้อยละ	50	55	60	65
6. ร้อยละของนักศึกษาได้รับประกาศนียบัตรวิชาชีพที่เกี่ยวข้องกับสาขาที่สำเร็จการศึกษา *	ร้อยละ	85	85	90	95
7. ร้อยละของจำนวนหลักสูตรที่มีรายวิชาการเรียนการสอนออนไลน์	ร้อยละ	20	25	30	35
8. ร้อยละของหลักสูตรที่นักศึกษาเข้าร่วมสหกิจศึกษา	ร้อยละ	20	25	30	35
9. ร้อยละของหลักสูตรที่ผ่านเกณฑ์การประเมินคุณภาพในระดับดี	ร้อยละ	80	85	90	95
10. ร้อยละของนักศึกษาที่ได้รับการส่งเสริมให้มีคุณธรรม จริยธรรม มีวินัย รู้รักสามัคคี และเป็นผู้ประกอบการเปลี่ยนแปลงสู่ท้องถิ่น	ร้อยละ	70	75	80	85
11. ร้อยละของนักศึกษาที่ร่วมกิจกรรมสาธารณประโยชน์หรือจิตอาสา	ร้อยละ	70	75	80	85
12. ร้อยละของนักศึกษาชั้นปีสุดท้ายที่มีความสามารถด้านการใช้ภาษาอังกฤษตามมาตรฐาน CEFR B1 (ช่วงคะแนนล่าง)	ร้อยละ	50	55	60	65
13. ร้อยละของนักศึกษาที่มีความสามารถด้านดิจิทัล	ร้อยละ	55	60	65	70

แผนยุทธศาสตร์มหาวิทยาลัยราชภัฏเพชรบูรณ์ ระยะ 5 ปี พ.ศ. 2561 – 2565 (ฉบับปรับปรุง 2562)

กลยุทธ์

1. พัฒนาหลักสูตรและการเรียนรู้ที่ตอบสนองความต้องการของท้องถิ่นและสังคม
2. ประสานภาคธุรกิจและเครือข่ายผู้ใช้บัณฑิตเพื่อร่วมกันพัฒนาหลักสูตรที่สามารถสร้างสมรรถนะบัณฑิตตรงกับความต้องการของตลาดแรงงาน
3. พัฒนาการจัดการเรียนรู้ตลอดชีวิต โดยประยุกต์ใช้เทคโนโลยี และแหล่งเรียนรู้เป็นสิ่งสนับสนุน
4. ส่งเสริมให้ผู้เรียนมีคุณธรรม จริยธรรม มีวินัย รู้รักสามัคคี และเป็นผู้ประกอบการเปลี่ยนแปลงสู่ท้องถิ่น
5. พัฒนาการจัดการศึกษาให้บัณฑิตเป็นคนดี มีความเชี่ยวชาญในวิชาชีพ
6. พัฒนาทักษะที่จำเป็นในศตวรรษที่ 21
7. พัฒนาหลักสูตรให้มีความเหมาะสมสอดคล้องกับความต้องการของท้องถิ่น
8. ส่งเสริมให้หน่วยงานจัดทำหลักสูตรระยะสั้น เพื่อพัฒนาศักยภาพด้านท่องเที่ยว
9. ส่งเสริมให้หน่วยงานพัฒนาหลักสูตรให้สอดคล้องเป็นที่ต้องการของตลาด และบริบทของสังคมที่เปลี่ยนแปลง
10. ส่งเสริมการบูรณาการการทำงานเพื่อให้แผนงานของหน่วยงานมีความสอดคล้อง
11. ปรับปรุงระบบการรับนักศึกษาในเขตพื้นที่บริการของมหาวิทยาลัยราชภัฏเพชรบูรณ์
12. เพิ่มช่องทางการเข้าถึงการศึกษา/เพิ่มหลักสูตรระยะสั้น
13. ปรับปรุงหลักสูตรให้นักศึกษามีการฝึกปฏิบัติในพื้นที่จริง
14. ปรับปรุงระบบการรับนักศึกษาเพื่อเปิดโอกาสทางการศึกษาตามศักยภาพผู้เรียน

ยุทธศาสตร์ที่ 2 การผลิตและพัฒนาครูที่มีมาตรฐานวิชาชีพ

เป้าประสงค์

1. บัณฑิตครูมีสมรรถนะที่ดี มีจิตวิญญาณความเป็นครู
2. มีการพัฒนาศักยภาพของครูและบุคลากรทางการศึกษาให้มีทักษะในการถ่ายทอดความรู้ อย่างมืออาชีพ
3. มีการพัฒนานวัตกรรมการพัฒนาครูและบุคลากรทางการศึกษา

ตัวชี้วัดและค่าเป้าหมาย

ตัวชี้วัด	หน่วยนับ	ค่าเป้าหมาย			
		2562	2563	2564	2565
1. ร้อยละของนักศึกษาครูที่ผ่านการประเมินความสามารถในการใช้ภาษาอังกฤษตามมาตรฐาน CEFR *	ร้อยละ	8	8	9	10
2. ร้อยละครูและบุคลากรทางการศึกษาที่ได้รับการพัฒนาจากองค์ความรู้ของมหาวิทยาลัย	ร้อยละ	55	75	80	85
3. ร้อยละของหลักสูตรครุศาสตรบัณฑิต ที่มีความพร้อมในการผลิตครูให้มีอัตลักษณ์ สมรรถนะและคุณภาพตามมาตรฐานวิชาชีพ และคุณลักษณะครูศตวรรษที่ 21 *	ร้อยละ	70	70	75	80
4. ร้อยละของนักเรียนที่อ่านออกเขียนได้ในพื้นที่บริการของมหาวิทยาลัยราชภัฏเพชรบูรณ์ *	ร้อยละ	96	96	97	98
5. ร้อยละของบัณฑิตครูที่สอบบรรจุผ่านเกณฑ์ของหน่วยงานต่างๆ ภายในเวลา 1 ปี *	ร้อยละ	75	75	80	85
6. มี platform เพื่อสร้างเครือข่ายแลกเปลี่ยนเรียนรู้ระหว่างบัณฑิตครูที่เข้าสู่วิชาชีพ *	ระบบ/ จำนวน	1	1	1	1
7. ผลงานวิจัย นวัตกรรม สาขาวิชาชีพครู ที่ได้รับการตีพิมพ์เผยแพร่ในระดับชาติและนานาชาติ หรือนำไปใช้ประโยชน์ *	ผลงาน	1	1	1	1

กลยุทธ์

1. พัฒนาสมรรถนะนักศึกษาครูให้มีความรู้ ทักษะ คุณธรรม และจิตวิญญาณความเป็นครู
2. พัฒนาศักยภาพครูของครูและบุคลากรทางการศึกษาให้เป็นมืออาชีพ
3. พัฒนาสมรรถนะครูและบุคลากรทางการศึกษาให้เป็นคนดี มีจิตอาสา และมีทักษะการถ่ายทอดความรู้โดยน้อมนำศาสตร์พระราชามาประยุกต์ใช้
4. สร้างนวัตกรรมเพื่อพัฒนาคุณภาพการจัดการเรียนรู้ในศตวรรษที่ 21 สู่การศึกษา 4.0

ยุทธศาสตร์ที่ 3 การพัฒนางานวิจัย นวัตกรรมสู่การสร้างมูลค่าและการใช้ประโยชน์เพื่อพัฒนาสังคม
ตามศาสตร์พระราชาเพื่อพัฒนาท้องถิ่น

เป้าประสงค์

1. มีผลงานวิจัยและนวัตกรรมที่ตรงกับความต้องการของสังคมตอบสนองต่อการพัฒนาท้องถิ่น
2. มีผลงานวิจัย และนวัตกรรมเพื่อเพิ่มศักยภาพการแข่งขันให้กับท้องถิ่นและสังคม
3. มีการนำศาสตร์พระราชาบูรณาการเข้ากับงานวิจัย เพื่อพัฒนาท้องถิ่นและสังคม

ตัวชี้วัดและค่าเป้าหมาย

ตัวชี้วัด	หน่วยนับ	ค่าเป้าหมาย			
		2562	2563	2564	2565
1. จำนวนเงินสนับสนุนงานวิจัยและงานสร้างสรรค์					
1.1 กลุ่มวิทยาศาสตร์และเทคโนโลยี	บาท/คน	40,000	50,000	60,000	60,000
1.2 กลุ่มสังคมศาสตร์	บาท/คน	25,000	25,000	25,000	25,000
2. ร้อยละของงานวิจัยหรือนวัตกรรมที่ท้องถิ่นนำไปใช้ประโยชน์	ร้อยละ	90	95	100	100
3. ผลงานของนักศึกษา/อาจารย์ ที่ได้รับการตีพิมพ์เผยแพร่ในระดับชาติและนานาชาติ *	คะแนน	2	2	3	3
4. จำนวนงานวิจัยที่บูรณาการตามศาสตร์พระราชา	เรื่อง	2	3	4	5
5. ร้อยละของจำนวนหลักสูตรที่มีนักศึกษาร่วมสร้างผลิตภัณฑ์/นวัตกรรมที่ได้จากผลงานวิจัยหรืองานสร้างสรรค์ของอาจารย์และนักศึกษา	ร้อยละ	60	65	70	75
6. จำนวนผลงานที่มีการจดทะเบียนทรัพย์สินทางปัญญา	ผลงาน	2	3	4	5
7. จำนวนโครงการวิจัยจากแหล่งทุนภายนอก	โครงการ	6	6	6	7
8. จำนวนผู้ประกอบการใหม่ (Startup) ที่ใช้นวัตกรรมในการประกอบธุรกิจ เพื่อเพิ่มขีดความสามารถในการแข่งขัน	ราย	2	3	3	4

กลยุทธ์

1. ส่งเสริมและสนับสนุน ให้มีงานวิจัยที่เกิดจากความร่วมมือระหว่างมหาวิทยาลัยกับท้องถิ่น
2. สนับสนุนการหาแหล่งทุนเพื่อสนับสนุนงานวิจัยและนวัตกรรม
3. ส่งเสริมงานวิจัยและพัฒนานวัตกรรมเพื่อเพิ่มศักยภาพการแข่งขันให้กับท้องถิ่นและสังคม
4. พัฒนางานวิจัยที่มีการบูรณาการตามศาสตร์พระราชา เพื่อพัฒนาท้องถิ่นและสังคม
5. สนับสนุนการผลิตผลงานวิจัยที่มีผลกระทบต่อการพัฒนาชุมชนท้องถิ่นสูง

6. สนับสนุนการนำผลงานวิจัยไปใช้ประโยชน์ในการสร้างความเข้มแข็งของชุมชนท้องถิ่น
7. ส่งเสริมความร่วมมือระหว่างมหาวิทยาลัยกับหน่วยงานในท้องถิ่นสร้างผลงานวิจัย

ยุทธศาสตร์ที่ 4 การบูรณาการพันธกิจสัมพันธ์โดยใช้องค์ความรู้ตามศาสตร์พระราชာเพื่อพัฒนาท้องถิ่น

เป้าประสงค์

1. มีโครงการพันธกิจสัมพันธ์เพื่อขับเคลื่อนและตอบสนองต่อการพัฒนาท้องถิ่น
2. มีการน้อมนำศาสตร์พระราชารายเป็นแนวทางแก้ปัญหาและพัฒนาท้องถิ่นอย่างยั่งยืน

ตัวชี้วัดและค่าเป้าหมาย

ตัวชี้วัด	หน่วยนับ	ค่าเป้าหมาย			
		2562	2563	2564	2565
1. จำนวนหน่วยงานที่ร่วมพัฒนาชุมชนกับมหาวิทยาลัย	หน่วยงาน	5	6	7	8
2. จำนวนโครงการบูรณาการพันธกิจสัมพันธ์ที่พัฒนาท้องถิ่น 4 ด้าน เศรษฐกิจ สังคม สิ่งแวดล้อม และการศึกษา	โครงการ/กิจกรรม	15	20	25	30
3. ร้อยละของหมู่บ้านที่สามารถแก้ไขปัญหาด้วยพันธกิจสัมพันธ์อย่างต่อเนื่อง	ร้อยละ	20	25	30	35
4. ร้อยละของชุมชนที่เข้าร่วมโครงการพันธกิจสัมพันธ์ที่สามารถแก้ไขปัญหาให้กับท้องถิ่น	ร้อยละ	80	85	90	95
5. จำนวนวิสาหกิจชุมชนที่ประสบความสำเร็จจากการสนับสนุนจากความรู้ของมหาวิทยาลัย *	วิสาหกิจชุมชน	2	2	3	4

กลยุทธ์

1. สร้างความร่วมมือกับหน่วยงานภายนอกเพื่อพันธกิจสัมพันธ์
2. บูรณาการพันธกิจสัมพันธ์เพื่อพัฒนาท้องถิ่นด้านเศรษฐกิจ สังคม สิ่งแวดล้อม และการศึกษา
3. ส่งเสริมพันธกิจสัมพันธ์โดยใช้ศาสตร์พระราชารายที่สามารถแก้ไขปัญหาให้ชุมชนได้อย่างแท้จริง
4. เพิ่มบทบาทการเป็นมหาวิทยาลัยเพื่อการพัฒนาท้องถิ่น ให้ความสำคัญกับการบูรณาการการเรียนการสอนกับการพัฒนาท้องถิ่น ตามตามพระราชโบาย
5. ส่งเสริมให้บุคลากรมีความรู้ความเข้าใจในยุทธศาสตร์มหาวิทยาลัยราชภัฏเพื่อการพัฒนาท้องถิ่น

ยุทธศาสตร์ที่ 5 สืบสานศิลปวัฒนธรรมและภูมิปัญญาท้องถิ่น

เป้าประสงค์

1. เผยแพร่พันธกิจสัมพันธ์ด้านศิลปวัฒนธรรมและภูมิปัญญาท้องถิ่น
2. ยกระดับศิลปวัฒนธรรม ประเพณี และภูมิปัญญาท้องถิ่นสู่การเพิ่มมูลค่าการท่องเที่ยวเชิงวัฒนธรรมอย่างยั่งยืน
3. มีแหล่งการเรียนรู้ด้านศิลปวัฒนธรรมและภูมิปัญญาท้องถิ่นจากการสนับสนุนของมหาวิทยาลัย

ตัวชี้วัดและค่าเป้าหมาย

ตัวชี้วัด	หน่วยนับ	ค่าเป้าหมาย			
		2562	2563	2564	2565
1. จำนวนองค์ความรู้ หรืองานวิจัยด้านศิลปวัฒนธรรมและภูมิปัญญาท้องถิ่นที่ได้รับการเผยแพร่	เรื่อง	6	7	8	9
2. จำนวนชุมชนที่สามารถสร้างรายได้จากภูมิปัญญาท้องถิ่นสู่การท่องเที่ยวเชิงวัฒนธรรม	ชุมชน	3	4	5	6
3. จำนวนหมู่บ้านที่ได้รับการยกระดับศิลปวัฒนธรรม ประเพณี และภูมิปัญญาท้องถิ่น เพื่อการท่องเที่ยว	หมู่บ้าน	2	3	4	5
4. จำนวนเครือข่ายที่ร่วมมือจัดพันธกิจสัมพันธ์ด้านศิลปวัฒนธรรมและภูมิปัญญาท้องถิ่น	เครือข่าย	2	3	4	5
5. จำนวนแหล่งเรียนรู้ด้านศิลปวัฒนธรรม ประเพณี และภูมิปัญญาท้องถิ่น เพื่อสร้างคุณค่าและสำนึกรักท้องถิ่น *	แหล่ง	4	6	8	10

กลยุทธ์

1. ส่งเสริม และสนับสนุนการเป็นฐานข้อมูลด้านศิลปวัฒนธรรมของท้องถิ่น
2. ส่งเสริมการยกระดับศิลปวัฒนธรรมเพื่อสร้างมูลค่าเพิ่มให้กับการท่องเที่ยว
3. สร้างเครือข่ายความร่วมมือกับหน่วยงานและชุมชนเพื่ออนุรักษ์ ส่งเสริม และเผยแพร่ ศิลปวัฒนธรรมและภูมิปัญญาท้องถิ่น
4. พัฒนาแหล่งการเรียนรู้ด้านศิลปวัฒนธรรมและภูมิปัญญาท้องถิ่นในชุมชน

ยุทธศาสตร์ที่ 6 การพัฒนาการบริหารจัดการองค์กรด้วยหลักธรรมาภิบาล

เป้าประสงค์

1. มีการบริหารงานตามหลักธรรมาภิบาล และสามารถบริหารงานที่มุ่งสู่การพัฒนาอย่างยั่งยืน
2. มีประสิทธิภาพด้านการบริหารงบประมาณ
3. มีฐานข้อมูลเพื่อสนับสนุนการดำเนินงานตามพันธกิจของมหาวิทยาลัย
4. มีการพัฒนาการบริหารจัดการองค์กรเพื่อการพัฒนาท้องถิ่นตามศาสตร์พระราชา
5. มีบุคลากรที่เข้าสู่ตำแหน่งที่สูงขึ้น
6. มีการจัดระบบงานสู่ความเป็นเลิศและการเป็นมหาวิทยาลัยสีเขียว

ตัวชี้วัดและค่าเป้าหมาย

ตัวชี้วัด	หน่วยนับ	ค่าเป้าหมาย			
		2562	2563	2564	2565
1. ระดับคะแนนการบริหารงานของผู้บริหารตามหลักธรรมาภิบาล	คะแนน	3.70	3.80	4.00	4.10
2. ผลการประเมินคุณธรรมและความโปร่งใสในการบริหารงานภาครัฐ (ITA) *	ร้อยละ	85	85	85	85
3. ร้อยละความสำเร็จการเบิกจ่ายงบประมาณภาพรวมของมหาวิทยาลัย	ร้อยละ	96	97	98	99
4. จำนวนฐานข้อมูลเพื่อการบริหารจัดการตามพันธกิจหลักของมหาวิทยาลัย *	จำนวน	1	1	1	1
5. จำนวนเครือข่ายความร่วมมือกับองค์กรภายในและต่างประเทศ *	เครือข่าย	3	3	4	5
6. ร้อยละของหน่วยงานที่ดำเนินงานด้วยหลักธรรมาภิบาลตามศาสตร์พระราชาเพื่อสร้างวัฒนธรรมองค์กร	ร้อยละ	60	70	80	90
7. จำนวนระบบบริหารจัดการที่มีประสิทธิภาพและประสิทธิผล *	ระบบ	2	3	4	5
8. จำนวนบุคลากรสายวิชาการที่เข้าสู่ตำแหน่งทางวิชาการที่สูงขึ้น	คน	15	20	25	30
9. จำนวนบุคลากรสายสนับสนุนที่เข้าสู่ตำแหน่งที่สูงขึ้น	คน	5	10	15	20
10. จำนวนศูนย์/สถาบันที่จัดกิจกรรมการเรียนรู้ตลอดชีวิต	จำนวน	3	4	5	6
11. ร้อยละของหน่วยงานที่มีการดำเนินงานสนับสนุนการเป็นมหาวิทยาลัยสีเขียว	ร้อยละ	2	2	3	4

ตัวชี้วัด	หน่วยนับ	ค่าเป้าหมาย			
		2562	2563	2564	2565
12. จำนวนอาจารย์ นักศึกษา ศิษย์เก่าที่ได้รับรางวัลในระดับชาติ และนานาชาติ *	คน	6	6	7	8

กลยุทธ์

1. สร้างระบบและกลไกธรรมาภิบาลในการบริหารงานสู่การพัฒนาอย่างยั่งยืน
2. พัฒนาระบบและกลไกการบริหารงบประมาณให้มีประสิทธิภาพ
3. พัฒนาระบบฐานข้อมูลเพื่อส่งเสริมการดำเนินงานตามพันธกิจได้อย่างมีประสิทธิภาพ
4. สร้างเครือข่ายการบริหารจัดการตามหลักธรรมาภิบาล
5. ส่งเสริมบุคลากรให้ปฏิบัติงานด้วยหลักธรรมาภิบาลตามศาสตร์พระราชา
6. ส่งเสริมการบูรณาการตามศาสตร์พระราชากับการทำงานเพื่อสร้างวัฒนธรรมองค์กรให้เข้มแข็ง
7. พัฒนาศักยภาพบุคลากรสายวิชาการและสายสนับสนุน
8. สร้างศูนย์/สถาบันเพื่อยกระดับความเป็นเลิศ
9. พัฒนาสู่มหาวิทยาลัยสีเขียว

บทที่ 4

การขับเคลื่อนแผนยุทธศาสตร์

มหาวิทยาลัยราชภัฏเพชรบูรณ์ ระยะ 5 ปี พ.ศ.2561 – 2565 (ฉบับปรับปรุง 2562) ไปสู่การปฏิบัติ

การบริหารยุทธศาสตร์แบบครบวงจรนั้น นิยมใช้วงจรการบริหารแบบเดมมิง (Deming Cycle) กล่าวคือ การบริหารให้ครบวงจรต้องจัดระบบการบริหารให้ครบทั้ง 4 ขั้นตอน ดังนี้

1. ขั้นตอนการวางแผน (Plan or Planning)

คือขั้นตอนการกำหนดนโยบายให้เป็นรูปธรรมและมีความพร้อมที่จะนำไปสู่การปฏิบัติได้ ดังนั้น การวางแผนยุทธศาสตร์ที่ดีต้องมีการประชุมระดมสมองร่วมกันทั้งผู้บริหารระดับนโยบาย ผู้บริหารระดับกลาง และผู้บริหารระดับต้น และผู้ปฏิบัติงาน เพราะทุกคนล้วนมีส่วนเกี่ยวข้องกับแผนยุทธศาสตร์ทั้งสิ้น เมื่อจัดทำแผนเสร็จสิ้นแล้ว มีขั้นตอนที่อยู่ระหว่างขั้นตอนการวางแผนและขั้นตอนการนำแผนไปปฏิบัติ นั่นคือ ขั้นตอนการกระจายนโยบาย (Policy Deployment) หรือ ขั้นตอนการกระจายยุทธศาสตร์ (Strategy Deployment)

2. ขั้นตอนการนำแผนไปปฏิบัติ (Do or Implementation)

ขั้นตอนนี้ นับตั้งแต่การจัดทำแผนเสร็จสิ้นจนถึงขั้นตอนการนำแผนไปใช้ในการปฏิบัติงานจำเป็น อย่างยิ่งที่หน่วยงานจะต้องร่วมมือกันอย่างใกล้ชิดเพื่อถ่ายทอดความรู้ความเข้าใจในแผนยุทธศาสตร์และ แผนปฏิบัติการแก่บุคลากรที่เกี่ยวข้องทุกฝ่าย ได้แก่ผู้มีหน้าที่รับผิดชอบ จัดทำโครงการต่าง ๆ ผู้ที่มีหน้าที่ ตรวจสอบและประเมินผล ผู้ที่มีหน้าที่ปรับปรุงมาตรฐานขององค์กร บุคคลเหล่านี้จะต้องเข้าใจเรื่องแผน ยุทธศาสตร์และแผนปฏิบัติการอย่างถ่องแท้เพราะคุณภาพ ประสิทธิภาพ และประสิทธิผลของงานย่อมขึ้นอยู่กับระดับของความรู้ความเข้าใจในแผน

อนึ่ง ขั้นตอนการนำแผนไปปฏิบัตินี้ ปัจจุบันคณะรัฐมนตรีได้มีมติให้ใช้แนวทางการบริหาร มุ่งผลสัมฤทธิ์ และพระราชกฤษฎีกาว่าด้วยการบริหารกิจการบ้านเมืองที่ดี 2546 ในความเป็นจริงการบริหาร มุ่งผลสัมฤทธิ์สามารถใช้หลักการและวิธีการควบคู่ไปกับหลักการและวิธีการบริหารเชิงกลยุทธ์ได้โดยไม่ต้อง จัดทำแผนแยก ปัญหาอยู่ที่ว่าแผนยุทธศาสตร์และแผนปฏิบัติการที่จัดทำไว้สอดคล้องกับแนวทางการบริหาร มุ่งผลสัมฤทธิ์หรือไม่ เช่น มีการกำหนดจุดมุ่งหมายในแต่ละระดับไว้ชัดเจน (Goals at All Levels) กำหนด ปัจจัยหลักแห่งความสำเร็จ (Critical Success Factors – CSFs) ทั้งในระดับภาพรวมขององค์กรตามมิติดัชนี วัดความสำเร็จแบบสมดุลทุกด้าน เช่น ด้าน ประสิทธิภาพ ด้านประสิทธิภาพของการปฏิบัติราชการ ด้านคุณภาพการให้บริการ ด้านการพัฒนาองค์กร รวมทั้งในระดับแผนงาน (Program Level) และระดับ โครงการ (Project Level) ตลอดจนกำหนดตัวชี้วัดผลการดำเนินงาน (KPIs) โดยเฉพาะตัวชี้วัดระดับผลผลิต (Output) และผลลัพธ์ (Outcome) ซึ่งเป็นตัวชี้วัดหลักของงานและโครงการ นอกจากนี้ ควรมีการกำหนด แหล่งตรวจสอบความน่าเชื่อถือของตัวชี้วัด และผู้รับผิดชอบด้านการติดตามและประเมินผล (Monitoring and Evaluation)

หากมีการระบุดมมุ่งหมาย ปัจจัยแห่งความสำเร็จ ตัวชี้วัด และแหล่งตรวจสอบข้อมูลได้ชัดเจนแล้ว ขั้นตอนการบริหารจัดการก็จะมีประสิทธิภาพยิ่งขึ้นและมีแนวโน้มที่จะสามารถบริหารจัดการให้เกิดคุณภาพ ประสิทธิภาพ และประสิทธิผลสูงสุดได้ ส่วนผลสำเร็จจากการบริหารจัดการจะสูงหรือต่ำขึ้นอยู่กับความสามารถและความเข้าใจของหน่วยงานในการนำองค์ความรู้ทางด้านการบริหารจัดการมาใช้ได้อย่างถูกต้อง ถ้าสามารถประยุกต์ใช้องค์ความรู้ด้านการบริหารจัดการอย่างเหมาะสม ก็จะสามารถบริหารให้บรรลุผลสำเร็จ มีคุณภาพ ประสิทธิภาพ และประสิทธิผลสูงสุดได้

3. ขั้นตอนการติดตามประเมินผล (Check or Evaluation)

ในแวดวงการบริหารจัดการ มีการบริหารที่เน้นวิธีการปฏิบัติแตกต่างกันอยู่ 2 แนวทาง กล่าวคือ แนวทางแรก เน้นการบริหารยุทธศาสตร์ขององค์กรโดยพิจารณาจากกระบวนการ (Process-Oriented Management or P-Criteria) ซึ่งให้ความสำคัญกับการติดตามประเมินผลกลุ่ม ตัวชี้วัดที่เป็นตัวขับเคลื่อน (Drive KPIs or Lead KPIs) ซึ่งได้แก่ตัวชี้วัดในขั้นตอนทรัพยากรที่จำเป็น (Input Indicators) ตัวชี้วัดในขั้นตอนกิจกรรมหรือกระบวนการ (Process Indicators) และตัวชี้วัดที่เป็นผลของการปฏิบัติ (Result KPIs or Lag KPIs) หรือตัวชี้วัดที่เป็นผลผลิต (Output) ผลลัพธ์ (Outcome) อย่างแท้จริง ตัวอย่างเช่นโครงการฝึกอบรมวิธีการใช้ Internet ให้แก่กลุ่มผู้บริหารได้กำหนดวัตถุประสงค์ไว้ว่า “เพื่อให้ผู้บริหารมีความรู้และทักษะในการใช้ Internet” จะมีตัวชี้วัดทั้ง 4 ขั้นตอนดังนี้ ขั้นตอนที่ 1 ตัวชี้วัดทรัพยากรที่จำเป็น (Input KPI) ได้แก่ การกำหนด บุคลากร งบประมาณ และช่วงประมาณ และช่วงระยะเวลาในการอบรม ขั้นตอนที่ 2 ตัวชี้วัดกิจกรรมหรือ กระบวนการทำงาน (Process KPI) ได้แก่ การจัดให้มีกิจกรรมการอบรม เช่น ก่อนวันอบรม ได้ติดต่อวิทยากร ติดต่อสถานที่ จัดเตรียมเอกสารประกอบการอบรม จัดทำรายการชื่อผู้ที่จะเข้ารับการอบรม ฯลฯ ขั้นตอนที่ 3 ตัวชี้วัดผลผลิต (Output KPI) ได้แก่ จำนวนผู้เข้ารับการอบรม ขั้นตอนที่ 4 ตัวชี้วัดผลลัพธ์ (Outcome Indicators) ได้แก่ จำนวนผู้ผ่านเกณฑ์การประเมินความรู้ กรณีตัวอย่างข้างต้นนี้ กลุ่มที่เน้นกระบวนการจะมีการประเมินผล ทั้งตัวชี้วัดในขั้นตอนที่ 1 คือตัวชี้วัด ทรัพยากรที่จำเป็น ตัวชี้วัดขั้นตอนที่ 2 คือตัวชี้วัด ขั้นตอนกิจกรรมหรือกระบวนการ ตัวชี้วัดขั้นตอนที่ 3 คือตัวชี้วัดผลผลิต และตัวชี้วัดขั้นตอนที่ 4 คือ ตัวชี้วัดผลลัพธ์ โดยจะเน้นเป็นพิเศษที่ ตัวชี้วัดประเภทตัวขับเคลื่อน

ส่วนแนวทางที่สอง เน้นการบริหารยุทธศาสตร์โดยพิจารณาจากผลสัมฤทธิ์ (Results-Oriented Management or R-Criteria) เน้นที่การประเมินผลสัมฤทธิ์ หรือการประเมินที่ผลลัพธ์ หรือประเมินที่ตัวชี้วัดที่เป็นผล (Results or Lag Indicators) ในทางปฏิบัติ ผู้บริหารในกลุ่มนี้อาจมีการประเมินในระดับตัวชี้วัดประเภทขับเคลื่อน แต่ถึงกระนั้นก็เน้นที่ผลลัพธ์เป็นสำคัญ โดยทั่วไปทั้งสองแนวมีทั้งข้อดี ข้อเสีย แนวทางที่เน้นกระบวนการมีข้อดีคือ สามารถประกันการบริหารได้ว่าจะมีข้อผิดพลาดน้อย แต่ข้อเสียคือ มีค่าใช้จ่ายสูง และผู้บริหารต้องทุ่มเทเวลาให้กับรายละเอียดของงานมากขึ้น ส่วนกลุ่มที่เน้นผลลัพธ์ ข้อดีคือผู้บริหารมีความคล่องตัวในการบริหารงาน บรรยากาศในองค์กรจะมีลักษณะที่ยืดหยุ่นกว่า แต่ข้อเสียคือหากไม่ใส่ใจรายละเอียดบางรายการในขั้นตอนกระบวนการที่มีความสำคัญ อาจก่อให้เกิดความเสียหายแก่องค์กรได้

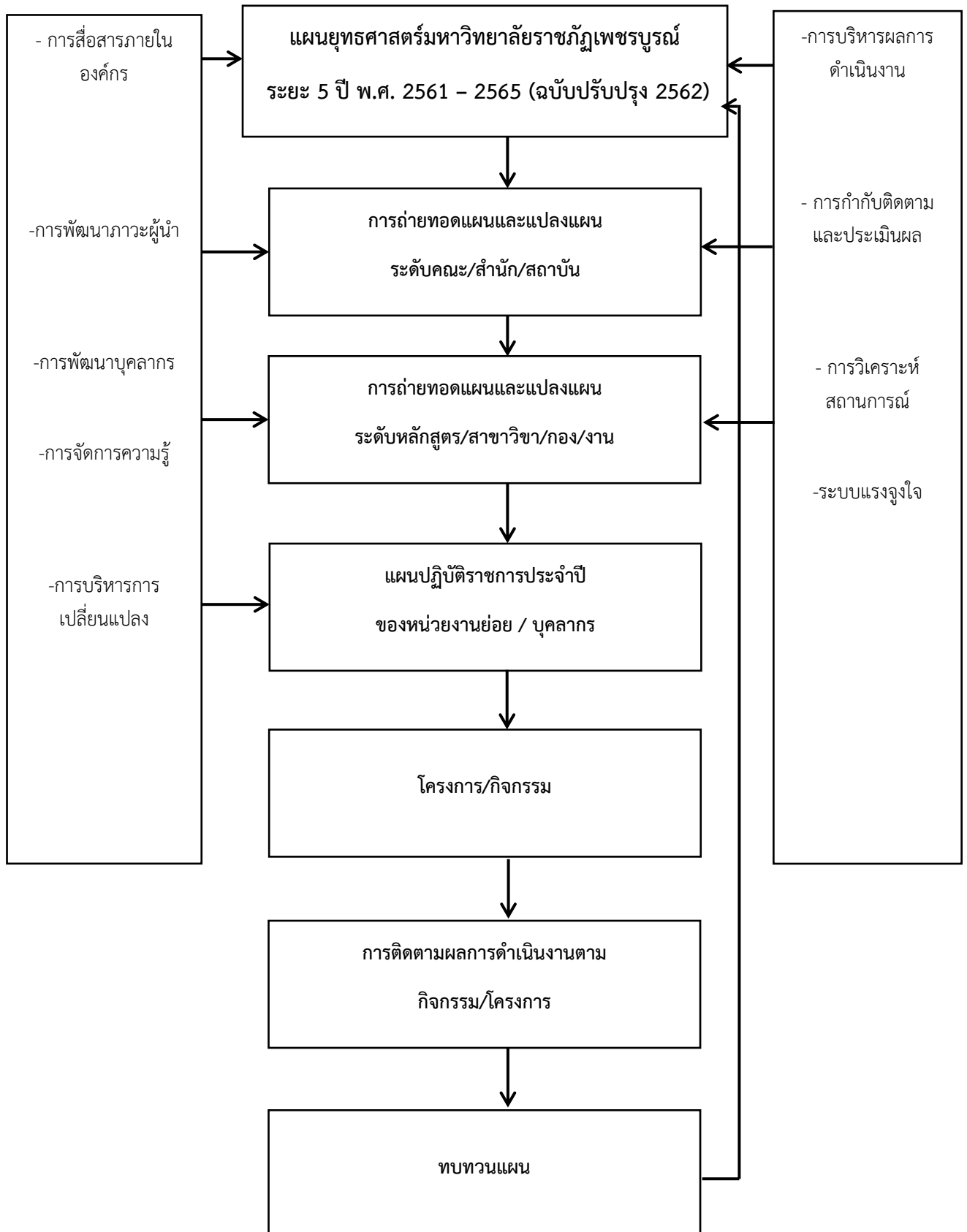
4. ขั้นตอนการปรับมาตรฐาน (Act or Standardization)

โดยทั่วไป ควรกำหนดให้มีคณะทำงานเพื่อติดตามผลการดำเนินงานหากพบว่าผลการดำเนินงานต่ำกว่าเป้าหมาย ต้องพยายามปรับแผนการดำเนินงานสามารถผลักดันเพื่อให้บรรลุเป้าหมายที่ตั้งไว้ นอกจากนี้ หากพบว่าผลการดำเนินงานบรรลุเป้าหมายและพบว่าเป้าหมายที่ตั้งไว้ต่ำ ต้องพยายามยกระดับเกณฑ์หรือระดับเป้าหมายให้สูงขึ้น

ความสำเร็จของการขับเคลื่อนแผนยุทธศาสตร์ของมหาวิทยาลัยไปสู่การปฏิบัติอย่างมีรูปธรรม และมีประสิทธิภาพต้องอาศัยการตระหนักรู้และเข้าใจร่วมกันของบุคลากรทุกภาคส่วนภายในมหาวิทยาลัย ดังนั้น การขับเคลื่อนแผนยุทธศาสตร์ไปสู่การปฏิบัติ มหาวิทยาลัยราชภัฏเพชรบูรณ์จึงได้กำหนดแนวทางไว้ ดังนี้

1. สร้างความรู้ความเข้าใจให้บุคลากรทุกหน่วยงานตระหนัก และเห็นถึงความสำคัญและพร้อมที่จะร่วมกันผลักดันแผนยุทธศาสตร์การพัฒนามหาวิทยาลัยราชภัฏเพชรบูรณ์ ระยะ 5 ปี (พ.ศ. 2561 – 2565) ไปสู่การปฏิบัติ โดยจัดทำการประชุมสัมพันธสื่อสารให้บุคลากรทุกหน่วยงานเข้าใจ ยอมรับและนำแผนยุทธศาสตร์ระดับมหาวิทยาลัยไปเชื่อมโยงกับแผนยุทธศาสตร์ของหน่วยงาน
2. สร้างความเชื่อมโยงระหว่างแผนยุทธศาสตร์ระดับมหาวิทยาลัยกับแผนยุทธศาสตร์ระดับหน่วยงาน เพื่อวางแผนจัดสรรงบประมาณให้สอดคล้องกับแผนยุทธศาสตร์ที่มหาวิทยาลัยกำหนดไว้
3. นำระบบเทคโนโลยีสารสนเทศมาช่วยเป็นเครื่องมือในการสื่อสาร พร้อมทั้งจัดทำฐานข้อมูลที่ทุกหน่วยงานสามารถเข้าถึงได้และใช้ประโยชน์ได้ง่าย เพื่อสร้างระบบกลไกการประสานงานระหว่างหน่วยงานภายในมหาวิทยาลัยให้ขับเคลื่อนโครงการ/กิจกรรม ให้มีความก้าวหน้าอย่างต่อเนื่อง และมีการจัดเก็บข้อมูล เผยแพร่และถ่ายทอดความรู้ซึ่งกันและกัน
4. เพิ่มประสิทธิภาพกลไกรับผิดชอบการขับเคลื่อนแผนยุทธศาสตร์ที่ชัดเจน สามารถขับเคลื่อนแผนยุทธศาสตร์ระดับมหาวิทยาลัย และระดับหน่วยงานได้อย่างมีประสิทธิภาพ โดยกำหนดให้ผู้บริหารในระดับมหาวิทยาลัย และระดับหน่วยงานที่มีหน้าที่รับผิดชอบประเด็นยุทธศาสตร์ที่เกี่ยวข้อง นำแผนยุทธศาสตร์มาเป็นกรอบการดำเนินงานพร้อมกำหนดเป้าหมายในการดำเนินงานในแต่ละปีที่ชัดเจน และใช้เป็นเงื่อนไขในการประเมินผลการปฏิบัติงาน
5. เสริมสร้างให้ทุกหน่วยงานให้สามารถขับเคลื่อนแผนยุทธศาสตร์ได้อย่างมีประสิทธิภาพ โดยปรับทัศนคติในการดำเนินงานให้เป็นไปในทิศทางบวกและขั้นตอนการทำงานของบุคลากรให้พร้อมรับมือกับการเปลี่ยนแปลง และมีส่วนร่วมในการพัฒนามหาวิทยาลัย
6. ติดตาม ประเมินผล และนำมาผลการดำเนินงานในปีงบประมาณก่อนหน้ามาปรับปรุงแผนยุทธศาสตร์ให้สอดคล้องกับสถานการณ์ที่เปลี่ยนแปลงอย่างสม่ำเสมอ พร้อมทั้งปรับเปลี่ยนแผนการดำเนินงานให้สอดคล้องกับสถานการณ์ที่มีการเปลี่ยนแปลงไป โดยยังคงมีการดำเนินงานเพื่อให้บรรลุผลตามวิสัยทัศน์และเป้าประสงค์ของแผนยุทธศาสตร์เป็นหลัก
7. สนับสนุนให้มีการจัดตั้งคณะทำงาน หรือคณะกรรมการ เพื่อติดตามความก้าวหน้าและความสำเร็จของโครงการต่าง ๆ ตลอดจนพัฒนาระบบฐานข้อมูลให้เชื่อมโยงเป็นเครือข่ายในทุกๆ ระดับ ทั้งระดับมหาวิทยาลัยและระดับหน่วยงาน

แผนภาพแสดงการแปลงแผนยุทธศาสตร์มหาวิทยาลัยราชภัฏเพชรบูรณ์
ระยะ 5 ปี พ.ศ. 2561 – 2565 (ฉบับปรับปรุง) สู่การปฏิบัติ



บทที่ 5
การกำกับ ติดตามและประเมินผลการดำเนินงาน
แผนยุทธศาสตร์มหาวิทยาลัยราชภัฏเพชรบูรณ์ ระยะ 5 ปี พ.ศ.2561-2565
(ฉบับปรับปรุง 2562)

การติดตามและประเมินผลการดำเนินงานเป็นเครื่องมือสำคัญที่จะช่วยให้การดำเนินงานบรรลุเป้าประสงค์ตามแผนยุทธศาสตร์ และทำให้ผู้บริหารรวมทั้งผู้ปฏิบัติงานทราบถึงความสำเร็จและความล้มเหลวของการดำเนินงาน นำไปสู่การปรับปรุงแนวทางการดำเนินงานให้มีประสิทธิภาพ และทันต่อเปลี่ยนแปลงของบริบทภายนอก โดยมหาวิทยาลัยมีระบบการติดตามและประเมินผลแผนยุทธศาสตร์ การพัฒนามหาวิทยาลัย ดังนี้

1. การกำกับการดำเนินงานตามแผนยุทธศาสตร์และการตรวจสอบเชิงนโยบาย

เพื่อให้การขับเคลื่อนการดำเนินงานตามแผนยุทธศาสตร์สู่เป้าหมายที่มหาวิทยาลัยกำหนดไว้ มหาวิทยาลัยจะมีการกำกับการดำเนินงานตามแผนยุทธศาสตร์และมีการตรวจสอบเชิงนโยบายอย่างต่อเนื่อง โดยมีการดำเนินการ ดังนี้

1) มหาวิทยาลัยราชภัฏเพชรบูรณ์ มีการแต่งตั้งคณะกรรมการขับเคลื่อนแผนยุทธศาสตร์ มหาวิทยาลัยราชภัฏเพชรบูรณ์ ระยะ 5 ปี (พ.ศ.2561-2565) โดยการมีส่วนร่วมของบุคลากรทุกระดับ

2) มหาวิทยาลัยราชภัฏเพชรบูรณ์ มีการแต่งตั้งคณะกรรมการติดตามและประเมินผลการดำเนินงานตามแผนยุทธศาสตร์ การพัฒนามหาวิทยาลัยราชภัฏเพชรบูรณ์ โดยติดตามเป็นรายไตรมาส เพื่อติดตามผลการดำเนินงาน และมีการปรับปรุงแผนยุทธศาสตร์มหาวิทยาลัยราชภัฏเพชรบูรณ์ ให้มีความทันสมัย เหมาะสมกับสถานการณ์รวมทั้งให้ข้อเสนอแนะเพื่อนำมาใช้ในการปรับปรุงการดำเนินงานตามแผนในระยะต่อไป

2. การติดตาม และประเมินผลแผนยุทธศาสตร์

หลังจากที่ได้มีการนำแผนยุทธศาสตร์ไปสู่การปฏิบัติแล้ว และมีการติดตามและประเมินผลตามแผนยุทธศาสตร์เป็น 3 ระยะ คือ

ระยะที่ 1 การติดตามความก้าวหน้าประจำปี หลังจากที่ได้มีการแปลงแผนไปสู่การปฏิบัติเป็นแผนปฏิบัติการประจำปี โดยมีการติดตามเป็นรายไตรมาส ซึ่งจะเป็นการติดตามความก้าวหน้าผลการดำเนินงานของโครงการ/กิจกรรม ตัวชี้วัดต่าง ๆ ในแต่ละยุทธศาสตร์ เพื่อตรวจสอบการดำเนินงานระหว่างเป้าหมายที่กำหนดไว้กับผลการดำเนินงานที่เกิดขึ้นจริง ซึ่งจะนำไปสู่การแก้ไขปัญหาอุปสรรคที่เกิดขึ้นระหว่างดำเนินงาน ตลอดจนการทบทวนเป้าหมายและกลยุทธ์ให้เหมาะสมกับสถานการณ์ที่อาจมีการเปลี่ยนแปลง

ระยะที่ 2 การประเมินผลในระยะครึ่งแผน เป็นการประเมินผลในระหว่างที่มีการปฏิบัติตามแผนยุทธศาสตร์โดยเป็นการทบทวนผลความก้าวหน้าและปัญหาอุปสรรคต่าง ๆ เพื่อนำไปสู่การทบทวนประเด็นยุทธศาสตร์ เป้าประสงค์ ตัวชี้วัดความสำเร็จและกลยุทธ์ เพื่อการปรับเปลี่ยนแผนยุทธศาสตร์ให้มีความเหมาะสมกับสถานการณ์

ระยะที่ 3 การประเมินผลเมื่อสิ้นสุดแผน เป็นการประเมินผลเมื่อครบกำหนดระยะเวลาของแผนยุทธศาสตร์ เพื่อสรุปผลการปฏิบัติราชการและประเมินผลสัมฤทธิ์ที่เกิดขึ้น รวมทั้งผลกระทบต่าง ๆ ที่เกิดขึ้นตลอดระยะเวลาที่กำหนดไว้ตามแผนยุทธศาสตร์



กองนโยบายและแผน

สำนักงานอธิการบดี มหาวิทยาลัยราชภัฏเพชรบูรณ์

83 หมู่ 11 ถนนสระบุรี – หล่มสัก ตำบลสะเดียง

อำเภอเมือง จังหวัดเพชรบูรณ์ 67000

โทรศัพท์ 0 5671 7112

www.pcru.ac.th