



แผนยุทธศาสตร์มหาวิทยาลัยราชภัฏเพชรบูรณ์ ระยะ 5 ปี (พ.ศ. 2561 – 2565)



ได้รับการอนุมัติจากสภามหาวิทยาลัยราชภัฏเพชรบูรณ์
ในคราวประชุมครั้งที่ 6/2561 เมื่อวันที่ 20 มิถุนายน 2561

กองนโยบายและแผน สำนักงานอธิการบดี



แผนยุทธศาสตร์มหาวิทยาลัยราชภัฏเพชรบูรณ์ ระยะ 5 ปี
(พ.ศ. 2561 – 2565)

คำนำ

แผนยุทธศาสตร์มหาวิทยาลัยราชภัฏเพชรบูรณ์ ระยะ 5 ปี (พ.ศ. 2561 – 2565) ฉบับนี้ จัดทำขึ้น โดยผ่านกระบวนการพิจารณาจากคณะกรรมการจัดทำแผนยุทธศาสตร์ คณะผู้บริหาร รวมถึงการมีส่วนร่วมของบุคลากรทุกหน่วยงาน ร่วมแสดงความคิดเห็นในการจัดทำแผนยุทธศาสตร์ฯ ให้สอดคล้องกับนโยบายการดำเนินงานของมหาวิทยาลัย และเพื่อใช้เป็นแนวทางในการจัดทำแผนปฏิบัติการและการจัดสรรงบประมาณรายจ่ายประจำปี แผนยุทธศาสตร์ฯ ประกอบไปด้วย 5 ประเด็นยุทธศาสตร์ 20 เป้าประสงค์ 54 ตัวชี้วัดความสำเร็จ และ 31 กลยุทธ์

การดำเนินงานตามภารกิจด้านต่าง ๆ ของมหาวิทยาลัยภายใต้แผนยุทธศาสตร์ฉบับนี้ จะเป็นแนวทางให้กับหน่วยงานทุกภาคส่วนของมหาวิทยาลัยได้ร่วมกันขับเคลื่อนแผนยุทธศาสตร์ให้ดำเนินไปในทิศทางเดียวกัน ส่งผลให้การดำเนินงานของมหาวิทยาลัยบรรลุผลสัมฤทธิ์ตามที่กำหนดไว้

มหาวิทยาลัยราชภัฏเพชรบูรณ์

สารบัญ

		หน้า
คำนำ		ก
สารบัญ		ข
บทสรุปผู้บริหาร		1
บทที่ 1	บทนำ	16
	หลักการและเหตุผล	16
	นโยบายที่ส่งผลต่อการเปลี่ยนแปลงมหาวิทยาลัยราชภัฏเพชรบูรณ์	16
บทที่ 2	การวิเคราะห์ศักยภาพมหาวิทยาลัยราชภัฏเพชรบูรณ์	29
	- ข้อมูลพื้นฐาน	29
	- ผลการดำเนินงานตามแผนยุทธศาสตร์การพัฒนามหาวิทยาลัยราชภัฏเพชรบูรณ์	38
	- การวิเคราะห์สภาพแวดล้อม ศักยภาพ มหาวิทยาลัยราชภัฏเพชรบูรณ์	46
บทที่ 3	ยุทธศาสตร์มหาวิทยาลัยราชภัฏเพชรบูรณ์ ระยะ 5 ปี (พ.ศ. 2561 – 2565)	48
	- ปรัชญา ปณิธาน เอกลักษณ์ อัตลักษณ์ วิสัยทัศน์ พันธกิจ	48
	- ยุทธศาสตร์การพัฒนามหาวิทยาลัย	49
	ยุทธศาสตร์ที่ 1	49
	ยุทธศาสตร์ที่ 2	51
	ยุทธศาสตร์ที่ 3	52
	ยุทธศาสตร์ที่ 4	54
	ยุทธศาสตร์ที่ 5	55
บทที่ 4	การขับเคลื่อนแผนยุทธศาสตร์ มหาวิทยาลัยราชภัฏเพชรบูรณ์ ระยะ 5 ปี (พ.ศ. 2561 – 2565) ไปสู่การปฏิบัติ	57
บทที่ 5	การกำกับ ติดตามและประเมินผลการดำเนินงาน แผนยุทธศาสตร์มหาวิทยาลัยราชภัฏเพชรบูรณ์ ระยะ 5 ปี (พ.ศ. 2561 – 2565)	61
ภาคผนวก		

บทสรุปผู้บริหาร

1. บทนำ

การจัดทำแผนยุทธศาสตร์สำหรับองค์กรเป็นสิ่งที่มีความสำคัญและจำเป็นอย่างยิ่งสำหรับการบริหารจัดการองค์กรภาครัฐแนวใหม่ เป็นกระบวนการเชิงวิเคราะห์ที่สังเคราะห์ที่ผ่านกระบวนการจัดทำอย่างมีส่วนร่วมในการกำหนดทิศทางการพัฒนาองค์กรให้บรรลุวัตถุประสงค์และเป้าหมายที่ตั้งไว้สอดคล้องกับสภาพภายใต้บริบทแวดล้อมทางสังคม เศรษฐกิจ การเมือง และอื่น ๆ ที่เปลี่ยนแปลงไปอย่างต่อเนื่อง เป็นเครื่องมือที่ใช้เป็นกรอบในการกำหนดทิศทางการปฏิบัติและการพัฒนาองค์กร และเป็นแนวทางให้บุคลากรและหน่วยงานต่าง ๆ ในองค์กรใช้เป็นเครื่องมือสำหรับการแปลงแผนยุทธศาสตร์ของมหาวิทยาลัยสู่การปฏิบัติต่อไป

สืบเนื่องตามพระราชกฤษฎีกาว่าด้วยหลักเกณฑ์และวิธีการบริหารกิจการบ้านเมืองที่ดี พ.ศ. 2546 หมวด 3 มาตรา 14 กำหนดให้ส่วนราชการจัดทำแผนปฏิบัติราชการ 4 ปี เพื่อแปลงเป็นแผนปฏิบัติราชการประจำปีและกำหนดแนวทางในการจัดสรรงบประมาณตอบสนองต่อนโยบายและยุทธศาสตร์ของรัฐบาลที่เปลี่ยนแปลง รวมทั้งนโยบายการปรับยุทธศาสตร์ (REPROFILE) มหาวิทยาลัยกลุ่มใหม่ ของสำนักงานคณะกรรมการการอุดมศึกษา ที่กำหนดให้มหาวิทยาลัยปรับเปลี่ยนบทบาทของตนเองเพื่อรองรับโจทย์การพัฒนากำลังคนเพื่อตอบสนองต่อการพัฒนาประเทศและหลุดพ้นจากกับดักประเทศรายได้ปานกลางได้ภายใน ระยะ 20 ปีข้างหน้า ยุทธศาสตร์มหาวิทยาลัยราชภัฏเพื่อการพัฒนาท้องถิ่น ระยะ 20 ปี (พ.ศ. 2560 -2579) ที่มุ่งเน้นให้มหาวิทยาลัยราชภัฏดำเนินงานเพื่อการพัฒนาท้องถิ่น โดยใช้ศาสตร์พระราชา และมุ่งเน้นการผลิตและพัฒนาครู รวมทั้งยกระดับคุณภาพการศึกษา และนโยบายมหาวิทยาลัยราชภัฏเพชรบูรณ์ ปี พ.ศ. 2560 – 2564 มหาวิทยาลัยราชภัฏเพชรบูรณ์จึงมีความจำเป็นต้องจัดทำแผนยุทธศาสตร์ ระยะ 5 ปี (พ.ศ. 2561 – 2565) เพื่อให้มหาวิทยาลัยมีแผนการดำเนินงานที่สอดคล้องกับยุทธศาสตร์ชาติ ระยะ 20 ปี (พ.ศ. 2560 - 2579) นโยบายประเทศไทย 4.0 แผนพัฒนาเศรษฐกิจและสังคมแห่งชาติ ฉบับที่ 12 พ.ศ.2560 - 2564 ยุทธศาสตร์มหาวิทยาลัยราชภัฏเพื่อการพัฒนาท้องถิ่น ระยะ 20 ปี พ.ศ. 2560-2579 และยุทธศาสตร์ต่าง ๆ ที่เกี่ยวข้องที่จะใช้เป็นกรอบแนวทางการพัฒนามหาวิทยาลัยสำหรับหน่วยงานระดับคณะ สำนัก สถาบัน ตลอดจนหน่วยงานต่าง ๆ ในมหาวิทยาลัย ช่วยส่งเสริมความเข้าใจเกี่ยวกับทิศทางการพัฒนามหาวิทยาลัยและแนวทางการปฏิบัติร่วมกันของบุคลากรในมหาวิทยาลัย และสามารถใช้เป็นเครื่องมือสำหรับการดำเนินงาน การเปลี่ยนแผนยุทธศาสตร์สู่การปฏิบัติที่เป็นรูปธรรมจะส่งผลให้มหาวิทยาลัยประสบความสำเร็จตามวัตถุประสงค์และเป้าหมายที่กำหนดไว้

2. สาระสำคัญของแผนยุทธศาสตร์มหาวิทยาลัยราชภัฏเพชรบูรณ์ ระยะ 5 ปี (พ.ศ. 2561 – 2565)

2.1 ปรัชญา ปณิธาน เอกลักษณ์ อัตลักษณ์ วิสัยทัศน์ พันธกิจ วัตถุประสงค์ ประเด็นยุทธศาสตร์

ปรัชญา

“ปัญญา เสถียรภาพ”

“ปัญญาเป็นสิ่งประเสริฐสุด”

ปณิธาน

“ประทีปธรรมของท้องถิ่น ประทีปค่าประชาชน”

เอกลักษณ์

“มหาวิทยาลัยราชภัฏเพชรบูรณ์ เป็นแหล่งองค์ความรู้ เพื่อพัฒนาท้องถิ่น”

อัตลักษณ์

“บัณฑิตที่มีคุณธรรม มีความรู้ สู้งาน”

วิสัยทัศน์

“แหล่งองค์ความรู้ตามศาสตร์พระราชาเพื่อการพัฒนาท้องถิ่นอย่างยั่งยืน”

พันธกิจ

1. การผลิตบัณฑิตที่มีคุณธรรม คุณภาพและสมรรถนะตามความต้องการของตลาดแรงงาน
2. การผลิตและพัฒนาครูที่ได้มาตรฐานวิชาชีพ
3. การวิจัยและนวัตกรรมเพื่อพัฒนาชุมชนโดยศาสตร์พระราชาและสานพลังประชารัฐสู่การพัฒนาท้องถิ่น
4. การบูรณาการพันธกิจสัมพันธ์โดยใช้องค์ความรู้ตามศาสตร์พระราชาเพื่อการพัฒนาท้องถิ่น
5. การทำนุบำรุงศิลปวัฒนธรรมและภูมิปัญญาท้องถิ่นสู่สากล
6. การบริหารจัดการองค์กรตามหลักธรรมาภิบาล

วัตถุประสงค์

1. เพื่อผลิตบัณฑิตวิชาชีพรุและบัณฑิตในสาขาวิชาอื่น ๆ ให้ตอบสนองความต้องการของตลาดแรงงาน
2. เพื่อพัฒนาศักยภาพครู และบุคลากรทางการศึกษาให้มีความเป็นมืออาชีพ
3. เพื่อใช้งานวิจัยและนวัตกรรม รวมถึงสานพลังประชารัฐ เพื่อพัฒนาท้องถิ่น
4. เพื่อให้บริการวิชาการ ปรับปรุง ถ่ายทอด ศาสตร์พระราชาเพื่อการพัฒนาท้องถิ่น
5. เพื่ออนุรักษ์สืบสาน ส่งเสริมศิลปะและวัฒนธรรม รวมถึงสร้างภาคีเครือข่ายในการทำนุบำรุง ศิลปวัฒนธรรม
6. เพื่อยกระดับการบริหารจัดการองค์กรให้มีความโปร่งใส ตรวจสอบได้ และมีการบริหารงานตามหลักธรรมาภิบาล

ยุทธศาสตร์

1. การบูรณาการพันธกิจสัมพันธ์โดยใช้องค์ความรู้ตามศาสตร์พระราชา เพื่อพัฒนาท้องถิ่นและสืบสานศิลปวัฒนธรรมและภูมิปัญญาท้องถิ่น
2. การผลิตและพัฒนาครูที่มีมาตรฐานวิชาชีพ
3. การเพิ่มคุณภาพบัณฑิตให้มีสมรรถนะตามบริบทที่เปลี่ยนแปลง
4. การพัฒนางานวิจัย นวัตกรรมสู่การสร้างมูลค่าและการใช้ประโยชน์เพื่อพัฒนาสังคมตามศาสตร์พระราชาเพื่อการพัฒนาท้องถิ่น
5. การพัฒนาการบริหารจัดการองค์กรด้วยหลักธรรมาภิบาล

2.2 ความเชื่อมโยงประเด็นยุทธศาสตร์ เป้าประสงค์ กลยุทธ์และตัวชี้วัดความสำเร็จ

ยุทธศาสตร์ที่ 1 การบูรณาการพันธกิจสัมพันธ์โดยใช้องค์ความรู้ตามศาสตร์พระราชารักษาเพื่อพัฒนาท้องถิ่นและสืบสานศิลปวัฒนธรรมและภูมิปัญญาท้องถิ่น

เป้าประสงค์	กลยุทธ์	ตัวชี้วัด	โครงการ	ผู้รับผิดชอบ
1. มีโครงการพันธกิจสัมพันธ์เพื่อขับเคลื่อนและตอบสนองต่อการพัฒนาท้องถิ่น	1. สร้างความร่วมมือกับหน่วยงานภายนอกเพื่อพันธกิจสัมพันธ์	1. จำนวนหน่วยงานที่ร่วมพัฒนาชุมชนกับมหาวิทยาลัย *	โครงการบูรณาการพันธกิจสัมพันธ์เพื่อขับเคลื่อนการพัฒนาท้องถิ่น	คณะ/สำนัก/สถาบัน
	2. บูรณาการพันธกิจสัมพันธ์เพื่อพัฒนาท้องถิ่นด้านเศรษฐกิจ สังคม และสิ่งแวดล้อม	2. จำนวนโครงการบูรณาการพันธกิจสัมพันธ์ที่พัฒนาท้องถิ่น *		คณะ/สำนัก/สถาบัน
		3. จำนวนหมู่บ้านที่สามารถแก้ไขปัญหาด้วยพันธกิจสัมพันธ์		คณะ/สำนัก/สถาบัน
2. มีการน้อมนำศาสตร์พระราชารักษาเป็นแนวทางแก้ปัญหาและพัฒนาท้องถิ่นอย่างยั่งยืน	3. ส่งเสริมพันธกิจสัมพันธ์โดยใช้ศาสตร์พระราชารักษาที่สามารถแก้ไขปัญหาให้ชุมชนได้อย่างแท้จริง	4. รายได้ที่เพิ่มขึ้นของชุมชนที่เข้าร่วมโครงการพันธกิจสัมพันธ์ที่สามารถแก้ไขปัญหาให้กับท้องถิ่น *		คณะ/สำนัก/สถาบัน
3. เผยแพร่พันธกิจสัมพันธ์ด้านศิลปวัฒนธรรมและภูมิปัญญาท้องถิ่น	4. ส่งเสริม และสนับสนุนการเป็นฐานข้อมูลด้านศิลปวัฒนธรรมของท้องถิ่น	5. จำนวนองค์ความรู้ด้านศิลปวัฒนธรรมและภูมิปัญญาท้องถิ่น	โครงการบูรณาการพันธกิจสัมพันธ์เพื่อสืบสานศิลปวัฒนธรรมและภูมิปัญญาท้องถิ่น	สำนักศิลปะและวัฒนธรรม
		6. จำนวนองค์ความรู้ หรืองานวิจัยด้านศิลปวัฒนธรรมที่ได้รับการเผยแพร่		

เป้าประสงค์	กลยุทธ์	ตัวชี้วัด	โครงการ	ผู้รับผิดชอบ
		7. ชุมชนที่สามารถสร้างรายได้จากภูมิปัญญาท้องถิ่นสู่การเพิ่มมูลค่าการท่องเที่ยวเชิงวัฒนธรรม		
4. ยกระดับศิลปวัฒนธรรมและภูมิปัญญาท้องถิ่นสู่การเพิ่มมูลค่าการท่องเที่ยวเชิงวัฒนธรรมอย่างยั่งยืน	5. ส่งเสริมการยกระดับศิลปวัฒนธรรมเพื่อสร้างมูลค่าเพิ่มให้กับการท่องเที่ยว	8. จำนวนโครงการที่ส่งเสริมการยกระดับศิลปวัฒนธรรมเพื่อสร้างมูลค่าเพิ่มให้กับการท่องเที่ยว		
	6. สร้างเครือข่ายความร่วมมือกับหน่วยงานและชุมชนเพื่ออนุรักษ์ ส่งเสริมและเผยแพร่ศิลปวัฒนธรรมและภูมิปัญญาท้องถิ่น	9. จำนวนเครือข่ายที่ร่วมมือจัดพันธกิจสัมพันธ์ด้านศิลปวัฒนธรรมและภูมิปัญญาท้องถิ่น		
5. มีแหล่งการเรียนรู้ด้านศิลปวัฒนธรรมและภูมิปัญญาท้องถิ่นจากการสนับสนุนของมหาวิทยาลัย	7. พัฒนาแหล่งการเรียนรู้ด้านศิลปวัฒนธรรมและภูมิปัญญาท้องถิ่นในชุมชน	10. จำนวนแหล่งเรียนรู้ด้านศิลปวัฒนธรรมและภูมิปัญญาท้องถิ่นในชุมชน		

* ตัวชี้วัดตามยุทธศาสตร์ใหม่มหาวิทยาลัยราชภัฏเพื่อการพัฒนาท้องถิ่นตามพระราชโบาย ระยะ 20 ปี (พ.ศ. 2560 – 2579)

ยุทธศาสตร์ที่ 2 การผลิตและพัฒนาครูที่มีมาตรฐานวิชาชีพ

เป้าประสงค์	กลยุทธ์	ตัวชี้วัด	โครงการ	ผู้รับผิดชอบ
1. บัณฑิตครูมีสมรรถนะที่ดี มีจิตวิญญาณความเป็นครู	1. พัฒนาสมรรถนะนักศึกษาครูให้มีความรู้ ทักษะ คุณธรรม และจิตวิญญาณความเป็นครู	1. ร้อยละของบัณฑิตครูที่ได้รับการพัฒนาสมรรถนะด้านเทคนิค การสอนและมีความรู้ลึกซึ้งและประยุกต์ใช้ศาสตร์พระราชานในการสอน	โครงการพัฒนาสมรรถนะบัณฑิตครู	คณะครุศาสตร์
		2. ร้อยละของบัณฑิตครูที่สอบผ่านเกณฑ์มาตรฐานวิชาชีพ *		
2. มีการพัฒนาศักยภาพของครูและบุคลากรทางการศึกษาให้มีทักษะในการถ่ายทอดความรู้อย่างมืออาชีพ	2. พัฒนาศักยภาพครูของครูและบุคลากรทางการศึกษาให้เป็นมืออาชีพ	3. ร้อยละของอาจารย์ที่เป็นต้นแบบความเชี่ยวชาญในวิชาชีพที่ได้รับการยอมรับ *	โครงการพัฒนาศักยภาพครูและบุคลากรทางการศึกษา	
		4. ร้อยละของบุคลากรทางการศึกษาที่ได้รับการพัฒนาและได้รับวิทยฐานะที่สูงขึ้น *		
	3. พัฒนาสมรรถนะครูและบุคลากรทางการศึกษาให้เป็นคนดี มีจิตอาสา และมีทักษะการถ่ายทอดความรู้โดยน้อมนำศาสตร์พระราชามาประยุกต์ใช้	5. ร้อยละของครูและบุคลากรทางการศึกษาที่ได้รับการพัฒนาด้านจริยธรรม และทักษะการถ่ายทอดความรู้โดยน้อมนำศาสตร์พระราชามาประยุกต์ใช้		

เป้าประสงค์	กลยุทธ์	ตัวชี้วัด	โครงการ	ผู้รับผิดชอบ
		ทางการศึกษา		
3. มีการพัฒนานวัตกรรมการพัฒนาครูและบุคลากรทางการศึกษา	4. สร้างนวัตกรรมการจัดการเรียนรู้ในศตวรรษที่ 21 สู่การศึกษา 4.0	7. ผลงานวิจัยสาขาวิชาชีพครูที่ได้รับการตีพิมพ์เผยแพร่ในระดับชาติและนานาชาติ หรือนำไปใช้ประโยชน์ * 8. จำนวนโรงเรียนที่นำนวัตกรรมการเรียนรู้ไปใช้ *	โครงการพัฒนานวัตกรรมการพัฒนาคุณภาพการจัดการเรียนรู้ในศตวรรษที่ 21	

* ตัวชี้วัดตามยุทธศาสตร์ใหม่มหาวิทยาลัยราชภัฏเพื่อการพัฒนาท้องถิ่นตามพระราชโองบาย ระยะ 20 ปี (พ.ศ. 2560 – 2579)

ยุทธศาสตร์ที่ 3 การเพิ่มคุณภาพบัณฑิตให้มีสมรรถนะตามบริบทที่เปลี่ยนแปลง

เป้าประสงค์	กลยุทธ์	ตัวชี้วัด	โครงการ	ผู้รับผิดชอบ
1. มีหลักสูตรที่ตอบสนองความต้องการของตลาดแรงงาน	1. พัฒนาหลักสูตรและการเรียนรู้ที่ตอบสนองความต้องการของท้องถิ่นและสังคม	1. จำนวนหลักสูตรที่มีการปรับปรุงเพื่อตอบสนองความต้องการของท้องถิ่นและสังคม	โครงการพัฒนาหลักสูตรและการเรียนรู้เพื่อตอบสนองความต้องการของท้องถิ่น	-สำนักส่งเสริมวิชาการและงานทะเบียน -คณะครุศาสตร์ -คณะวิทยาการจัดการ -คณะมนุษยศาสตร์และสังคมศาสตร์ -คณะเทคโนโลยีการเกษตรและเทคโนโลยีอุตสาหกรรม -คณะวิทยาศาสตร์และเทคโนโลยี
		2. จำนวนหลักสูตรที่ผ่านเกณฑ์การประเมินคุณภาพในระดับดี		
		3. จำนวนหลักสูตรใหม่ที่ตอบสนองความต้องการของท้องถิ่นและสังคม		
		4. จำนวนหลักสูตรใหม่ที่มีการบูรณาการ สหวิทยาการ		
	2. ประสานภาคธุรกิจและเครือข่ายผู้ใช้ บัณฑิต เพื่อร่วมกันพัฒนาหลักสูตรที่สามารถสร้างสมรรถนะบัณฑิตตรงกับความต้องการของตลาด แรงงาน	5. จำนวนเครือข่ายความร่วมมือในการพัฒนาหลักสูตรร่วมกัน		
		6. ร้อยละของหลักสูตรที่นักศึกษาเข้าร่วมสหกิจศึกษา		
		7. จำนวนสถานประกอบการที่เข้าร่วม สหกิจศึกษา		
2. มีบัณฑิตที่มีศักยภาพด้านวิชาการ คุณธรรม จริยธรรม รู้รักสามัคคี และเป็นผู้นำการเปลี่ยนแปลงสู่ท้องถิ่น	3. พัฒนาการจัดการเรียนรู้ตลอดชีวิต โดยประยุกต์ใช้เทคโนโลยี และแหล่งเรียนรู้เป็นสิ่งสนับสนุน	8. จำนวนรายวิชาที่มีการเรียนการสอนออนไลน์	โครงการพัฒนาการจัดการเรียนรู้ตลอดชีวิต	
		9. ร้อยละของหลักสูตรที่จัดการศึกษาโดยประยุกต์ใช้		

เป้าประสงค์	กลยุทธ์	ตัวชี้วัด	โครงการ	ผู้รับผิดชอบ
		เทคโนโลยี และแหล่งเรียนรู้เป็น สิ่งสนับสนุน		
		10. จำนวนนักศึกษาที่มีศักยภาพ ทางด้านวิชาการที่สามารถแข่งขัน ได้		
	4. ส่งเสริมให้ผู้เรียนมี คุณธรรม จริยธรรม มีวินัย รู้รักสามัคคี และเป็นผู้นำ การเปลี่ยนแปลงสู่ท้องถิ่น	11. จำนวนโครงการที่ส่งเสริมให้ ผู้เรียนมีคุณธรรม จริยธรรม มี วินัย รู้รักสามัคคี และเป็นผู้นำ การเปลี่ยนแปลงสู่ท้องถิ่น	โครงการส่งเสริมคุณธรรม จริยธรรม การรู้รัก สามัคคี	
		12. ร้อยละของนักศึกษาที่ร่วม กิจกรรมสาธารณะประโยชน์ *		
3. เพิ่มคุณภาพบัณฑิตให้มี สมรรถนะตามบริบทที่เปลี่ยน แปลง	5. พัฒนาการจัดการศึกษา ให้บัณฑิตเป็นคนดี มีความ เชี่ยวชาญในวิชาชีพ	13. อัตราการได้งานทำ/อาชีพ อิสระของผู้สำเร็จการศึกษาใน ระยะ 1 ปีเพิ่มขึ้น *	โครงการพัฒนาสมรรถนะบัณฑิต	
		14. ค่าคะแนนความพึงพอใจใน สมรรถนะของบัณฑิตของผู้ใช้ บัณฑิต		
	6. พัฒนาทักษะความ จำเป็นของมนุษย์ใน ศตวรรษที่ 21	15. จำนวนโครงการที่พัฒนา ทักษะบัณฑิตในศตวรรษที่ 21		
		16. ร้อยละของนักศึกษาที่ผ่าน เกณฑ์ภาษาอังกฤษ		

* ตัวชี้วัดตามยุทธศาสตร์ใหม่มหาวิทยาลัยราชภัฏเพื่อการพัฒนาท้องถิ่นตามพระราชโองบาย ระยะ 20 ปี (พ.ศ. 2560 – 2579)

แผนยุทธศาสตร์มหาวิทยาลัยราชภัฏเพชรบูรณ์ ระยะ 5 ปี (พ.ศ. 2561 – 2565)

ยุทธศาสตร์ที่ 4 การพัฒนางานวิจัย นวัตกรรมสู่การสร้างมูลค่าและการใช้ประโยชน์เพื่อพัฒนาสังคมตามศาสตร์พระราชาเพื่อการพัฒนาท้องถิ่น

เป้าประสงค์	กลยุทธ์	ตัวชี้วัด	โครงการ	ผู้รับผิดชอบ
1. มีผลงานวิจัยและนวัตกรรมที่ตรงกับความต้องการของสังคมตอบสนองต่อการพัฒนาท้องถิ่น	1. ส่งเสริมและสนับสนุนให้มีงานวิจัยที่เกิดจากความร่วมมือระหว่างมหาวิทยาลัยกับท้องถิ่น	1. จำนวนเงินสนับสนุนงานวิจัยและงานสร้างสรรค์	โครงการพัฒนางานวิจัย นวัตกรรมสู่การสร้างมูลค่าและการใช้ประโยชน์เพื่อพัฒนาสังคมตามศาสตร์พระราชาเพื่อการพัฒนาท้องถิ่น	สถาบันวิจัยและพัฒนา
		1.1 กลุ่มวิทยาศาสตร์และเทคโนโลยี		
1.2 กลุ่มสังคมศาสตร์				
2. ร้อยละของงานวิจัยหรือนวัตกรรมที่ท้องถิ่นนำไปใช้ประโยชน์				
3. จำนวนโครงการวิจัยจากแหล่งทุนภายนอก				
2. สนับสนุนการหาแหล่งทุนเพื่อสนับสนุนงานวิจัยและนวัตกรรม				
2. มีผลงานวิจัย และ นวัตกรรมเพื่อเพิ่มศักยภาพการแข่งขันให้กับท้องถิ่นและสังคม	3. ส่งเสริมงานวิจัยและพัฒนานวัตกรรมเพื่อเพิ่มศักยภาพการแข่งขันให้กับท้องถิ่นและสังคม	4. ผลงานตีพิมพ์เผยแพร่ในระดับชาติและนานาชาติ		
		5. จำนวนผลงานที่มีการจดทะเบียนทรัพย์สินทางปัญญา		
		6. จำนวนผลิตภัณฑ์/นวัตกรรมที่ได้จากผลงานวิจัยหรืองานสร้างสรรค์		

เป้าประสงค์	กลยุทธ์	ตัวชี้วัด	โครงการ	ผู้รับผิดชอบ
		7. จำนวนผู้ประกอบการใหม่ (Startup) ที่ใช้นวัตกรรมในการประกอบธุรกิจ เพื่อเพิ่มขีดความสามารถในการแข่งขัน		
3. มีการนำศาสตร์พระราชา บูรณาการเข้ากับงานวิจัยเพื่อพัฒนาท้องถิ่นและสังคม	4. พัฒนางานวิจัยที่มีการบูรณาการตามศาสตร์พระราชา เพื่อพัฒนาท้องถิ่นและสังคม	8. จำนวนงานวิจัยที่บูรณาการตามศาสตร์พระราชา		

ยุทธศาสตร์ที่ 5 พัฒนาการบริหารจัดการองค์กรด้วยหลักธรรมาภิบาล

เป้าประสงค์	กลยุทธ์	ตัวชี้วัด	โครงการ	ผู้รับผิดชอบ
1. มีการบริหารงานตามหลักธรรมาภิบาล และสามารถบริหารงานที่มุ่งสู่การพัฒนาอย่างยั่งยืน	1. สร้างระบบและกลไกธรรมาภิบาลในการบริหารงานสู่การพัฒนาอย่างยั่งยืน	1. ระดับคะแนนการบริหารงานของผู้บริหารตามหลักธรรมาภิบาล 2. ผลการประเมินคุณธรรมและความโปร่งใสในการดำเนินงาน (ITA)	โครงการบริหารงานตามหลักธรรมาภิบาล	สำนักงานอธิการบดี
2. มหาวิทยาลัยมีเสถียรภาพด้านการบริหารงบประมาณ	2. พัฒนาระบบและกลไกการบริหารจัดการงบประมาณให้เป็นไปอย่างมีประสิทธิภาพ	3. ร้อยละความสำเร็จการเบิกจ่ายงบประมาณรายจ่ายภาพรวมของมหาวิทยาลัย	โครงการพัฒนาศักยภาพมหาวิทยาลัย	กองนโยบายและแผน สำนักงานอธิการบดี
3. มีระบบเทคโนโลยีสารสนเทศเพื่อสนับสนุนการดำเนินงานตามพันธกิจของมหาวิทยาลัย	3. พัฒนาระบบเทคโนโลยีสารสนเทศเพื่อส่งเสริมการดำเนินงานตามพันธกิจได้อย่างมีประสิทธิภาพ	4. จำนวนระบบที่พัฒนาเพื่อสนับสนุนการดำเนินงานของมหาวิทยาลัย	โครงการพัฒนาเทคโนโลยีสารสนเทศเพื่อสนับสนุนการดำเนินงานตามพันธกิจของมหาวิทยาลัย	สำนักวิทยบริการและเทคโนโลยีสารสนเทศ
	4. พัฒนาระบบการเผยแพร่ผลงานทางวิชาการเพื่อการเข้าสู่ตำแหน่งทางวิชาการ	5. จำนวนผลงานทางวิชาการที่เผยแพร่ผ่านระบบ		สถาบันวิจัยและพัฒนา

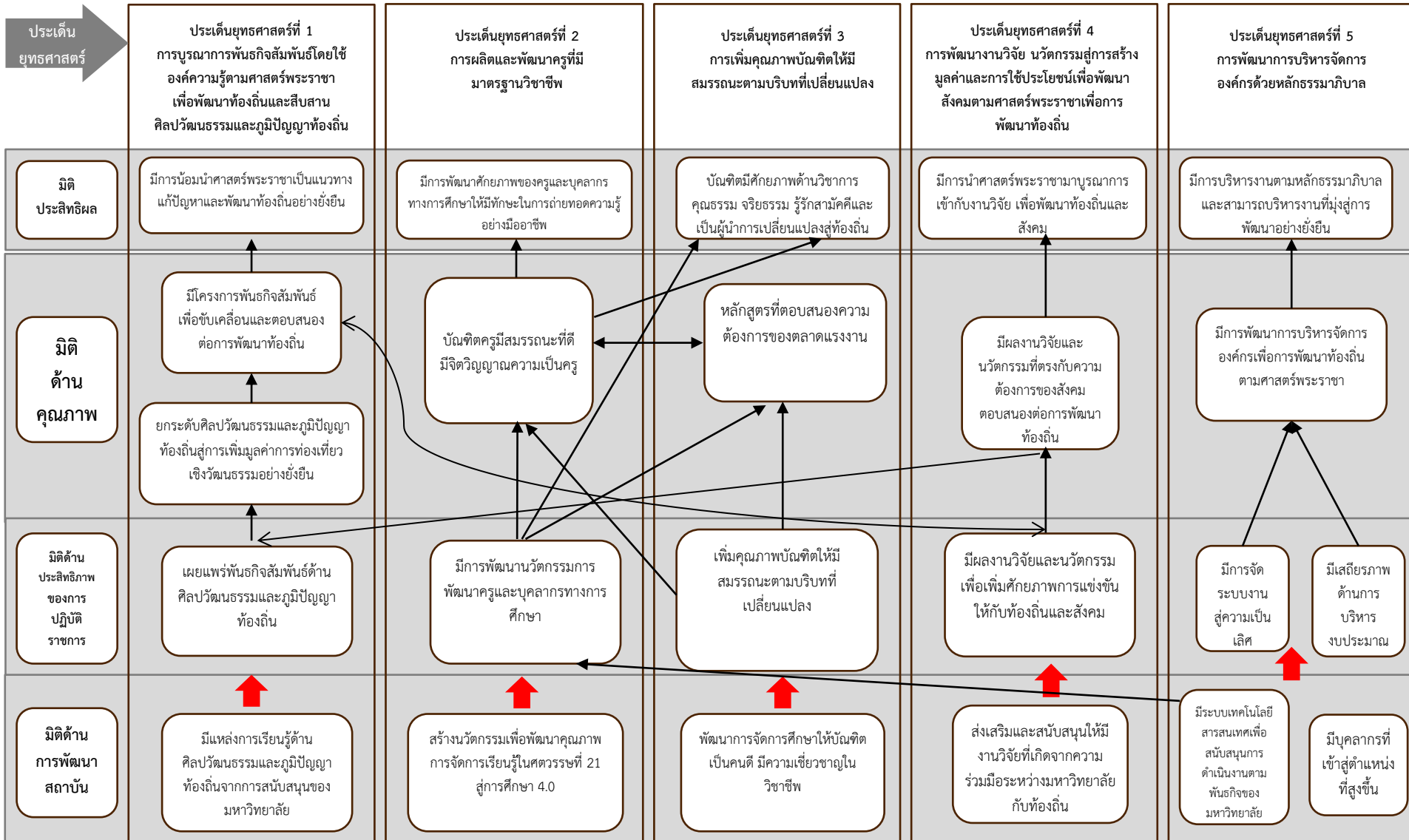
เป้าประสงค์	กลยุทธ์	ตัวชี้วัด	โครงการ	ผู้รับผิดชอบ
	5. พัฒนารฐานข้อมูลบัณฑิตครูตามเกณฑ์มาตรฐานของครุสภา	6. จำนวนฐานข้อมูลบัณฑิตครูตามเกณฑ์มาตรฐานของครุสภา		คณะครุศาสตร์
4. มีการพัฒนาการบริหารจัดการองค์กรเพื่อการพัฒนาท้องถิ่นตามศาสตร์พระราชา	6. สร้างเครือข่ายการบริหารจัดการตามหลักธรรมาภิบาล	7. จำนวนเครือข่ายการบริหารจัดการตามหลักธรรมาภิบาล	โครงการพัฒนาการบริหารจัดการองค์กรตามศาสตร์พระราชา	คณะ/สำนัก/สถาบัน
	7. สร้างระบบฐานข้อมูลเครือข่ายประชารัฐ	8. จำนวนกิจกรรมประชารัฐที่เผยแพร่ผ่านระบบ		คณะ/สำนัก/สถาบัน
	8. ส่งเสริมบุคลากรให้ปฏิบัติงานด้วยหลักธรรมาภิบาลตามศาสตร์พระราชา	9. ร้อยละของหน่วยงานที่ดำเนินงานด้วยหลักธรรมาภิบาลตามศาสตร์พระราชา		คณะ/สำนัก/สถาบัน
5. มีบุคลากรที่เข้าสู่ตำแหน่งที่สูงขึ้น	9. พัฒนาศักยภาพบุคลากรสายวิชาการและสายสนับสนุน	10. จำนวนบุคลากรสายวิชาการที่เข้าสู่ตำแหน่งทางวิชาการที่สูงขึ้น 11. จำนวนบุคลากรสายสนับสนุนที่ได้รับการพัฒนาเพื่อเข้าสู่ตำแหน่งที่สูงขึ้น	โครงการพัฒนาศักยภาพมหาวิทยาลัย	-สำนักส่งเสริมวิชาการและงานทะเบียน -งานการเจ้าหน้าที่ กองกลาง สำนักงานอธิการบดี
6. มีการจัดระบบงานสู่ความเป็นเลิศ	10. สร้างศูนย์/สถาบันเพื่อยกระดับความเป็นเลิศ	12. จำนวนศูนย์/สถาบันที่จัดกิจกรรมการเรียนรู้ตลอดชีวิต	โครงการพัฒนากิจกรรมการเรียนรู้ตลอดชีวิต	คณะ/สำนัก/สถาบัน

ความเชื่อมโยงยุทธศาสตร์มหาวิทยาลัยราชภัฏเพชรบูรณ์ ระยะ 5 ปี พ.ศ. 2561 – 2565 กับยุทธศาสตร์อื่นๆ

<p>ยุทธศาสตร์ชาติ ระยะ 20 ปี</p>	<p>ยุทธศาสตร์ที่ 2 ด้านการสร้างความสามารถในการแข่งขัน</p>	<p>ยุทธศาสตร์ที่ 4 ด้านการสร้าง โอกาสความเสมอ ภาคและเท่าเทียม กันทางสังคม</p>	<p>ยุทธศาสตร์ที่ 5 ด้านการสร้างการ เติบโตบนคุณภาพ ชีวิตที่เป็นมิตรกับ สิ่งแวดล้อม</p>	<p>ยุทธศาสตร์ที่ 3 ด้านการพัฒนาและเสริมสร้างศักยภาพคน</p>	<p>ยุทธศาสตร์ที่ 6 ด้านการปรับสมดุลและ พัฒนาระบบการ บริหารจัดการภาครัฐ</p>		
<p>แผนพัฒนาเศรษฐกิจ และสังคมแห่งชาติ ฉบับที่ 12 (2560 – 2564)</p>	<p>ยุทธศาสตร์ที่ 1 การสร้างเสริม และพัฒนา ศักยภาพมนุษย์</p>	<p>ยุทธศาสตร์ที่ 3 การสร้างความ เข้มแข็งทาง เศรษฐกิจ</p>	<p>ยุทธศาสตร์ที่ 5 เสริมสร้างความ มั่นคงแห่งชาติฯ</p>	<p>ยุทธศาสตร์ที่ 2 การสร้างความ เป็นธรรมและลด ความเหลื่อมล้ำใน สังคม</p>	<p>ยุทธศาสตร์ที่ 4 การเติบโตที่เป็น มิตรกับสิ่งแวดล้อม เพื่อการพัฒนาอย่าง ยั่งยืน</p>	<p>ยุทธศาสตร์ที่ 1 การเสริมสร้างและพัฒนาศักยภาพมนุษย์</p>	<p>ยุทธศาสตร์ที่ 6 การบริหารจัดการ ภาครัฐป้องกันการ ทุจริต</p>
<p>ยุทธศาสตร์ มหาวิทยาลัย ราชภัฏเพื่อการพัฒนา ท้องถิ่น ระยะ 20 ปี</p>	<p>ยุทธศาสตร์ที่ 1 การพัฒนาท้องถิ่น</p>			<p>ยุทธศาสตร์ที่ 2 การผลิตและพัฒนาครู</p>	<p>ยุทธศาสตร์ที่ 3 ยกระดับคุณภาพ การศึกษา</p>	<p>ยุทธศาสตร์ที่ 4 การพัฒนาระบบ บริหารจัดการ</p>	
<p>นโยบายมหาวิทยาลัย ราชภัฏเพชรบูรณ์ (2560 – 2564)</p>	<p>1.1 ยุทธศาสตร์ที่ 1 การพัฒนาท้องถิ่น</p>			<p>1.2 ยุทธศาสตร์ที่ 2 การผลิตและพัฒนาครู</p>	<p>1.3 ยุทธศาสตร์ที่ 3 การยกระดับคุณภาพ การศึกษา</p>	<p>1.4 ยุทธศาสตร์ที่ 4 การพัฒนาระบบบริหาร จัดการ</p>	
<p>2.2 การพัฒนางานวิจัย</p>		<p>2.3 การพัฒนางานบริการ วิชาการ</p>	<p>2.4 การพัฒนางานด้านการ ทำนุบำรุงศิลปวัฒนธรรม</p>	<p>2.1 การผลิตบัณฑิต</p>			
<p>ยุทธศาสตร์ มหาวิทยาลัย ราชภัฏเพชรบูรณ์ ปี 2561 - 2565</p>	<p>ยุทธศาสตร์ที่ 1 การบูรณาการพันธกิจสัมพันธ์โดยใช้องค์ความรู้ตาม ศาสตร์พระราชา เพื่อพัฒนาท้องถิ่นและสืบสาน ศิลปวัฒนธรรมและภูมิปัญญาท้องถิ่น</p>	<p>ยุทธศาสตร์ที่ 4 การพัฒนางานวิจัย นวัตกรรมสู่การสร้าง มูลค่าและการใช้ประโยชน์เพื่อพัฒนาสังคม ตามศาสตร์พระราชาเพื่อการพัฒนาท้องถิ่น</p>		<p>ยุทธศาสตร์ที่ 2 การผลิตและพัฒนาครูที่มี มาตรฐานวิชาชีพ</p>	<p>ยุทธศาสตร์ที่ 3 การเพิ่มคุณภาพบัณฑิตให้ มีสมรรถนะตามบริบท ที่เปลี่ยนแปลง</p>	<p>ยุทธศาสตร์ที่ 5 พัฒนาการบริหารจัดการ องค์กรด้วยหลัก ธรรมาภิบาล</p>	

แผนที่ยุทธศาสตร์มหาวิทยาลัยราชภัฏเพชรบูรณ์ ระยะ 5 ปี (พ.ศ.2561-2565)

วิสัยทัศน์ : “แหล่งองค์ความรู้ตามศาสตร์พระราชาเพื่อการพัฒนาท้องถิ่นอย่างยั่งยืน”



บทที่ 1

บทนำ

หลักการและเหตุผล

แผนยุทธศาสตร์มหาวิทยาลัยราชภัฏเพชรบูรณ์ ระยะ 5 ปี (พ.ศ. 2561 – 2565) จัดทำขึ้นเพื่อใช้เป็นกรอบหรือแนวทางในการดำเนินงานของมหาวิทยาลัย เพื่อให้สอดคล้องแนวทางการดำเนินงานของรัฐบาล และทันต่อความเปลี่ยนแปลงของบริบทสังคม ตลอดจนเป็นทิศทางการพัฒนามหาวิทยาลัยและแนวทางการปฏิบัติร่วมกันของบุคลากรในสังกัดมหาวิทยาลัย และสามารถใช้เป็นเครื่องมือสำหรับการดำเนินงาน การแปลงแผนกลยุทธ์สู่การปฏิบัติที่เป็นรูปธรรมที่จะส่งผลให้มหาวิทยาลัยประสบความสำเร็จตามวัตถุประสงค์และเป้าหมายที่กำหนดไว้

วัตถุประสงค์

1. เพื่อจัดทำแผนยุทธศาสตร์มหาวิทยาลัยราชภัฏเพชรบูรณ์ ระยะ 5 ปี (พ.ศ. 2561 – 2565) ซึ่งเป็นแผนยุทธศาสตร์ที่เชื่อมโยงความสอดคล้องกับแผนยุทธศาสตร์ชาติ และแผนยุทธศาสตร์การพัฒนาระดับต่าง ๆ ที่เกี่ยวข้องกับมหาวิทยาลัย
2. เพื่อใช้เป็นกรอบแนวทางการดำเนินงานให้กับหน่วยงานภายในมหาวิทยาลัยในช่วงระยะ 5 ปี (พ.ศ. 2561 – 2565)

นโยบาย สถานการณ์ความเปลี่ยนแปลงที่มีผลต่อการพัฒนามหาวิทยาลัยราชภัฏเพชรบูรณ์

การขับเคลื่อนมหาวิทยาลัยให้สามารถดำเนินงานบรรลุผลตามเป้าหมายที่กำหนดไว้นั้น จำเป็นอย่างยิ่งที่จะต้องพิจารณาปัจจัยต่าง ๆ ที่เป็นผลกระทบรอบด้าน ดังต่อไปนี้

1. นโยบายรัฐบาล : คำแถลงนโยบายของรัฐบาล พล.อ.ประยุทธ์ จันทร์โอชา นายกรัฐมนตรี (วันที่ 10 กันยายน 2557)
2. กรอบยุทธศาสตร์ชาติ 20 ปี (พ.ศ. 2560 – 2579)
3. ประเทศไทย 4.0
4. แผนพัฒนาเศรษฐกิจและสังคมแห่งชาติ ฉบับที่ 12 (พ.ศ. 2560 – 2564)
5. แผนการศึกษาแห่งชาติ (พ.ศ. 2560 – 2579)
6. ยุทธศาสตร์มหาวิทยาลัยราชภัฏเพื่อการพัฒนาท้องถิ่น ระยะ 20 ปี (พ.ศ. 2560 – 2579)
7. แผนพัฒนาจังหวัดเพชรบูรณ์ ปีงบประมาณ (พ.ศ. 2561 – 2564)
8. นโยบายมหาวิทยาลัยราชภัฏเพชรบูรณ์ (พ.ศ. 2560 – 2564)

1. นโยบายรัฐบาล : คำแถลงนโยบายของรัฐบาล พล.อ.ประยุทธ์ จันทร์โอชา นายกรัฐมนตรี (วันที่ 10 กันยายน 2557)

รัฐบาลได้นำยุทธศาสตร์การพัฒนาประเทศว่าด้วยการเข้าใจ เข้าถึง และพัฒนาตามแนวพระราชดำริของพระบาทสมเด็จพระเจ้าอยู่หัว รัชกาลที่ 9 มาเป็นหลักสำคัญ ใช้ปรัชญาของเศรษฐกิจพอเพียงซึ่งทรงเน้นความพอดี พอสมควรแก่ฐานะ ความมีเหตุมีผล และการมีภูมิคุ้มกันมาเป็นแนวคิด ใช้แผนพัฒนาเศรษฐกิจและสังคมแห่งชาติ ฉบับที่ 12 แนวทางของคณะรักษาความสงบแห่งชาติและความต้องการของประชาชน ซึ่งแสดงออกมาโดยตลอดและจะชัดเจนขึ้นในช่วงเวลาแห่งการออกแบบการปฏิรูปประเทศ รัฐบาลมีนโยบายในเรื่องต่าง ๆ จำแนกเป็น 11 ด้าน ดังนี้

- 1) การปกป้องและเชิดชูสถาบันพระมหากษัตริย์
- 2) การรักษาความมั่นคงของรัฐและการต่างประเทศ
- 3) การลดความเหลื่อมล้ำของสังคม และการสร้างโอกาสการเข้าถึงบริการของรัฐ
- 4) การศึกษาและเรียนรู้ การทำนุบำรุงศาสนา ศิลปวัฒนธรรม
- 5) การยกระดับคุณภาพบริการด้านสาธารณสุขและสุขภาพของประชาชน
- 6) การเพิ่มศักยภาพทางเศรษฐกิจของประเทศ
- 7) การส่งเสริมบทบาทและการใช้โอกาสในประชาคมอาเซียน
- 8) การพัฒนาและส่งเสริมการใช้ประโยชน์จากวิทยาศาสตร์ เทคโนโลยี การวิจัย และพัฒนา และนวัตกรรม
- 9) การรักษาความมั่นคงของฐานทรัพยากร และการสร้างสมดุลระหว่างการอนุรักษ์ กับการใช้ประโยชน์อย่างยั่งยืน
- 10) การส่งเสริมการบริหารราชการแผ่นดินที่มีธรรมาภิบาล และการป้องกันปราบปรามการทุจริต และประพฤติมิชอบในภาครัฐ
- 11) การปรับปรุงกฎหมายและกระบวนการยุติธรรม

2. (ร่าง) ยุทธศาสตร์ชาติ 20 ปี (พ.ศ. 2560 – 2579)

คณะกรรมการจัดทำยุทธศาสตร์ชาติได้ดำเนินการยกร่างกรอบยุทธศาสตร์ชาติ ระยะ 20 ปี (พ.ศ. 2560-2579) เพื่อใช้เป็นกรอบแนวทางการพัฒนาประเทศในระยะ 20 ปี โดยกำหนดวิสัยทัศน์ เป้าหมาย และยุทธศาสตร์ ดังนี้

วิสัยทัศน์

“ประเทศไทยมีความมั่นคง มั่งคั่ง ยั่งยืน เป็นประเทศพัฒนาแล้วด้วยการพัฒนาตามหลักปรัชญาของเศรษฐกิจพอเพียง” และเป็นคติพจน์ประจำชาติว่า “มั่นคง มั่งคั่ง ยั่งยืน”

เป้าหมาย

1. ความมั่นคง

1.1 การมีความมั่นคงปลอดภัยจากภัยและการเปลี่ยนแปลงทั้งภายในประเทศและภายนอกประเทศในทุกระดับ ทั้งระดับประเทศ สังคม ชุมชน ครัวเรือน และปัจเจกบุคคล และมีความมั่นคงในทุกมิติ ทั้งมิติเศรษฐกิจ สังคม สิ่งแวดล้อม และการเมือง

1.2 ประเทศมีความมั่นคงในเอกราชและอธิปไตย มีสถาบันชาติ ศาสนาและพระมหากษัตริย์ที่เข้มแข็ง เป็นศูนย์กลางและที่ยึดเหนี่ยวจิตใจของประชาชน ระบบการเมืองมีความมั่นคง เป็นกลไกที่นำไปสู่การบริหารประเทศที่ต่อเนื่องและโปร่งใสตามหลักธรรมาภิบาล

1.3 สังคมมีความปรองดองและความสามัคคี สามารถผนึกกำลังเพื่อพัฒนาประเทศ ชุมชนมีความเข้มแข็ง ครอบครัวมีความอบอุ่น

1.4 ประชาชนมีความมั่นคงในชีวิต มีงานและรายได้ที่มั่นคงพอเพียงกับการดำรงชีวิต มีที่อยู่อาศัย และความปลอดภัยในชีวิตทรัพย์สิน

1.5 ฐานทรัพยากรและสิ่งแวดล้อม มีความมั่นคงของอาหาร พลังงาน และน้ำ

2. ความมั่งคั่ง

2.1 ประเทศไทยมีการขยายตัวของเศรษฐกิจอย่างต่อเนื่อง ยกฐานะเป็นประเทศในกลุ่มรายได้สูง ความเหลื่อมล้ำของการพัฒนาลดลง ประชากรได้รับผลประโยชน์จากการพัฒนาอย่างเท่าเทียมกันมากขึ้น

2.2 เศรษฐกิจมีความสามารถในการแข่งขันสูง สามารถสร้างรายได้ทั้งภายในและภายนอกประเทศ สร้างฐานเศรษฐกิจและสังคมแห่งอนาคต และเป็นจุดสำคัญของการเชื่อมโยงในภูมิภาค ทั้งการคมนาคมขนส่ง การผลิต การค้าการลงทุนและการทำธุรกิจ มีบทบาทสำคัญในระดับภูมิภาคและระดับโลก เกิดสายสัมพันธ์ทางเศรษฐกิจและการค้าอย่างมีพลัง

2.3 ความสมบูรณ์ในทุนที่จะสามารถสร้างการพัฒนาคนอย่างต่อเนื่อง ได้แก่ ทุนมนุษย์ ทุนทางปัญญา ทุนทางการเงิน ทุนที่เป็นเครื่องมือเครื่องจักร ทุนทางสังคม และทุนทรัพยากรธรรมชาติและ สิ่งแวดล้อม

3. ความยั่งยืน

3.1 การพัฒนาที่สามารถสร้างความเจริญ รายได้ และคุณภาพชีวิตของประชาชนให้เพิ่มขึ้นอย่างต่อเนื่อง ซึ่งเป็นการเจริญเติบโตของเศรษฐกิจที่ไม่ใช้ทรัพยากรธรรมชาติเกินพอดี ไม่สร้างมลภาวะต่อสิ่งแวดล้อมจนเกินความสามารถในการรองรับและเยียวยาของระบบนิเวศน์

3.2 การผลิตและการบริโภคเป็นมิตรกับสิ่งแวดล้อม และสอดคล้องกับกฎระเบียบของประชาคมโลก ซึ่งเป็นที่ยอมรับร่วมกัน ความอุดมสมบูรณ์ของทรัพยากรธรรมชาติและสิ่งแวดล้อมมีคุณภาพดีขึ้น คนมีความรับผิดชอบต่อสังคม มีความเอื้ออาทร เสียสละเพื่อผลประโยชน์ส่วนรวม

3.3 ประชาชนทุกภาคส่วนในสังคมยึดถือและปฏิบัติตามปรัชญาของเศรษฐกิจพอเพียง

วัตถุประสงค์

1. เพื่อสร้างความปรองดองสมานฉันท์
2. เพื่อเพิ่มกระจายโอกาสและคุณภาพการให้บริการของรัฐอย่างทั่วถึง เท่าเทียม เป็นธรรม
3. เพื่อลดต้นทุนให้ภาคการผลิตและบริการ
4. เพื่อเพิ่มมูลค่าสินค้าเกษตร อุตสาหกรรม และบริการด้วยนวัตกรรม

ร่างกรอบยุทธศาสตร์ชาติ ระยะ 20 ปี (พ.ศ. 2560-2579) มี 6 ยุทธศาสตร์ ซึ่งเกี่ยวข้องกับมหาวิทยาลัยราชภัฏเพชรบูรณ์ 6 ยุทธศาสตร์ ดังนี้

ยุทธศาสตร์ที่ 1 การสร้างความมั่นคง

ยุทธศาสตร์ที่ 2 การสร้างความสามารถในการแข่งขัน

ยุทธศาสตร์ที่ 3 การพัฒนาและเสริมสร้างศักยภาพคน

ยุทธศาสตร์ที่ 4 ด้านการสร้างโอกาสบนความเสมอภาคและความเท่าเทียมกันทางสังคม

ยุทธศาสตร์ที่ 5 ด้านการสร้างการเติบโตบนคุณภาพชีวิตที่เป็นมิตรต่อสิ่งแวดล้อม

ยุทธศาสตร์ที่ 6 ด้านการปรับสมดุลและพัฒนาระบบการบริหารจัดการภาครัฐ

3. ประเทศไทย 4.0

Thailand 4.0 เป็นวิสัยทัศน์เชิงนโยบายที่รัฐบาลคาดหวังที่จะเปลี่ยนกิจกรรมทางเศรษฐกิจแบบเดิมไปสู่เศรษฐกิจที่ขับเคลื่อนด้วยนวัตกรรม ซึ่งก่อนที่จะก้าวเข้าสู่ Thailand 4.0 สามารถแบ่งลักษณะของกิจกรรมทางเศรษฐกิจได้ดังนี้

Thailand 1.0 เป็นยุคของเกษตรกรรม คนไทยปลูกข้าว พืชสวน พืชไร่ ทำปศุสัตว์ นำผลผลิตไปขายเพื่อสร้างรายได้และยังชีพ

Thailand 2.0 เป็นยุคอุตสาหกรรมเบา ในยุคนี้เริ่มมีการนำเครื่องมือเข้ามาช่วย เราผลิตเสื้อผ้า กระเป๋า เครื่องดื่ม เครื่องเขียน เครื่องประดับ เป็นต้น ประเทศเริ่มมีผลิตภาพมากขึ้น

Thailand 3.0 (ปัจจุบัน) เป็นยุคอุตสาหกรรมหนัก เน้นการผลิตและขายส่งออกเหล็กกล้า รถยนต์ ก๊าซธรรมชาติ ปูนซีเมนต์ เป็นต้น โดยใช้เทคโนโลยีจากต่างประเทศ เพื่อเน้นการส่งออก

ในช่วงแรก Thailand 3.0 เติบโตอย่างต่อเนื่อง แต่ปัจจุบันเศรษฐกิจไทยมีการเจริญเติบโตเพียง 3-4% ต่อปีเท่านั้น ประเทศไทยจึงตกอยู่ช่วงรายได้ปานกลางมาเป็นเวลากว่า 20 ปี ในขณะที่ทั่วโลกมีการแข่งขันที่สูงขึ้น รัฐบาลจึงมีแนวคิดที่จะนำประเทศไทยเปลี่ยนไปสู่ยุค Thailand 4.0 เพื่อยกระดับให้ประเทศไทยให้เป็นกลุ่มประเทศที่มีรายได้สูง

ในปัจจุบันประเทศไทยยังติดอยู่ในโมเดลเศรษฐกิจแบบ “ทำมาก ได้น้อย” จึงจำเป็นต้องมีการปรับเปลี่ยนแนวทางการดำเนินนโยบายทางเศรษฐกิจเป็น “ทำน้อย ได้มาก” ซึ่งประเทศไทยจะต้องเปลี่ยนจากการผลิตสินค้า “โภคภัณฑ์” ไปสู่สินค้าเชิง “นวัตกรรม” และเปลี่ยนจากการขับเคลื่อนประเทศด้วยภาคอุตสาหกรรม ไปสู่การขับเคลื่อนด้วยเทคโนโลยี ความคิดสร้างสรรค์ และนวัตกรรม ยกตัวอย่างเช่น ภาคการเกษตรก็ต้องเปลี่ยนจากการเกษตรแบบดั้งเดิม ไปสู่การเกษตรสมัยใหม่ ที่เน้นการบริหารจัดการและใช้เทคโนโลยีหรือ Smart Farming โดยเกษตรกรต้องมีการปรับแนวทางการผลิต และมีแนวคิดที่เป็นผู้ประกอบการ การเปลี่ยนจาก SMEs ลักษณะเดิมไปสู่การเป็น Smart Enterprises และ Startups ที่มีศักยภาพสูง การเปลี่ยนจากแรงงานทักษะต่ำไปสู่แรงงานที่มีความรู้และทักษะสูง เป็นต้น ซึ่งโมเดลของ Thailand 4.0 ก็มีความสอดคล้องกับยุทธศาสตร์ชาติ ระยะ 20 ปี นั่นคือ มั่นคง มั่งคั่ง และยั่งยืน

4. แผนพัฒนาเศรษฐกิจและสังคมแห่งชาติ ฉบับที่ 12 (พ.ศ. 2560 – 2564)

สำนักงานคณะกรรมการพัฒนาการเศรษฐกิจและสังคมแห่งชาติได้จัดทำแผนพัฒนาเศรษฐกิจและสังคมแห่งชาติ ฉบับที่ 12 (พ.ศ. 2560-2564) สำหรับใช้เป็นแผนพัฒนาประเทศไทยในระยะ 5 ปี ซึ่งเป็นการแปลงยุทธศาสตร์ชาติ ระยะ 20 ปี สู่การปฏิบัติอย่างเป็นรูปธรรม เพื่อเตรียมความพร้อมและวางรากฐานในการยกระดับประเทศไทยให้เป็นประเทศที่พัฒนาแล้ว มีความมั่นคง มั่งคั่ง ยั่งยืน ด้วยการพัฒนาตามปรัชญาของเศรษฐกิจพอเพียง ซึ่งการพัฒนาประเทศในระยะของแผนพัฒนาเศรษฐกิจและสังคมแห่งชาติ ฉบับที่ 12 (พ.ศ. 2560-2564) มีหลักการที่สำคัญ คือ

1) ยึด “หลักปรัชญาของเศรษฐกิจพอเพียง” เพื่อให้เกิดบูรณาการการพัฒนาในทุกมิติอย่างสมเหตุสมผล มีความพอประมาณ และมีระบบภูมิคุ้มกันและการบริหารจัดการความเสี่ยงที่ดี ซึ่งเป็นเงื่อนไขที่จำเป็นสำหรับการพัฒนาที่ยั่งยืน ซึ่งมุ่งเน้นการพัฒนาค้น มีความเป็นคนที่สมบูรณ์ สังคมไทยเป็นสังคมคุณภาพ มีที่ยืนและเปิดโอกาสให้กับทุกคนในสังคมได้ดำเนินชีวิตที่ดีมีความสุข และอยู่ร่วมกันอย่างสมานฉันท์

2) ยึด “คนเป็นศูนย์กลางการพัฒนา” มุ่งสร้างคุณภาพชีวิต และสุขภาวะที่ดี สำหรับคนไทย พัฒนาค้นให้มีความเป็นคนที่สมบูรณ์ มีวินัย ใฝ่รู้ มีความรู้ มีทักษะ มีความคิดสร้างสรรค์ มีทัศนคติที่ดี รับผิดชอบต่อสังคม มีจริยธรรมและคุณธรรม พัฒนาค้นทุกช่วงวัยและเตรียมความพร้อมเข้าสู่สังคมผู้สูงอายุอย่างมีคุณภาพ รวมถึงการสร้างคนให้ใช้ประโยชน์และอยู่กับสิ่งแวดล้อมอย่างเกื้อกูล อนุรักษ์ ฟื้นฟู ใช้ประโยชน์ทรัพยากรธรรมชาติและสิ่งแวดล้อมอย่างเหมาะสม

3) ยึด “วิสัยทัศน์ภายใต้ยุทธศาสตร์ชาติ ระยะ 20 ปี” มาเป็นกรอบของวิสัยทัศน์ ประเทศไทยในแผนพัฒนาเศรษฐกิจและสังคมแห่งชาติ ฉบับที่ 12 วิสัยทัศน์ “ประเทศไทยมีความมั่นคง มั่งคั่ง ยั่งยืน เป็นประเทศพัฒนาแล้วด้วยการพัฒนาตามหลักปรัชญาของเศรษฐกิจพอเพียง” หรือเป็นคติพจน์ประจำชาติว่า “มั่นคง มั่งคั่ง ยั่งยืน”

4) ยึด “เป้าหมายอนาคตประเทศไทย ปี 2579” ที่เป็นเป้าหมายในยุทธศาสตร์ชาติ ระยะ 20 ปี มาเป็นกรอบในการกำหนดเป้าหมายที่จะบรรลุใน 5 ปีแรกและเป้าหมายในระดับย่อยลงมา ควบคู่กับกรอบเป้าหมายที่ยั่งยืน (SDGs)

5) ยึด “หลักการเจริญเติบโตทางเศรษฐกิจที่ลดความเหลื่อมล้ำและขับเคลื่อนการเจริญเติบโตจากการเพิ่มผลิตภาพการผลิตบนฐานของการใช้ภูมิปัญญาและนวัตกรรม”

6) ยึด “หลักการนำไปสู่การปฏิบัติให้เกิดผลสัมฤทธิ์อย่างจริงจังใน 5 ปี ที่ต่อยอดไปสู่ผลสัมฤทธิ์ที่เป็นเป้าหมายระยะยาว”

ยุทธศาสตร์การพัฒนาประเทศ ประกอบด้วย 10 ยุทธศาสตร์ ซึ่งเกี่ยวข้องกับมหาวิทยาลัยราชภัฏเพชรบูรณ์ จำนวน 7 ยุทธศาสตร์ ดังนี้

ยุทธศาสตร์ที่ 1 การเสริมสร้างและพัฒนาศักยภาพทุนมนุษย์

ยุทธศาสตร์ที่ 2 การสร้างความเป็นธรรมลดความเหลื่อมล้ำในสังคม

ยุทธศาสตร์ที่ 4 การเติบโตที่เป็นมิตรกับสิ่งแวดล้อมเพื่อการพัฒนาอย่างยั่งยืน

ยุทธศาสตร์ที่ 5 การเสริมสร้างความมั่นคงแห่งชาติเพื่อการพัฒนาประเทศสู่ความมั่นคงและยั่งยืน

ยุทธศาสตร์ที่ 6 การบริหารจัดการในภาครัฐ การป้องกันการทุจริตประพฤติมิชอบและธรรมาภิบาลในสังคมไทย

ยุทธศาสตร์ที่ 7 การพัฒนาโครงสร้างพื้นฐานและระบบโลจิสติกส์

แผนยุทธศาสตร์มหาวิทยาลัยราชภัฏเพชรบูรณ์ ระยะ 5 ปี (พ.ศ. 2561 – 2565)

5. แผนการศึกษาแห่งชาติ (พ.ศ. 2560 – 2579)

เนื่องจากแผนการศึกษาแห่งชาติฉบับปรับปรุง (พ.ศ. 2552 – 2559) จะสิ้นสุดในปี พ.ศ.2559 ดังนั้น สำนักงานเลขาธิการสภาการศึกษาจึงได้จัดทำแผนการศึกษาแห่งชาติ พ.ศ. 2560 – 2579 ซึ่งเป็นแผนระยะยาว 20 ปี เพื่อเป็นแผนแม่บทสำหรับหน่วยงานที่เกี่ยวข้องนำไปใช้เป็นกรอบแนวทางในการพัฒนา โดยกำหนดวิสัยทัศน์ จุดมุ่งหมาย เป้าหมาย ตัวชี้วัด และยุทธศาสตร์ของแผนการศึกษาแห่งชาติดังนี้

วิสัยทัศน์ (Vision)

“คนไทยทุกคนได้รับการศึกษาและเรียนรู้ตลอดชีวิตอย่างมีคุณภาพ ดำรงชีวิตอย่างเป็นสุข สอดคล้องกับหลักปรัชญาของเศรษฐกิจพอเพียง และการเปลี่ยนแปลงของโลกศตวรรษที่ 21”

วัตถุประสงค์ในการจัดการศึกษา 4 ประการ คือ

- 1) เพื่อพัฒนาระบบและกระบวนการจัดการศึกษาที่มีคุณภาพและมีประสิทธิภาพ
- 2) เพื่อพัฒนาคนไทยให้เป็นพลเมืองดีมีคุณลักษณะทักษะและสมรรถนะที่สอดคล้องกับทบบัญญัติของรัฐธรรมนูญแห่งราชอาณาจักรไทยพระราชบัญญัติการศึกษาแห่งชาติและยุทธศาสตร์ชาติ
- 3) เพื่อพัฒนาสังคมไทยให้เป็นสังคมแห่งการเรียนรู้และคุณธรรม จริยธรรม รู้รักสามัคคีและร่วมมือ ผนึกกำลังมุ่งสู่การพัฒนาประเทศอย่างยั่งยืน ตามหลักปรัชญาของเศรษฐกิจพอเพียง
- 4) เพื่อนำประเทศไทยก้าวข้ามกับดักประเทศที่มีรายได้ปานกลางและความเหลื่อมล้ำภายในประเทศ ลดลง เพื่อให้บรรลุวิสัยทัศน์และจุดมุ่งหมายในการจัดการศึกษาดังกล่าวข้างต้น

แผนการศึกษาแห่งชาติได้วางเป้าหมายไว้ 2 ด้าน คือ

- 1) เป้าหมายด้านผู้เรียน (Learner Aspirations) โดยมุ่งพัฒนาผู้เรียนทุกคนให้มีคุณลักษณะ และทักษะการเรียนรู้ในศตวรรษที่ 21 (3Rs8Cs) ประกอบด้วย ทักษะและคุณลักษณะต่อไปนี้
 - 3Rs ได้แก่ การอ่านออก (Reading) การเขียนได้ (Writing) และการคิดเลขเป็น (Arithmetic)
 - 8Cs ได้แก่ ทักษะด้านการคิดอย่างมีวิจารณญาณ และทักษะในการแก้ปัญหา (Critical Thinking and Problem Solving) ทักษะด้านการสร้างสรรค์และนวัตกรรม (Creativity and Innovation) ทักษะด้านความเข้าใจต่างวัฒนธรรม ต่างกระบวนทัศน์ (Cross – cultural Understanding) ทักษะด้านความร่วมมือ การทำงานเป็นทีม และภาวะผู้นำ (Collaboration, Teamwork and Leadership) ทักษะด้านการสื่อสาร สารสนเทศ และการรู้เท่าทันสื่อ (Communications, Information and Media Literacy) ทักษะด้านคอมพิวเตอร์และเทคโนโลยีสารสนเทศและการสื่อสาร (Computing and ICT Literacy) ทักษะอาชีพ และทักษะการเรียนรู้ (Career and Learning Skills) และความมีเมตตา กรุณา มีวินัย คุณธรรม จริยธรรม (Compassion)
- 2) เป้าหมายของการจัดการศึกษา (Aspirations) 5 ประการ ดังนี้
 - 2.1) ประชากรทุกคนเข้าถึงการศึกษาที่มีคุณภาพและมีมาตรฐานอย่างทั่วถึง (Access)
 - 2.2) ผู้เรียนทุกคน ทุกกลุ่มเป้าหมายได้รับบริการการศึกษาที่มีคุณภาพตามมาตรฐานอย่างเท่าเทียม (Equity)

2.3) ระบบการศึกษาที่มีคุณภาพ สามารถพัฒนาผู้เรียนให้บรรลุขีดความสามารถเต็มตามศักยภาพ (Quality)

2.4) ระบบการบริหารจัดการศึกษาที่มีประสิทธิภาพ เพื่อการลงทุนทางการศึกษาที่คุ้มค่าและบรรลุเป้าหมาย (Efficiency)

2.5) ระบบการศึกษาที่สนองตอบและก้าวทันการเปลี่ยนแปลงของโลกที่เป็นพลวัตและบริบทที่เปลี่ยนแปลง(Relevancy) มีแผนการศึกษาแห่งชาติได้กำหนดยุทธศาสตร์ในการพัฒนาการศึกษาภายใต้ 6 ยุทธศาสตร์หลัก ที่สอดคล้องกับยุทธศาสตร์ชาติ 20 ปี

6. ยุทธศาสตร์มหาวิทยาลัยราชภัฏเพื่อการพัฒนาท้องถิ่น ระยะ 20 ปี (พ.ศ.2560-2579)

ด้วยพระอัจฉริยภาพและพระมหากรุณาธิคุณของสมเด็จพระเจ้าอยู่หัวฯ รัชกาลปัจจุบัน ที่ได้ทรงมอบพระบรมราโชบายด้านการศึกษาผ่านองคมนตรี ใจความตอนหนึ่งว่า “...ให้แนะนำมหาวิทยาลัยราชภัฏให้ทำงานให้เข้าไปในการยกระดับการศึกษาและพัฒนาท้องถิ่นในท้องถิ่น...” แสดงให้เห็นอย่างชัดเจนว่าตลอดระยะเวลากว่า 30 ปี ที่พระองค์เสด็จพระราชทานปริญญาบัตรให้กับบัณฑิตมหาวิทยาลัยราชภัฏนั้น ทรงสนพระทัยระบบการศึกษาระดับอุดมศึกษาอันเป็นส่วนสำคัญในการสร้างความมั่นคงให้กับประเทศ โดยทอดพระเนตรเห็นถึงศักยภาพของสถาบันอุดมศึกษาเป็นอย่างดี และทรงเข้าพระทัยอย่างลึกซึ้งถึงแก่นแท้ของมหาวิทยาลัยราชภัฏที่จัดตั้งขึ้นเพื่อให้เป็นแหล่งผลิตครูที่มีคุณภาพ เป็นแหล่งความรู้วิชาการ และเป็นปราชญ์แห่งการพัฒนาท้องถิ่น ที่จะสามารถเข้าถึงต้นตอแห่งปัญหาของพสกนิกรของพระองค์ ในแต่ละท้องถิ่น ทั้งนี้ ก็เพื่อให้ประชาชนมีคุณภาพชีวิตที่ดีขึ้นทั้งด้านสังคมและเศรษฐกิจ ตลอดจนมีความรักชาติ ศาสนาและพระมหากษัตริย์

ยุทธศาสตร์มหาวิทยาลัยราชภัฏเพื่อการพัฒนาท้องถิ่น ระยะ 20 ปี (พ.ศ.2560-2579) เกิดขึ้นจากการร่วมหารือของกลุ่มมหาวิทยาลัยราชภัฏ เพื่อทำการปรับยุทธศาสตร์การดำเนินงานของมหาวิทยาลัยให้มุ่งเน้นการพัฒนาท้องถิ่น โดยมีสาระสำคัญ ดังนี้

วิสัยทัศน์

“มหาวิทยาลัยราชภัฏเน้นการผลิตบัณฑิตที่มีคุณภาพเป็นเลิศโดยกระบวนการจัดการเรียนการสอนเพื่อการพัฒนาชุมชนและท้องถิ่นให้มีความเข้มแข็งและยั่งยืน”

พันธกิจ

1. ผลิตบัณฑิตให้มีคุณภาพ มีสมรรถนะที่ตลาดแรงงานต้องการ
2. วิจัยสร้างความรู้และนวัตกรรมให้มีคุณภาพและได้มาตรฐานสากล
3. สร้างเครือข่ายและความร่วมมือกับภาคประชาชน ชุมชน ท้องถิ่นและผู้ประกอบการในการจัดการศึกษา
4. บริหารจัดการมหาวิทยาลัยให้มีความคล่องตัว ยืดหยุ่น โปร่งใสด้วยหลักธรรมาภิบาลสู่การเปลี่ยนแปลงและพัฒนาก้าวหน้าอย่างต่อเนื่องและยั่งยืน
5. ให้บริการทางวิชาการ ถ่ายทอดเทคโนโลยีน้อมนำแนวพระราชดำริ ทำนุบำรุงศิลปะและวัฒนธรรม

ประเด็นยุทธศาสตร์

1. การพัฒนาท้องถิ่น
2. การผลิตและพัฒนาครู
3. การยกระดับคุณภาพการศึกษา
4. การพัฒนาระบบบริหารจัดการ

7. ยุทธศาสตร์การพัฒนาจังหวัดเพชรบูรณ์ 4 ปี (พ.ศ. 2557 – 2561)

วิสัยทัศน์

ดินแดนแห่งความสุขของคนอยู่และผู้มาเยือน

“จังหวัดเพชรบูรณ์จะมุ่งส่งเสริมการเกษตรปลอดภัย ส่งเสริมการท่องเที่ยวเชิงนิเวศที่ใช้ศักยภาพทางธรรมชาติและวัฒนธรรมที่เป็นจุดเด่น พร้อมกับการพัฒนายกระดับคุณภาพชีวิตของประชาชนและสังคมอย่างยั่งยืน เพื่อให้ไปสู่การเป็นเมืองแห่งความสุขของคนอยู่และผู้มาเยือน”

ค่านิยม

มีจิตบริการ มุ่งธรรมาภิบาล ทำงานเป็นทีม

เป้าประสงค์รวม

1. เศรษฐกิจของจังหวัดมีการขยายตัวในอัตราที่เหมาะสมอย่างยั่งยืน
2. ประชาชนมีคุณภาพชีวิตที่ดี มีความมั่นคง ควบคู่กับคุณธรรมและจริยธรรม และการดำรงชีวิตตามแนวทางเศรษฐกิจพอเพียง
3. สังคมและชุมชนมีความเข้มแข็ง อยู่เย็นเป็นสุข ความเหลื่อมล้ำลดลง
4. ทรัพยากรธรรมชาติและสิ่งแวดล้อม ได้รับการดูแล คุ้มครองและใช้ประโยชน์อย่างยั่งยืน

4 ยุทธศาสตร์

ยุทธศาสตร์ที่ 1 การส่งเสริมเกษตรปลอดภัย การเพิ่มประสิทธิภาพการผลิตและสร้างมูลค่าเพิ่ม

ยุทธศาสตร์ที่ 2 ส่งเสริมและพัฒนาการท่องเที่ยว

ยุทธศาสตร์ที่ 3 การพัฒนาคุณภาพชีวิต และเสริมสร้างความมั่นคงของคนและชุมชน

ยุทธศาสตร์ที่ 4 การบริหารจัดการทรัพยากรธรรมชาติและสิ่งแวดล้อมอย่างยั่งยืน

ยุทธศาสตร์ที่ 5 เสริมสร้างขีดความสามารถในการแข่งขัน และเพิ่มประสิทธิภาพการบริหารจัดการ

8. นโยบายมหาวิทยาลัยราชภัฏเพชรบูรณ์ (พ.ศ.2560 – 2564)

เพื่อให้มหาวิทยาลัยราชภัฏเพชรบูรณ์เป็นสถาบันอุดมศึกษาเพื่อพัฒนาท้องถิ่นให้บรรลุวัตถุประสงค์ตามมาตรา 7 และมาตรา 8 แห่งพระราชบัญญัติมหาวิทยาลัยราชภัฏ พ.ศ. 2547 และมี นโยบาย กรอบทิศทางการดำเนินงานตามภารกิจที่สามารถตอบสนองความต้องการของสังคมและท้องถิ่นได้อย่างแท้จริง

อาศัยอำนาจตามความในมาตรา 18 (1) และ (2) แห่งพระราชบัญญัติมหาวิทยาลัยราชภัฏ พ.ศ. 2547 ประกอบกับมติสภามหาวิทยาลัยราชภัฏเพชรบูรณ์ในการประชุมครั้งที่ 1/2561 เมื่อวันที่ 24 มกราคม 2561 สภามหาวิทยาลัยจึงกำหนดนโยบายมหาวิทยาลัยราชภัฏเพชรบูรณ์ ดังนี้

1. นโยบายตามยุทธศาสตร์มหาวิทยาลัยราชภัฏเพื่อพัฒนาท้องถิ่นระยะ 20ปี (พ.ศ. 2560 – 2579)

1.1 ยุทธศาสตร์ที่ 1 การพัฒนาท้องถิ่น

สร้างความเท่าเทียมกันในสังคมและความเข้มแข็งชุมชนท้องถิ่น พร้อมทั้งฟื้นฟูและอนุรักษ์ทรัพยากรธรรมชาติและสิ่งแวดล้อมให้คงความสมบูรณ์เป็นรากฐานการพัฒนาที่มั่นคง

1.1.1 ส่งเสริมและสนับสนุนการบูรณาการพันธกิจสัมพันธ์เพื่อยกระดับเศรษฐกิจของท้องถิ่น*

1.1.2 ส่งเสริมและสนับสนุนการบูรณาการพันธกิจสัมพันธ์เพื่อพัฒนาสังคมท้องถิ่น*

1.1.3 ส่งเสริมและสนับสนุนการบูรณาการพันธกิจสัมพันธ์เพื่อพัฒนาสิ่งแวดล้อมและพื้นที่ป่าของท้องถิ่น*

1.1.4 จัดตั้งศูนย์การเรียนรู้ด้านภาษาต่างประเทศ ปรัชญาเศรษฐกิจพอเพียง และมะขามหวานเพื่อยกระดับคุณภาพชีวิตของคนในชุมชน

1.1.5 ปรับปรุงและพัฒนาภูมิทัศน์ให้เป็นมหาวิทยาลัยแห่งการเรียนรู้*

1.1.6 มุ่งเน้นให้ทุกคณะมีส่วนร่วมในโครงการประชารัฐเพื่อพัฒนาท้องถิ่นอย่างยั่งยืน*

1.2 ยุทธศาสตร์ที่ 2 การผลิตและพัฒนาครู

มุ่งผลิตบัณฑิต พัฒนาครูและบุคลากรทางการศึกษาให้มีคุณภาพมาตรฐาน สามารถนำนวัตกรรมมาจัดการเรียนรู้ และเป็นครูมืออาชีพ

1.2.1 มุ่งเน้นการผลิตบัณฑิตและพัฒนาครูตลอดจนบุคลากรทางการศึกษาให้มีคุณภาพมาตรฐานทั้งในด้านวิชาการและวิชาชีพ*

1.2.2 สนับสนุนให้อาจารย์และนักศึกษาครูศึกษา ค้นคว้า วิจัยนวัตกรรมจัดการเรียนรู้ที่ใช้ประโยชน์ได้จริง

1.2.3 เสริมสร้างและพัฒนาบัณฑิตครูให้ได้รับใบประกอบวิชาชีพครู และเป็นครูมืออาชีพ*

1.2.4 สนับสนุนการพัฒนาหลักสูตร PLC ที่มีประสิทธิภาพเพื่อพัฒนาครูให้ได้รับวิทยฐานะที่สูงขึ้น*

1.2.5 สร้างสรรค์การจัดกิจกรรมพี่เลี้ยงโรงเรียนขนาดเล็กที่ช่วยแก้ปัญหาของโรงเรียนได้*

1.2.6 พัฒนาโมเดลการสร้างครูมืออาชีพ เพื่อยกระดับคุณภาพของครูในชุมชน

1.3 ยุทธศาสตร์ที่ 3 ยกระดับคุณภาพการศึกษา

สร้างความแข็งแกร่งทางวิชาการและวิชาชีพเพื่อความเป็นเลิศทางคุณภาพทางการศึกษา และมีศักยภาพในการแข่งขัน

1.3.1 มุ่งเน้นและผลักดันการ Re-profile ของมหาวิทยาลัยให้ดำเนินการได้สอดคล้องกับ ยุทธศาสตร์มหาวิทยาลัยราชภัฏเพื่อพัฒนาท้องถิ่น*

1.3.2 มุ่งมั่นการเป็นมหาวิทยาลัยชั้นนำตามมาตรฐานสากลโดยยึดหลักธรรมาภิบาล ปรัชญาเศรษฐกิจพอเพียง การสร้างสรรค์การมีส่วนร่วมของผู้เกี่ยวข้อง และการสร้างเครือข่ายความร่วมมือกับ มหาวิทยาลัยในประเทศและนานาชาติ

1.3.3 ปรับปรุงและพัฒนาให้มีการบูรณาการหลักสูตรให้มีมาตรฐานและมีจุดเด่นตาม ยุทธศาสตร์และ Re-profile ของมหาวิทยาลัย*

1.3.4 จัดทำแผนบริหารและพัฒนาบุคลากรที่สอดคล้องกับการ Re-profile มหาวิทยาลัย*

1.3.5 สนับสนุนการเข้าสู่ตำแหน่งทางวิชาการ และการมีคุณวุฒิสูงขึ้นของอาจารย์และ การเข้าสู่ตำแหน่งที่สูงขึ้นของบุคลากรสายสนับสนุน*

1.3.6 มุ่งเน้นการพัฒนาความสามารถด้านภาษาต่างประเทศ และด้านเทคโนโลยี สารสนเทศของบุคลากร เพื่อการแข่งขันได้ของมหาวิทยาลัย*

1.3.7 มุ่งเน้นและพัฒนางานวิจัยทางด้านการเรียนการสอน เพื่อส่งเสริมความเป็นเลิศ ทางคุณภาพทางการศึกษา

1.4 ยุทธศาสตร์ที่ 4 พัฒนาระบบบริหารจัดการ

มุ่งมั่นการบริหารจัดการมหาวิทยาลัยแบบธรรมาภิบาล ด้วยหลักปรัชญาเศรษฐกิจพอเพียง และศาสตร์พระราชานั้นจะนำไปสู่การพัฒนาที่มั่นคงและยั่งยืน

1.4.1 ส่งเสริม สนับสนุน สืบสาน และพัฒนาวัฒนธรรมองค์กรในการอยู่ร่วมกันแบบ กัลยาณมิตรของบุคลากรในมหาวิทยาลัย*

1.4.2 สนับสนุนและกำกับการบริหารจัดการทั่วไปของมหาวิทยาลัยในอำนาจ และหน้าที่ ตามมาตรา ๑๘ แห่งพระราชบัญญัติมหาวิทยาลัยราชภัฏ พ.ศ. ๒๕๔๗*

1.4.3 จัดทำแผนและการดำเนินกิจการของมหาวิทยาลัยตามพันธกิจทุกด้าน เพื่อให้ บรรลุผลให้เกิดประสิทธิภาพและประสิทธิผล

1.4.4 พัฒนามหาวิทยาลัยให้เป็นมหาวิทยาลัยแห่งการเรียนรู้ และพัฒนาเครือข่ายกลุ่ม มหาวิทยาลัยราชภัฏสู่ความเป็นเลิศ

1.4.5 ส่งเสริมและสนับสนุนการประยุกต์ใช้การบริหารจัดการสมัยใหม่ เช่น ธรรมาภิบาล องค์กรแห่งการเรียนรู้ การบริหารการประเมินผลงานแบบครบวงจร

1.4.6 มุ่งเน้นการบริหารงานแบบธรรมาภิบาล ด้วยหลักปรัชญาเศรษฐกิจพอเพียงและ ศาสตร์พระราชานั้น และผลักดันให้มหาวิทยาลัยเป็นองค์กรโปร่งใส*

1.4.7 เสริมสร้างสุขภาวะสังคมในองค์กร และมุ่งเน้นให้มีการสื่อสารองค์กรโดยใช้ เทคโนโลยีสารสนเทศ เพื่อการบริหารงานที่มีประสิทธิภาพสู่ความเป็นเลิศ

1.4.8 เร่งรัดปรับปรุงให้มีโครงสร้างการบริหารองค์กร การบริหารงบประมาณและ ทรัพยากรทางการศึกษาอย่างมีประสิทธิภาพและคุ้มค่า*

1.4.9 ผลักดันให้มีการเชิดชูเกียรติคนดีและคนเก่งของมหาวิทยาลัยให้สังคมได้รับรู้ อย่าง ต่อเนื่อง*

1.4.10 ปรับปรุงระเบียบ ข้อบังคับของมหาวิทยาลัยให้มีความถูกต้อง เป็นปัจจุบัน

2. นโยบายตามภารกิจ

2.1 นโยบายการผลิตบัณฑิต

มุ่งผลิตบัณฑิตที่มีคุณภาพมาตรฐานและเป็นเลิศทั้งในด้านวิชาการและวิชาชีพ มีทักษะการคิดวิเคราะห์ มีจิตอาสา และมีความเป็นผู้นำ

2.1.1 ปรับปรุงและพัฒนาหลักสูตรให้ทันสมัย มีมาตรฐาน และเป็นที่ยอมรับและมีจุดเด่นที่สอดคล้องกับความต้องการของสังคม

2.1.2 มุ่งเน้นการผลิตบัณฑิตให้มีคุณภาพมาตรฐานและเป็นเลิศ ทั้งในด้านวิชาการและวิชาชีพ*

2.1.3 มุ่งเน้นพัฒนาหลักสูตรให้มีความเหมาะสมและมาตรฐานที่สอดคล้องกับบริบทที่เปลี่ยนแปลงเพื่อรองรับการเป็น Thailand ๔.๐

2.1.4 ผลักดันการจัดการเรียนการสอนให้ผู้เรียนมีความรู้และทักษะในศตวรรษที่ ๒๑ และ Thailand ๔.๐*

2.1.5 สนับสนุนให้มีเครือข่ายสหกิจศึกษากับหน่วยงานต่าง ๆ ทั้งในประเทศและต่างประเทศ

2.1.6 พัฒนาให้บัณฑิตมีทักษะการคิดวิเคราะห์และทักษะการเป็นผู้ประกอบการรุ่นใหม่ (Startup)*

2.1.7 พัฒนาความเป็นผู้นำ กล้าคิด กล้าทำ และกล้าแสดงออกให้บัณฑิตเพื่อนำไปใช้ในการปฏิบัติงาน*

2.1.8 พัฒนาการมีจิตอาสาให้เป็นคุณลักษณะบัณฑิตของมหาวิทยาลัย*

2.1.9 ผลักดันให้มีระบบการดูแลและการให้คำปรึกษาที่หลากหลายและรวดเร็ว*

2.1.10 สนับสนุนให้นักศึกษาเข้าแข่งขันความสามารถทางวิชาการ วิชาชีพ และกิจกรรมต่าง ๆ ในระดับประเทศและนานาชาติ

2.1.11 พัฒนาระบบและกลไกการจัดการศึกษาระดับบัณฑิตศึกษาให้มีประสิทธิภาพ*

2.1.12 พัฒนาศูนย์เด็กเล็กให้เป็นโรงเรียนสาธิตเพื่อพัฒนาเทคนิคการสอนของนักศึกษาและอาจารย์คณะครุศาสตร์

2.1.13 จัดตั้งหน่วยงานใหม่ระดับคณะวิชาที่มีสภาวิชาชีพรับรอง หากมีความพร้อมและจำเป็นจะจัดตั้งคณะวิชาอื่นให้รวมเป็นคณะที่มีลักษณะของศาสตร์เดียวกัน

2.2 นโยบายการพัฒนางานวิจัย

สร้างงานวิจัยเชิงพาณิชย์ และวิจัยแบบสหวิทยาการที่มีคุณภาพสู่การตีพิมพ์เผยแพร่ระดับนานาชาติ และการจัดการทรัพย์สินทางปัญญา

2.2.1 ส่งเสริมและสนับสนุนการวิจัยอย่างเป็นระบบ และเป็นรูปธรรม การพัฒนาองค์ความรู้เพื่อเสริมสร้างความเข้มแข็งทางวิชาการและพัฒนาท้องถิ่น*

2.2.2 สนับสนุนให้มีการทำวิจัยเชิงพาณิชย์ และวิจัยแบบสหวิทยาการที่ตอบสนองการพัฒนาท้องถิ่น

2.2.3 พัฒนาระบบการติดตามผลลัพธ์ ผลกระทบ หรือการใช้ประโยชน์จากการวิจัยที่บูรณาการกับการบริการวิชาการอย่างเป็นรูปธรรม*

2.2.4 ผลักดันให้นักวิจัยขอแหล่งทุนวิจัยจากหน่วยงานภายนอกทั้งในประเทศและต่างประเทศ*

2.2.5 ผลักดันการตีพิมพ์เผยแพร่ผลงานวิจัยที่มีคุณภาพในรูปแบบที่หลากหลาย และสามารถนำไปขอกำหนดตำแหน่งทางวิชาการได้*

2.2.6 ส่งเสริมสนับสนุนให้มีคณะกรรมการต่าง ๆ ที่เกี่ยวข้องกับการวิจัยเพื่อดูแล และรับผิดชอบเพื่อให้งานวิจัยมีมาตรฐานตามสากล

2.2.7 ผลักดันให้พัฒนาวารสารราชภัฏเพชรบูรณ์สารขึ้นสู่ฐาน TCI กลุ่ม ๑ เพื่อเป็นแหล่งเผยแพร่ผลงานของอาจารย์และนักศึกษา*

2.2.8 มุ่งเน้นการสร้างสรรค และดูแลผู้ประกอบการใหม่ (Startup) อย่างเป็นระบบและต่อเนื่องจนสามารถดำเนินธุรกิจได้ด้วยตนเอง*

2.2.9 สนับสนุนให้ผู้ประกอบการใหม่ (Startup) ใช้นวัตกรรมในการประกอบธุรกิจ เพื่อเพิ่มขีดความสามารถและแข่งขันได้

2.2.10 ผลักดันให้ศูนย์วิทยาศาสตร์และเทคโนโลยีมุ่งสู่ความเป็นเลิศที่สามารถสร้างนวัตกรรมเพื่อใช้ในการพัฒนาท้องถิ่น*

2.2.11 เร่งรัดผลักดันให้การดำเนินการด้านทรัพย์สินทางปัญญาอย่างเป็นรูปธรรม เพื่อแสดงศักยภาพด้านการวิจัยของมหาวิทยาลัย

2.2.12 ส่งเสริม และพัฒนางานวิจัยอย่างเป็นระบบโดยผ่านโครงการ Mentorship coaching*

2.2.13 สร้างสรรค และจัดทำระบบการสร้างแรงบันดาลใจสำหรับการวิจัย การตีพิมพ์ และการได้รับรางวัล

2.3 นโยบายการพัฒนางานบริการวิชาการ

ผลักดันให้มีการบูรณาการพันธกิจสัมพันธ์กับการเรียนการสอนและการวิจัยโดยน้อมนำแนวพระราชดำริมาบูรณาการแก้ไขปัญหาและพัฒนาท้องถิ่นให้มีความเข้มแข็งและยั่งยืน

2.3.1 มุ่งเน้นบูรณาการพันธกิจสัมพันธ์ เพื่อพัฒนาเศรษฐกิจสังคมและสิ่งแวดล้อมท้องถิ่น*

2.3.2 พัฒนาศักยภาพชุมชนและผู้ประกอบการใหม่ด้วยศาสตร์พระราชา และ Thailand ๔.๐

2.3.3 พัฒนาความร่วมมือกับหน่วยงานต่าง ๆ ในการบูรณาการพันธกิจสัมพันธ์เพื่อพัฒนาท้องถิ่น*

2.3.4 สนับสนุนเผยแพร่ผลงานการบูรณาการพันธกิจสัมพันธ์ และงานวิจัยเพื่อพัฒนาท้องถิ่นสู่สาธารณชน*

2.3.5 มุ่งมั่นในการบริการทางวิชาการที่ตอบสนองความต้องการที่แท้จริงของสังคม*

2.3.6 สนับสนุนผลักดันให้ทุกหน่วยงานมีโครงการพันธกิจสัมพันธ์ที่น้อมนำแนวพระราชดำริมาบูรณาการแก้ไขปัญหาและพัฒนาท้องถิ่นให้มีความเข้มแข็งและยั่งยืน*

2.4 นโยบายการพัฒนางานด้านการทำงานบำรุงศิลปวัฒนธรรม

อนุรักษ์ สืบสาน และฟื้นฟู ศิลปะและวัฒนธรรม ภูมิปัญญาท้องถิ่นให้เป็นมรดกชาติ และเชื่อมโยงกับการท่องเที่ยวเพื่อสร้างมูลค่าเพิ่มให้กับการท่องเที่ยวของท้องถิ่น

2.4.1 ส่งเสริมและสนับสนุน การอนุรักษ์ การสืบสาน และการฟื้นฟูศิลปะและวัฒนธรรม ภูมิปัญญาท้องถิ่นให้เป็นมรดกชาติ*

- 2.4.2 พัฒนาและเผยแพร่องค์ความรู้ด้านศิลปะและวัฒนธรรมท้องถิ่นทั้งในประเทศและต่างประเทศ*
- 2.4.3 ผลักดันและสร้างเสริมการเชื่อมโยงศิลปวัฒนธรรมกับการท่องเที่ยวเพื่อเพิ่มมูลค่าให้กับชุมชน*
- 2.4.4 ผลักดันการพัฒนาวารสารศิลปวัฒนธรรมเข้าสู่ฐาน TCI เพื่อเผยแพร่องค์ความรู้ด้านศิลปะและวัฒนธรรมท้องถิ่น
- 2.4.5 พัฒนาความร่วมมือกับหน่วยงานต่าง ๆ ในการทำนุบำรุงศิลปวัฒนธรรมของจังหวัด*
- 2.4.6 สนับสนุนการจัดทำศูนย์การเรียนรู้ที่เกี่ยวข้องกับวัฒนธรรม หอวัฒนธรรม (ชาติพันธุ์) พิพิธภัณฑ์ หรือหอจดหมายเหตุ เพื่อเพิ่มมูลค่าให้กับการท่องเที่ยวในท้องถิ่น*
- 2.4.7 ผลักดันให้อุทยานประวัติศาสตร์ศรีเทพขึ้นเป็นมรดกโลกจากองค์ความรู้ที่ได้จากการวิจัย และการบูรณาการพันธกิจสัมพันธ์
- 2.4.8 สร้างสรรค์ให้มีกิจกรรมการแสดงแลกเปลี่ยนวัฒนธรรมระดับนานาชาติ
- 2.4.9 ส่งเสริมและสนับสนุนงานวิจัย และการตีพิมพ์เผยแพร่งานวิจัยด้านศิลปะและวัฒนธรรมของท้องถิ่นสู่ระดับชาติและนานาชาติ

ทั้งนี้ เมื่อมหาวิทยาลัยได้ติดตามผลการดำเนินงานตามนโยบาย อาจให้มีการทบทวนนโยบายเป็นระยะ ๆ ตามบริบทที่เปลี่ยนแปลงไป

บทที่ 2

การวิเคราะห์ศักยภาพมหาวิทยาลัยราชภัฏเพชรบูรณ์

ข้อมูลพื้นฐาน

1. ประวัติความเป็นมา

มหาวิทยาลัยราชภัฏเพชรบูรณ์ ก่อตั้งขึ้นเมื่อ พ.ศ. 2514 โดยนายจำรูญ ปิยมบุตระ ผู้ว่าราชการเพชรบูรณ์ร่วมกับพ่อค้าประชาชนและสมาชิกผู้แทนราษฎรจังหวัดเพชรบูรณ์ ได้ทำหนังสือถึงรัฐมนตรีว่าการกระทรวงศึกษาธิการ เพื่อขอจัดตั้งวิทยาลัยครูขึ้น บนพื้นที่ 856 ไร่ 3 งาน 57 ตารางวา บริเวณถนนสระบุรี-หล่มสัก ตำบลสะเดียง อำเภอเมือง จังหวัดเพชรบูรณ์ 67000

กระทรวงศึกษาธิการพิจารณาแล้วอนุมัติให้สร้างวิทยาลัยครูขึ้นที่จังหวัดเพชรบูรณ์ โดยประกาศตั้งเมื่อวันที่ 29 กันยายน พ.ศ. 2516 และได้แต่งตั้งให้นายน้อย สีป้อ อาจารย์เอกวิทยาลัยครูพิบูลสงคราม จังหวัดพิษณุโลก มารักษาราชการในตำแหน่งอาจารย์ใหญ่ วิทยาลัยครูเพชรบูรณ์ ตั้งแต่วันที่ 1 ตุลาคม พ.ศ. 2516

วันที่ 19 สิงหาคม 2518 มีการประกาศใช้ “พระราชบัญญัติวิทยาลัยครู พุทธศักราช 2518” วิทยาลัยครูจึงได้รับการยกฐานะเป็นสถาบันอุดมศึกษาสังกัดกระทรวงศึกษาธิการ และได้รับนักศึกษารุ่นแรกในปีการศึกษา 2519 โดยรับผิดชอบการศึกษาในเขตจังหวัดเพชรบูรณ์ และจังหวัดพิจิตร

พ.ศ. 2527 มีการประกาศใช้พระราชบัญญัติวิทยาลัยครู (ฉบับที่ 2) พ.ศ. 2527 มีผลให้วิทยาลัยครูสามารถผลิตบัณฑิตสาขาวิชาขึ้นที่ไม่ใช่วิชาชีพครูได้

พ.ศ. 2528 สภาการฝึกหัดครู ได้กำหนดข้อบังคับกลุ่มวิทยาลัยครูให้เรียกกลุ่มวิทยาลัยครูซึ่งประกอบไปด้วยวิทยาลัยครูเพชรบูรณ์ วิทยาลัยครูพิบูลสงคราม วิทยาลัยครูนครสวรรค์ และวิทยาลัยครูกำแพงเพชร สหวิทยาลัยพุทธชินราช สำนักงานสหวิทยาลัยครูตั้งอยู่ที่วิทยาลัยครูพิบูลสงคราม

พ.ศ. 2538 พระบาทสมเด็จพระปรมินทรมหาภูมิพลอดุลยเดชฯ ได้ลงพระปรมาภิไธยประกาศในราชกิจจานุเบกษา และเริ่มใช้พระราชบัญญัติสถาบันราชภัฏ เมื่อวันที่ 25 มกราคม 2538

พ.ศ. 2547 พระราชบัญญัติมหาวิทยาลัยราชภัฏมีผลบังคับใช้ ทำให้สถาบันราชภัฏเพชรบูรณ์เปลี่ยนสถานภาพเป็น “มหาวิทยาลัยราชภัฏเพชรบูรณ์” โดยสมบูรณ์

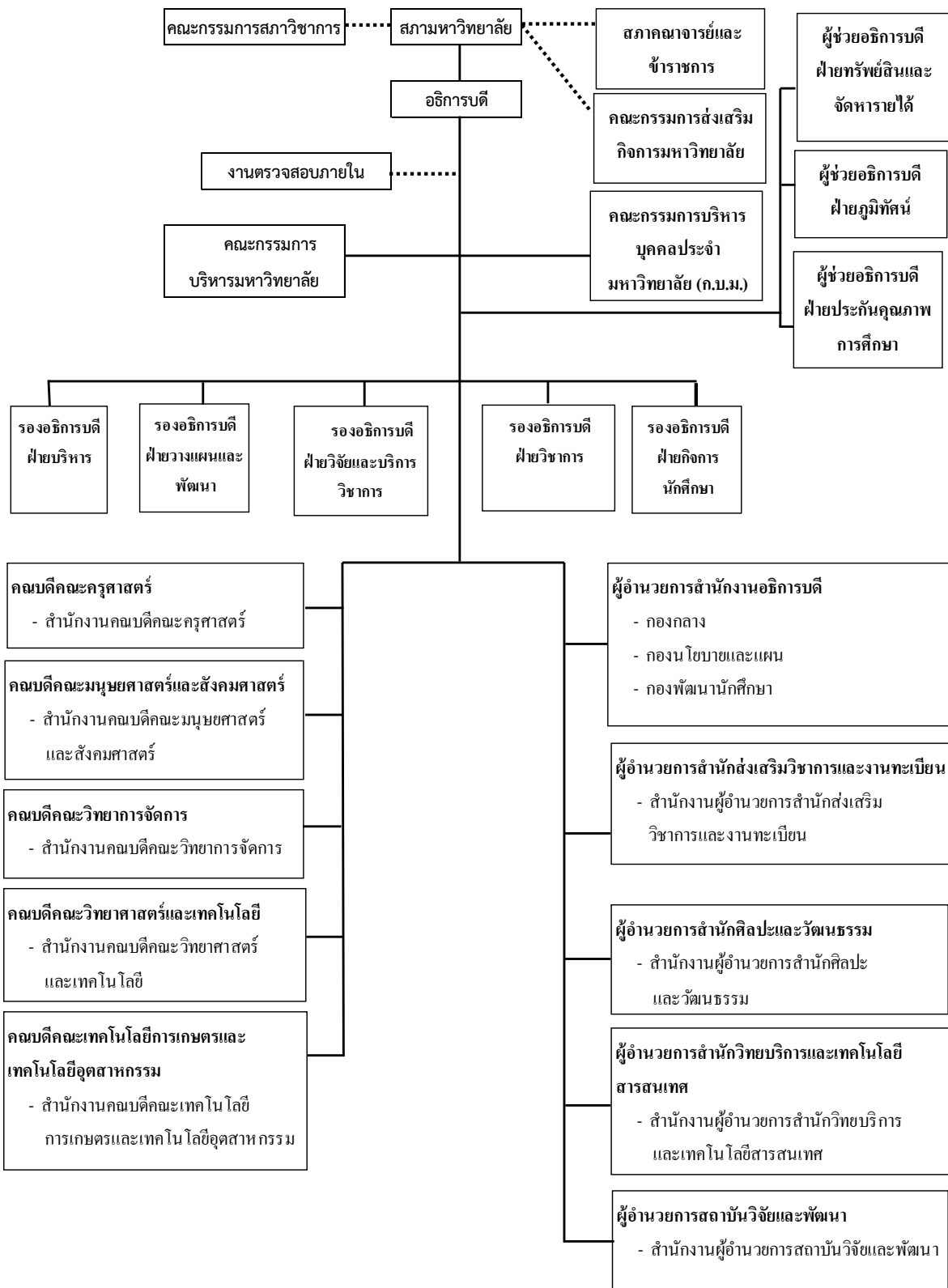
ปัจจุบันมหาวิทยาลัยราชภัฏเพชรบูรณ์ ประกอบด้วยส่วนราชการภายใน จำนวน 10 หน่วยงาน ได้แก่

1. คณะครุศาสตร์
2. คณะมนุษยศาสตร์และสังคมศาสตร์
3. คณะวิทยาการจัดการ
4. คณะวิทยาศาสตร์และเทคโนโลยี
5. คณะเทคโนโลยีการเกษตรและเทคโนโลยีอุตสาหกรรม
6. สำนักงานอธิการบดี
 - กองกลาง
 - กองนโยบายและแผน
 - กองพัฒนานักศึกษา

7. สำนักส่งเสริมวิชาการและงานทะเบียน
8. สำนักวิทยบริการและเทคโนโลยีสารสนเทศ
9. สำนักศิลปะและวัฒนธรรม
10. สถาบันวิจัยและพัฒนา

ดำเนินงานตามพันธกิจหลักใน มาตรา 7 ของพระราชบัญญัติมหาวิทยาลัยราชภัฏ พ.ศ. 2547 โดยมีวัตถุประสงค์ในการผลิตบัณฑิต การวิจัย การให้บริการวิชาการ การทำนุบำรุงศิลปวัฒนธรรม และการอนุรักษ์ภูมิปัญญาท้องถิ่น ให้สืบสานคงอยู่ตลอดไป ดังเอกลักษณ์ที่ได้ประกาศไว้ คือ “มหาวิทยาลัยราชภัฏเพชรบูรณ์เป็นแหล่งองค์ความรู้ เพื่อพัฒนาท้องถิ่น”

โครงสร้างของมหาวิทยาลัยราชภัฏเพชรบูรณ์



2. บุคลากรของมหาวิทยาลัย ประจำปีงบประมาณ พ.ศ. 2561

ข้อมูลบุคลากรของมหาวิทยาลัยจากระบบ PMIS รายงานระบบบุคลากร ณ วันที่ 18 พฤษภาคม 2561 มหาวิทยาลัยราชภัฏเพชรบูรณ์มีจำนวนบุคลากร สรุปได้ดังนี้

ตารางที่ 1 มหาวิทยาลัยราชภัฏเพชรบูรณ์ มีบุคลากรจำแนกตามสายงาน จำนวนทั้งสิ้น 673 คน ดังนี้

บุคลากร	จำนวน	ร้อยละ
สายวิชาการ	309	45.91
สายสนับสนุน	364	54.09
รวม	673	100.00

จากตารางที่ 1 แสดงให้เห็นจำนวนบุคลากรสายวิชาการและสายสนับสนุนวิชาการ มหาวิทยาลัย มีบุคลากรทั้งสิ้น 673 คน บุคลากรสายวิชาการ จำนวน 309 คน คิดเป็นร้อยละ 45.91 และบุคลากรสายสนับสนุนวิชาการ จำนวน 364 คน คิดเป็นร้อยละ 54.09

ตารางที่ 2 จำนวนของบุคลากรสายวิชาการและสายสนับสนุน จำแนกตามประเภทบุคลากร

บุคลากร	ข้าราชการ	พนง.ม.	พนง.ราชการ	ลจ.ประจำ	ลจ.ชั่วคราว	รวม
สายวิชาการ	72	213	-	-	24	309
สายสนับสนุน	11	180	27	15	131	364
รวม	83	393	27	15	155	673

จากตารางที่ 2 บุคลากรสายวิชาการ จำนวน 309 คน ข้าราชการ จำนวน 72 คน พนักงานมหาวิทยาลัย จำนวน 213 คน และลูกจ้างชั่วคราวในตำแหน่งอาจารย์พิเศษ จำนวน 24 คน คิดเป็นร้อยละ 23.30, 68.93 และ 7.77 ตามลำดับ และในส่วนของบุคลากรสายสนับสนุน มีข้าราชการ จำนวน 11 คน พนักงานมหาวิทยาลัย จำนวน 180 คน พนักงานราชการ จำนวน 27 คน ลูกจ้างประจำ จำนวน 15 คน และลูกจ้างชั่วคราว จำนวน 131 คน คิดเป็นร้อยละ 3.02, 49.45, 7.42, 4.12 และ 35.99 ตามลำดับ สัดส่วนข้าราชการสายวิชาการเทียบกับข้าราชการสายสนับสนุน คิดเป็นร้อยละ 86.75 สัดส่วนพนักงานมหาวิทยาลัยสายวิชาการเทียบกับพนักงานมหาวิทยาลัยสายสนับสนุน คิดเป็นร้อยละ 54.20

ตารางที่ 3 ข้อมูลบุคลากรสายวิชาการที่ดำรงตำแหน่งทางวิชาการ

บุคลากร	ศ.	รศ.	ผศ.	อาจารย์	รวม
ข้าราชการ	-	5	25	42	72
พนักงานมหาวิทยาลัย	-	-	6	207	213
อาจารย์ประจำพิเศษ	-			22	22
ลูกจ้าง	-	1	1		2
รวม		6	32	271	309

จากตารางที่ 3 มหาวิทยาลัยราชภัฏเพชรบูรณ์มีข้าราชการที่ดำรงตำแหน่งรองศาสตราจารย์ จำนวน 5 คน และดำรงตำแหน่งผู้ช่วยศาสตราจารย์ 25 คน และไม่ได้ดำรงตำแหน่งทางวิชาการจำนวน 42 คน มีพนักงานมหาวิทยาลัยที่ดำรงตำแหน่งผู้ช่วยศาสตราจารย์ 6 คน และไม่ได้ดำรงตำแหน่งทางวิชาการจำนวน 207 คน มีอาจารย์ประจำพิเศษไม่ได้ดำรงตำแหน่งทางวิชาการจำนวน 22 คน และมีลูกจ้างดำรงตำแหน่งรองศาสตราจารย์ จำนวน 1 คน และดำรงตำแหน่งผู้ช่วยศาสตราจารย์ 1 คน

ตารางที่ 4 จำนวนข้อมูลจำแนกตามวุฒิการศึกษา (จำแนกตามคณะและระดับคุณวุฒิสูงสุด)

บุคลากร	ปริญญาเอก	ปริญญาโท	ปริญญาตรี	ต่ำกว่าปริญญาตรี	รวม
สายวิชาการ	70	234	5	-	309
สายสนับสนุน	3	38	139	184	364
รวม	73	272	144	184	673

จากตารางที่ 4 มหาวิทยาลัยราชภัฏเพชรบูรณ์มีบุคลากรสายวิชาการที่มีคุณวุฒิระดับปริญญาเอก จำนวน 70 คน คิดเป็นร้อยละ 22.65 ระดับปริญญาโท จำนวน 234 คน คิดเป็นร้อยละ 75.73 และระดับปริญญาตรี จำนวน 5 คน คิดเป็นร้อยละ 1.62 บุคลากรสายสนับสนุนวิชาการ ที่มีคุณวุฒิระดับปริญญาเอก จำนวน 3 คน คิดเป็นร้อยละ 0.82 ระดับปริญญาโท จำนวน 38 คน คิดเป็นร้อยละ 10.44 ระดับปริญญาตรี จำนวน 139 คน คิดเป็นร้อยละ 38.19 และระดับต่ำกว่าปริญญาตรี จำนวน 184 คน คิดเป็นร้อยละ 50.55

3. ข้อมูลนักศึกษามหาวิทยาลัยราชภัฏเพชรบูรณ์ ประจำปีการศึกษา พ.ศ.2560

ตารางที่ 5 จำนวนนักศึกษาทั้งหมด จำแนกตามคณะ

คณะ	ประเภทนักศึกษา		รวม
	ภาคปกติ	ภาคพิเศษ	
คณะครุศาสตร์	1,446	1	1,447
คณะมนุษยศาสตร์และสังคมศาสตร์	1,859	421	2,280
คณะวิทยาการจัดการ	1,104	268	1,372
คณะวิทยาศาสตร์และเทคโนโลยี	657	95	752
คณะเทคโนโลยีการเกษตรและเทคโนโลยีอุตสาหกรรม	907	47	954
รวมทั้งสิ้น	5,973	832	6,805

ตารางที่ 6 จำนวนนักศึกษาทั้งหมด จำแนกตามระดับการศึกษา

คณะ	ระดับการศึกษา				รวม
	ปริญญาตรี	ปริญญาโท	ปริญญาเอก	กศ.ปช.	
คณะครุศาสตร์	1,446	-	1	-	1,447
คณะมนุษยศาสตร์และสังคมศาสตร์	1,859	15	8	398	2,280
คณะวิทยาการจัดการ	1,104	2	-	266	1,372
คณะวิทยาศาสตร์และเทคโนโลยี	657	2	-	93	752
คณะเทคโนโลยีการเกษตรและเทคโนโลยีอุตสาหกรรม	907	-	-	47	954
รวมทั้งสิ้น	5,973	19	9	804	6,805

4. ข้อมูลด้านงบประมาณ

ตารางที่ 7 ข้อมูลงบประมาณ ประจำปีงบประมาณ 2561 จำแนกตามประเภทงบประมาณ

ประเภทงบประมาณ	จำนวนเงิน	ร้อยละ
งบประมาณแผ่นดิน	391,647,500	81.27
งบรายได้	90,264,800	18.73
รวม	481,912,300	100

ตารางที่ 8 เปรียบเทียบจำนวนงบประมาณ ที่ได้รับจัดสรร ประจำปีงบประมาณ 2559 – 2561 จำแนกตามประเภทงบประมาณ

ปีงบประมาณ	2559		2560		2561	
	จำนวน	ร้อยละ	จำนวน	ร้อยละ	จำนวน	ร้อยละ
งบประมาณแผ่นดิน	460,303,300	81.68	449,642,200	82.53	391,647,500	81.27
งบรายได้	103,231,200	18.32	95,204,900	17.47	90,264,800	18.73
รวม	563,534,560	100	544,847,100	100	481,912,300	100

ตารางที่ 9 สัดส่วนงบประมาณจำแนกตามการใช้จ่ายและประเด็นยุทธศาสตร์ ประจำปีงบประมาณ พ.ศ. 2561

ประเด็นยุทธศาสตร์	แผ่นดิน	ร้อยละ	รายได้	ร้อยละ	รวม	ร้อยละ
รายการบุคลากรภาครัฐ/ ค่าใช้จ่ายขั้นต่ำ	230,708,900	58.71	22,324,680	24.73	253,033,580	52.51
1. ปฏิรูประบบบริหาร จัดการมหาวิทยาลัยให้มี ประสิทธิภาพด้วยหลัก ธรรมาภิบาล	81,723,960	20.87	38,952,615	43.15	120,676,575	25.04
2. ยกระดับคุณภาพ การผลิตบัณฑิตนักปฏิบัติให้ มีคุณภาพ และมีสมรรถนะ ตรงตามความต้องการของ ตลาดแรงงานและรองรับ การพัฒนาประเทศ	58,008,092	14.81	21,409,361	23.72	79,417,453	16.48

ประเด็นยุทธศาสตร์	แผ่นดิน	ร้อยละ	รายได้	ร้อยละ	รวม	ร้อยละ
3. ปฏิรูปการผลิตและ พัฒนาสู่ความเป็นครู มืออาชีพ	1,000,000	0.26	667,465	0.74	1,667,465	0.35
4. พัฒนาระบบการบริหาร จัดการ ยกกระดับคุณภาพ และมาตรฐานการวิจัย พัฒนาสู่มาตรฐานสากล	10,082,230	2.57	908,000	1.01	10,990,230	2.28
5. การให้บริการ ทางวิชาการ การแลกเปลี่ยนเรียนรู้ การถ่ายทอดเทคโนโลยี การน้อมนำ แนวพระราชดำริ ให้สนองตอบกับความ ต้องการของท้องถิ่น และสังคม	6,953,700	1.78	1,087,764	1.21	8,041,464	1.67
6. สืบสาน เผยแพร่ ฟื้นฟู และอนุรักษ์ศิลปวัฒนธรรม ขนบธรรมเนียมประเพณี รวมทั้งภูมิปัญญาท้องถิ่น	485,000	0.12	609,395	0.68	1,094,995	0.23
7. พัฒนาคุณภาพและ มาตรฐานอาจารย์และ บุคลากรสู่สากล	2,685,018	0.69	4,305,520	4.77	6,990,538	1.45
รวม	391,647,500	100.00	90,264,800	100.00	481,912,300	100.00

ตารางที่ 10 เปรียบเทียบจำนวนงบประมาณที่ได้รับจัดสรร ประจำปีงบประมาณ พ.ศ. 2560 – 2561
จำแนกตามประเด็นยุทธศาสตร์

ประเด็นยุทธศาสตร์	ปีงบประมาณ	
	2560	2561
รายการบุคลากรภาครัฐ/ค่าใช้จ่ายขั้นต่ำ	256,938,230	253,033,580
1. ปฏิรูประบบบริหารจัดการมหาวิทยาลัยให้มี ประสิทธิภาพด้วยหลักธรรมาภิบาล	179,836,521	120,676,575
2. ยกระดับคุณภาพการผลิตบัณฑิตนักปฏิบัติ ให้มีคุณภาพ และมีสมรรถนะตรงตาม ความต้องการของตลาดแรงงานและรองรับ การพัฒนาประเทศ	64,546,460	79,417,453
3. ปฏิรูปการผลิตและพัฒนาสู่ความเป็นครู มืออาชีพ	1,593,425	1,667,465
4. พัฒนาระบบการบริหารจัดการยกระดับ คุณภาพและมาตรฐานการวิจัยพัฒนา สู่มาตรฐานสากล	7,849,900	10,990,230
5. การให้บริการทางวิชาการการแลกเปลี่ยน เรียนรู้ การถ่ายทอดเทคโนโลยี การน้อมนำ แนวพระราชดำริ ให้สนองตอบกับความต้องการ ของท้องถิ่นและสังคม	5,351,400	8,041,464
6. สืบสาน เผยแพร่ ฟื้นฟู และอนุรักษ์ ศิลปวัฒนธรรม ขนบธรรมเนียมประเพณี รวมทั้ง ภูมิปัญญาท้องถิ่น	1,154,977	1,094,995
7. พัฒนาคุณภาพและมาตรฐานอาจารย์ และบุคลากรสู่สากล	9,440,987	6,990,538
8. โครงการบูรณาการ	18,135,200	-
รวม	544,847,100	481,912,300

**ผลการดำเนินงานตามแผนยุทธศาสตร์การพัฒนามหาวิทยาลัยราชภัฏเพชรบูรณ์
ระหว่างปี 2559 -2560**

สรุปผลการดำเนินงานตามตัวชี้วัดความสำเร็จของเป้าประสงค์

หน่วย : ตัวชี้วัด

ประเด็นยุทธศาสตร์	ตัวชี้วัด รวม	ปี 2559	
		บรรลุ	ไม่บรรลุ
1. การผลิตบัณฑิตให้มีคุณภาพได้มาตรฐานวิชาชีพสู่สากล	5	2	3
2. การสร้าง พัฒนา และเผยแพร่องค์ความรู้โดยบูรณาการศาสตร์สากลเข้ากับ ภูมิปัญญาท้องถิ่น	4	4	-
3. สืบสานโครงการอันเนื่องมาจากพระราชดำริ และบริการวิชาการ เพื่อถ่ายทอดเทคโนโลยีและเสริมสร้างความเข้มแข็งทางวิชาชีพครู	5	5	-
4. การทำนุบำรุงศิลปวัฒนธรรม ภูมิปัญญาท้องถิ่น หรือศิลปะสร้างสรรค์	7	7	-
5. การบริหารจัดการอย่างมีธรรมาภิบาล	7	2	5
6. การพัฒนาบุคลากรมืออาชีพ	4	1	3
7. การพัฒนามหาวิทยาลัยสู่การเป็นประชาคมอาเซียนและความเป็นสากล	3	1	2
รวม	35	22	13
ร้อยละ	100	62.86	37.14

หน่วย : ตัวชี้วัด

ประเด็นยุทธศาสตร์	ตัวชี้วัด รวม	ปี 2560	
		บรรลุ	ไม่บรรลุ
1. ปฏิรูประบบบริหารจัดการมหาวิทยาลัยให้มีประสิทธิภาพด้วยหลัก ธรรมาภิบาล	4	3	1
2. ยกระดับคุณภาพการผลิตบัณฑิตให้มีของตลาดแรงงานและรองรับการพัฒนา ประเทศ	9	6	3
3. ปฏิรูปการผลิตและการพัฒนาสู่ความเป็นครูมืออาชีพ	3	3	-
4. พัฒนาระบบการบริหารจัดการยกระดับคุณภาพและมาตรฐานการวิจัยพัฒนา สู่ความเป็นมาตรฐานสากล	9	7	2
5. การให้บริการทางวิชาการการแลกเปลี่ยนเรียนรู้การถ่ายทอดเทคโนโลยี การน้อมนำแนวพระราชดำริให้สนองตอบกับความต้องการของท้องถิ่นและ สังคม	5	5	-
6. สืบสาน เผยแพร่ ฟื้นฟูและอนุรักษ์ศิลปวัฒนธรรม ขนบธรรมเนียมประเพณี รวมทั้งภูมิปัญญาท้องถิ่น	6	6	-
7. คุณภาพและมาตรฐานอาจารย์และบุคลากรสู่สากล	11	3	8
รวม	47	33	14
ร้อยละ	100	70.21	29.79

ตารางเปรียบเทียบผลการดำเนินงานตามตัวชี้วัดความสำเร็จของเป้าประสงค์ ระหว่างปี 2559 - 2560

ประเด็นยุทธศาสตร์	ตัวชี้วัดรวม	ปี 2559		ตัวชี้วัดรวม	ปี 2560	
		บรรลุ	ไม่บรรลุ		บรรลุ	ไม่บรรลุ
1	5	2	3	4	3	1
2	4	4	-	9	6	3
3	5	5	-	3	3	-
4	7	7	-	9	7	2
5	7	2	5	5	5	-
6	4	1	3	6	6	-
7	3	1	2	11	3	8
รวม	35	22	13	47	33	14
ร้อยละ	100	62.86	37.14	100	70.21	29.79

การดำเนินงานตามแผนยุทธศาสตร์ มหาวิทยาลัยได้มีการแปลงแผนยุทธศาสตร์ไปสู่การปฏิบัติเป็นแผนปฏิบัติการประจำปี โดยได้กำหนดจุดเน้นการพัฒนาตามกลยุทธ์และแนวทางการดำเนินงานในแต่ละประเด็นยุทธศาสตร์ เพื่อให้บรรลุตามวิสัยทัศน์ พันธกิจ วัตถุประสงค์และเป้าหมายตามแผนยุทธศาสตร์ที่กำหนดไว้ ซึ่งในการรายงานผลการดำเนินงานตามแผนยุทธศาสตร์ครั้งนี้ จะเป็นการรายงานผลการดำเนินงานตามตัวชี้วัดและค่าเป้าหมายที่กำหนดไว้ตามประเด็นยุทธศาสตร์ต่าง ๆ ที่กำหนดไว้ในปี พ.ศ. 2559 และปี พ.ศ. 2560 เนื่องจากได้ดำเนินงานสิ้นสุดปีงบประมาณเป็นที่เรียบร้อยแล้ว

โดยสรุปผลการดำเนินงานใน 7 ประเด็นยุทธศาสตร์ ในปี พ.ศ. 2559 มีตัวชี้วัดความสำเร็จของเป้าประสงค์รวมทั้งสิ้น 35 ตัวชี้วัด ประกอบด้วย ตัวชี้วัดที่บรรลุผลการดำเนินงาน จำนวน 22 ตัวชี้วัด คิดเป็นร้อยละ 62.86 และตัวชี้วัดที่ต้องปรับปรุงพัฒนา จำนวน 13 ตัวชี้วัด คิดเป็นร้อยละ 37.14 ดังนี้

ประเด็นยุทธศาสตร์ที่ 1 การผลิตบัณฑิตให้มีคุณภาพได้มาตรฐานวิชาชีพสู่สากลมีตัวชี้วัดความสำเร็จของเป้าประสงค์ ทั้งหมด 5 ตัวชี้วัด ตัวชี้วัดที่บรรลุการดำเนินงาน จำนวน 2 ตัวชี้วัด และตัวชี้วัดที่ต้องปรับปรุงพัฒนา จำนวน 3 ตัวชี้วัด

1.1 ตัวชี้วัดที่บรรลุผลการดำเนินงาน จำนวน 2 ตัวชี้วัด ประกอบด้วย

1. ค่าเฉลี่ยความพึงพอใจของผู้ใช้บัณฑิตต่อคุณลักษณะที่พึงประสงค์
2. ร้อยละความสำเร็จของการดำเนินกิจกรรม/โครงการตามแผนพัฒนาคุณภาพการผลิตบัณฑิต

1.2 ตัวชี้วัดที่ต้องปรับปรุงพัฒนา จำนวน 3 ตัวชี้วัด ประกอบด้วย

1. ความพึงพอใจในคุณภาพการสอนและสิ่งสนับสนุน
2. ผู้สำเร็จการศึกษาได้งานทำ ศึกษาต่อหรือประกอบอาชีพอิสระในสาขาที่เกี่ยวข้องภายใน

1 ปี

3. ให้มีจำนวนหลักสูตรวิชาชีพครูที่เน้นความเป็นเลิศเฉพาะด้าน

ประเด็นยุทธศาสตร์ที่ 2 การสร้าง พัฒนา และเผยแพร่องค์ความรู้โดยบูรณาการศาสตร์สากลเข้ากับ ภูมิปัญญาท้องถิ่น มีตัวชี้วัดความสำเร็จของเป้าประสงค์ ทั้งหมด 4 ตัวชี้วัด ตัวชี้วัดที่บรรลุการดำเนินงาน จำนวน 4 ตัวชี้วัด

2.1 ตัวชี้วัดที่บรรลุผลการดำเนินงาน จำนวน 4 ตัวชี้วัด ประกอบด้วย

1. มีงานวิจัยที่สอดคล้องกับความต้องการของท้องถิ่น
2. จำนวนผลงานวิจัย/นวัตกรรมที่นำไปใช้ประโยชน์เพื่อบูรณาการศาสตร์สากลกับภูมิปัญญาท้องถิ่น
3. มีจำนวนงานวิจัยที่นำไปใช้ประโยชน์
4. มีการตีพิมพ์เผยแพร่งานวิจัย

ประเด็นยุทธศาสตร์ที่ 3 สืบสานโครงการอันเนื่องมาจากพระราชดำริ และบริการวิชาการ เพื่อถ่ายทอดเทคโนโลยีและเสริมสร้างความเข้มแข็งทางวิชาชีพครู มีตัวชี้วัดความสำเร็จของเป้าประสงค์ ทั้งหมด 5 ตัวชี้วัด ตัวชี้วัดที่บรรลุการดำเนินงาน จำนวน 5 ตัวชี้วัด

3.1 ตัวชี้วัดที่บรรลุผลการดำเนินงาน จำนวน 5 ตัวชี้วัด ประกอบด้วย

1. จำนวนแหล่งเรียนรู้
2. จำนวนโครงการความร่วมมือ (MOU) กับชุมชน/ภาครัฐ/ภาคเอกชน
3. จำนวนโครงการที่มีการบูรณาการงานบริการวิชาการกับการเรียนการสอน การวิจัยหรือทำนุบำรุงศิลปวัฒนธรรม
4. จำนวนโครงการอบรมระยะสั้นที่ตอบสนองความต้องการของสังคม
5. ผู้เข้าอบรมสามารถนำความรู้ไปใช้ประโยชน์

ประเด็นยุทธศาสตร์ที่ 4 การทำนุบำรุงศิลปวัฒนธรรม ภูมิปัญญาท้องถิ่น หรือศิลปะสร้างสรรค์ มีตัวชี้วัดความสำเร็จของเป้าประสงค์ ทั้งหมด 7 ตัวชี้วัด ตัวชี้วัดที่บรรลุการดำเนินงาน จำนวน 7 ตัวชี้วัด

4.1 ตัวชี้วัดที่บรรลุผลการดำเนินงาน จำนวน 7 ตัวชี้วัด ประกอบด้วย

1. มีแหล่งศึกษา รวบรวมและเผยแพร่องค์ความรู้ทางด้านศิลปวัฒนธรรมและภูมิปัญญาท้องถิ่น
2. ความพึงพอใจของผู้เข้ารับการศึกษาข้อมูลจากแหล่งเรียนรู้
3. จำนวนโครงการส่งเสริม สนับสนุนการจัดกิจกรรมและความร่วมมือในการพัฒนาองค์ความรู้ทางด้านประเพณี ศิลปวัฒนธรรมและภูมิปัญญาท้องถิ่นทั้งภายในและภายนอกมหาวิทยาลัย
4. ความพึงพอใจของผู้เข้าร่วมกิจกรรม
5. จำนวนผลงานที่มีการเผยแพร่ทางด้านศิลปวัฒนธรรม
6. จำนวนเครือข่ายการดำเนินงานด้านทำนุบำรุงศิลปวัฒนธรรม
7. มีการบูรณาการงานด้านทำนุบำรุงศิลปวัฒนธรรมกับการจัดการเรียนการสอนหรือกิจกรรมเสริมหลักสูตร

ประเด็นยุทธศาสตร์ที่ 5 การบริหารจัดการอย่างมีธรรมาภิบาล มีตัวชี้วัดความสำเร็จของเป้าประสงค์ ทั้งหมด 7 ตัวชี้วัด ตัวชี้วัดที่บรรลุการดำเนินงาน จำนวน 2 ตัวชี้วัด และตัวชี้วัดที่ต้องปรับปรุงพัฒนา จำนวน 5 ตัวชี้วัด

5.1 ตัวชี้วัดที่บรรลุผลการดำเนินงาน จำนวน 2 ตัวชี้วัด ประกอบด้วย

1. มีระบบสารสนเทศเพื่อการบริหารและการตัดสินใจที่ได้รับการปรับปรุง
2. ความพึงพอใจของผู้ใช้ระบบสารสนเทศ

5.2 ตัวชี้วัดที่ต้องปรับปรุงพัฒนา จำนวน 5 ตัวชี้วัด ประกอบด้วย

1. ร้อยละความสำเร็จของการดำเนินงานตามแผนยุทธศาสตร์
2. ค่าเฉลี่ยผลการติดตามตรวจสอบและประเมินผลงานของมหาวิทยาลัย
3. ความพึงพอใจในการพัฒนาสภาพแวดล้อมการจัดการเรียนการสอน การปฏิบัติงาน และสาธารณูปโภค
4. ระดับการประเมินผลการบริหารงานตามหลักธรรมาภิบาลของผู้บริหาร
5. คะแนนการประเมินคุณภาพการศึกษา

ประเด็นยุทธศาสตร์ที่ 6 การพัฒนาบุคลากรมืออาชีพ มีตัวชี้วัดความสำเร็จของเป้าประสงค์ ทั้งหมด 4 ตัวชี้วัด ตัวชี้วัดที่บรรลุการดำเนินงาน จำนวน 1 ตัวชี้วัด และตัวชี้วัดที่ต้องปรับปรุงพัฒนา จำนวน 3 ตัวชี้วัด

6.1 ตัวชี้วัดที่บรรลุผลการดำเนินงาน จำนวน 1 ตัวชี้วัด ประกอบด้วย

1. ร้อยละคณาจารย์ที่ได้รับการฝึกอบรมพัฒนาศักยภาพการจัดการเรียนการสอนและวิจัย

6.2 ตัวชี้วัดที่ต้องปรับปรุงพัฒนา จำนวน 3 ตัวชี้วัด ประกอบด้วย

1. จำนวนอาจารย์ที่มีวุฒิการศึกษาระดับดุษฎีบัณฑิต
2. จำนวนอาจารย์ที่ดำรงตำแหน่งทางวิชาการ
3. ร้อยละของบุคลากรสายปฏิบัติการเข้าสู่ตำแหน่งที่สูงขึ้น

ประเด็นยุทธศาสตร์ที่ 7 การพัฒนามหาวิทยาลัยสู่การเป็นประชาคมอาเซียนและความเป็นสากล มีตัวชี้วัดความสำเร็จของเป้าประสงค์ ทั้งหมด 3 ตัวชี้วัด ตัวชี้วัดที่บรรลุการดำเนินงาน จำนวน 1 ตัวชี้วัด และตัวชี้วัดที่ต้องปรับปรุงพัฒนา จำนวน 2 ตัวชี้วัด

7.1 ตัวชี้วัดที่บรรลุผลการดำเนินงาน จำนวน 1 ตัวชี้วัด ประกอบด้วย

1. ร้อยละของผู้เข้าร่วมโครงการมีความรู้หรือทักษะการใช้ภาษาต่างประเทศเพิ่มขึ้น

7.2 ตัวชี้วัดที่ต้องปรับปรุงพัฒนา จำนวน 2 ตัวชี้วัด ประกอบด้วย

1. จำนวนโครงการความร่วมมือกับหน่วยงานต่างประเทศ
2. จำนวนนักศึกษา หรืออาจารย์หรือนักวิจัยต่างชาติที่ศึกษา/ปฏิบัติงานในมหาวิทยาลัย

โดยสรุปผลการดำเนินงานใน 7 ประเด็นยุทธศาสตร์ โดยในปี 2560 มีตัวชี้วัดความสำเร็จของเป้าประสงค์รวมทั้งสิ้น 47 ตัวชี้วัด ประกอบด้วยตัวชี้วัดที่บรรลุผลการดำเนินงาน จำนวน 33 ตัวชี้วัด คิดเป็นร้อยละ 70.71 และตัวชี้วัดที่ต้องปรับปรุงพัฒนา จำนวน 14 ตัวชี้วัด คิดเป็นร้อยละ 29.79 ดังนี้

ประเด็นยุทธศาสตร์ที่ 1 ปฏิรูประบบบริหารจัดการมหาวิทยาลัยให้มีประสิทธิภาพด้วยหลักธรรมาภิบาล มีตัวชี้วัดความสำเร็จของเป้าประสงค์ ทั้งหมด 4 ตัวชี้วัด ตัวชี้วัดที่บรรลุผลการดำเนินงาน จำนวน 3 ตัวชี้วัด และตัวชี้วัดที่ต้องปรับปรุงพัฒนา จำนวน 1 ตัวชี้วัด

1.1 ตัวชี้วัดที่บรรลุผลการดำเนินงาน จำนวน 3 ตัวชี้วัด ประกอบด้วย

1. คะแนนการประเมินความพึงพอใจในการบริหารงานตามหลักธรรมาภิบาล
2. คะแนนการประเมินคุณภาพการศึกษา
3. ผลการประเมินการปฏิบัติงานตามคำรับรองการปฏิบัติราชการ

1.2 ตัวชี้วัดที่ต้องปรับปรุงพัฒนา จำนวน 1 ตัวชี้วัด ประกอบด้วย

1. ร้อยละความสำเร็จของการดำเนินงานตามแผนยุทธศาสตร์

ประเด็นยุทธศาสตร์ที่ 2 ยกระดับคุณภาพการผลิตบัณฑิตให้มีของตลาดแรงงานและรองรับการพัฒนาประเทศ มีตัวชี้วัดความสำเร็จของเป้าประสงค์ ทั้งหมด 9 ตัวชี้วัด ตัวชี้วัดที่บรรลุผลการดำเนินงาน จำนวน 6 ตัวชี้วัด และตัวชี้วัดที่ต้องปรับปรุงพัฒนา จำนวน 3 ตัวชี้วัด

2.1 ตัวชี้วัดที่บรรลุผลการดำเนินงาน จำนวน 6 ตัวชี้วัด ประกอบด้วย

1. ระดับความพึงพอใจของผู้ใช้บัณฑิตต่อบัณฑิต
2. จำนวนนักศึกษาที่ได้รับรางวัลในการแข่งขัน เพื่อการพัฒนาทักษะทางวิชาการหรือวิชาชีพ
3. ระดับความพึงพอใจในคุณภาพการสอน
4. ร้อยละของหลักสูตรที่มีความร่วมมือกับชุมชนและท้องถิ่น
5. จำนวนหน่วยงานหรือสถานประกอบการที่มีความร่วมมือในการผลิตบัณฑิต
6. จำนวนหลักสูตรที่มุ่งเน้นการปฏิบัติที่ได้รับการปรับปรุง

2.2 ตัวชี้วัดที่ต้องปรับปรุงพัฒนา จำนวน 3 ตัวชี้วัด ประกอบด้วย

1. ร้อยละของหลักสูตรที่ได้รับการรับรองมาตรฐาน TQF
2. ร้อยละของนักศึกษาที่ผ่านการพัฒนาและทดสอบภาษาอังกฤษ
3. ร้อยละของจำนวนนักศึกษาที่เข้าร่วมโครงการความร่วมมือกับสถานประกอบการหรือองค์กรระดับชาติ

ประเด็นยุทธศาสตร์ที่ 3 ปฏิรูปการผลิตและการพัฒนาสู่ความเป็นครูมืออาชีพ มีตัวชี้วัดความสำเร็จของเป้าประสงค์ ทั้งหมด 3 ตัวชี้วัด ตัวชี้วัดที่บรรลุผลการดำเนินงาน จำนวน 3 ตัวชี้วัด

3.1 ตัวชี้วัดที่บรรลุผลการดำเนินงาน จำนวน 3 ตัวชี้วัด ประกอบด้วย

1. จำนวนนักศึกษาที่สำเร็จการศึกษาและได้รับใบประกอบวิชาชีพครู
2. ร้อยละของครูและบุคลากรทางการศึกษาที่ได้รับการพัฒนา
3. เครือข่ายความร่วมมือที่มีกิจกรรมพัฒนาการศึกษาหรือการเรียนรู้ร่วมกัน

ประเด็นยุทธศาสตร์ที่ 4 พัฒนาระบบการบริหารจัดการ ยกระดับคุณภาพและมาตรฐานการวิจัย พัฒนาสู่ความเป็นมาตรฐานสากล มีตัวชี้วัดความสำเร็จของเป้าประสงค์ ทั้งหมด 9 ตัวชี้วัด ตัวชี้วัดที่บรรลุการดำเนินงาน จำนวน 7 ตัวชี้วัด และตัวชี้วัดที่ต้องปรับปรุงพัฒนา จำนวน 2 ตัวชี้วัด

4.1 ตัวชี้วัดที่บรรลุผลการดำเนินงาน จำนวน 7 ตัวชี้วัด ประกอบด้วย

1. จำนวนนักวิจัยรุ่นใหม่
2. จำนวนโครงการที่ผ่านการรับรองจริยธรรมการวิจัย
3. จำนวนโครงการวิจัยจากแหล่งทุนภายนอก
4. จำนวนโครงการวิจัยเพื่อการสร้างองค์ความรู้
5. จำนวนโครงการวิจัยเพื่อพัฒนาชุมชนและท้องถิ่น
6. จำนวนผลงานที่มีการจดทะเบียนทรัพย์สินทางปัญญา
7. จำนวนผลิตภัณฑ์ที่ได้จากผลงานวิจัยและผลงานสร้างสรรค์

4.2 ตัวชี้วัดที่ต้องปรับปรุงพัฒนา จำนวน 2 ตัวชี้วัด ประกอบด้วย

1. ผลงานตีพิมพ์เผยแพร่ในระดับชาติและนานาชาติ
2. จำนวนผู้ประกอบการที่นำผลงานวิจัยและผลงานสร้างสรรค์ไปใช้ประโยชน์

ประเด็นยุทธศาสตร์ที่ 5 การให้บริการทางวิชาการ การแลกเปลี่ยนเรียนรู้ การถ่ายทอดเทคโนโลยี การน้อมนำแนวพระราชดำริ ให้สนองตอบกับความต้องการของท้องถิ่นและสังคม มีตัวชี้วัดความสำเร็จของเป้าประสงค์ ทั้งหมด 5 ตัวชี้วัด ตัวชี้วัดที่บรรลุการดำเนินงาน จำนวน 5 ตัวชี้วัด

5.1 ตัวชี้วัดที่บรรลุผลการดำเนินงาน จำนวน 5 ตัวชี้วัด ประกอบด้วย

1. ร้อยละของโครงการที่มีการบูรณาการงานบริการวิชาการกับการเรียนการสอนหรือการวิจัย
2. ร้อยละของโครงการที่ผู้เข้าร่วมโครงการสามารถนำความรู้ไปใช้ประโยชน์
3. จำนวนโครงการที่มีคุณภาพชีวิตและความเป็นอยู่ของคนในชุมชนท้องถิ่นให้ดีขึ้น
4. จำนวนโครงการที่สร้างความร่วมมือกับชุมชน/ภาครัฐ/ภาคเอกชน
5. จำนวนแหล่งเรียนรู้ การให้บริการวิชาการโดยน้อมนำตามแนวพระราชดำริที่สอดคล้องกับความต้องการของชุมชน

ประเด็นยุทธศาสตร์ที่ 6 สืบสาน เผยแพร่ ฟื้นฟู และอนุรักษ์ศิลปวัฒนธรรม ขนบธรรมเนียมประเพณี รวมทั้งภูมิปัญญาท้องถิ่น มีตัวชี้วัดความสำเร็จของเป้าประสงค์ ทั้งหมด 6 ตัวชี้วัด ตัวชี้วัดที่บรรลุการดำเนินงาน จำนวน 6 ตัวชี้วัด

6.1 ตัวชี้วัดที่บรรลุผลการดำเนินงาน จำนวน 6 ตัวชี้วัด ประกอบด้วย

1. มีแหล่งเรียนรู้ทางด้านศิลปวัฒนธรรม
2. จำนวนโครงการประสานความร่วมมือกับท้องถิ่นในการจัดกิจกรรมทางด้านศิลปวัฒนธรรม
3. จำนวนองค์ความรู้ทางด้านศิลปวัฒนธรรม
4. จำนวนโครงการบริการวิชาการทางด้านศิลปวัฒนธรรม

5. มีสื่อเผยแพร่ทางด้านวิจัย

6. จำนวนกิจกรรมโครงการทางด้านวัฒนธรรมให้แก่นักศึกษาและบุคลากรภายในมหาวิทยาลัย

ประเด็นยุทธศาสตร์ที่ 7 คุณภาพและมาตรฐานอาจารย์และบุคลากรสู่สากล มีตัวชี้วัดความสำเร็จของเป้าประสงค์ ทั้งหมด 11 ตัวชี้วัด ตัวชี้วัดที่บรรลุการดำเนินงาน จำนวน 3 ตัวชี้วัด และตัวชี้วัดที่ต้องปรับปรุงพัฒนา จำนวน 8 ตัวชี้วัด

7.1 ตัวชี้วัดที่บรรลุผลการดำเนินงาน จำนวน 3 ตัวชี้วัด ประกอบด้วย

1. ร้อยละของอาจารย์ที่มีคุณวุฒิปริญญาเอก
2. ร้อยละของบุคลากรสายสนับสนุนที่ได้รับการพัฒนาวิชาชีพ
3. องค์กรความรู้ที่เกิดจากการแลกเปลี่ยนเรียนรู้ ของบุคลากรสายสนับสนุนที่นำไปใช้ในการ

พัฒนางาน

7.2 ตัวชี้วัดที่ต้องปรับปรุงพัฒนา จำนวน 8 ตัวชี้วัด ประกอบด้วย

1. ร้อยละของอาจารย์ที่มีตำแหน่งทางวิชาการ
2. ร้อยละของอาจารย์ที่สอบผ่านภาษาอังกฤษ
3. ร้อยละของอาจารย์ที่รับการพัฒนาวิชาชีพ
4. องค์กรความรู้ที่เกิดจากการแลกเปลี่ยนเรียนรู้ ของอาจารย์ที่นำไปใช้ในการพัฒนางาน
5. ร้อยละของอาจารย์ที่มีผลงานวิจัย/ผลงานทางวิชาการ
6. ร้อยละของอาจารย์ที่มีผลงานด้านบริการวิชาการ/ผู้ทรงคุณวุฒิภายนอก
7. จำนวนของบุคลากรที่เข้าสู่ตำแหน่งทางวิชาชีพที่สูงขึ้น
8. ร้อยละของบุคลากรสายสนับสนุนที่เข้ารับการอบรมภาษาต่างประเทศ

เปรียบเทียบการดำเนินงานของมหาวิทยาลัยราชภัฏเพชรบูรณ์ระหว่างก่อน – หลัง ยุทธศาสตร์มหาวิทยาลัยราชภัฏเพื่อการพัฒนาท้องถิ่น ระยะ 20 ปี (พ.ศ.2560-2579)

ในอดีต มหาวิทยาลัยราชภัฏแต่ละแห่ง ได้ดำเนินโครงการตามพันธกิจต่างๆ ดังนี้

1. ด้านการพัฒนาท้องถิ่น ได้เป็น 4 รูปแบบ คือ

1.1 Bottom up เป็นวิธีการที่แต่ละมหาวิทยาลัยทำการลงพื้นที่เข้าไปรับทราบปัญหาและนำกลับมาพัฒนาเป็นงานวิจัยของตนเอง

1.2 Top down เป็นวิธีที่มหาวิทยาลัยราชภัฏดำเนินโครงการเอง และเกิดผลลัพธ์ที่ดีต่อชุมชน จึงขยายการดำเนินโครงการให้ชุมชนมีส่วนร่วม

1.3 Relationship เป็นวิธีที่มหาวิทยาลัยราชภัฏสร้างเครือข่ายกับนักพัฒนาชุมชนที่ได้รับการยอมรับในท้องถิ่นอยู่แล้ว เพื่อนำองค์ความรู้ไปสร้างหรือพัฒนางานวิจัย

1.4 Source of funding เป็นวิธีที่มหาวิทยาลัยราชภัฏดำเนินโครงการตามวัตถุประสงค์ของแหล่งทุนสนับสนุน

2. ด้านการผลิตและพัฒนาครู

- 2.1 ในอดีตมหาวิทยาลัยราชภัฏยังไม่มีประเด็นการสร้างทัศนคติที่ดีและถูกต้องต่อสถาบันที่เป็นรูปธรรม
- 2.2 ยังไม่มีการปรับปรุงรายละเอียดหลักสูตรครุศาสตร์อย่างเป็นรูปธรรม เพื่อให้ได้ผลลัพธ์ด้านคุณภาพครูที่แตกต่างไปจากเดิม ให้สามารถสร้างความโดดเด่นของบัณฑิตครูในมหาวิทยาลัย ราชภัฏ
- 2.3 อาจารย์คณะครุศาสตร์ยังไม่มีประสบการณ์ในชั้นเรียนมาก่อน จึงทำการสอนนักศึกษาครูได้เพียงทางวิชาการ

3. การยกระดับคุณภาพการศึกษา

- 3.1 มหาวิทยาลัยราชภัฏหลายแห่งยังไม่มีการวิเคราะห์ SWOT บริบทของมหาวิทยาลัยรวมถึงปัจจัยที่เกี่ยวข้องกับคุณภาพการศึกษา แนวทางการพัฒนาท้องถิ่น สมรรถภาพบัณฑิตแต่ละสาขาวิชา และความต้องการของตลาดแรงงาน (ระดับท้องถิ่น ภูมิภาค ประเทศ) เพื่อวางแผนแก้ไข จุดด้อยและพัฒนาจุดเด่นของตนเอง
- 3.2 การเป็นมหาวิทยาลัยพี่เลี้ยงส่วนใหญ่ยังดำเนินการในลักษณะจัดกิจกรรม ยังไม่ได้สรุปสิ่งที่ต้องดำเนินการให้ชัดเจนเป็นแผนงานภาพรวมได้ โดยยังไม่มีการสำรวจองค์ประกอบการจัดการศึกษาที่สมบูรณ์ (Check list) แล้วจึงใช้ศักยภาพของมหาวิทยาลัยเข้าไปพัฒนาโรงเรียนให้เป็นไปตามวัตถุประสงค์ที่กำหนด

4. การพัฒนาระบบการบริหารจัดการ

- 4.1 มหาวิทยาลัยราชภัฏหลายแห่งยังไม่มี การ Reprofile มหาวิทยาลัยอย่างเป็นรูปธรรม
- 4.2 การแบ่งพื้นที่บริการของแต่ละมหาวิทยาลัยยังไม่ชัดเจน
- 4.3 การจัดทำฐานข้อมูลของแต่ละมหาวิทยาลัยยังไม่สมบูรณ์ จึงยังไม่สามารถแบ่งปันทรัพยากรต่างๆ ระหว่างกันได้อย่างเต็มประสิทธิภาพ

หลังจากการมียุทธศาสตร์มหาวิทยาลัยราชภัฏเพื่อการพัฒนาท้องถิ่น ระยะ 20 ปี (พ.ศ.2560-2579) มหาวิทยาลัยราชภัฏเพชรบูรณ์ ได้มีการปรับปรุงการดำเนินงาน ดังนี้

1. ขับเคลื่อนการดำเนินงาน โดยการน้อมนำยุทธศาสตร์มหาวิทยาลัยราชภัฏเพื่อการพัฒนาท้องถิ่น ระยะ 20 ปี (พ.ศ.2560-2579) มาเป็นแนวทางการดำเนินงานภายใต้บริบทของตนเอง และจัดทำแผนยุทธศาสตร์ระยะกลาง (แผนยุทธศาสตร์ระยะ ๕ ปี) ตลอดจนแผนงานโครงการของแต่ละปี ที่สอดคล้องกันเพื่อตอบโจทย์ตามแนวพระราชโอบาย
2. ขับเคลื่อนการประสานงานระหว่างผู้ว่าราชการจังหวัดและอธิการบดีมหาวิทยาลัยราชภัฏเพื่อดำเนินงานพัฒนาชุมชนในพื้นที่เป้าหมาย ภายใต้การบูรณาการความร่วมมือของทุกภาคส่วนในพื้นที่
3. ขับเคลื่อนการปรับปรุงหลักสูตรการผลิตครูคุณภาพและปลูกฝังทัศนคติที่ดีและถูกต้องต่อสถาบัน สร้างความโดดเด่นให้บัณฑิตครูของมหาวิทยาลัยราชภัฏ โดยเฉพาะในสาขาขาดแคลน
4. ขับเคลื่อนการ Reprofile มหาวิทยาลัยราชภัฏ
5. ขับเคลื่อนการวางแผนการผลิตบัณฑิตให้สอดคล้องกับความต้องการของตลาดแรงงานในพื้นที่ และส่งเสริมให้บัณฑิตมีงานทำในท้องถิ่นของตนอย่างตรงสาขาที่สำเร็จการศึกษา

การวิเคราะห์จุดอ่อน จุดแข็ง โอกาสและอุปสรรคของมหาวิทยาลัยราชภัฏเพชรบูรณ์

จุดแข็ง

1. การเป็นสถาบันอุดมศึกษาหลักในจังหวัด
2. มีพื้นที่การทำงานที่ชัดเจน อยู่ใกล้แหล่งชุมชน
3. เป็นสถานศึกษาที่ให้โอกาสบุคคลในท้องถิ่นสามารถเข้าถึงการศึกษาได้ (ค่าใช้จ่ายถูก)
4. มีผลงานวิจัยที่ตอบโจทย์ความต้องการของชุมชน

จุดอ่อน

1. บุคลากรขาดแรงจูงใจและความเข้าใจในการทำงานตามกระบวนการ
2. วัฒนธรรมองค์กรไม่เข้มแข็ง
3. หลักสูตรไม่สามารถตอบสนองความต้องการของตลาด และบริบทของสังคมที่เปลี่ยนแปลง
4. แผนปฏิบัติการของหน่วยงานภายในไม่มีกระบวนการดำเนินงานสอดคล้องกับแผนยุทธศาสตร์ของมหาวิทยาลัย
5. บุคลากรขาดแรงจูงใจและความเข้าใจในการทำงาน

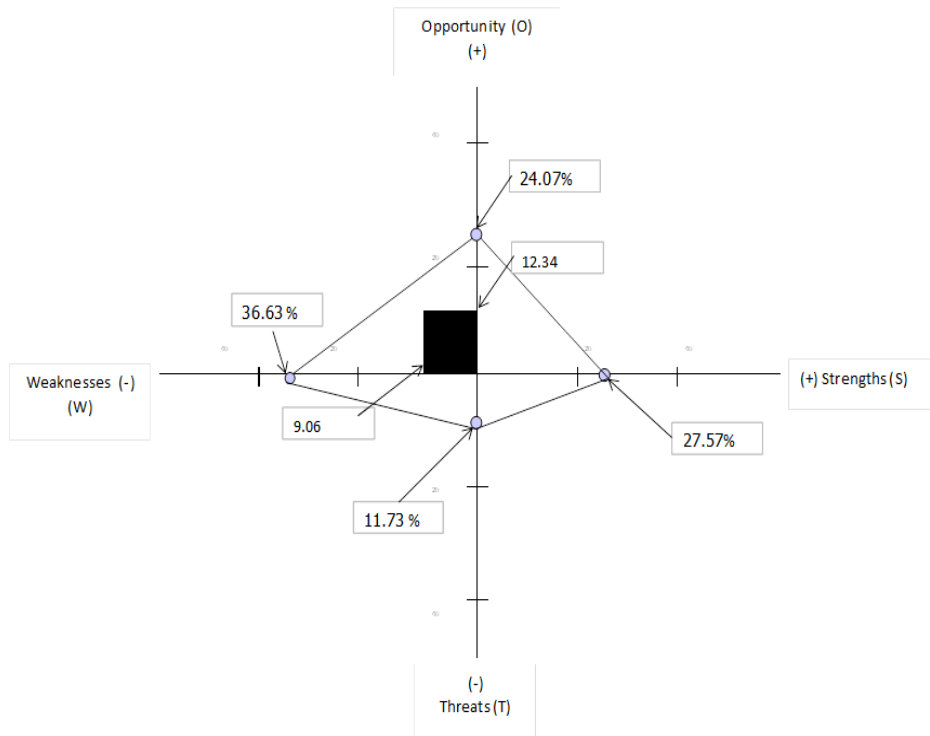
โอกาส

1. ยุทธศาสตร์ตามพระราชโองบายที่ได้รับการสนับสนุนจากหน่วยงานภายนอกอย่างชัดเจน
2. การเป็นเมืองท่องเที่ยวที่ได้รับการสนับสนุนและประชาสัมพันธ์จากภาครัฐ (การท่องเที่ยวทั้งทางด้านธรรมชาติและวัฒนธรรม)
3. จังหวัดเพชรบูรณ์เป็นจังหวัดที่มีความพร้อมทางการพัฒนาทางเศรษฐกิจ
4. เป็นสถาบันศึกษาที่สามารถตอบสนองความต้องการต่อหน่วยงานภาครัฐ/ท้องถิ่น
5. จังหวัดเพชรบูรณ์เป็นเมืองที่มีภูมิประเทศ/ภูมิอากาศ ดี ปลูกพืชได้หลากหลาย
ค่าครองชีพต่ำเป็นเส้นทางเศรษฐกิจ มีแหล่งท่องเที่ยวหลากหลาย

อุปสรรค

1. จำนวนประชากรในวัยเรียนลดลงอย่างต่อเนื่อง
2. ประชากรในวัยเรียนมีความนิยมเข้าศึกษาระดับอุดมศึกษาในมหาวิทยาลัยที่อยู่ในเมืองใหญ่ ๆ /เมืองอุตสาหกรรม
3. การเปิดเสรีทางการศึกษามากขึ้น นักเรียนมีทางเลือกและช่องทางในการศึกษาต่อที่มากขึ้น และสะดวกสบายขึ้น
4. ความร่วมมือระหว่างมหาวิทยาลัยกับหน่วยงานในท้องถิ่น
5. จำนวนนักศึกษาที่เข้าเรียนลดลงเนื่องจากการผลิตบัณฑิตของอาชีวะและเสรีภาพทางการศึกษาในการศึกษาต่อที่สูงขึ้น

ผลการวิเคราะห์ จุดแข็ง จุดอ่อน โอกาส และภาวะคุกคาม มหาวิทยาลัยราชภัฏเพชรบูรณ์



จากผลการวิเคราะห์สภาพแวดล้อม มหาวิทยาลัยราชภัฏเพชรบูรณ์ ตกอยู่ในตำแหน่ง QUESTION MARK เครื่องหมายคำถาม หมายถึง มหาวิทยาลัยมีจุดอ่อนที่ต้องแก้ไข ในเรื่อง แรงจูงใจในการทำงานของบุคลากร วัฒนธรรมองค์กร การเสนอแผนปฏิบัติการและโครงการของหน่วยงาน ต้องกำหนดให้มีความสอดคล้องกับแผนยุทธศาสตร์ของมหาวิทยาลัย ในขณะที่มีสภาพแวดล้อมภายนอกที่เอื้อต่อการพัฒนามหาวิทยาลัย เช่น มียุทธศาสตร์ตามพระราชโองบายที่ได้รับการสนับสนุนจากหน่วยงานภายนอกอย่างชัดเจน เป็นเมืองท่องเที่ยวที่ได้รับการสนับสนุนและประชาสัมพันธ์จากภาครัฐ (ทั้งทางด้านธรรมชาติและวัฒนธรรม) เป็นเมืองที่มีภูมิประเทศ/ภูมิอากาศดี ปลูกพืชได้หลากหลาย ค่าครองชีพต่ำ เป็นเส้นทางเศรษฐกิจมีแหล่งท่องเที่ยวหลากหลาย ดังนั้นการดำเนินงานของมหาวิทยาลัยควรมุ่งเน้นกลยุทธ์ที่แก้ไขจุดอ่อนที่พบก่อน เพื่อให้มหาวิทยาลัยสามารถอาศัยโอกาสที่เอื้อนามหาวิทยาลัย ไปสู่วิสัยทัศน์ที่กำหนดได้

บทที่ 3
ยุทธศาสตร์มหาวิทยาลัยราชภัฏเพชรบูรณ์ ระยะ 5 ปี
(พ.ศ. 2561 – 2565)

ปรัชญา	“ปัญญา เสถียรภาพ” ปัญญาเป็นสิ่งประเสริฐสุด
ปณิธาน	“ประทีปธรรมของท้องถิ่น ประเทืองค่าประชาชน”
เอกลักษณ์	“มหาวิทยาลัยราชภัฏเพชรบูรณ์ เป็นแหล่งองค์ความรู้เพื่อพัฒนาท้องถิ่น”
อัตลักษณ์	“บัณฑิตที่มีคุณธรรม มีความรู้ สู้งาน”
วิสัยทัศน์	“แหล่งองค์ความรู้ตามศาสตร์พระราชาเพื่อการพัฒนาท้องถิ่นอย่างยั่งยืน
พันธกิจ	<ol style="list-style-type: none"> 1. การผลิตบัณฑิตที่มีคุณธรรม คุณภาพ และสมรรถนะตามความต้องการของตลาดแรงงาน 2. การผลิตครูและพัฒนาครูที่ได้มาตรฐานวิชาชีพ 3. การวิจัยและนวัตกรรมเพื่อพัฒนาชุมชนโดยศาสตร์พระราชาและสานพลังประชารัฐสู่การพัฒนาท้องถิ่น 4. การบูรณาการพันธกิจสัมพันธ์โดยใช้องค์ความรู้ตามศาสตร์พระราชาเพื่อการพัฒนาท้องถิ่น 5. การทำนุบำรุงศิลปวัฒนธรรมและภูมิปัญญาท้องถิ่นสู่สากล 6. การบริหารจัดการองค์กรตามหลักธรรมาภิบาล

ยุทธศาสตร์ที่ 1 การบูรณาการพันธกิจสัมพันธ์โดยใช้องค์ความรู้ตามศาสตร์พระราชา เพื่อพัฒนาท้องถิ่น และสืบสานศิลปวัฒนธรรมและภูมิปัญญาท้องถิ่น

เป้าประสงค์

1. มีโครงการพันธกิจสัมพันธ์เพื่อขับเคลื่อนและตอบสนองต่อการพัฒนาท้องถิ่น
2. มีการน้อมนำศาสตร์พระราชาเป็นแนวทางแก้ปัญหาและพัฒนาท้องถิ่นอย่างยั่งยืน
3. เผยแพร่พันธกิจสัมพันธ์ด้านศิลปวัฒนธรรมและภูมิปัญญาท้องถิ่น
4. ยกระดับศิลปวัฒนธรรมและภูมิปัญญาท้องถิ่นสู่การเพิ่มมูลค่าการท่องเที่ยวเชิงวัฒนธรรมอย่างยั่งยืน
5. มีแหล่งการเรียนรู้ด้านศิลปวัฒนธรรมและภูมิปัญญาท้องถิ่นจากการสนับสนุนของมหาวิทยาลัย

ตัวชี้วัดและค่าเป้าหมาย

ตัวชี้วัด	หน่วยนับ	ค่าเป้าหมาย				
		2561	2562	2563	2564	2565
1. จำนวนหน่วยงานที่ร่วมพัฒนาชุมชนกับมหาวิทยาลัย	หน่วยงาน	3	5	7	9	11
2. จำนวนโครงการบูรณาการพันธกิจสัมพันธ์ที่พัฒนาท้องถิ่น	โครงการ/กิจกรรม	10	15	20	25	30
3. จำนวนหมู่บ้านที่สามารถแก้ไขปัญหาด้วยพันธกิจสัมพันธ์	หมู่บ้าน	10	15	20	25	30
4. รายได้ที่เพิ่มขึ้นของชุมชนที่เข้าร่วมโครงการพันธกิจสัมพันธ์ที่สามารถแก้ไขปัญหาให้กับท้องถิ่น	ร้อยละ	2	3	4	5	6
5. จำนวนองค์ความรู้ด้านศิลปวัฒนธรรมและภูมิปัญญาท้องถิ่น	เรื่อง	5	6	7	8	9
6. จำนวนองค์ความรู้ หรืองานวิจัยด้านศิลปวัฒนธรรมที่ได้รับการเผยแพร่	เรื่อง	5	6	7	8	9
7. ชุมชนที่สามารถสร้างรายได้จากภูมิปัญญาท้องถิ่นสู่การเพิ่มมูลค่าการท่องเที่ยวเชิงวัฒนธรรม	ร้อยละ	2	3	4	5	6
8. จำนวนโครงการที่ส่งเสริมการยกระดับศิลปวัฒนธรรมเพื่อสร้างมูลค่าเพิ่มให้กับการท่องเที่ยว	โครงการ/กิจกรรม	1	2	3	4	5
9. จำนวนเครือข่ายที่ร่วมมือจัดพันธกิจสัมพันธ์ด้านศิลปวัฒนธรรมและภูมิปัญญาท้องถิ่น	เครือข่าย	1	2	3	4	5
10. จำนวนแหล่งเรียนรู้ด้านศิลปวัฒนธรรมและภูมิปัญญาท้องถิ่นในชุมชน	แหล่ง	2	4	6	8	10

กลยุทธ์

1. สร้างความร่วมมือกับหน่วยงานภายนอกเพื่อพันธกิจสัมพันธ์
2. บูรณาการพันธกิจสัมพันธ์เพื่อพัฒนาท้องถิ่นด้านเศรษฐกิจ สังคม และสิ่งแวดล้อม
3. ส่งเสริมพันธกิจสัมพันธ์โดยใช้ศาสตร์พระราชาที่สามารถแก้ไขปัญหาให้ชุมชนได้อย่างแท้จริง
4. ส่งเสริม และสนับสนุนการเป็นฐานข้อมูลด้านศิลปวัฒนธรรมของท้องถิ่น
5. ส่งเสริมการยกระดับศิลปวัฒนธรรมเพื่อสร้างมูลค่าเพิ่มให้กับการท่องเที่ยว
6. สร้างเครือข่ายความร่วมมือกับหน่วยงานและชุมชนเพื่ออนุรักษ์ ส่งเสริม และเผยแพร่ศิลปวัฒนธรรมและภูมิปัญญาท้องถิ่น
7. พัฒนาแหล่งการเรียนรู้ด้านศิลปวัฒนธรรมและภูมิปัญญาท้องถิ่นในชุมชน

ยุทธศาสตร์ที่ 2 การผลิตและพัฒนาครูที่มีมาตรฐานวิชาชีพ

เป้าประสงค์

1. บัณฑิตครูมีสมรรถนะที่ดี มีจิตวิญญาณความเป็นครู
2. มีการพัฒนาศักยภาพของครูและบุคลากรทางการศึกษาให้มีทักษะในการถ่ายทอดความรู้ อย่างมืออาชีพ
3. มีการพัฒนานวัตกรรมการพัฒนาครูและบุคลากรทางการศึกษา

ตัวชี้วัดและค่าเป้าหมาย

ตัวชี้วัด	หน่วยนับ	ค่าเป้าหมาย				
		2561	2562	2563	2564	2565
1. ร้อยละของบัณฑิตครูที่ได้รับการพัฒนาสมรรถนะด้านเทคนิคการสอนและมีความรู้ลึกซึ้งและประยุกต์ใช้ศาสตร์พระราชาในการสอน	ร้อยละ	80	85	90	95	100
2. ร้อยละของบัณฑิตครูที่สอบผ่านเกณฑ์มาตรฐานวิชาชีพ	ร้อยละ	85	85	90	90	95
3. ร้อยละของอาจารย์ที่เป็นต้นแบบความเชี่ยวชาญในวิชาชีพที่ได้รับการยอมรับ	ร้อยละ	60	65	70	75	80
4. ร้อยละของบุคลากรทางการศึกษาที่ได้รับการพัฒนาและได้รับวิทยฐานะที่สูงขึ้น	ร้อยละ	50	55	60	65	70
5. ร้อยละของครูและบุคลากรทางการศึกษาที่ได้รับการพัฒนาด้านจริยธรรม และทักษะการถ่ายทอดความรู้ โดยน้อมนำศาสตร์พระราชามาประยุกต์ใช้	ร้อยละ	30	35	40	45	50
6. จำนวนหลักสูตรระยะสั้นเพื่อพัฒนาศักยภาพครูและบุคลากรทางการศึกษา	หลักสูตร	5	7	9	11	12
7. ผลงานวิจัยสาขาวิชาชีพครูที่ได้รับการตีพิมพ์เผยแพร่ในระดับชาติและนานาชาติ หรือนำไปใช้ประโยชน์	ผลงาน	2	3	4	5	6
8. จำนวนโรงเรียนที่นำนวัตกรรมการเรียนรู้ไปใช้	โรงเรียน	2	3	4	4	6

กลยุทธ์

1. พัฒนาสมรรถนะนักศึกษาครูให้มีความรู้ ทักษะ คุณธรรม และจิตวิญญาณความเป็นครู
2. พัฒนาศักยภาพครูของครูและบุคลากรทางการศึกษาให้เป็นมืออาชีพ
3. พัฒนาสมรรถนะครูและบุคลากรทางการศึกษาให้เป็นคนดี มีจิตอาสา และมีทักษะการถ่ายทอดความรู้โดยน้อมนำศาสตร์พระราชามาประยุกต์ใช้
4. สร้างนวัตกรรมเพื่อพัฒนาคุณภาพการจัดการเรียนรู้ในศตวรรษที่ 21 สู่การศึกษา 4.0

ยุทธศาสตร์ที่ 3 การเพิ่มคุณภาพบัณฑิตให้มีสมรรถนะตามบริบทที่เปลี่ยนแปลง

เป้าประสงค์

1. มีหลักสูตรที่ตอบสนองความต้องการของตลาดแรงงาน
2. มีบัณฑิตที่มีศักยภาพด้านวิชาการ คุณธรรม จริยธรรม รู้รักสามัคคี และเป็นผู้ประกอบการเปลี่ยนแปลงสู่ท้องถิ่น
3. เพิ่มคุณภาพบัณฑิตให้มีสมรรถนะตามบริบทที่เปลี่ยนแปลง

ตัวชี้วัดและค่าเป้าหมาย

ตัวชี้วัด	หน่วยนับ	ค่าเป้าหมาย				
		2561	2562	2563	2564	2565
1. จำนวนหลักสูตรที่มีการปรับปรุงเพื่อตอบสนองความต้องการของท้องถิ่นและสังคม	หลักสูตร	5	5	19	9	5
2. จำนวนหลักสูตรที่ผ่านเกณฑ์การประเมินคุณภาพในระดับดี	หลักสูตร	25	25	30	30	30
3. จำนวนหลักสูตรใหม่ที่ตอบสนองความต้องการของท้องถิ่นและสังคม	หลักสูตร	1	2	2	3	3
4. จำนวนหลักสูตรใหม่ที่มีการบูรณาการสหวิทยาการ	หลักสูตร	1	1	2	2	3
5. จำนวนเครือข่ายความร่วมมือในการพัฒนาหลักสูตรร่วมกัน	เครือข่าย	1	1	2	3	5
6. ร้อยละของหลักสูตรที่นักศึกษาเข้าร่วมสหกิจศึกษา	ร้อยละ	10	10	15	20	30
7. จำนวนสถานประกอบการที่เข้าร่วมสหกิจศึกษา	แห่ง	5	5	10	10	15
8. จำนวนรายวิชาที่มีการเรียนการสอนออนไลน์	รายวิชา	5	5	6	8	10
9. ร้อยละของหลักสูตรที่จัดการศึกษาโดยประยุกต์ใช้เทคโนโลยี และแหล่งเรียนรู้เป็นสิ่งสนับสนุน	หลักสูตร	50	60	60	70	70
10. จำนวนนักศึกษาที่มีศักยภาพทางด้านวิชาการที่สามารถแข่งขันได้	จำนวนคน	6	7	7	7	8
11. จำนวนโครงการที่ส่งเสริมให้ผู้เรียนมีคุณธรรม จริยธรรม มีวินัย รู้รักสามัคคี และเป็นผู้ประกอบการเปลี่ยนแปลงสู่ท้องถิ่น	โครงการ/กิจกรรม	8	9	10	11	12
12. ร้อยละของนักศึกษาที่ร่วมกิจกรรมสาธารณประโยชน์	ร้อยละ	60	65	70	75	80
13. อัตราการได้งานทำ/อาชีพอิสระของผู้สำเร็จการศึกษาในระยะ 1 ปีเพิ่มขึ้น	ร้อยละ	80	85	90	95	95

ตัวชี้วัด	หน่วยนับ	ค่าเป้าหมาย				
		2561	2562	2563	2564	2565
14. ค่าคะแนนความพึงพอใจในสมรรถนะของบัณฑิตของผู้ใช้บัณฑิต	ระดับคะแนน	3.80	4.00	4.25	4.50	4.75
15. จำนวนโครงการที่พัฒนาทักษะบัณฑิตในศตวรรษที่ 21	โครงการ/กิจกรรม	5	5	8	8	10
16. ร้อยละของนักศึกษาที่ผ่านเกณฑ์ภาษาอังกฤษ	ร้อยละ	50	60	65	70	75

กลยุทธ์

1. พัฒนาหลักสูตรและการเรียนรู้ที่ตอบสนองความต้องการของท้องถิ่นและสังคม
2. ประสานภาคธุรกิจและเครือข่ายผู้ใช้บัณฑิตเพื่อร่วมกันพัฒนาหลักสูตรที่สามารถสร้างสมรรถนะบัณฑิตตรงกับความต้องการของตลาดแรงงาน
3. พัฒนาการจัดการเรียนรู้ตลอดชีวิต โดยประยุกต์ใช้เทคโนโลยี และแหล่งเรียนรู้เป็นสิ่งสนับสนุน
4. ส่งเสริมให้ผู้เรียนมีคุณธรรม จริยธรรม มีวินัย รู้รักสามัคคี และเป็นผู้นำการเปลี่ยนแปลงสู่ท้องถิ่น
5. พัฒนาการจัดการศึกษาให้บัณฑิตเป็นคนดี มีความเชี่ยวชาญในวิชาชีพ
6. พัฒนาทักษะความจำเป็นของมนุษย์ในศตวรรษที่ 21

ยุทธศาสตร์ที่ 4 การพัฒนางานวิจัย นวัตกรรมสู่การสร้างมูลค่าและการใช้ประโยชน์เพื่อพัฒนาสังคม
ตามศาสตร์พระราชาเพื่อพัฒนาท้องถิ่น

เป้าประสงค์

1. มีผลงานวิจัยและนวัตกรรมที่ตรงกับความต้องการของสังคมตอบสนองต่อการพัฒนาท้องถิ่น
2. มีผลงานวิจัย และนวัตกรรมเพื่อเพิ่มศักยภาพการแข่งขันให้กับท้องถิ่นและสังคม
3. มีการนำศาสตร์พระราชาบูรณาการเข้ากับงานวิจัย เพื่อพัฒนาท้องถิ่นและสังคม

ตัวชี้วัดและค่าเป้าหมาย

ตัวชี้วัด	หน่วยนับ	ค่าเป้าหมาย				
		2561	2562	2563	2564	2565
1. จำนวนเงินสนับสนุนงานวิจัยและงานสร้างสรรค์						
1.1 กลุ่มวิทยาศาสตร์และเทคโนโลยี	บาท/คน	30,000	40,000	50,000	60,000	60,000
1.2 กลุ่มสังคมศาสตร์	บาท/คน	25,000	25,000	25,000	25,000	25,000
2. ร้อยละของงานวิจัยหรือนวัตกรรมที่ท้องถิ่นนำไปใช้ประโยชน์	ร้อยละ	90	90	95	100	100
3. จำนวนโครงการวิจัยจากแหล่งทุนภายนอก	โครงการ	5	6	7	8	9
4. ผลงานตีพิมพ์เผยแพร่ในระดับชาติและนานาชาติ	คะแนน	2	2	2.5	2.5	3
5. จำนวนผลงานที่มีการจดทะเบียนทรัพย์สินทางปัญญา	ผลงาน	1	2	3	4	5
6. จำนวนผลิตภัณฑ์/นวัตกรรมที่ได้จากผลงานวิจัยหรืองานสร้างสรรค์	ผลิตภัณฑ์	2	3	4	4	5
7. จำนวนผู้ประกอบการใหม่ (Startup) ที่ใช้นวัตกรรมในการประกอบธุรกิจ เพื่อเพิ่มขีดความสามารถในการแข่งขัน	ราย	1	2	3	3	4
8. จำนวนงานวิจัยที่บูรณาการตามศาสตร์พระราชา	เรื่อง	1	2	5	6	7

กลยุทธ์

1. ส่งเสริมและสนับสนุน ให้มีงานวิจัยที่เกิดจากความร่วมมือระหว่างมหาวิทยาลัยกับท้องถิ่น
2. สนับสนุนการหาแหล่งทุนเพื่อสนับสนุนงานวิจัยและนวัตกรรม
3. ส่งเสริมงานวิจัยและพัฒนานวัตกรรมเพื่อเพิ่มศักยภาพการแข่งขันให้กับท้องถิ่นและสังคม
4. พัฒนางานวิจัยที่มีการบูรณาการตามศาสตร์พระราชา เพื่อพัฒนาท้องถิ่นและสังคม

ยุทธศาสตร์ที่ 5 การพัฒนาการบริหารจัดการองค์กรด้วยหลักธรรมาภิบาล

เป้าประสงค์

1. มีการบริหารงานตามหลักธรรมาภิบาล และสามารถบริหารงานที่มุ่งสู่การพัฒนาอย่างยั่งยืน
2. มีเสถียรภาพด้านการบริหารงบประมาณ
3. มีระบบเทคโนโลยีสารสนเทศเพื่อสนับสนุนการดำเนินงานตามพันธกิจของมหาวิทยาลัย
4. มีการพัฒนาการบริหารจัดการองค์กรเพื่อการพัฒนาท้องถิ่นตามศาสตร์พระราชา
5. มีบุคลากรที่เข้าสู่ตำแหน่งที่สูงขึ้น
6. มีการจัดระบบงานสู่ความเป็นเลิศ

ตัวชี้วัดและค่าเป้าหมาย

ตัวชี้วัด	หน่วยนับ	ค่าเป้าหมาย				
		2561	2562	2563	2564	2565
1. ระดับคะแนนการบริหารงานของผู้บริหารตามหลักธรรมาภิบาล	คะแนน	3.51	3.70	3.90	4.10	4.30
2. ผลการประเมินคุณธรรมและความโปร่งใสในการดำเนินงาน (ITA)	ร้อยละ	70	77	80	85	85
3. ร้อยละความสำเร็จการเบิกจ่ายงบประมาณภาพรวมของมหาวิทยาลัย	ร้อยละ	95	96	97	98	99
4. จำนวนระบบที่พัฒนาเพื่อสนับสนุนการบริหารงานของมหาวิทยาลัย	ระบบ	1	2	3	4	5
5. จำนวนผลงานทางวิชาการที่เผยแพร่ผ่านระบบ	ผลงาน	1	5	6	7	8
6. จำนวนฐานข้อมูลบัณฑิตครูตามเกณฑ์มาตรฐานของครุสภา	ฐานข้อมูล	1	2	3	4	5
7. จำนวนเครือข่ายการบริหารจัดการตามหลักธรรมาภิบาล	เครือข่าย	5	5	8	8	10
8. จำนวนกิจกรรมประชารัฐที่เผยแพร่ผ่านระบบ	กิจกรรม	2	3	4	5	5
9. ร้อยละของหน่วยงานที่ดำเนินงานด้วยหลักธรรมาภิบาลตามศาสตร์พระราชา	ร้อยละ	50	60	70	80	90
10. จำนวนบุคลากรสายวิชาการที่เข้าสู่ตำแหน่งทางวิชาการที่สูงขึ้น	คน	10	15	20	25	30
11. จำนวนบุคลากรสายสนับสนุนที่ได้รับการพัฒนาเพื่อเข้าสู่ตำแหน่งที่สูงขึ้น	คน	1	5	10	15	20
12. จำนวนศูนย์/สถาบันที่จัดกิจกรรมการเรียนรู้ตลอดชีวิต	จำนวน	2	3	4	5	6

กลยุทธ์

1. สร้างระบบและกลไกธรรมาภิบาลในการบริหารงานสู่การพัฒนาอย่างยั่งยืน
2. พัฒนาระบบและกลไกการบริหารงบประมาณให้เป็นไปอย่างมีประสิทธิภาพ
3. พัฒนาระบบเทคโนโลยีสารสนเทศเพื่อส่งเสริมการดำเนินงานตามพันธกิจได้อย่างมีประสิทธิภาพ
4. พัฒนาระบบการเผยแพร่ผลงานทางวิชาการเพื่อการเข้าสู่ตำแหน่งทางวิชาการ
5. พัฒนาระบบข้อมูลบัณฑิตครูตามเกณฑ์มาตรฐานของครุสภา
6. สร้างเครือข่ายการบริหารจัดการตามหลักธรรมาภิบาล
7. สร้างระบบฐานข้อมูลเครือข่ายประชารัฐ
8. ส่งเสริมบุคลากรให้ปฏิบัติงานด้วยหลักธรรมาภิบาลตามศาสตร์พระราชา
9. พัฒนาศักยภาพบุคลากรสายวิชาการและสายสนับสนุน
10. สร้างศูนย์/สถาบันเพื่อยกระดับความเป็นเลิศ

บทที่ 4

การขับเคลื่อนแผนยุทธศาสตร์

มหาวิทยาลัยราชภัฏเพชรบูรณ์ ระยะ 5 ปี (พ.ศ.2561 - 2565) ไปสู่การปฏิบัติ

การบริหารยุทธศาสตร์แบบครบวงจรนั้น นิยมใช้วงจรการบริหารแบบเดมมิ่ง (Deming Cycle) กล่าวคือ การบริหารให้ครบวงจรต้องจัดระบบการบริหารให้ครบทั้ง 4 ขั้นตอน ดังนี้

1. ขั้นตอนการวางแผน (Plan or Planning)

คือขั้นตอนการกำหนดนโยบายให้เป็นรูปธรรมและมีความพร้อมที่จะนำไปสู่การปฏิบัติได้ ดังนั้น การวางแผนยุทธศาสตร์ที่ดีต้องมีการประชุมระดมสมองร่วมกันทั้งผู้บริหารระดับนโยบาย ผู้บริหารระดับกลาง และผู้บริหารระดับต้น และผู้ปฏิบัติงาน เพราะทุกคนล้วนมีส่วนเกี่ยวข้องกับแผนยุทธศาสตร์ทั้งสิ้น เมื่อจัดทำแผนเสร็จสิ้นแล้ว มีขั้นตอนที่อยู่ระหว่างขั้นตอนการวางแผนและขั้นตอนการนำไปปฏิบัติ นั่นคือ ขั้นตอนการกระจายนโยบาย (Policy Deployment) หรือ ขั้นตอนการกระจายยุทธศาสตร์ (Strategy Deployment)

2. ขั้นตอนการนำแผนไปปฏิบัติ (Do or Implementation)

ขั้นตอนนี้ตั้งแต่การจัดทำแผนเสร็จสิ้นจนถึงขั้นตอนการนำแผนไปใช้ในการปฏิบัติงานจำเป็นอย่างยิ่งที่หน่วยงานจะต้องร่วมมือกันอย่างใกล้ชิดเพื่อถ่ายทอดความรู้ความเข้าใจในแผนยุทธศาสตร์และแผนปฏิบัติการแก่บุคลากรที่เกี่ยวข้องทุกฝ่าย ได้แก่ผู้มีหน้าที่รับผิดชอบ จัดทำโครงการต่าง ๆ ผู้ที่มีหน้าที่ตรวจสอบและประเมินผล ผู้ที่มีหน้าที่ปรับปรุงมาตรฐานขององค์กร บุคคลเหล่านี้จะต้องเข้าใจเรื่องแผนยุทธศาสตร์และแผนปฏิบัติการอย่างถ่องแท้เพราะคุณภาพ ประสิทธิภาพ และประสิทธิผลของงานย่อมขึ้นอยู่กับระดับของความรู้ความเข้าใจในแผน

อนึ่ง ขั้นตอนการนำแผนไปปฏิบัตินี้ ปัจจุบันคณะรัฐมนตรีได้มีมติให้ใช้แนวทางการบริหารมุ่งผลสัมฤทธิ์ และพระราชกฤษฎีกาว่าด้วยการบริหารกิจการบ้านเมืองที่ดี 2546 ในความเป็นจริงการบริหารมุ่งผลสัมฤทธิ์สามารถใช้หลักการและวิธีการควบคู่ไปกับหลักการและวิธีการบริหารเชิงกลยุทธ์ได้โดยไม่ต้องจัดทำแผนแยก ปัญหาอยู่ที่ว่าแผนยุทธศาสตร์และแผนปฏิบัติการที่จัดทำไว้สอดคล้องกับแนวทางการบริหารมุ่งผลสัมฤทธิ์หรือไม่ เช่น มีการกำหนดจุดมุ่งหมายในแต่ละระดับไว้ชัดเจน (Goals at All Levels) กำหนดปัจจัยหลักแห่งความสำเร็จ (Critical Success Factors – CSFs) ทั้งในระดับภาพรวมขององค์กรตามมิติดัชนีวัดความสำเร็จแบบสมดุลทุกด้าน เช่น ด้าน ประสิทธิภาพ ด้านประสิทธิภาพของการปฏิบัติราชการ ด้านคุณภาพการให้บริการ ด้านการพัฒนาองค์กร รวมทั้งในระดับแผนงาน (Program Level) และระดับโครงการ (Project Level) ตลอดจนกำหนดตัวชี้วัดผลการดำเนินงาน (KPIs) โดยเฉพาะตัวชี้วัดระดับผลผลิต (Output) และผลลัพธ์ (Outcome) ซึ่งเป็นตัวชี้วัดหลักของงานและโครงการ นอกจากนี้ ควรมีการกำหนดแหล่งตรวจสอบความน่าเชื่อถือของตัวชี้วัด และผู้รับผิดชอบด้านการติดตามและประเมินผล (Monitoring and Evaluation)

หากมีการระบุดมมุ่งหมาย ปัจจัยแห่งความสำเร็จ ตัวชี้วัด และแหล่งตรวจสอบข้อมูลได้ชัดเจนแล้ว ขั้นตอนการบริหารจัดการก็จะมีประสิทธิภาพยิ่งขึ้นและมีแนวโน้มที่จะสามารถบริหารจัดการให้เกิดคุณภาพ ประสิทธิภาพ และประสิทธิผลสูงสุดได้ ส่วนผลสำเร็จจากการบริหารจัดการจะสูงหรือต่ำขึ้นอยู่กับความสามารถและความเข้าใจของหน่วยงานในการนำองค์ความรู้ทางด้านการบริหารจัดการมาใช้ได้อย่างถูกต้อง ถ้าสามารถประยุกต์ใช้องค์ความรู้ด้านการบริหารจัดการอย่างเหมาะสม ก็จะสามารถบริหารให้บรรลุผลสำเร็จ มีคุณภาพ ประสิทธิภาพ และประสิทธิผลสูงสุดได้

3. ขั้นตอนการติดตามประเมินผล (Check or Evaluation)

ในแวดวงการบริหารจัดการ มีการบริหารที่เน้นวิธีการปฏิบัติแตกต่างกันอยู่ 2 แนวทาง กล่าวคือ แนวทางแรก เน้นการบริหารยุทธศาสตร์ขององค์กรโดยพิจารณาจากกระบวนการ (Process-Oriented Management or P-Criteria) ซึ่งให้ความสำคัญกับการติดตามประเมินผลกลุ่ม ตัวชี้วัดที่เป็นตัวขับเคลื่อน (Drive KPIs or Lead KPIs) ซึ่งได้แก่ตัวชี้วัดในขั้นตอนทรัพยากรที่จำเป็น (Input Indicators) ตัวชี้วัดในขั้นตอนกิจกรรมหรือกระบวนการ (Process Indicators) และตัวชี้วัดที่เป็นผลของการปฏิบัติ (Result KPIs or Lag KPIs) หรือตัวชี้วัดที่เป็นผลผลิต (Output) ผลลัพธ์ (Outcome) อย่างแท้จริง ตัวอย่างเช่นโครงการฝึกอบรมวิธีการใช้ Internet ให้แก่กลุ่มผู้บริหารได้กำหนดวัตถุประสงค์ไว้ว่า “เพื่อให้ผู้บริหารมีความรู้และทักษะในการใช้ Internet” จะมีตัวชี้วัดทั้ง 4 ขั้นตอนดังนี้ ขั้นตอนที่ 1 ตัวชี้วัดทรัพยากรที่จำเป็น (Input KPI) ได้แก่ การกำหนด บุคลากร งบประมาณ และช่วงประมาณ และช่วงระยะเวลาในการอบรม ขั้นตอนที่ 2 ตัวชี้วัดกิจกรรมหรือ กระบวนการทำงาน (Process KPI) ได้แก่ การจัดทำมีกิจกรรมการอบรม เช่น ก่อนวันอบรม ได้ติดต่อวิทยากร ติดต่อสถานที่ จัดเตรียมเอกสารประกอบการอบรม จัดทำรายการชื่อผู้ที่เข้ารับการอบรม ฯลฯ ขั้นตอนที่ 3 ตัวชี้วัดผลผลิต (Output KPI) ได้แก่ จำนวนผู้ที่เข้ารับการอบรม ขั้นตอนที่ 4 ตัวชี้วัดผลลัพธ์ (Outcome Indicators) ได้แก่ จำนวนผู้ผ่านเกณฑ์การประเมินความรู้ กรณีตัวอย่างข้างต้นนี้ กลุ่มที่เน้นกระบวนการจะมีการประเมินผล ทั้งตัวชี้วัดในขั้นตอนที่ 1 คือตัวชี้วัด ทรัพยากรที่จำเป็น ตัวชี้วัดขั้นตอนที่ 2 คือตัวชี้วัด ขั้นตอนกิจกรรมหรือกระบวนการ ตัวชี้วัดขั้นตอนที่ 3 คือตัวชี้วัดผลผลิต และตัวชี้วัดขั้นตอนที่ 4 คือ ตัวชี้วัดผลลัพธ์ โดยจะเน้นเป็นพิเศษที่ ตัวชี้วัดประเภทตัวขับเคลื่อน

ส่วนแนวทางที่สอง เน้นการบริหารยุทธศาสตร์โดยพิจารณาจากผลสัมฤทธิ์ (Results-Oriented Management or R-Criteria) เน้นที่การประเมินผลสัมฤทธิ์ หรือการประเมินที่ผลลัพธ์ หรือประเมินที่ตัวชี้วัดที่เป็นผล (Results or Lag Indicators) ในทางปฏิบัติ ผู้บริหารในกลุ่มนี้อาจมีการประเมินในระดับตัวชี้วัดประเภทขับเคลื่อน แต่ถึงกระนั้นก็เน้นที่ผลลัพธ์เป็นสำคัญ โดยทั่วไปทั้งสองแนวมีทั้งข้อดี ข้อเสีย แนวทางที่เน้นกระบวนการมีข้อดีคือ สามารถประกันการบริหารได้ว่าจะมีข้อผิดพลาดน้อย แต่ข้อเสียคือ มีค่าใช้จ่ายสูง และผู้บริหารต้องทุ่มเทเวลาให้กับรายละเอียดของงานมากขึ้น ส่วนกลุ่มที่เน้นผลลัพธ์ ข้อดีคือผู้บริหารมีความคล่องตัวในการบริหารงาน บรรยากาศในองค์กรจะมีลักษณะที่ยืดหยุ่นกว่า แต่ข้อเสียคือหากไม่ใส่ใจรายละเอียดบางรายการในขั้นตอนกระบวนการที่มีความสำคัญ อาจก่อให้เกิดความเสียหายแก่องค์กรได้

4. ขั้นตอนการปรับมาตรฐาน (Act or Standardization)

โดยทั่วไป ควรกำหนดให้มีคณะทำงานเพื่อติดตามผลการดำเนินงานหากพบว่าผลการดำเนินงานต่ำกว่าเป้าหมาย ต้องพยายามปรับแผนการดำเนินงานสามารถผลักดันเพื่อให้บรรลุเป้าหมายที่ตั้งไว้ นอกจากนี้ หากพบว่าผลการดำเนินงานบรรลุเป้าหมายและพบว่าเป้าหมายที่ตั้งไว้ต่ำ ต้องพยายามยกระดับเกณฑ์หรือระดับเป้าหมายให้สูงขึ้น

ความสำเร็จของการขับเคลื่อนแผนยุทธศาสตร์ของมหาวิทยาลัยไปสู่การปฏิบัติอย่างมีรูปธรรม และมีประสิทธิภาพต้องอาศัยการตระหนักรู้และเข้าใจร่วมกันของบุคลากรทุกภาคส่วนภายในมหาวิทยาลัย ดังนั้น การขับเคลื่อนแผนยุทธศาสตร์ไปสู่การปฏิบัติ มหาวิทยาลัยราชภัฏเพชรบูรณ์จึงได้กำหนดแนวทางไว้ ดังนี้

1. สร้างความรู้ความเข้าใจให้บุคลากรทุกหน่วยงานตระหนัก และเห็นถึงความสำคัญและพร้อมที่จะร่วมกันผลักดันแผนยุทธศาสตร์การพัฒนามหาวิทยาลัยราชภัฏเพชรบูรณ์ ระยะ 5 ปี (พ.ศ. 2561 –2565) ไปสู่การปฏิบัติ โดยจัดทำการประชุมสัมพันธสื่อสารให้บุคลากรทุกหน่วยงานเข้าใจ ยอมรับและนำแผนยุทธศาสตร์ระดับมหาวิทยาลัยไปเชื่อมโยงกับแผนยุทธศาสตร์ของหน่วยงาน

2. สร้างความเชื่อมโยงระหว่างแผนยุทธศาสตร์ระดับมหาวิทยาลัยกับแผนยุทธศาสตร์ระดับหน่วยงาน เพื่อวางแผนจัดสรรงบประมาณให้สอดคล้องกับแผนยุทธศาสตร์ที่มหาวิทยาลัยกำหนดไว้

3. นำระบบเทคโนโลยีสารสนเทศมาช่วยเป็นเครื่องมือในการสื่อสาร พร้อมทั้งจัดทำฐานข้อมูลที่ทุกหน่วยงานสามารถเข้าถึงได้และใช้ประโยชน์ได้ง่าย เพื่อสร้างระบบกลไกการประสานงานระหว่างหน่วยงานภายในมหาวิทยาลัยให้ขับเคลื่อนโครงการ/กิจกรรม ให้มีความก้าวหน้าอย่างต่อเนื่อง และมีการจัดเก็บข้อมูล เผยแพร่และถ่ายทอดความรู้ซึ่งกันและกัน

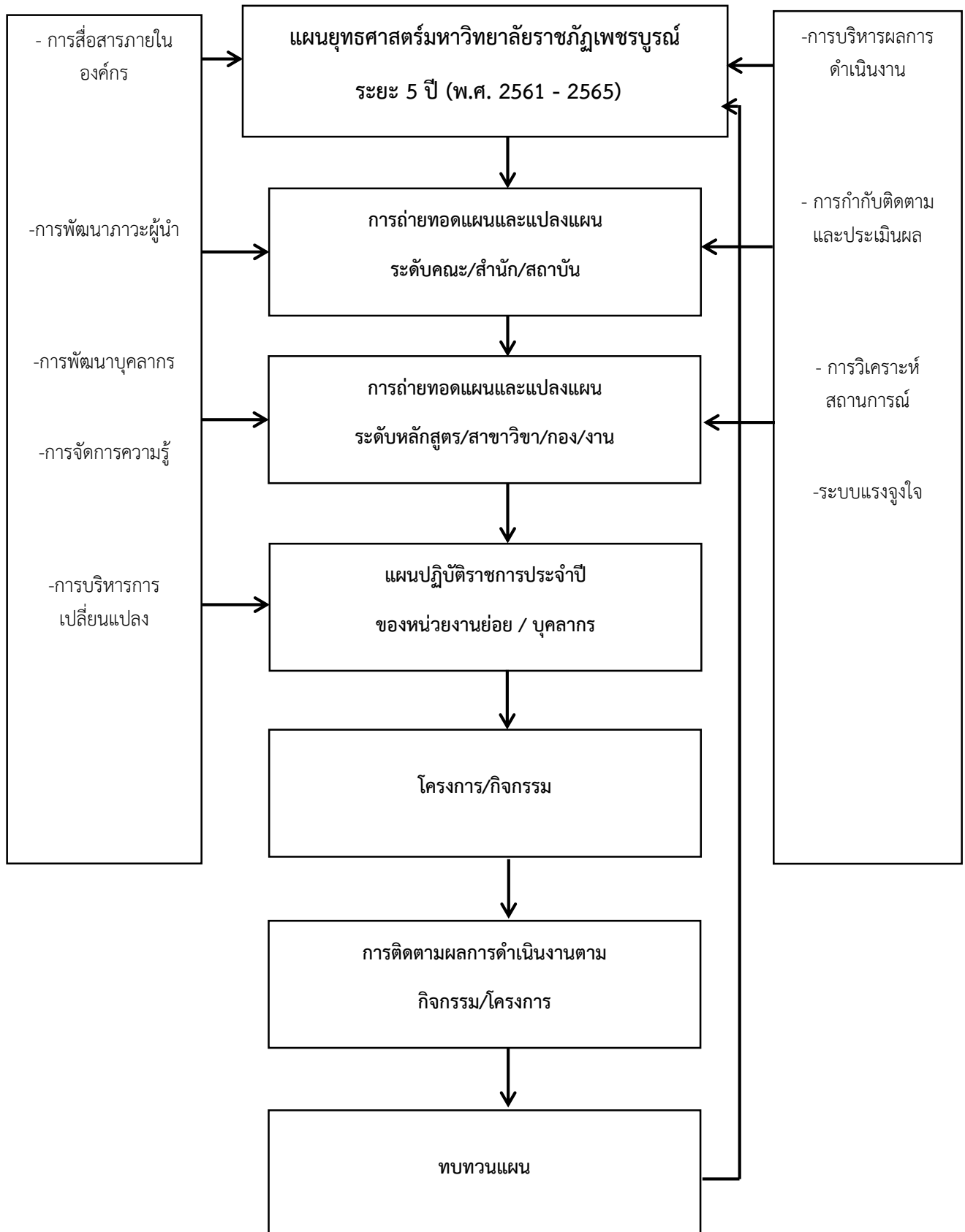
4. เพิ่มประสิทธิภาพกลไกรับผิดชอบการขับเคลื่อนแผนยุทธศาสตร์ที่ชัดเจน สามารถขับเคลื่อนแผนยุทธศาสตร์ระดับมหาวิทยาลัย และระดับหน่วยงานได้อย่างมีประสิทธิภาพ โดยกำหนดให้ผู้บริหารในระดับมหาวิทยาลัย และระดับหน่วยงานที่มีหน้าที่รับผิดชอบประเด็นยุทธศาสตร์ที่เกี่ยวข้อง นำแผนยุทธศาสตร์มาเป็นกรอบการดำเนินงานพร้อมกำหนดเป้าหมายในการดำเนินงานในแต่ละปีที่ชัดเจน และใช้เป็นเงื่อนไขในการประเมินผลการปฏิบัติงาน

5. เสริมสร้างให้ทุกหน่วยงานให้สามารถขับเคลื่อนแผนยุทธศาสตร์ได้อย่างมีประสิทธิภาพ โดยปรับทัศนคติในการดำเนินงานให้เป็นไปในทิศทางบวกและขั้นตอนการทำงานของบุคลากรให้พร้อมรับมือกับการเปลี่ยนแปลง และมีส่วนร่วมในการพัฒนามหาวิทยาลัย

6. ติดตาม ประเมินผล และนำมาผลการดำเนินงานในปีงบประมาณก่อนหน้ามาปรับปรุงแผนยุทธศาสตร์ให้สอดคล้องกับสถานการณ์ที่เปลี่ยนแปลงอย่างสม่ำเสมอ พร้อมทั้งปรับเปลี่ยนแผนการดำเนินงานให้สอดคล้องกับสถานการณ์ที่มีการเปลี่ยนแปลงไป โดยยังคงมีการดำเนินงานเพื่อให้บรรลุผลตามวิสัยทัศน์และเป้าประสงค์ของแผนยุทธศาสตร์เป็นหลัก

7. สนับสนุนให้มีการจัดตั้งคณะทำงาน หรือคณะกรรมการ เพื่อติดตามความก้าวหน้าและความสำเร็จของโครงการต่าง ๆ ตลอดจนพัฒนาระบบฐานข้อมูลให้เชื่อมโยงเป็นเครือข่ายในทุกๆ ระดับ ทั้งระดับมหาวิทยาลัยและระดับหน่วยงาน

แผนภาพแสดงการแปลงแผนยุทธศาสตร์มหาวิทยาลัยราชภัฏเพชรบูรณ์
ระยะ 5 ปี (พ.ศ. 2561 - 2565) สู่การปฏิบัติ



บทที่ 5

การกำกับ ติดตามและประเมินผลการดำเนินงาน

แผนยุทธศาสตร์มหาวิทยาลัยราชภัฏเพชรบูรณ์ ระยะ 5 ปี (พ.ศ.2561-2565)

การติดตามและประเมินผลการดำเนินงานเป็นเครื่องมือสำคัญที่จะช่วยให้การดำเนินงานบรรลุเป้าประสงค์ตามแผนยุทธศาสตร์ และทำให้ผู้บริหารรวมทั้งผู้ปฏิบัติงานทราบถึงความสำเร็จและความล้มเหลวของการดำเนินงาน นำไปสู่การปรับปรุงแนวทางการดำเนินงานให้มีประสิทธิภาพ และทันต่อเปลี่ยนแปลงของบริบทภายนอก โดยมหาวิทยาลัยมีระบบการติดตามและประเมินผลแผนยุทธศาสตร์ การพัฒนามหาวิทยาลัย ดังนี้

1. การกำกับการดำเนินงานตามแผนยุทธศาสตร์และการตรวจสอบเชิงนโยบาย

เพื่อให้การขับเคลื่อนการดำเนินงานตามแผนยุทธศาสตร์สู่เป้าหมายที่มหาวิทยาลัยกำหนดไว้ มหาวิทยาลัยจะมีการกำกับการดำเนินงานตามแผนยุทธศาสตร์และมีการตรวจสอบเชิงนโยบายอย่างต่อเนื่อง โดยมีการดำเนินการ ดังนี้

1) มหาวิทยาลัยราชภัฏเพชรบูรณ์ มีการแต่งตั้งคณะกรรมการขับเคลื่อนแผนยุทธศาสตร์ มหาวิทยาลัยราชภัฏเพชรบูรณ์ ระยะ 5 ปี (พ.ศ.2561-2565) โดยการมีส่วนร่วมของบุคลากรทุกระดับ

2) มหาวิทยาลัยราชภัฏเพชรบูรณ์ มีการแต่งตั้งคณะกรรมการติดตามและประเมินผลการดำเนินงานตามแผนยุทธศาสตร์ การพัฒนามหาวิทยาลัยราชภัฏเพชรบูรณ์ โดยติดตามเป็นรายไตรมาส เพื่อติดตามผลการดำเนินงาน และมีการปรับปรุงแผนยุทธศาสตร์มหาวิทยาลัยราชภัฏเพชรบูรณ์ ให้มีความทันสมัย เหมาะสมกับสถานการณ์รวมทั้งให้ข้อเสนอแนะเพื่อนำมาใช้ในการปรับปรุงการดำเนินงานตามแผนในระยะต่อไป

2. การติดตาม และประเมินผลแผนยุทธศาสตร์

หลังจากที่ได้มีการนำแผนยุทธศาสตร์ไปสู่การปฏิบัติแล้ว และมีการติดตามและประเมินผลตามแผนยุทธศาสตร์เป็น 3 ระยะ คือ

ระยะที่ 1 การติดตามความก้าวหน้าประจำปี หลังจากที่ได้มีการแปลงแผนไปสู่การปฏิบัติเป็นแผนปฏิบัติการประจำปี โดยมีการติดตามเป็นรายไตรมาส ซึ่งจะเป็นการติดตามความก้าวหน้าผลการดำเนินงานของโครงการ/กิจกรรม ตัวชี้วัดต่าง ๆ ในแต่ละยุทธศาสตร์ เพื่อตรวจสอบการดำเนินงานระหว่างเป้าหมายที่กำหนดไว้กับผลการดำเนินงานที่เกิดขึ้นจริง ซึ่งจะนำไปสู่การแก้ไขปัญหาอุปสรรคที่เกิดขึ้นระหว่างดำเนินงาน ตลอดจนการทบทวนเป้าหมายและกลยุทธ์ให้เหมาะสมกับสถานการณ์ที่อาจมีการเปลี่ยนแปลง

ระยะที่ 2 การประเมินผลในระยะครึ่งแผน เป็นการประเมินผลในระหว่างที่มีการปฏิบัติตามแผนยุทธศาสตร์โดยเป็นการทบทวนผลความก้าวหน้าและปัญหาอุปสรรคต่าง ๆ เพื่อนำไปสู่การทบทวนประเด็นยุทธศาสตร์ เป้าประสงค์ ตัวชี้วัดความสำเร็จและกลยุทธ์ เพื่อการปรับเปลี่ยนแผนยุทธศาสตร์ให้มีความเหมาะสมกับสถานการณ์

ระยะที่ 3 การประเมินผลเมื่อสิ้นสุดแผน เป็นการประเมินผลเมื่อครบกำหนดระยะเวลาของแผนยุทธศาสตร์ เพื่อสรุปผลการปฏิบัติราชการและประเมินผลสัมฤทธิ์ที่เกิดขึ้น รวมทั้งผลกระทบต่าง ๆ ที่เกิดขึ้นตลอดระยะเวลาที่กำหนดไว้ตามแผนยุทธศาสตร์



กองนโยบายและแผน
สำนักงานอธิการบดี มหาวิทยาลัยราชภัฏเพชรบูรณ์
83 หมู่ 11 ถนนสระบุรี – หล่มสัก ตำบลสะเดียง
อำเภอเมือง จังหวัดเพชรบูรณ์ 67000
โทรศัพท์ 0 5671 7112