

## ส่วนที่ 1 ข้อมูลเบื้องต้น

### ความเป็นมา

คณะเทคโนโลยีการเกษตร มหาวิทยาลัยราชภัฏเพชรบูรณ์ จัดตั้งขึ้นเมื่อ พ.ศ. 2542 ตามพระราชบัญญัติวิทยาลัยครู พ.ศ. 2518 แก้ไขเพิ่มเติม พ.ศ. 2527 ซึ่งได้กำหนดให้วิทยาลัยครูขยายฐานะทางวิชาการให้สามารถเปิดสอนสาขาวิชาการอื่นๆ ได้ เดิมนั้นคณะเทคโนโลยีการเกษตรเป็นภาควิชาเกษตรศาสตร์ที่สังกัดอยู่ในคณะวิทยาศาสตร์และเทคโนโลยี ต่อมาภาควิชาเกษตรศาสตร์ได้จัดตั้งเป็นคณะเทคโนโลยีการเกษตร มีการบริหารงานโดยคณบดีคณะเทคโนโลยีการเกษตร รับผิดชอบในการจัดการเรียนการสอน แบ่งเป็น 2 โปรแกรมวิชา คือ โปรแกรมวิชาเกษตรกรรม ผลิตบัณฑิตระดับครุศาสตรบัณฑิต (ค.บ.) และโปรแกรมวิชาเกษตรศาสตร์ ผลิตบัณฑิตระดับวิทยาศาสตร์บัณฑิต (วท.บ.) ซึ่งโปรแกรมวิชาเกษตรศาสตร์ แบ่งเป็น 4 สาขาวิชา คือ สาขาวิชาเพาะเลี้ยงสัตว์น้ำ สาขาวิชาสัตวบาล สาขาวิชาพืชศาสตร์ และสาขาวิชาเทคโนโลยีการเกษตร

ในปี พ.ศ. 2547 ได้รวมโปรแกรมวิชาเทคโนโลยีอุตสาหกรรม โปรแกรมวิชาออกแบบผลิตภัณฑ์อุตสาหกรรม และโปรแกรมวิชาคหกรรมศาสตร์ ซึ่งเดิมเป็นโปรแกรมวิชาที่สังกัดอยู่ในคณะวิทยาศาสตร์และเทคโนโลยีเข้ารวมกันกับคณะเทคโนโลยีการเกษตร โดยมีหลักสูตร ดังนี้

- โปรแกรมวิชาออกแบบผลิตภัณฑ์ ผลิตบัณฑิตวิทยาศาสตร์บัณฑิต (วท.บ.) 4 ปี
- โปรแกรมวิชาคหกรรมศาสตร์ ผลิตบัณฑิตครุศาสตรบัณฑิต (ค.บ.) 4 ปี
- โปรแกรมวิชาเทคโนโลยีอุตสาหกรรม ผลิตบัณฑิตวิทยาศาสตร์บัณฑิต (วท.บ.) 2 ปีหลังประกอบด้วย 6 แขนงวิชา คือ การผลิต ไฟฟ้า ก่อสร้าง อิเล็กทรอนิกส์ คอมพิวเตอร์อุตสาหกรรม และการจัดการอุตสาหกรรม และหลักสูตรปริญญาตรี 2 ปีหลัง (อ.วท.) สาขาโลหะ และก่อสร้าง

ในปี พ.ศ. 2550 ได้มีการปรับปรุงหลักสูตรใหม่ขึ้น ประกอบด้วย

1. หลักสูตรเทคโนโลยีบัณฑิต (ทล.บ.) สาขาวิชาเทคโนโลยีอุตสาหกรรม ประกอบด้วย 5 สาขา คือ สาขาเทคโนโลยีการผลิต, สาขาเทคโนโลยีไฟฟ้าอุตสาหกรรม, สาขาเทคโนโลยีก่อสร้าง, สาขาเทคโนโลยีอิเล็กทรอนิกส์คอมพิวเตอร์ และสาขาเทคโนโลยีคอมพิวเตอร์อุตสาหกรรม
2. หลักสูตรวิทยาศาสตร์บัณฑิต (วท.บ.) สาขาวิชาเกษตรศาสตร์ ประกอบด้วย สาขาสัตวศาสตร์, สาขาพืชศาสตร์, สาขาการจัดการการเกษตร และสาขาคหกิจการอาหาร
3. หลักสูตรวิทยาศาสตร์บัณฑิต (วท.บ.) สาขาวิชาออกแบบผลิตภัณฑ์อุตสาหกรรม

ในปี พ.ศ. 2555 คณะเทคโนโลยีการเกษตร ได้ทำการปรับปรุงหลักสูตรและเสนอหลักสูตรใหม่ในปัจจุบันมีการจัดการเรียนการสอน ดังนี้

1. หลักสูตรวิทยาศาสตร์บัณฑิต (วท.บ.)

สาขาวิชาเกษตรศาสตร์ หลักสูตรปรับปรุง พ.ศ. 2555 ประกอบด้วย

- สาขาสัตวศาสตร์
- สาขาพืชศาสตร์

- สาขาการจัดการการเกษตร
  - สาขาเกษตรศาสตร์
2. หลักสูตรเทคโนโลยีบัณฑิต (ทล.บ.) สาขาวิชาเทคโนโลยีอุตสาหกรรม หลักสูตรปรับปรุง พ.ศ. 2555 ประกอบด้วย
- สาขาเทคโนโลยีการผลิต
  - สาขาเทคโนโลยีไฟฟ้าอุตสาหกรรม
  - สาขาเทคโนโลยีก่อสร้าง
  - สาขาเทคโนโลยีอิเล็กทรอนิกส์
  - สาขาเทคโนโลยีคอมพิวเตอร์อุตสาหกรรม
3. หลักสูตรเทคโนโลยีบัณฑิต (ทล.บ.) สาขาวิชาออกแบบผลิตภัณฑ์อุตสาหกรรมหลักสูตรใหม่ พ.ศ. 2555
4. หลักสูตรวิศวกรรมศาสตรบัณฑิต (วศ.บ.) วิศวกรรมคอมพิวเตอร์ หลักสูตรใหม่ พ.ศ. 2555
5. หลักสูตรวิศวกรรมศาสตรบัณฑิต (วศ.บ.) วิศวกรรมการผลิต หลักสูตรใหม่ พ.ศ. 2555 และนอกจากนี้ยังมีการร่วมจัดทำหลักสูตรและร่วมจัดการเรียนการสอนระหว่างคณะครุศาสตร์กับคณะเทคโนโลยีการเกษตร ในหลักสูตรครุศาสตรบัณฑิต (ค.บ.) สาขาวิชาการงานอาชีพและเทคโนโลยี

#### สีประจำคณะ

สีเขียว คือ ความอุดมสมบูรณ์

#### ปรัชญา วิสัยทัศน์ พันธกิจ ยุทธศาสตร์ และเป้าประสงค์

**ปรัชญา :** ใฝ่รู้ สู้งาน ชำนาญกิจ

**ปณิธาน :** ใฝ่เรียนฝึกฝน ดำรงตนอย่างมีคุณธรรม นำความรู้สู่ท้องถิ่น

**วิสัยทัศน์ :** คณะเทคโนโลยีการเกษตรเป็นแหล่งองค์ความรู้ด้านเทคโนโลยี ภูมิปัญญา เพื่อความเป็นเลิศทางวิชาชีพ ผลิตบัณฑิตได้ตามมาตรฐานสู่สังคม

#### พันธกิจ :

1. ผลิตบัณฑิตให้มีความรู้ ความสามารถปฏิบัติงานด้านเทคโนโลยีได้อย่างมีประสิทธิภาพ มีคุณภาพ มีคุณธรรม จริยธรรม จรรยาบรรณในวิชาชีพสามารถตอบสนองต่อความต้องการของท้องถิ่นและสังคมได้
2. มุ่งเน้นการทำวิจัย เพื่อสร้างองค์ความรู้และบูรณาการในท้องถิ่นเพื่อแก้ปัญหาและพัฒนาท้องถิ่นที่ยั่งยืน
3. สืบสานโครงการอันเนื่องมาจากพระราชดำริ การบริการวิชาการ พัฒนาและถ่ายทอดเทคโนโลยีที่หลากหลายแก่ชุมชน ท้องถิ่นและสังคม
4. ทำนุบำรุงศิลปวัฒนธรรม ประเพณี และภูมิปัญญาท้องถิ่น อันคงไว้ซึ่งเอกลักษณ์ไทย
5. การบริหารจัดการตามหลักธรรมาภิบาล

ค่านิยมองค์กร : แสวงหาความรู้และสร้างสรรค์สิ่งใหม่ๆมุ่งสู่ความสำเร็จทำงานเป็นทีมมีความรับผิดชอบ

ยุทธศาสตร์ เป้าประสงค์ และกลยุทธ์ :

ยุทธศาสตร์ที่ 1 การผลิตบัณฑิตให้มีคุณภาพ คุณธรรม จริยธรรม ได้มาตรฐานวิชาชีพ

**เป้าประสงค์**

1. ผลิตบัณฑิตที่มีความรู้ด้านวิชาการและทักษะด้านการปฏิบัติทางวิทยาศาสตร์และเทคโนโลยี
2. ผลิตบัณฑิตที่มีคุณลักษณะที่พึงประสงค์

**กลยุทธ์**

1. ส่งเสริมผลักดันให้ผู้เรียน เรียนรู้จากการปฏิบัติงานจริงทางด้านเทคโนโลยี ด้านการเกษตร และการบริการของชุมชน
2. ส่งเสริมการเรียนการสอนที่เน้นผู้เรียนเป็นสำคัญ
3. ส่งเสริมการจัดกิจกรรมพัฒนานักศึกษาและศิษย์เก่า

ยุทธศาสตร์ที่ 2 การสร้าง พัฒนา และเผยแพร่องค์ความรู้โดยบูรณาการศาสตร์สากลกับภูมิปัญญาท้องถิ่น

**เป้าประสงค์**

1. มีการวิจัยโดยการมีส่วนร่วมของท้องถิ่น
2. อาจารย์ นักวิจัย และบุคลากร มีความรู้ความสามารถในการดำเนินการวิจัยตีพิมพ์ และเผยแพร่ผลงานวิจัย นวัตกรรมหรืองานสร้างสรรค์ในระดับชาติ

**กลยุทธ์**

1. ส่งเสริมงานวิจัยสามารถนำไปใช้แก้ปัญหาท้องถิ่นได้ตรงตามความต้องการ
2. ส่งเสริมผลักดันให้นักวิจัยที่มีความรู้ความสามารถในหลากหลายสาขา สร้างงานวิจัยใหม่ๆเพิ่มขึ้น
3. ส่งเสริมและเชิดชูการนำเสนอผลงานวิจัย และตีพิมพ์ผลงานวิจัย

ยุทธศาสตร์ที่ 3 การสืบสานโครงการอันเนื่องมาจากพระราชดำริ การบริการวิชาการ และถ่ายทอดเทคโนโลยีแก่สังคม

**เป้าประสงค์**

1. สืบสานและเผยแพร่โครงการอันเนื่องมาจากพระราชดำริ
2. บริการวิชาการและวิชาชีพให้แก่ชุมชนในท้องถิ่น และสังคม
3. สร้างเครือข่ายบริการวิชาการท้องถิ่น

**กลยุทธ์**

1. จัดระบบแหล่งเรียนรู้ตามโครงการอันเนื่องมาจากพระราชดำริ
2. เพิ่มขีดความสามารถให้อาจารย์จัดโครงการบริการวิชาการตามความต้องการของชุมชนท้องถิ่น และบูรณาการ การบริการวิชาการเข้ากับการเรียนการสอนและการวิจัย

3. จัดระบบการประสานความร่วมมือระหว่างคณะฯกับชุมชนด้านการเกษตรและ  
อุตสาหกรรม

#### ยุทธศาสตร์ที่ 4 การทำนุบำรุงศิลปวัฒนธรรม และภูมิปัญญาท้องถิ่น

##### เป้าประสงค์

1. บุคลากรและนักศึกษาได้เข้าร่วมกิจกรรม สืบสาน เผยแพร่และทำนุบำรุง  
ศิลปวัฒนธรรม ศาสนา และประเพณีท้องถิ่น
2. มีการบูรณาการด้านศิลปวัฒนธรรมหรือภูมิปัญญาท้องถิ่นเข้ากับการเรียนการ  
สอน

##### กลยุทธ์

1. ส่งเสริมให้มีการจัดกิจกรรมและเผยแพร่ความรู้ทางด้านศิลปวัฒนธรรมและภูมิ  
ปัญญาท้องถิ่น
2. ส่งเสริมให้มีการบูรณาการด้านทำนุบำรุงศิลปและวัฒนธรรมกับการจัดกิจกรรม  
นักศึกษาหรือการเรียนการสอน

#### ยุทธศาสตร์ที่ 5 การบริหารจัดการอย่างมีประสิทธิภาพโดยยึดหลักธรรมาภิบาล

##### เป้าประสงค์

การบริหารจัดการตามพันธกิจโดยยึดหลักธรรมาภิบาล

##### กลยุทธ์

1. ส่งเสริมและสนับสนุนให้คณาจารย์และบุคลากรเข้ารับการฝึกอบรมและพัฒนา  
ตนเองเพื่อเพิ่มความรู้และทักษะ
2. พัฒนาประสิทธิภาพการบริหารงานของคณะ
3. ปรับปรุง พัฒนาอาคารสถานที่ ภูมิทัศน์ของคณะ

#### ยุทธศาสตร์ที่ 6 การพัฒนาสู่การเป็นประชาคมอาเซียน

##### เป้าประสงค์

ส่งเสริมและผลักดันการพัฒนาบุคลากรและนักศึกษาให้มีความรู้ด้านประชาคม  
อาเซียน

##### กลยุทธ์

ผลักดันการพัฒนาบุคลากรและนักศึกษาให้มีความรู้ด้านประชาคมอาเซียน

### โครงสร้างการแบ่งส่วนราชการและโครงสร้างการบริหาร

ในการแบ่งส่วนราชการภายในของคณะเทคโนโลยีการเกษตรนั้น ได้มีการดำเนินการตามกฎกระทรวงจัดตั้งส่วนราชการในมหาวิทยาลัยราชภัฏเพชรบูรณ์ กระทรวงศึกษาธิการ พ.ศ. 2548 และประกาศกระทรวงศึกษาธิการ เรื่อง การแบ่งส่วนราชการในมหาวิทยาลัย พ.ศ. 2549 ดังนี้

#### 1. คณะกรรมการประจำคณะ ประกอบด้วย

1. คณบดี เป็นประธาน
2. รองคณบดี
3. ประธานกรรมการหลักสูตร หรือประธานโปรแกรมวิชาหรือตำแหน่งในชื่ออื่นที่เทียบเท่า
4. ผู้แทนคณาจารย์ประจำคณะ
5. กรรมการผู้ทรงคุณวุฒิ ซึ่งแต่งตั้งจากบุคคลภายนอกมหาวิทยาลัย

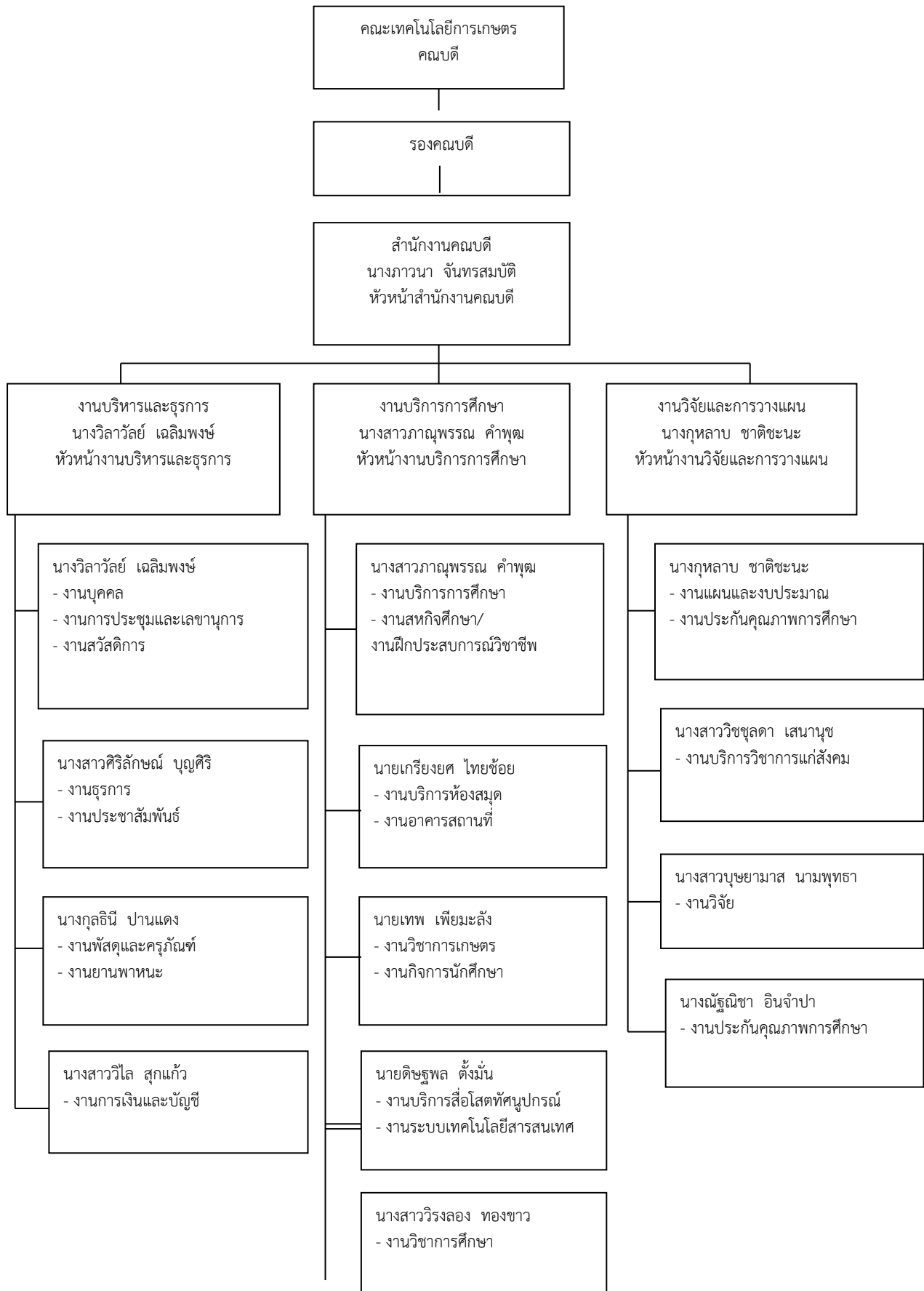
โดยมีรายชื่อดังนี้

1. สิทธิ ดร.พิศุทธิ์ บัวเปรม	คณบดี	ประธานกรรมการ
2. นายปิยพงศ์ บางใบ	รองคณบดี	รองประธานกรรมการ
3. นายพิพัฒน์ ชนาเทพพร	รองคณบดี	กรรมการ
4. นายวิทยา หนูช่างสิงห์	รองคณบดี	กรรมการ
5. นายมานะ อินพรมมี	ผู้แทนประธานหลักสูตร	กรรมการ
6. นางนภาพร ตุ่มทองคำ	ผู้แทนประธานหลักสูตร	กรรมการ
7. นายสมเดช ศิริโสภณ	ผู้แทนคณาจารย์	กรรมการ
8. นายปัญญา เทียนนาวา	ผู้แทนคณาจารย์	กรรมการ
9. นายประยูร สัมฤทธิ์	ผู้ทรงคุณวุฒิ	กรรมการ
10. นายสวัสดิ์ สิงห์ป่อง	ผู้ทรงคุณวุฒิ	กรรมการ
11. ผศ.ดร.ภูพงษ์ พงษ์เจริญ	ผู้ทรงคุณวุฒิ	กรรมการ
12. นางภาวนา จันทร์สมบัติ	หัวหน้าสำนักงานคณะ	เลขานุการ

2. คณะกรรมการบริหารคณะ ประกอบด้วย คณบดี รองคณบดี หัวหน้าสำนักงานคณบดี และประธานกรรมการหลักสูตรหรือประธานโปรแกรมวิชา ดังนี้

- |                              |  |
|------------------------------|--|
| 1. สิบโท ดร.พิศุทธิ์ บัวเปรม | คณบดีคณะเทคโนโลยีการเกษตร  |
| 2. นายปิยพงศ์ บางใบ          | รองคณบดีฝ่ายวิชาการและวิจัย  |
| 3. นายพิพัฒน์ ชนาเทพพร       | รองคณบดีฝ่ายบริหารและประกันคุณภาพการศึกษา                          |
| 4. นายวิทยา หนูช่างสิงห์     | รองคณบดีฝ่ายกิจการนักศึกษาและแผน                                   |
| 5. นายมานะ อินพรมมี          | ประธานหลักสูตรเทคโนโลยีบัณฑิต<br>สาขาวิชาออกแบบผลิตภัณฑ์อุตสาหกรรม |
| 6. นายพิพัฒน์ ชนาเทพพร       | ประธานหลักสูตรวิทยาศาสตร์บัณฑิต<br>สาขาวิชาเกษตรศาสตร์             |
| 7. นางนภาพร ตุ่มทองคำ        | ประธานหลักสูตรเทคโนโลยีบัณฑิต<br>สาขาวิชาเทคโนโลยีอุตสาหกรรม       |
| 8. นายธรรม์ณชาติ วันแต่ง     | ประธานหลักสูตรวิศวกรรมศาสตรบัณฑิต<br>สาขาวิชาวิศวกรรมการผลิต       |
| 9. นายยศวรรณ์ จันทนา         | ประธานหลักสูตรวิศวกรรมศาสตรบัณฑิต<br>สาขาวิชาวิศวกรรมคอมพิวเตอร์   |
| 10. นางภาวนา จันทรสุมบัติ    | หัวหน้าสำนักงานคณบดี   |

โครงสร้างการแบ่งส่วนหน่วยงานในสำนักงานคณบดีคณะเทคโนโลยีการเกษตร



รายงานการประเมินตนเอง ประจำปีการศึกษา 2557

				ล่าสุด	อนุมัติหลักสูตร	หลักสูตร
ปริญญาตรี	1.	หลักสูตรเทคโนโลยีบัณฑิต สาขาวิชาเทคโนโลยีอุตสาหกรรม	ทล.บ.	2555	18 พ.ย. 2554	3 ก.ย. 2555
	2.	หลักสูตรเทคโนโลยีบัณฑิต สาขาวิชาออกแบบผลิตภัณฑ์อุตสาหกรรม	ทล.บ.	2555	18 พ.ย. 2554	7 ก.ย. 2555
	3.	หลักสูตรวิทยาศาสตรบัณฑิต สาขาวิชาเกษตรศาสตร์	วท.บ.	2555	15 ธ.ค. 2554	23 เม.ย. 2556
	4.	หลักสูตรวิศวกรรมศาสตรบัณฑิต สาขาวิชาวิศวกรรมการผลิต	วศ.บ.	2555	18 พ.ย. 2554	11 พ.ค. 2555
	5.	หลักสูตรวิศวกรรมศาสตรบัณฑิต สาขาวิชาวิศวกรรมคอมพิวเตอร์	วศ.บ.	2554	22 เม.ย. 2554	5 ส.ค. 2554

ข้อมูลบุคลากร ปีการศึกษา 2557

ประเภทบุคลากร	จำนวน	วุฒิการศึกษา				ตำแหน่งทางวิชาการ			
		ต่ำกว่า ป.ตรี	ป.ตรี	ป.โท	ป.เอก	อาจารย์	ผศ.	รศ.	ศ.
สายวิชาการ									
ข้าราชการ	19		1	15	3	14	5		
พนักงานมหาวิทยาลัย	40			39	1	40			
อาจารย์ประจำพิเศษ	8		1	7		7	1		
สายสนับสนุน									
ข้าราชการ	1			1					
ลูกจ้างประจำ	1		1						
พนักงานราชการ	1		1						
พนักงานมหาวิทยาลัย	12		9	3					
ลูกจ้างชั่วคราว	14	11	3						

ข้อมูลนักศึกษา ปีการศึกษา 2557

คณะเทคโนโลยีการเกษตร มีนักศึกษาทั้งหมดจำนวน 845 คน แบ่งเป็นนักศึกษาภาคปกติ จำนวน 755 คน นักศึกษาภาคพิเศษ จำนวน 90 คน ในจำนวนนี้เป็นนักศึกษาระดับปริญญาตรี จำนวน 845 คน ดังรายละเอียด

จำนวนนักศึกษาทั้งหมดในรอบปีการศึกษา 2557 จำแนกตามหลักสูตรสาขาวิชา ประเภทนักศึกษาและระดับการศึกษา

หลักสูตรสาขาวิชา	จำนวนนักศึกษาทั้งหมด								รวมทั้งสิ้น
	ภาคปกติ				ภาคพิเศษ				
	ป.ตรี	บัณฑิตศึกษา			ป.ตรี	บัณฑิตศึกษา			
		ป.โท	ป.เอก	รวม		ป.โท	ป.เอก	รวม	



1. หลักสูตรเทคโนโลยีบัณฑิต สาขาวิชาเทคโนโลยีอุตสาหกรรม	454			454	90			90	544
2. หลักสูตรเทคโนโลยีบัณฑิต สาขาวิชาออกแบบผลิตภัณฑ์อุตสาหกรรม	15			15					15
3. หลักสูตรวิทยาศาสตร์บัณฑิต บ สาขาวิชาเกษตรศาสตร์	211			211					211
4. หลักสูตรวิศวกรรมศาสตรบัณฑิต สาขาวิชาวิศวกรรมการผลิต	34			34					34
5. หลักสูตรวิศวกรรมศาสตรบัณฑิต สาขาวิชาวิศวกรรมคอมพิวเตอร์	41			41					41
<b>รวม</b>	<b>755</b>			<b>755</b>	<b>90</b>			<b>90</b>	<b>845</b>

งบประมาณและอาคารสถานที่

งบประมาณ

ประเภท	จำนวน (บาท)
งบประมาณแผ่นดิน	3,580,300
งบประมาณ บกศ.	3,998,630
งบประมาณ กศ.ปช.	158,200
งบประมาณบัณฑิตศึกษา	-
<b>รวม</b>	<b>7,737,130</b>

อาคารสถานที่

1. อาคารเฉลิมพระเกียรติ 50 พรรษา มหาวชิราลงกรณ
2. อาคารปฏิบัติการกลาง
3. อาคารปฏิบัติการเพาะเลี้ยงสัตว์น้ำ
4. อาคารผสมอาหารสัตว์
5. อาคารเพาะพันธุ์สัตว์น้ำ

6. อาคารแปรรูปผลิตภัณฑ์
7. อาคารอุตสาหกรรม 1
8. อาคารอุตสาหกรรม 2
9. อาคารอุตสาหกรรม 3
10. อาคารอุตสาหกรรม 4
11. อาคารอุตสาหกรรม 5
12. อาคารอุตสาหกรรม 6

การดำเนินงานตามข้อสังเกตและข้อเสนอแนะจากการประกันคุณภาพการศึกษาภายใน ปีการศึกษา (ปีที่ผ่านมา)

ข้อสังเกตและข้อเสนอแนะ	การดำเนินงาน/ผลการปรับปรุงตามข้อเสนอแนะ
<b>องค์ประกอบที่ 1 ปรัชญา ปณิธาน วัตถุประสงค์ และแผนดำเนินการ</b>	
1.1 กระบวนการพัฒนาแผน (สกอ. 1.1)	
1. คณะต้องจัดทำแผนปฏิบัติการประจำปีที่ระบุตัวชี้วัด ค่าเป้าหมาย ในการดำเนินโครงการต่าง ๆ ไว้อย่างชัดเจน 2. คณะต้องจัดรูปแบบของการดำเนินโครงการ กิจกรรม โดยในแต่ละแผนกลยุทธ์จะต้องระบุโครงการ กิจกรรม ที่มีวัตถุประสงค์ที่ตอบสนองต่อแผนกลยุทธ์นั้นอย่างชัดเจน 3. คณะฯ ต้องมอบหมายให้มีผู้รับผิดชอบตัวชี้วัดทุกตัวที่ปรากฏในแผนกลยุทธ์ของคณะ และมีการติดตามผลการดำเนินงานเป็นระยะ ๆ	1. ปรับแผนปฏิบัติการประจำปีระบุตัวชี้วัด ค่าเป้าหมายในการดำเนินโครงการให้ชัดเจน 2. ปรับรูปแบบการจัดวางกิจกรรมโครงการให้สอดคล้องกับตัวชี้วัดและ กลยุทธ์ 3. ระบุผู้รับผิดชอบตัวชี้วัดทุกตัว 4. มีการติดตามผลการดำเนินงานรอบ 6 เดือน และรอบ 1 ปี

ข้อสังเกตและข้อเสนอแนะ	การดำเนินงาน/ผลการปรับปรุงตามข้อเสนอแนะ
<b>องค์ประกอบที่ 2 การผลิตบัณฑิต</b>	
2.1 ระบบและกลไกการพัฒนาและบริหารหลักสูตร (สกอ. 2.1)	
1. มีการปรับเปลี่ยน อ.ประจำหลักสูตรให้เป็นไป	1. มีการปรับเปลี่ยนอาจารย์ประจำหลักสูตร วท.บ.

<p>ตามเกณฑ์มาตรฐาน ปี 2548 (ดำเนินการ ผ่าน คณะกรรมการคณะแล้ว เมื่อ 28 มิ.ย. 2557)</p> <p>2. หลักสูตรยังไม่ชัดเจนว่ามีการส่งเสริมให้การเรียนรู้ตลอดชีวิต</p> <p>3. มีการบูรณาการรายวิชาในหลักสูตร เพื่อบรรลุวัตถุประสงค์ พอสมควร เช่น วิชาโครงงาน</p> <p>4. การปรับปรุงหลักสูตรให้ทันสมัย ยังไม่ได้ดำเนินการ คาดว่าจะดำเนินการปีการศึกษา 2557</p> <p>5. ยังไม่พบที่มีการเปิดรายวิชาต่างๆ ตามความสนใจของนักศึกษา</p>	<p>และทล.บ. ให้เป็นไปตามมาตรฐาน</p> <p>2. ปรับกระบวนการจัดการเรียนการสอน</p> <p>3. จัดทำแบบสำรวจความต้องการของผู้ใช้บัณฑิตและความต้องการการศึกษาต่อของนักเรียนกลุ่มเป้าหมาย</p>
--	---

ข้อสังเกตและข้อเสนอแนะ	การดำเนินงาน/ผลการปรับปรุงตามข้อเสนอแนะ
2.2 อาจารย์ประจำที่มีคุณวุฒิปริญญาเอก (สกอ. 2.2)	
- จำนวนอาจารย์ที่สำเร็จปริญญาเอกค่อนข้างน้อยมาก	สนับสนุนการลาศึกษาต่อของอาจารย์
2.3 อาจารย์ประจำที่ดำรงตำแหน่งทางวิชาการ (สกอ. 2.3)	
- จำนวนอาจารย์ที่ดำรงตำแหน่งทางวิชาการน้อยมาก	สนับสนุนการทำผลงานทางวิชาการของอาจารย์
2.4 ระบบการพัฒนาคณาจารย์และบุคลากรสายสนับสนุน (สกอ. 2.4)	
<p>ข้อ 1,2,6,7 ไม่ครบถ้วน แผนบริหาร และแผนพัฒนา คณาจารย์ ไม่ครบถ้วน</p> <p>แผนบริหาร และ แผนพัฒนา บุคลากรและเจ้าหน้าที่ ไม่ครบถ้วน</p> <p>1. ควรดำเนินการจัดทำแผนบริหารบุคลากรทั้งสายคณาจารย์และบุคลากรสนับสนุนให้สมบูรณ์ครบถ้วน โดยเฉพาะแผนการพัฒนาตำแหน่งวิชาการที่ต้องดำเนินการให้ชัดเจน</p> <p>2. แผนการพัฒนาบุคลากรควรมีทั้งแผนการอบรมด้านวิชาการ การเรียนการสอนและการวัดประเมินผล</p> <p>3. ควรเพิ่มระบบการติดตามหลังการเข้ารับการอบรมหรือพัฒนา ของบุคลากร เช่น ทุก 3/6 เดือน หรือภาคการศึกษาถัดไป</p> <p>4. การจัดหาเอกสารวิชาการในสาขาต่าง ๆ ให้มากขึ้น</p>	<p>1. จัดทำแผนการบริหารบุคลากรสายวิชาการและสายสนับสนุน จำนวน 1 เล่ม และแผนการพัฒนาบุคลากรสายวิชาการและสายสนับสนุน จำนวน 2 เล่ม</p> <p>2. จัดทำรายละเอียดของการเตรียมพัฒนาหลักสูตร คุณสมบัติของคณาจารย์ที่จำเป็นต่อการเป็นอาจารย์ประจำหลักสูตร แผนการให้คณาจารย์ไปศึกษาต่อในคุณสมบัติที่จำเป็น</p> <p>3. จัดทำรายละเอียดของหลักสูตรที่บุคลากรสายสนับสนุน และจัดทำแผนเข้ารับการอบรม</p> <p>4. ติดตามการนำความรู้และทักษะจากการพัฒนาตนเองไปใช้ประโยชน์ในการทำงานขาดหลักฐานที่แสดงว่าได้นำไปใช้ประโยชน์จริง เช่น แสดงใน มคอ. 3</p>
2.5 ห้องสมุด อุปกรณ์การศึกษาและสภาพแวดล้อมการเรียนรู้ (สกอ.2.5)	
1. ข้อ 2 ไม่พบการฝึกอบรมการใช้งาน ห้องสมุด	ปรับปรุงการจัดเก็บเอกสารประกอบการประเมิน

และแหล่งเรียนรู้ต่างๆ แก่นักศึกษา 2. เครื่องมือ อุปกรณ์ มีความเหมาะสมตามสาขาวิชา 3. ห้องปฏิบัติการ และโรงฝึกงานในแต่ละสาขาวิชาแยกตามสาขาวิชา มีความเพียงพอต่อการใช้งานของนักศึกษา	จัดเตรียมเอกสารข้อมูลให้มีความพร้อมในการรับการตรวจประเมิน (มีการดำเนินการแต่อาจไม่ได้แสดงหลักฐาน)
<b>ข้อสังเกตและข้อเสนอแนะ</b>	<b>การดำเนินงาน/ผลการปรับปรุงตามข้อเสนอแนะ</b>
2.6 ระบบและกลไกการจัดการเรียนการสอน (สกอ. 2.6)	
1. หนังสือ ตำรา เอกสาร ยังไม่เพียงพอ และขาดความทันสมัย 2. การบริการและสอนเสริม พบว่ามีการสอนในวิชา ด้าน ภาษาอังกฤษ และการใช้สารสนเทศ สำหรับ นักศึกษา หลักสูตร ต่อเนื่อง 3. การประเมินผลการเรียนรู้ตามผลลัพธ์และสะท้อนผู้เรียน คณะดำเนินการได้ไม่สมบูรณ์ เช่น ไม่มีการประเมินผลข้อสอบ ไม่มีการประเมินผู้เรียนตามกรอบ TQF ไม่พบผลการประเมินตนเองของนักศึกษา	ปรับปรุงประเด็นในการประเมินผลการเรียนรู้
2.7 ระบบและกลไกการพัฒนาสัมฤทธิ์ผลการเรียนตามคุณลักษณะของบัณฑิต (สกอ.2.7)	
-	-
2.8 ระดับความสำเร็จของการเสริมสร้างคุณธรรมจริยธรรมที่จัดให้กับนักศึกษา (สกอ. 2.8)	
-	-
2.9 บัณฑิตปริญญาตรีที่ได้งานทำหรือประกอบอาชีพอิสระภายใน 1ปี (สมศ. 1)	
-	-
2.10 คุณภาพของบัณฑิตปริญญาตรี โท และเอกตามกรอบมาตรฐานคุณวุฒิระดับอุดมศึกษาแห่งชาติ (สมศ.2)	
-	-
2.11 การพัฒนาคณาจารย์ (สมศ.14)	
-	-

ข้อสังเกตและข้อเสนอแนะ	การดำเนินงาน/ผลการปรับปรุงตามข้อเสนอแนะ
<b>องค์ประกอบที่ 3 กิจกรรมการพัฒนานักศึกษา</b>	
3.1 ระบบและกลไกการให้คำปรึกษาและบริการด้านข้อมูลข่าวสาร (สกอ. 3.1)	
-	-
3.2 ระบบและกลไกการส่งเสริมกิจกรรมนักศึกษา (สกอ. 3.2)	
ข้อ 3 การส่งเสริมให้นักศึกษานำความรู้ด้านการประกันคุณภาพไปใช้ในการจัดกิจกรรมที่ดำเนินการโดยนักศึกษา	อบรมให้ความรู้เกี่ยวกับทักษะด้านการประกันคุณภาพการศึกษาแก่นักศึกษา แล้วให้มีการนำความรู้ไปใช้ในการจัดกิจกรรมนักศึกษา
<b>องค์ประกอบที่ 4 การวิจัย</b>	
4.1 ระบบและกลไกการพัฒนางานวิจัยหรืองานสร้างสรรค์ (สกอ. 4.1)	
1. การกำหนดภาระงานสอนและงานอื่นที่เหมาะสม อาจารย์ควรมีเวลาเพียงพอต่อการทำงานวิจัย 2. การจัดการเรียนการสอนให้ นักศึกษาได้พัฒนาศักยภาพทางการวิจัยนั้นมีอยู่บ้าง เช่น มีนักศึกษาบางกลุ่มทำวิจัยร่วมกับอาจารย์	เสนอการกำหนดภาระงานสอนและงานอื่นที่เหมาะสมแก่ผู้บริหาร
4.2 ระบบและกลไกการจัดการความรู้จากงานวิจัยหรืองานสร้างสรรค์ (สกอ. 4.2)	
-	-
4.3 เงินสนับสนุนงานวิจัยหรืองานสร้างสรรค์ต่อจำนวนอาจารย์ประจำและนักวิจัยประจำ (สกอ. 4.3)	
-	-
4.4 งานวิจัยหรืองานสร้างสรรค์ ที่ได้รับการตีพิมพ์หรือเผยแพร่ (สมศ. 5)	
ควรส่งเสริมให้คณาจารย์จัดทำและนำผลงานวิจัยไปเผยแพร่ให้มากขึ้น โดยกำหนดเป็นข้อกำหนดของแต่ละหลักสูตร	โครงการ “พัฒนาบุคลากรด้านการวิจัย” สนับสนุนงบประมาณในการตีพิมพ์เผยแพร่
4.5 งานวิจัยหรืองานสร้างสรรค์ที่นำไปใช้ประโยชน์ (สมศ.6)	
1. ควรส่งเสริมให้มีการนำผลงานวิจัยไปใช้ประโยชน์ในระดับชาติมากขึ้น 2. ควรกำหนดให้แต่ละหลักสูตรมีการนำผลงานวิจัยมาบูรณาการเรียนการสอนทุกปีการศึกษา	โครงการ “พัฒนาบุคลากรด้านการวิจัย” สนับสนุนงบประมาณในการตีพิมพ์เผยแพร่
ข้อสังเกตและข้อเสนอแนะ	การดำเนินงาน/ผลการปรับปรุงตามข้อเสนอแนะ
<b>องค์ประกอบที่ 5 การบริการทางวิชาการแก่สังคม</b>	

5.1 ระบบและกลไกการบริการทางวิชาการแก่สังคม (สกอ. 5.1)	
<p>1. ข้อ 4, 5 การประเมินผลความสำเร็จของการบูรณาการงานบริการทางวิชาการแก่สังคมกับการเรียนการสอนและการวิจัย ไม่ตรง และแบบประเมินไม่สอดคล้องกับการประเมินผลความสำเร็จ</p> <p>2. ไม่พบว่ามีผลการประเมินไปปรับปรุงการบูรณาการงานบริการทางวิชาการแก่สังคมกับการเรียนการสอนและการวิจัย</p> <p>1. ควรดำเนินประเมินผลความสำเร็จของการบูรณาการงานบริการวิชาการแก่สังคมกับการเรียนการสอนและการวิจัยให้ตรงประเด็นและควรสร้างแบบประเมินให้ตรงกับการประเมินผลความสำเร็จ</p> <p>2. ควรนำผลการประเมินความสำเร็จไปปรับปรุงการบูรณาการงานบริการทางวิชาการแก่สังคมกับการเรียนการสอนและการวิจัยในปีการศึกษาถัดไป</p>	<p>ปรับแบบประเมินผลความสำเร็จของการบูรณาการทางวิชาการแก่สังคมกับการเรียนการสอนและการวิจัย และมีการรายงานผลประเมินความสำเร็จให้มีความสอดคล้องกัน</p>
5.2 กระบวนการบริการทางวิชาการให้เกิดประโยชน์ต่อสังคม (สกอ. 5.2)	
<p>ข้อ 5 หลักฐานไม่ตรงกับการพัฒนาความรู้ที่ได้จากการให้บริการทางวิชาการและถ่ายทอดความรู้สู่บุคลากรภายในสถาบันและเผยแพร่สู่สาธารณชน</p>	<p>ปรับหลักฐานให้มีความสอดคล้องกัน</p>
5.3 ผลการนำความรู้และประสบการณ์จากการให้บริการวิชาการมาใช้ในการพัฒนาการเรียนการสอนและการวิจัย (สมศ. 8)	
-	-
5.4 ผลการเรียนรู้และเสริมสร้างความเข้มแข็งของชุมชนหรือองค์กรภายนอก (สมศ. 9)	
-	-

ข้อสังเกตและข้อเสนอแนะ	การดำเนินงาน/ผลการปรับปรุงตามข้อเสนอแนะ
<b>องค์ประกอบที่ 6 การทำนุบำรุงศิลปะและวัฒนธรรม</b>	
6.1 ระบบและกลไกการทำนุบำรุงศิลปะและวัฒนธรรม (สกอ.6.1)	
<p>ข้อ 4, 5 โดยไม่มีการนำผลการประเมินไปปรับปรุงการบูรณาการงานด้านทำนุบำรุงศิลปะและวัฒนธรรมกับการจัดการเรียนการสอนและกิจกรรมนักศึกษาและไม่พบว่ามีกำหนดหรือ</p>	<p>มีการเพิ่มเติมในการดำเนินงานเรื่องการนำผลการประเมินไปปรับปรุงการบูรณาการงานทำนุบำรุงศิลปะวัฒนธรรมกับการจัดการเรียนการสอนและกิจกรรมนักศึกษา</p>

สร้างมาตรฐานคุณภาพด้านศิลปะและวัฒนธรรม และมีผลงานเป็นที่ยอมรับในระดับชาติ - ความคิดวิเคราะห์สร้างกิจกรรมการบำรุง ศิลปวัฒนธรรมที่สามารถมาบูรณาการการเรียน การสอนให้มากขึ้น และดีขึ้น	
6.2 การส่งเสริมและสนับสนุนด้านศิลปะและวัฒนธรรม (สมศ. 10)	
-	-
6.3 การพัฒนาสุนทรียภาพในมิติทางศิลปะและวัฒนธรรม (สมศ.11)	
-	-
<b>องค์ประกอบที่ 7 การบริหารและการจัดการ</b>	
7.1 ภาวะผู้นำของสภาสถาบันและผู้บริหารทุกระดับของสถาบัน (สกอ. 7.1)	
คณะกรรมการจัดทำรายงานการประเมินตนเองของ คณะกรรมการประจำคณะซึ่งอาจจะ ประกอบด้วยผลการประเมินตนเอง ประวัติของ คณะกรรมการ รายงานการประชุม แผนการ ประชุม สถิติการเข้าร่วมประชุมหรือมติที่ประชุม ที่สำคัญ	เพิ่มเติมรายละเอียดในการจัดทำรายงานการประเมิน ตนเองของคณะกรรมการประจำคณะ
7.2 การพัฒนาสถาบันสู่สถาบันเรียนรู้ (สกอ.7.2)	
-	-

ข้อสังเกตและข้อเสนอแนะ	การดำเนินงาน/ผลการปรับปรุงตามข้อเสนอแนะ
7.3 ระบบสารสนเทศเพื่อการบริหารและการตัดสินใจ (สกอ.7.3)	
แผนสารสนเทศควรจัดทำเป็นแผน 1 ปี เมื่อ ดำเนินการเสร็จสิ้นในรอบ 1 ปี ต้องมีการ ประเมินผลความสำเร็จของแผนว่าแต่ละตัวชี้วัด ค่าเป้าหมาย และงบประมาณที่ตั้งไว้ ดำเนินการ บรรลุเป้าหมายหรือไม่ หรือถ้าบรรลุเป้าหมาย แล้วคุ้มค่ากับการลงทุนในแต่ละระบบหรือไม่ (จุดคุ้มทุน)	-
7.4 ระบบบริหารความเสี่ยง (สกอ.7.4)	
แผนบริหารความเสี่ยงในรอบปีถัดไปควรเป็น รูปเล่มที่สมบูรณ์ พร้อมใช้บริหารความเสี่ยงในปี	ปรับการทำเล่มแผนบริหารความเสี่ยงให้สมบูรณ์

การศึกษาถัดไปทันที ทั้งนี้เพื่อป้องกันการเกิด ปัญหา/ผลกระทบที่อาจจะเกิดขึ้นได้ในทันที โดยเฉพาะความเสี่ยงที่เหลื่ออยู่ในปีก่อนหน้า	
7.6 การปฏิบัติตามบทบาทหน้าที่ของผู้บริหารสถาบัน (สมศ. 13)	
-	-
<b>องค์ประกอบที่ 8 การเงินงบประมาณ</b>	
8.1 ระบบและกลไกการเงินและงบประมาณ (สกอ. 8.1)	
-	-

ข้อสังเกตและข้อเสนอแนะ	การดำเนินงาน/ผลการปรับปรุงตามข้อเสนอแนะ
<b>องค์ประกอบที่ 9 ระบบและกลไกการประกันคุณภาพ</b>	
9.1 ระบบและกลไกการประกันคุณภาพการศึกษาภายใน (สกอ. 9.1)	
<p>1. ขาดการนำผลการประกันคุณภาพภายในมาปรับปรุงการทำงานอย่างต่อเนื่อง คณะต้องนำผลการประกันคุณภาพการศึกษาภายในมาปรับปรุงการทำงาน ส่งผลให้ตัวบ่งชี้ในแผนกลยุทธ์เกิดการพัฒนาแต่ละปีการศึกษา</p> <p>2. แผนพัฒนาคุณภาพยังเป็นแผนพัฒนาที่ไม่สมบูรณ์ชัดเจน คณะต้องตระหนักถึงการทำให้แผนพัฒนาคุณภาพตามผลการประเมินในปีการศึกษาที่ผ่านมา และแผนนั้นต้องแสดงถึงการปรับปรุงพัฒนา การดำเนินโครงการ การจัดสรรงบประมาณ ผู้รับผิดชอบ ฯลฯ เพื่อเป็นการพัฒนาตามคำชี้แนะของผู้ประเมินจนส่งผลถึงการพัฒนาคณะต่อไป</p>	<p>ปรับปรุงแผนพัฒนาคุณภาพและให้มีการนำกิจกรรมในแผนพัฒนาไปดำเนินการเพื่อส่งผลให้ตัวบ่งชี้ในแผนกลยุทธ์เกิดการพัฒนา</p>



9.2 ผลการประเมินการประกันคุณภาพภายในรับรองโดยต้นสังกัด (สมศ.15)	
-	-
<b>ข้อสังเกตและข้อเสนอแนะ</b>	<b>การดำเนินงาน/ผลการปรับปรุงตามข้อเสนอแนะ</b>
<b>องค์ประกอบที่ 10 อัตลักษณ์ของมหาวิทยาลัย</b>	
10.1 ผลการบริหารสถาบันให้เกิดอัตลักษณ์ (สมศ.16.1)	
แผนส่งเสริม/พัฒนาการดำเนินการด้านอัตลักษณ์ ต้องปรากฏในแผนกลยุทธ์อย่างชัดเจนจึงจะ ส่งผลให้เกิดการพัฒนาอย่างต่อเนื่องและชัดเจน	ปรับปรุงแผนกลยุทธ์โดยมีการดำเนินการโครงการ/ กิจกรรมเกี่ยวกับอัตลักษณ์เข้าไปอยู่ในแผนด้วย
10.2 ผลการพัฒนাবัณฑิตตามอัตลักษณ์ (สมศ. 16.2)	
-	-
10.3 ผลการพัฒนาจุดเน้นและจุดเด่นที่ส่งผลสะท้อนเป็นเอกลักษณ์ของสถาบัน (สมศ.17)	
-	-
10.4 ผลการส่งเสริมการสร้างค่านิยมจิตสาธารณะเพื่อพัฒนาสังคม (สมศ. 18.1)	
-	-
10.5 ผลการส่งเสริมและสืบสานโครงการอันเนื่องมาจากพระราชดำริ	
-	-