



แผนปฏิบัติการรายปี (พ.ศ. 2566)  
คณะเทคโนโลยีการเกษตรและเทคโนโลยีอุตสาหกรรม  
มหาวิทยาลัยราชภัฏเพชรบูรณ์

## คำนำ

ตามพระราชกฤษฎีกาว่าด้วยหลักเกณฑ์และวิธีการบริหารกิจการบ้านเมืองที่ดี (ฉบับที่ 2) พ.ศ. 2562 วันที่ 30 เมษายน พ.ศ. 2562 ให้ส่วนราชการจัดทำแผนปฏิบัติราชการของส่วนราชการนั้น โดยจัดทำเป็นแผนระยะ 5 ปี ซึ่งต้องสอดคล้องกับยุทธศาสตร์ชาติ แผนแม่บท แผนการปฏิรูปประเทศ และแผนพัฒนาเศรษฐกิจและสังคมแห่งชาติ นโยบายของคณะรัฐมนตรีที่แถลงต่อรัฐสภา และแผนอื่นที่เกี่ยวข้อง เพื่อให้การดำเนินงานขององค์กรบรรลุผลตามเป้าหมาย และการบริหารงบประมาณเป็นไปอย่างมีประสิทธิภาพ รวมทั้งมีการติดตาม ประเมินผล และรายงานผลการปฏิบัติราชการ ตามนโยบายได้อย่างถูกต้องและมีประสิทธิภาพ

คณะเทคโนโลยีการเกษตรและเทคโนโลยีอุตสาหกรรม มหาวิทยาลัยราชภัฏเพชรบูรณ์ จึงได้จัดทำแผนปฏิบัติราชการรายปี (พ.ศ. 2566) ตามกรอบของแผนปฏิบัติราชการระยะ 5 ปี (พ.ศ. 2566 – 2570) ซึ่งมีความเชื่อมโยงและสอดคล้องกับแผนปฏิบัติราชการรายปีของมหาวิทยาลัย แผนปฏิบัติราชการระยะ 5 ปี (พ.ศ. 2566 – 2570) ของมหาวิทยาลัยราชภัฏเพชรบูรณ์ ยุทธศาสตร์ชาติ 20 ปี แผนแม่บทภายใต้ยุทธศาสตร์ชาติ แผนพัฒนาเศรษฐกิจและสังคมแห่งชาติ ฉบับที่ 13 (พ.ศ. 2566 - 2570) แผนปฏิรูปประเทศ ยุทธศาสตร์ของกระทรวงการอุดมศึกษา วิทยาศาสตร์ วิจัยและนวัตกรรม รวมทั้งยุทธศาสตร์มหาวิทยาลัยราชภัฏเพื่อการพัฒนาท้องถิ่น ระยะ 20 ปี (พ.ศ. 2560 – 2579) ตลอดจนแผนปฏิบัติการด้านต่างๆ ที่เกี่ยวข้องกับพันธกิจของคณะ เพื่อให้การบริหารและดำเนินงานตามพันธกิจของคณะเกิดผลสัมฤทธิ์และบรรลุผลสำเร็จตามเป้าหมายที่กำหนดไว้

คณะเทคโนโลยีการเกษตรและเทคโนโลยีอุตสาหกรรม  
มหาวิทยาลัยราชภัฏเพชรบูรณ์

## สารบัญ

	หน้า
คำนำ	
สารบัญ	
บทนำ	1
ส่วนที่ 1 บทสรุปผู้บริหาร	22
ส่วนที่ 2 ความสอดคล้องกับแผน 3 ระดับ	28
2.1 แผนระดับที่ 1 ยุทธศาสตร์ชาติ	28
2.2 แผนระดับที่ 2 (เฉพาะที่เกี่ยวข้อง)	30
2.2.1 แผนแม่บทภายใต้ยุทธศาสตร์ชาติ	30
2.2.2 แผนการปฏิรูปประเทศ	36
2.2.3 แผนพัฒนาเศรษฐกิจและสังคมแห่งชาติ ฉบับที่ 13	39
2.3 แผนระดับที่ 3 แผนที่เกี่ยวข้อง	44
ส่วนที่ 3 สารสำคัญแผนปฏิบัติราชการรายปี (พ.ศ. 2566)	
คณะเทคโนโลยีการเกษตรและเทคโนโลยีอุตสาหกรรม	
มหาวิทยาลัยราชภัฏเพชรบูรณ์	45
3.1 ภาพรวม	45
3.2 แผนปฏิบัติราชการ	47
3.2.1 เรื่องที่ 1 การพัฒนาชุมชนท้องถิ่นสู่ความเป็นเลิศ	47
3.2.2 เรื่องที่ 2 การวิจัย พัฒนานวัตกรรม เพื่อการพัฒนาพื้นที่	48
3.2.3 เรื่องที่ 3 การพัฒนาคุณภาพของนักศึกษาและบัณฑิตที่สอดคล้อง	
กับความต้องการของประเทศ	49
3.2.4 เรื่องที่ 4 สืบสานศิลปวัฒนธรรมและภูมิปัญญาท้องถิ่น	51
3.2.5 เรื่องที่ 5 การพัฒนาและส่งเสริมการเกษตรและการท่องเที่ยว	
ของชุมชนท้องถิ่น	52
3.2.6 เรื่องที่ 6 การพัฒนาการบริหารจัดการองค์กรด้วยหลักธรรมาภิบาล	53
3.3 ประมาณการวงเงินงบประมาณรวม (พ.ศ. 2566)	55
3.3.1 ประมาณการรายได้ของคณะ	55
3.3.2 ประมาณการวงเงินงบประมาณทั้งหมด	55
ภาคผนวก	61
1. การวิเคราะห์สภาพแวดล้อมของคณะเทคโนโลยีการเกษตรและเทคโนโลยี	
อุตสาหกรรม มหาวิทยาลัยราชภัฏเพชรบูรณ์	62
2. การวิเคราะห์เชิงกลยุทธ์ด้วย (TOWS Matrix)	64
3. ความเชื่อมโยงแผนปฏิบัติราชการระยะ 5 ปี (พ.ศ. 2566 – 2570)	
คณะเทคโนโลยีการเกษตรและเทคโนโลยีอุตสาหกรรม มหาวิทยาลัยราชภัฏเพชรบูรณ์	
กับยุทธศาสตร์อื่นๆ	68

## บทนำ

### 1. ประวัติความเป็นมา

คณะเทคโนโลยีการเกษตรและเทคโนโลยีอุตสาหกรรม มหาวิทยาลัยราชภัฏเพชรบูรณ์ จัดตั้งขึ้นเมื่อ พ.ศ. 2542 ตามพระราชบัญญัติวิทยาลัยครู พ.ศ. 2518 และแก้ไขเพิ่มเติม พ.ศ. 2527 ซึ่งได้กำหนดให้วิทยาลัยครูขยายฐานะทางวิชาการให้สามารถเปิดสอนสาขาวิชาการอื่นๆ ได้

เดิมคณะเทคโนโลยีการเกษตรและเทคโนโลยีอุตสาหกรรม เป็น “ภาควิชาเกษตรศาสตร์” ที่สังกัดอยู่ใน “คณะวิทยาศาสตร์และเทคโนโลยี” ต่อมาภาควิชาเกษตรศาสตร์ ได้เปลี่ยนเป็น “คณะเทคโนโลยีการเกษตร” มีผู้ช่วยศาสตราจารย์จินตนา สนามชัยสกุล เป็นคณบดีคณะเทคโนโลยีการเกษตรคนแรก ซึ่งคณะเทคโนโลยีการเกษตรรับผิดชอบในการจัดการเรียนการสอนเพียง 2 โปรแกรมวิชา คือ 1) โปรแกรมวิชาเกษตรกรรม ผลิตบัณฑิตระดับปริญญาตรี หลักสูตรครุศาสตรบัณฑิต (ค.บ.) วิชาเอกเกษตรกรรม และ 2) โปรแกรมวิชาเกษตรศาสตร์ ผลิตบัณฑิตระดับปริญญาตรี หลักสูตรวิทยาศาสตรบัณฑิต (วท.บ.) แบ่งเป็น 4 สาขาวิชา คือ สาขาวิชาเพาะเลี้ยงสัตว์น้ำ สาขาวิชาสัตวบาล สาขาวิชาพืชศาสตร์ และสาขาวิชาเทคโนโลยีการเกษตร

ในปี พ.ศ. 2547 ได้มีการย้ายโปรแกรมวิชาเทคโนโลยีอุตสาหกรรม โปรแกรมวิชาออกแบบผลิตภัณฑ์ อุตสาหกรรม และโปรแกรมวิชาคหกรรมศาสตร์ ซึ่งเดิมเป็นโปรแกรมวิชาที่สังกัดอยู่ในคณะวิทยาศาสตร์และเทคโนโลยี มาสังกัดที่คณะเทคโนโลยีการเกษตร ซึ่งทำให้มีโปรแกรมเพิ่มขึ้นจากเดิม ดังนี้

- โปรแกรมวิชาออกแบบผลิตภัณฑ์ ผลิตบัณฑิตระดับปริญญาตรี หลักสูตรวิทยาศาสตรบัณฑิต (วท.บ.) 4 ปี

- โปรแกรมวิชาคหกรรมศาสตร์ ผลิตบัณฑิตระดับปริญญาตรี หลักสูตรครุศาสตรบัณฑิต (ค.บ.) 4 ปี

- โปรแกรมวิชาเทคโนโลยีอุตสาหกรรม ผลิตบัณฑิตระดับปริญญาตรี หลักสูตรวิทยาศาสตรบัณฑิต (วท.บ.) 2 ปีหลัง ซึ่งประกอบด้วย 5 วิชาเอก คือ วิชาเอกเทคโนโลยีการผลิต วิชาเอกเทคโนโลยีไฟฟ้าอุตสาหกรรม วิชาเอกเทคโนโลยีอุตสาหกรรมก่อสร้าง วิชาเอกเทคโนโลยีอิเล็กทรอนิกส์คอมพิวเตอร์ และวิชาเอกเทคโนโลยีคอมพิวเตอร์อุตสาหกรรม

ในปี พ.ศ. 2550 ได้มีการอนุมัติให้เปิดหลักสูตรใหม่ คือ หลักสูตรเทคโนโลยีบัณฑิต (ทล.บ.) 4 ปี คณะเทคโนโลยีการเกษตร จึงมีการจัดการเรียนการสอนเพิ่มขึ้น ดังนี้

1. หลักสูตรเทคโนโลยีบัณฑิต (ทล.บ.) โปรแกรมวิชาเทคโนโลยีอุตสาหกรรม ประกอบด้วย 5 สาขา ดังนี้ 1) สาขาเทคโนโลยีการผลิต 2) สาขาเทคโนโลยีไฟฟ้าอุตสาหกรรม 3) สาขาเทคโนโลยีก่อสร้าง 4) สาขาเทคโนโลยีอิเล็กทรอนิกส์คอมพิวเตอร์ และ 5) สาขาเทคโนโลยีคอมพิวเตอร์อุตสาหกรรม

2. หลักสูตรวิทยาศาสตรบัณฑิต (วท.บ.) โปรแกรมวิชาเกษตรศาสตร์ ประกอบด้วย 4 สาขา ดังนี้ 1) สาขาสัตวศาสตร์ 2) สาขาพืชศาสตร์ 3) สาขาการจัดการการเกษตร และ 4) สาขาคหิกการอาหาร

3. หลักสูตรวิทยาศาสตรบัณฑิต (วท.บ.) โปรแกรมวิชาออกแบบผลิตภัณฑ์อุตสาหกรรม

ในปีพ.ศ. 2551 ได้มีการแต่งตั้ง ผู้ช่วยศาสตราจารย์บุญรัตน์ พิมพ์พากรณ์ เป็นคณบดีคนที่ 2 ของคณะเทคโนโลยีการเกษตร

ในปี พ.ศ. 2555 คณะเทคโนโลยีการเกษตร ได้ทำการปรับปรุงหลักสูตรและเสนอหลักสูตรใหม่ มีการจัดการเรียนการสอน ดังนี้

1. หลักสูตรวิทยาศาสตร์บัณฑิต (วท.บ.)
  - 1.1 โปรแกรมวิชาเกษตรศาสตร์ หลักสูตรปรับปรุง พ.ศ. 2555 ประกอบด้วย 4 สาขาวิชา ดังนี้
    - 1.1.1 สาขาวิชาสัตวศาสตร์
    - 1.1.2 สาขาวิชาพืชศาสตร์
    - 1.1.3 สาขาวิชาการจัดการการเกษตร
    - 1.1.4 สาขาวิชาคหกรรมศาสตร์
2. หลักสูตรเทคโนโลยีบัณฑิต (ทล.บ.)
  - 2.1 โปรแกรมวิชาเทคโนโลยีอุตสาหกรรม หลักสูตรปรับปรุง พ.ศ. 2555 ประกอบด้วย 5 สาขาวิชา ดังนี้
    - 2.1.1 สาขาวิชาเทคโนโลยีการผลิต
    - 2.1.2 สาขาวิชาเทคโนโลยีไฟฟ้าอุตสาหกรรม
    - 2.1.3 สาขาวิชาเทคโนโลยีอุตสาหกรรมก่อสร้าง
    - 2.1.4 สาขาวิชาเทคโนโลยีอิเล็กทรอนิกส์
    - 2.1.5 สาขาวิชาเทคโนโลยีคอมพิวเตอร์อุตสาหกรรม
  - 2.2 สาขาวิชาออกแบบผลิตภัณฑ์อุตสาหกรรม หลักสูตรปรับปรุง พ.ศ. 2555
3. หลักสูตรวิศวกรรมศาสตรบัณฑิต (วศ.บ.) หลักสูตรใหม่ พ.ศ. 2555 ประกอบด้วย 2 สาขาวิชา ดังนี้
  - 3.1 สาขาวิชาวิศวกรรมคอมพิวเตอร์
  - 3.2 สาขาวิชาวิศวกรรมการผลิต
4. คณะเทคโนโลยีการเกษตรร่วมกับคณะครุศาสตร์ ได้จัดการเรียนการสอน หลักสูตรครุศาสตรบัณฑิต (ค.บ.) สาขาวิชาการงานอาชีพและเทคโนโลยี

ในปี พ.ศ. 2558 มีอาจารย์สิริโท ดร.พิศุทธิ์ บัวเปรม เป็นคนบด คณะเทคโนโลยีการเกษตร ได้เปลี่ยนชื่อคณะ จากเดิมชื่อ “คณะเทคโนโลยีการเกษตร” เป็น “คณะเทคโนโลยีการเกษตรและเทคโนโลยีอุตสาหกรรม” ตามราชกิจจานุเบกษา เล่ม 132 ตอนที่ 81 ก หน้า 33 วันที่ 26 สิงหาคม 2558 โดยสถานที่ตั้งของคณะเทคโนโลยีการเกษตรและเทคโนโลยีอุตสาหกรรม อยู่ที่อาคารเฉลิมพระเกียรติ 50 พรรษา มหาวิทยาลัยราชภัฏเพชรบูรณ์ 83 หมู่ 11 ถนนสระบุรี-หล่มสัก ตำบลสะเดียง อำเภอเมือง จังหวัดเพชรบูรณ์ 67000

ในปี พ.ศ. 2559 คณะเทคโนโลยีการเกษตรและเทคโนโลยีอุตสาหกรรม ได้ทำการปรับปรุงหลักสูตรและเสนอขออนุมัติเปิดหลักสูตรใหม่ โดยมีการจัดการเรียนการสอน ดังนี้

1. หลักสูตรวิทยาศาสตร์บัณฑิต (วท.บ.) โดยความรับผิดชอบของ สาขาวิชาเกษตรศาสตร์ หลักสูตรปรับปรุง พ.ศ. 2559 ผลิตบัณฑิตระดับปริญญาตรี 4 ปี ซึ่งมีทั้งสิ้น 5 วิชาเอก ได้แก่
  - 1.1 วิชาเอกสัตวศาสตร์
  - 1.2 วิชาเอกพืชศาสตร์
  - 1.3 วิชาเอกการจัดการการเกษตร

- 1.4 วิชาเอกคหกรรมศาสตร์
- 1.5 วิชาเอกเพาะเลี้ยงสัตว์น้ำ (ไม่เปิดรับนักศึกษา)
2. หลักสูตรเทคโนโลยีบัณฑิต (ทล.บ.) โดยความรับผิดชอบของสาขาวิชาเทคโนโลยีอุตสาหกรรม หลักสูตรปรับปรุง พ.ศ. 2559 ผลิตบัณฑิตระดับปริญญาตรีซึ่งมีทั้งสิ้น 4 วิชาเอก ได้แก่
  - 2.1 วิชาเอกเทคโนโลยีไฟฟ้าอุตสาหกรรม
  - 2.2 วิชาเอกเทคโนโลยีอุตสาหกรรมก่อสร้าง
  - 2.3 วิชาเอกเทคโนโลยีอิเล็กทรอนิกส์
  - 2.4 วิชาเอกเทคโนโลยีคอมพิวเตอร์
3. หลักสูตรเทคโนโลยีบัณฑิต (ทล.บ.) หลักสูตรปรับปรุง พ.ศ. 2559 สาขาวิชาออกแบบผลิตภัณฑ์อุตสาหกรรม
4. หลักสูตรวิศวกรรมศาสตรบัณฑิต (วศ.บ.) หลักสูตรปรับปรุง พ.ศ. 2559 สาขาวิชาวิศวกรรมคอมพิวเตอร์
5. หลักสูตรวิศวกรรมศาสตรบัณฑิต (วศ.บ.) หลักสูตรปรับปรุง พ.ศ. 2559 สาขาวิชาวิศวกรรมการผลิตและการจัดการ
6. หลักสูตรเทคโนโลยีบัณฑิต (ทล.บ.) หลักสูตรใหม่ พ.ศ. 2559 สาขาวิชาเทคโนโลยีการผลิต

และในปีการศึกษา 2559 นี้ ได้มีการย้ายหลักสูตรครุศาสตรบัณฑิต (คบ.) หลักสูตรใหม่ พ.ศ. 2555 สาขาวิชาการงานอาชีพและเทคโนโลยี จากคณะครุศาสตร์ มาสังกัดคณะเทคโนโลยีการเกษตรและเทคโนโลยีอุตสาหกรรม

ในปีการศึกษา 2560 สาขาวิชาเกษตรศาสตร์ ได้มีการเปิดหลักสูตรวิทยาศาสตรบัณฑิต(วท.บ.) วิชาเอกเพาะเลี้ยงสัตว์น้ำ

ในปีการศึกษา 2562 วิชาเอกเทคโนโลยีอุตสาหกรรม ได้พัฒนาปรับปรุงหลักสูตรจากเดิมเป็นหลักสูตรเทคโนโลยีบัณฑิต(ทล.บ.) สาขาวิชาเทคโนโลยีวิศวกรรมโยธา

ในปีการศึกษา 2563 ได้มีการปรับปรุงและพัฒนาหลักสูตรเทคโนโลยีบัณฑิต(ทล.บ) 3 สาขาวิชา ดังนี้

1. สาขาวิชาเทคโนโลยีการผลิต (ได้พัฒนาปรับปรุงหลักสูตรให้มีมาตรฐานตาม มคอ.1 ในสาขาเทคโนโลยี)
2. สาขาวิชาเทคโนโลยีคอมพิวเตอร์ (ได้พัฒนาปรับปรุงจากวิชาเอกเทคโนโลยีคอมพิวเตอร์)
3. สาขาวิชาเทคโนโลยีไฟฟ้าอุตสาหกรรม (ได้พัฒนาปรับปรุงจากวิชาเอกเทคโนโลยีไฟฟ้าอุตสาหกรรม)

ในปีพ.ศ. 2563 ได้มีการปรับชื่อสาขาวิชา ชื่อวิชาเอก ให้สอดคล้องกับการบริหารหลักสูตรและบริหารบุคลากรของคณะเทคโนโลยีการเกษตรและเทคโนโลยีอุตสาหกรรม จนถึงปัจจุบันมีการจัดการเรียนการสอนทั้งสิ้น 10 หลักสูตร ดังนี้

**1. หลักสูตรวิทยาศาสตร์บัณฑิต (วท.บ.) ระดับปริญญาตรี 4 ปี**

- สาขาวิชาเกษตรศาสตร์ แยกเป็นแขนงวิชา ดังนี้

- 1.1 เกษตรศาสตร์ (พืชศาสตร์)
- 1.2 เกษตรศาสตร์ (สัตวศาสตร์)
- 1.3 เกษตรศาสตร์ (การจัดการการเกษตร)
- 1.4 เกษตรศาสตร์ (คหกรรมศาสตร์)
- 1.5 เกษตรศาสตร์ (เพาะเลี้ยงสัตว์น้ำ)

(ลำดับที่ 1 - 5 เป็นแขนงวิชาจากหลักสูตรเก่าที่ยังมีนักศึกษาอยู่ในระบบ)

- 1.6 เกษตรศาสตร์ (เทคโนโลยีการผลิตพืช)
- 1.7 เกษตรศาสตร์ (เทคโนโลยีการผลิตสัตว์)
- 1.8 เกษตรศาสตร์ (การจัดการการเกษตรสมัยใหม่)
- 1.9 เกษตรศาสตร์ (การประมง)

(ลำดับที่ 6 - 9 เป็นแขนงวิชาปรับปรุงจาก 1-3 และ 5)

**2. หลักสูตรวิทยาศาสตร์บัณฑิต (วท.บ.) ระดับปริญญาตรี 4 ปี**

- สาขาวิชาคหกรรมศาสตร์

**3. หลักสูตรเทคโนโลยีบัณฑิต (ทล.บ.) ระดับปริญญาตรี 4 ปี**

- สาขาวิชาเทคโนโลยีการผลิต

**4. หลักสูตรเทคโนโลยีบัณฑิต (ทล.บ.) ระดับปริญญาตรี 4 ปี**

- สาขาวิชาออกแบบผลิตภัณฑ์อุตสาหกรรม

**5. หลักสูตรเทคโนโลยีบัณฑิต (ทล.บ.) ระดับปริญญาตรี 4 ปี**

- สาขาวิชา เทคโนโลยีวิศวกรรมโยธา

**6. หลักสูตรเทคโนโลยีบัณฑิต (ทล.บ.) ระดับปริญญาตรี 4 ปี**

- สาขาวิชาเทคโนโลยีคอมพิวเตอร์

**7. หลักสูตรเทคโนโลยีบัณฑิต (ทล.บ.) ระดับปริญญาตรี 4 ปี**

- สาขาวิชาเทคโนโลยีไฟฟ้าอุตสาหกรรม

**8. หลักสูตรวิศวกรรมศาสตรบัณฑิต(วศ.บ.) ระดับปริญญาตรี 4 ปี**

- สาขาวิชาวิศวกรรมการผลิตและการจัดการ

**9. หลักสูตรวิศวกรรมศาสตรบัณฑิต(วศ.บ.) ระดับปริญญาตรี 4 ปี**

- สาขาวิชาวิศวกรรมคอมพิวเตอร์

**10. หลักสูตรครุศาสตรบัณฑิต(ค.บ.) ระดับปริญญาตรี 4 ปี**

- สาขาวิชาการงานอาชีพและเทคโนโลยี

- และหลักสูตรครุศาสตรบัณฑิต(ค.บ.) ระดับปริญญาตรี 5 ปี สาขาวิชาการงานอาชีพและเทคโนโลยี (ยังมีนักศึกษาอยู่ในระบบ)

ปัจจุบัน คณะเทคโนโลยีการเกษตรและเทคโนโลยีอุตสาหกรรม ซึ่งมี “**อาจารย์เอราวัณชาญพหล**” เป็นผู้บริหารในตำแหน่งคณบดี ได้ทำหน้าที่บริหารจัดการตามข้อบังคับและสอดคล้องกับนโยบายของมหาวิทยาลัยราชภัฏเพชรบูรณ์ ซึ่งมีหน้าที่หลักในการผลิตบัณฑิตระดับปริญญาตรี จำนวน 10 หลักสูตร โดยมีบุคลากรสายวิชาการจำนวน 60 คน บุคลากรสายสนับสนุนจำนวน 26 คน ร่วมกันดำเนินกิจกรรมและโครงการเพื่อให้พันธกิจของคณะเทคโนโลยีการเกษตรและเทคโนโลยีอุตสาหกรรมบรรลุตามวัตถุประสงค์และตามเป้าหมายที่ตั้งไว้ โดยประชาคมของคณะเทคโนโลยีการเกษตรและเทคโนโลยีอุตสาหกรรม ได้มีการกำหนดปรัชญา ปณิธาน เอกลักษณ์ อัตลักษณ์ วิสัยทัศน์ พันธกิจ นโยบาย กลยุทธ์ สำหรับเป็นแนวการบริหารจัดการในแต่ละด้าน ดังต่อไปนี้

**ปรัชญา** : “ใฝ่รู้ สู้งาน ชำนาญกิจ”

**ปณิธาน** : “ใฝ่เรียนฝึกฝน ดำรงตนอย่างมีคุณธรรม นำความรู้สู่ท้องถิ่น”

**เอกลักษณ์ (Identity)** : “คณะเทคโนโลยีการเกษตรและเทคโนโลยีอุตสาหกรรมเป็นแหล่งองค์ความรู้เพื่อพัฒนาท้องถิ่น”

**อัตลักษณ์ (Uniqueness)** : “บัณฑิตที่มีคุณธรรม มีความรู้ สู้งาน”

**วิสัยทัศน์ (Vision)** : “คณะเทคโนโลยีการเกษตรและเทคโนโลยีอุตสาหกรรมมีความเป็นเลิศด้านการเกษตร อุตสาหกรรม และนวัตกรรม”

#### **พันธกิจ (Mission)**

ตามพระราชบัญญัติมหาวิทยาลัยราชภัฏ พ.ศ. 2547 ระบุไว้ใน มาตรา 7 “ให้มหาวิทยาลัยเป็นสถาบันอุดมศึกษาเพื่อการพัฒนาท้องถิ่นที่เสริมสร้างพลังปัญญาของแผ่นดิน ฟื้นฟูพลังการเรียนรู้ เชิดชูภูมิปัญญาของท้องถิ่น สร้างสรรค์ศิลปวิทยา เพื่อความเจริญก้าวหน้าอย่างมั่นคงและยั่งยืนของปวงชน มีส่วนร่วมในการจัดการ การบำรุงรักษา การใช้ประโยชน์จากทรัพยากรธรรมชาติและสิ่งแวดล้อมอย่างสมดุลและยั่งยืน โดยมี วัตถุประสงค์ให้การศึกษา ส่งเสริมวิชาการและวิชาชีพชั้นสูง ทำการสอน วิจัย ให้บริการทางวิชาการแก่สังคม ปรับปรุง ถ่ายทอด และพัฒนาเทคโนโลยี ทำนุบำรุงศิลปและวัฒนธรรม ผลิตครูและส่งเสริมวิทยะฐานะครู” คณะเทคโนโลยีการเกษตรและเทคโนโลยีอุตสาหกรรม มหาวิทยาลัยราชภัฏเพชรบูรณ์จึงกำหนดพันธกิจไว้ 6 ด้านประกอบด้วย

1. การพัฒนาชุมชนท้องถิ่นสู่ความเป็นเลิศ
2. การวิจัย พัฒนานวัตกรรม และการให้บริการวิชาการ
3. การผลิตบัณฑิตที่มีคุณภาพ มีคุณธรรม จริยธรรม
4. การทำนุบำรุงศิลปวัฒนธรรมและภูมิปัญญาท้องถิ่น
5. การพัฒนาและส่งเสริมการเกษตรและการท่องเที่ยว
6. การบริหารจัดการองค์กรตามหลักธรรมาภิบาล

#### **ค่านิยม (Value) : AGTE**

A = Ability เป็นผู้ที่มีความสามารถด้านเกษตร อุตสาหกรรม และนวัตกรรม

G = Gracefulness มีความสง่างาม

T = Teamwork มีการทำงานร่วมกัน

E = Ethics มีจริยธรรม



## นโยบายในการบริหารงานของคณะเทคโนโลยีการเกษตรและเทคโนโลยีอุตสาหกรรม

คณะเทคโนโลยีการเกษตรและเทคโนโลยีอุตสาหกรรม มหาวิทยาลัยราชภัฏเพชรบูรณ์ ได้มีการกำหนดนโยบายโดยผ่านการระดมสมอง การทำ SWOT และผ่านการวิเคราะห์ สังเคราะห์ จากผู้บริหาร คณาจารย์และผู้มีส่วนได้ส่วนเสีย และกำหนดนโยบายให้เป็นไปอย่างมีทิศทาง และเพื่อเป็นแนวปฏิบัติในการดำเนินงานในด้านต่าง ๆ คณะเทคโนโลยีการเกษตรและเทคโนโลยีอุตสาหกรรม มหาวิทยาลัยราชภัฏเพชรบูรณ์ จึงได้ กำหนดนโยบายการบริหารงาน 5 ด้าน ไว้ดังนี้

### 1. ด้านการจัดการศึกษาและผลิตบัณฑิต

1.1 ส่งเสริมการพัฒนาหลักสูตรให้ตรงกับความต้องการของผู้เรียน ยกกระดับหลักสูตร เดิมให้มีความทันสมัย และสอดคล้องกับความต้องการของสังคม รับประกันการมีงานทำ รวมถึงมีการผลิตบัณฑิตหลักสูตรแบบโมดูล (Modular System)

1.2 สร้างอัตลักษณ์ของหลักสูตรที่มีความโดดเด่นและแตกต่าง โดยพัฒนาหลักสูตรใหม่ รวมถึงการพัฒนาหลักสูตรระยะสั้น และหลักสูตรบูรณาการ

1.3 ส่งเสริมให้มีการนำระบบการเรียนแนวใหม่สำหรับศตวรรษที่ 21 มาใช้เพื่อให้อาจารย์สามารถผลิตบัณฑิตนักปฏิบัติที่มีคุณภาพ และสอดคล้องกับความต้องการของผู้ใช้บัณฑิต

1.4 จัดทำอุปกรณ์และสิ่งสนับสนุนการเรียนรู้ให้เพียงพอและพร้อมใช้งาน เน้นให้ นักศึกษาปฏิบัติงานจริงร่วมกับการใช้เทคโนโลยีและนวัตกรรมที่ทันสมัยในการจัดการเรียนการสอน

1.5 ประกันคุณภาพหลักสูตรและการมีงานทำโดยสนับสนุนการสร้างเครือข่ายกับสถานประกอบการและหน่วยงานภายนอก รวมถึงการใช้สหกิจศึกษาเป็นเครื่องมือในการบ่มเพาะนักศึกษาให้เป็น ผู้ประกอบการ พร้อมทั้งส่งเสริมให้มีการจัดอบรมหลักสูตรเข้มข้นก่อนจบการศึกษาเพื่อให้บัณฑิตมีความพร้อม สามารถทำงานในสถานประกอบการได้ทันที

1.6 จัดหาแหล่งทุนสนับสนุนการศึกษา จากสถานประกอบการ หน่วยงานเอกชน สมาคมศิษย์เก่า จัดตั้งกองทุนการศึกษา รวมถึงกิจกรรมการหารายได้ เช่น การเดิน การวิ่ง หรือการจัดการแข่งขันกีฬาเพื่อการกุศล เป็นต้น

### 2. ด้านการวิจัย

2.1 ส่งเสริมและสนับสนุนการพัฒนาศักยภาพบุคลากร ด้านงานวิจัย และให้นักศึกษาร่วมสร้างสรรค์ผลงานวิจัยและนวัตกรรม

2.2 แสวงหาเครือข่ายวิจัยและแหล่งทุนวิจัยจากภายนอก ส่งเสริมการวิจัยแบบบูรณาการ ข้ามศาสตร์ โดยเน้นงานวิจัยต้องตอบโจทย์ชุมชนท้องถิ่น จังหวัดภูมิภาคและประเทศโดยรวม โดยจะพัฒนาต่อยอดโครงการวิจัยที่มีศักยภาพสูงเพื่อสร้างผลิตภัณฑ์ในการเพิ่มมูลค่าและใช้ประโยชน์จากทรัพย์สินทางปัญญา เพื่อพัฒนาให้เป็นเชิงพาณิชย์

2.3 พัฒนาศักยภาพด้านวิจัยโดยใช้ระบบเทรนนิ่งพอร์เทรนนอร์เพื่อนักวิจัยที่เลี้ยง ส่งเสริมให้มีเวทีการนำเสนอผลงานและช่องทางการนำเสนอผลงาน รวมถึงผลักดันผลงานวิจัยทุกชิ้นให้ได้รับการตีพิมพ์เผยแพร่

2.4 ผลักดันอาจารย์ที่มีศักยภาพสูงเข้าสู่โครงการส่งเสริมบุคลากรด้านวิทยาศาสตร์ เทคโนโลยีและนวัตกรรมจากมหาวิทยาลัยและสถาบันวิจัยของภาครัฐไปปฏิบัติงานการเป็นที่ปรึกษาบริษัท เพื่อเพิ่มขีดความสามารถการแข่งขันในภาคเอกชน (Talent Mobility)

### 3. ด้านการบริการวิชาการแก่สังคม

3.1 ส่งเสริมและสนับสนุนการบริการวิชาการที่ตอบสนองความต้องการของชุมชน ท้องถิ่น อย่างแท้จริง โดยเน้นการมีส่วนร่วมชุมชนท้องถิ่น และหน่วยงานภายนอก

3.2 สร้างโอกาสและความเสมอภาคทางสังคม โดยผลักดันให้มีห้องแล็บและห้องปฏิบัติการ เพื่อชุมชนมีการถ่ายทอดเทคโนโลยี สร้างมาตรฐานงานฟาร์ม มาตรฐานการผลิตสินค้าทางการเกษตร และผลักดันให้เกิดการท่องเที่ยวเชิงอนุรักษ์และการท่องเที่ยวทางการเกษตร

3.3 จัดตั้งหน่วยงานบริการวิชาการ และถ่ายทอดเทคโนโลยีภายใต้คณะกรรมการ ดำเนินงาน ที่มีระบบและกลไก ด้านการบริหารแบบมีเป้าหมายและทิศทางที่ชัดเจนเพื่อนำไปสู่การสร้างรายได้

3.4 สนับสนุนให้มีการจัดโครงการโดยน้อมนำแนวพระราชดำริมาบูรณาการในการแก้ไขปัญหาและพัฒนาชุมชนท้องถิ่นให้มีความเข้มแข็งและยั่งยืน

### 4. ด้านการบำรุงศิลปะและวัฒนธรรม

4.1 ส่งเสริมการทำนุบำรุงศิลปะและวัฒนธรรม โดยเน้นการมีส่วนร่วมบุคลากรของคณะ และผลักดันให้มีกิจกรรมด้านทำนุบำรุงศิลปะและวัฒนธรรมร่วมกับหน่วยงานภายนอก และชุมชนท้องถิ่น

4.2 จัดทำแผนทำนุบำรุงศิลปวัฒนธรรมอย่างมีระบบ โดยอาศัยกลไกการขับเคลื่อนจาก ปัญหา สิ่งแวดล้อม และความเป็นไทยร่วมกับปราชญ์ชุมชนในภูมิภาค

4.3 ส่งเสริมและสนับสนุน ให้มีการบูรณาการพันธกิจของมหาวิทยาลัยเพื่อใช้ อนุรักษ์ สืบสานฟื้นฟู และต่อยอด ภูมิปัญญาท้องถิ่น ศิลปะและวัฒนธรรม

4.4 จัดให้มีระบบและกลไกในการบูรณาการศิลปะและวัฒนธรรมร่วมกับการจัดการเรียนการสอนในทางตรงหรือทางอ้อม เพื่อให้ผู้เรียนและบุคลากรของคณะได้รับการปลูกฝังให้เกิดความรู้และตระหนักถึงคุณค่าวัฒนธรรมที่แสดงถึงเอกลักษณ์ของความเป็นชาติไทย

### 5. ด้านการบริหารจัดการ

5.1 บริหารจัดการโดยใช้หลักธรรมาภิบาลทั่วทั้งองค์กร เน้นการมีส่วนร่วมซึ่งงบประมาณ และทรัพยากรอย่างมีประสิทธิภาพ และใช้ดัชนีชี้วัดผลงานหรือความสำเร็จของงาน (Key Performance Indicator) ในการกำกับติดตามผลลัพธ์จากการดำเนินงาน ภายใต้การบริหารความเสี่ยงอย่างมีระบบ

5.2 สร้างกิจกรรมการขับเคลื่อนกระบวนการทางสังคม สานสัมพันธ์ในองค์กร ศิษย์เก่า และเครือข่าย ปลูกฝังค่านิยมรักสามัคคีมีความเป็นเอกภาพของคณะ และมีค่านิยมร่วมกัน

5.3 ส่งเสริมและสนับสนุนให้บุคลากรของคณะเข้าสู่ความเชี่ยวชาญวิชาชีพ โดยส่งเสริมให้บุคลากรสายสนับสนุนเจริญก้าวหน้าตามสายงาน ส่วนการเข้าสู่ตำแหน่งของอาจารย์ใช้การบูรณาการพันธกิจที่มีอยู่ให้สามารถพัฒนาต่อยอดเป็นผลงานทางวิชาการ เพื่อนำไปสู่ความก้าวหน้าขององค์กร

5.4 ผลักดันให้เกิดการจัดหารายได้ ด้วยระบบและกลไกพันธกิจที่มีอยู่โดยจัดตั้งหน่วยวิจัย และพัฒนาเทคโนโลยีทางการเกษตร ศูนย์ปรึกษาทางวิชาการและหน่วยถ่ายทอดเทคโนโลยี ศูนย์ทดสอบมาตรฐานฝีมือแรงงาน และการจำหน่ายผลิตภัณฑ์จากผลงานวิจัย ภายใต้การบริหารจัดการอย่างมีประสิทธิภาพ

5.5 สนับสนุนและส่งเสริมการดำเนินงานตามระบบประกันคุณภาพการศึกษา เพื่อให้เกิดการพัฒนาอย่างต่อเนื่อง และบรรลุตามเป้าหมายที่วางไว้อย่างมีประสิทธิภาพ

5.6 จัดสวัสดิการ การสร้างขวัญและกำลังใจให้บุคลากร สามารถทำงานร่วมกันได้อย่างมีความสุข

### ประเด็นแผนปฏิบัติราชการ

คณะเทคโนโลยีการเกษตรและเทคโนโลยีอุตสาหกรรม มหาวิทยาลัยราชภัฏเพชรบูรณ์ กำหนดแนวทางการดำเนินงานให้สอดคล้องแนวทางการดำเนินงานของรัฐบาล โดยการจัดทำแผนปฏิบัติราชการระยะ 5 ปี (พ.ศ. 2566 – 2570) คณะเทคโนโลยีการเกษตรและเทคโนโลยีอุตสาหกรรม มหาวิทยาลัยราชภัฏเพชรบูรณ์ ซึ่งในแผนปฏิบัติราชการคณะมีประเด็นในการดำเนินงานของคณะ จำนวน 6 เรื่อง ดังนี้

- เรื่องที่ 1 การพัฒนาชุมชนท้องถิ่นสู่ความเป็นเลิศ
- เรื่องที่ 2 การวิจัย พัฒนานวัตกรรม เพื่อการพัฒนาพื้นที่
- เรื่องที่ 3 การพัฒนาคุณภาพของนักศึกษาและบัณฑิตที่สอดคล้องกับความต้องการของประเทศ
- เรื่องที่ 4 สืบสานศิลปวัฒนธรรมและภูมิปัญญาท้องถิ่น
- เรื่องที่ 5 การพัฒนาและส่งเสริมการเกษตรและการท่องเที่ยวของชุมชนท้องถิ่น
- เรื่องที่ 6 การพัฒนาการบริหารจัดการองค์กรด้วยหลักธรรมาภิบาล

### สถานที่ตั้ง

อาคารเฉลิมพระเกียรติ 50 พรรษา มหาวชิราลงกรณ คณะเทคโนโลยีการเกษตรและเทคโนโลยีอุตสาหกรรม มหาวิทยาลัยราชภัฏเพชรบูรณ์ 83 หมู่ 11 ถนนสระบุรี-หล่มสัก ตำบลสะเดียง อำเภอเมือง จังหวัดเพชรบูรณ์ 67000 โทรศัพท์, โทรสาร 0-5671-7151 อินเทอร์เน็ต <http://www.agritech.ac.th> ตั้งอยู่ในมหาวิทยาลัยราชภัฏเพชรบูรณ์ ทางด้านทิศเหนือ

### สัญลักษณ์ของคณะ



### สีประจำคณะ

สีเขียว คือ ความอุดมสมบูรณ์

### ดอกไม้ประจำคณะ

ดอกปทุมมา

## 2. การดำเนินการตามโครงสร้างของคณะเทคโนโลยีการเกษตรและเทคโนโลยีอุตสาหกรรม มหาวิทยาลัยราชภัฏเพชรบูรณ์

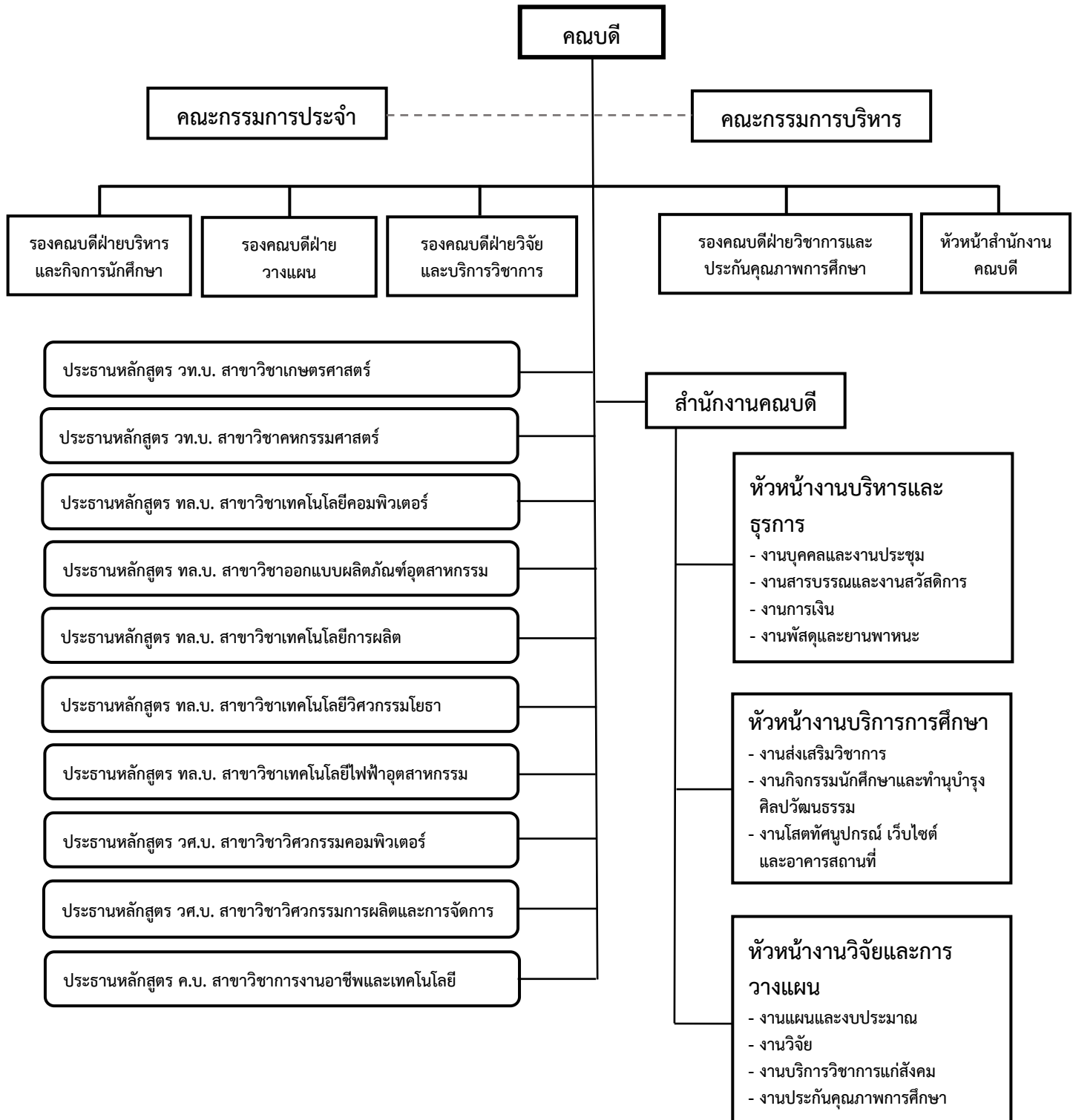
### 2.1 คณะกรรมการประจำคณะ ประกอบด้วย

- (1) คณบดี เป็นประธาน
- (2) รองคณบดี
- (3) ประธานกรรมการหลักสูตร หรือประธานโปรแกรมวิชาหรือตำแหน่งในชื่ออื่นที่เทียบเท่า ซึ่งเลือกกันเองจำนวนสองคน
- (4) ผู้แทนคณาจารย์ประจำคณะ ซึ่งคัดเลือกมาสองคน
- (5) กรรมการผู้ทรงคุณวุฒิ ซึ่งแต่งตั้งจากบุคคลภายนอกมหาวิทยาลัยจำนวนไม่น้อยกว่าหนึ่งในสาม ให้คณะกรรมการประจำคณะเลือกรองคณบดีคนหนึ่ง เป็นรองประธาน ให้หัวหน้าหรือผู้อำนวยการสำนักงานคณบดี หรือตำแหน่งในชื่ออื่นที่เทียบเท่า เป็นเลขานุการ

### 2.2 คณะกรรมการบริหารคณะ ประกอบด้วย

- (1) คณบดี เป็นประธาน
- (2) รองคณบดี ให้ประธานคณะกรรมการบริหารคณะเลือกรองคณบดีคนหนึ่ง เป็นรองประธาน
- (3) ประธานหลักสูตรสาขาวิชา
- (4) หัวหน้าสำนักงานคณบดี เป็นเลขานุการ

**โครงสร้างและการบริหารงาน**  
**คณะเทคโนโลยีการเกษตรและเทคโนโลยีอุตสาหกรรม**



### 3. ความเชื่อมโยงประเด็นแผนปฏิบัติราชการ เป้าหมาย ตัวชี้วัดความสำเร็จ และแนวทางการพัฒนา/มาตรการ/แผนงาน

#### แผนปฏิบัติงานเรื่องที่ 1 การพัฒนาชุมชนท้องถิ่นสู่ความเป็นเลิศ

เป้าหมาย	ตัวชี้วัด	แนวทางการพัฒนา/มาตรการ/ แผนงาน	ผู้กำกับดูแล	ผู้รับผิดชอบ
1. เป็นศูนย์กลางการเรียนรู้ด้านเศรษฐกิจพอเพียงตามศาสตร์พระราชา	2. จำนวนแหล่งเรียนรู้เทคโนโลยีการเกษตร	2. พัฒนาศูนย์เรียนรู้เทคโนโลยีการเกษตร	รองคณบดีฝ่ายวิจัยและบริการวิชาการ	หน่วยงานบริการวิชาการแก่สังคม
2. มีผลการพัฒนาเชิงบูรณาการด้านเศรษฐกิจ สังคม สิ่งแวดล้อม และการศึกษา	1. จำนวนโครงการบูรณาการพันธกิจสัมพันธ์เพื่อพัฒนาท้องถิ่น	1. ยุทธศาสตร์ราชภัฏเพื่อการพัฒนาท้องถิ่น	รองคณบดีฝ่ายวิจัยและบริการวิชาการ	หน่วยงานบริการวิชาการแก่สังคม
	3. จำนวนชุมชนที่ได้รับการถ่ายทอดองค์ความรู้ด้านเทคโนโลยีหรือนวัตกรรมทางการเกษตร	4. โครงการสำรวจบริบทชุมชนต่อการวิจัยและการให้บริการวิชาการแก่สังคม 3. บูรณาการพันธกิจสัมพันธ์ถ่ายทอดองค์ความรู้ เทคโนโลยีและนวัตกรรมทางการเกษตร		
3. เป็นหน่วยงานที่ส่งเสริมธุรกิจและการท่องเที่ยวชุมชน	4. จำนวนเครือข่ายความร่วมมือในการพัฒนาชุมชนท้องถิ่น	5. สร้างเครือข่ายความร่วมมือในการพัฒนาชุมชนท้องถิ่น	รองคณบดีฝ่ายวิจัยและบริการวิชาการ	หน่วยงานบริการวิชาการแก่สังคม

แผนปฏิบัติงานเรื่องที่ 2 การวิจัย พัฒนานวัตกรรม เพื่อการพัฒนาพื้นที่

เป้าหมาย	ตัวชี้วัด	แนวทางการพัฒนา/มาตรการ/ แผนงาน	ผู้กำกับดูแล	ผู้รับผิดชอบ
1. ผลงานวิจัยหรือนวัตกรรมที่สามารถแก้ไขปัญหา/เพิ่มศักยภาพการแข่งขันตรงกับความต้องการของชุมชน ท้องถิ่น และสังคม	1. จำนวนชุมชนท้องถิ่นที่ได้รับการแก้ไขปัญหาหรือเพิ่มศักยภาพการแข่งขันจากโครงการวิจัย	1. โครงการวิจัยและนวัตกรรมเพื่อการพัฒนาชุมชนท้องถิ่น และพัฒนาการวิจัยเชิงพื้นที่ 2. การสนับสนุนทุนอุดหนุนการวิจัย คณะเทคโนโลยีการเกษตรและเทคโนโลยีอุตสาหกรรม	รองคณบดีฝ่ายวิจัยและบริการวิชาการ	หน่วยงานวิจัย
2. ผลงานวิจัยหรือนวัตกรรมที่นำไปใช้ในการพัฒนาครูและบุคลากรทางการศึกษา	2. จำนวนผลงานวิจัยหรือนวัตกรรมที่นำไปใช้ในการพัฒนาครูและบุคลากรทางการศึกษา	3. โครงการพัฒนาศักยภาพนักวิจัย 4. โครงการจัดการความรู้ด้านการวิจัย	รองคณบดีฝ่ายวิจัยและบริการวิชาการ	หน่วยงานวิจัย
3. ชุมชนสามารถพึ่งพาตนเองได้จากการนำองค์ความรู้งานวิจัยไปใช้ประโยชน์ในการประกอบอาชีพ	3. จำนวนชุมชนที่สามารถพึ่งพาตนเองได้จากการนำองค์ความรู้งานวิจัยไปใช้ประโยชน์ในการประกอบอาชีพ		รองคณบดีฝ่ายวิจัยและบริการวิชาการ	หน่วยงานวิจัย
4. ผลงานวิจัยหรือนวัตกรรมที่ก่อให้เกิดรายได้หรือถูกนำไปใช้ประโยชน์ในเชิงพาณิชย์	4. จำนวนทุนอุดหนุนการวิจัยของคณะเทคโนโลยีการเกษตรและเทคโนโลยีอุตสาหกรรม		รองคณบดีฝ่ายวิจัยและบริการวิชาการ	หน่วยงานวิจัย
	5. จำนวนข้อเสนอโครงการวิจัยที่นักวิจัยเสนอขอรับงบประมาณจากแหล่งทุนต่างๆ		รองคณบดีฝ่ายวิจัยและบริการวิชาการ	หน่วยงานวิจัย
	6. ร้อยละของอาจารย์ภายในคณะนำองค์ความรู้ที่ได้รับจากการจัดการความรู้ด้าน		รองคณบดีฝ่ายวิจัยและบริการวิชาการ	หน่วยงานวิจัย

เป้าหมาย	ตัวชี้วัด	แนวทางการพัฒนา/มาตรการ/ แผนงาน	ผู้กำกับดูแล	ผู้รับผิดชอบ
	การวิจัยไปประยุกต์ใช้ในการทำงานวิจัย ของอาจารย์ที่ทำงานวิจัย			
	7. ร้อยละของอาจารย์หรือนักวิจัยที่ได้รับ รางวัลดีเด่น	5. โครงการเชิดชูเกียรตินักวิจัย	รองคณบดีฝ่ายวิจัยและบริการ วิชาการ	หน่วยงานวิจัย



แผนปฏิบัติงานเรื่องที่ 3 การพัฒนาคุณภาพของนักศึกษาและบัณฑิตที่สอดคล้องกับความต้องการของประเทศ

เป้าหมาย	ตัวชี้วัด	แนวทางการพัฒนา/ มาตรการ/แผนงาน	ผู้กำกับดูแล	ผู้รับผิดชอบ
1. มีหลักสูตรที่ตอบสนองต่อความต้องการของชุมชน ท้องถิ่น และสังคมในทุกช่วงวัย	1. จำนวนหลักสูตรที่ตอบสนองความต้องการของชุมชน ท้องถิ่น และสังคมในทุกช่วงวัย	1. โครงการพัฒนาหลักสูตร	รองคณบดีฝ่ายวิชาการและประกันคุณภาพการศึกษา	งานบริการการศึกษา
	4. ร้อยละของหลักสูตรที่เข้าร่วมสหกิจศึกษา	12. สนับสนุนงบประมาณในการพัฒนาศักยภาพด้าน CWIE แก่คณาจารย์คณะเทคโนโลยีการเกษตรและเทคโนโลยีอุตสาหกรรม	รองคณบดีฝ่ายวิชาการและประกันคุณภาพการศึกษา	งานบริการการศึกษา
	3. ร้อยละของหลักสูตรนำแนวปฏิบัติที่ได้จากการจัดการความรู้ด้านการผลิตบัณฑิตไปใช้ในการดำเนินงาน	7. โครงการกระบวนการจัดการความรู้ (KM) ด้านการผลิตบัณฑิต	รองคณบดีฝ่ายวิชาการและประกันคุณภาพการศึกษา	งานบริการการศึกษา
2. นักศึกษาและบัณฑิตมีทักษะด้านภาษาอังกฤษ ด้านดิจิทัล และศักยภาพด้านวิชาการและวิชาชีพ คุณธรรม จริยธรรม รับผิดชอบต่อชุมชน ท้องถิ่น และสังคม	2. ร้อยละของนักศึกษาที่มีคุณธรรม จริยธรรม มีวินัย รู้รักสามัคคีและรับผิดชอบต่อชุมชนและสังคม	2. โครงการอบรมเชิงปฏิบัติการการเสริมสร้างทักษะความสัมพันธ์ระหว่างบุคคลของนักศึกษา ประจำปีการศึกษา 2566	รองคณบดีฝ่ายวิชาการและประกันคุณภาพการศึกษา	งานบริการการศึกษา
	5. ร้อยละการคงอยู่ของนักศึกษาทั้งหมด			
3. นักศึกษาและบัณฑิตมีสมรรถนะ ทักษะและคุณลักษณะที่พึงประสงค์	6. ร้อยละความพึงพอใจของผู้ใช้บัณฑิตที่มีต่อบัณฑิต	3. โครงการพัฒนาศักยภาพนักศึกษาชั้นปีที่ 4 เพื่อเตรียม	รองคณบดีฝ่ายวิชาการและประกันคุณภาพการศึกษา	งานบริการการศึกษา
	7. ร้อยละของนักศึกษาที่มีทักษะด้านภาษาอังกฤษ			

เป้าหมาย	ตัวชี้วัด	แนวทางการพัฒนา/ มาตรการ/แผนงาน	ผู้กำกับดูแล	ผู้รับผิดชอบ
	<p>8. ร้อยละของนักศึกษามีทักษะด้านดิจิทัล</p> <p>9. ร้อยละของนักศึกษาชั้นปีที่ 1 มีนักศึกษาเพิ่มขึ้นจากปีการศึกษาที่ผ่านมา</p> <p>10. จำนวนอาจารย์ที่ได้รับการพัฒนาศักยภาพด้าน CWIE</p>	<p>ความพร้อมสู่การทำงาน ประจำปีการศึกษา 2565</p> <p>4. โครงการส่งเสริมคุณลักษณะบัณฑิตที่พึงประสงค์และเตรียมความพร้อมนักศึกษาใหม่ ประจำปีการศึกษา 2566</p> <p>5. โครงการค่ายชาวเทคโนโลยีการเกษตรและเทคโนโลยีอุตสาหกรรมรวมใจทำความดี</p> <p>6. โครงการอบรมเชิงปฏิบัติการมารยาทไทย</p> <p>8. โครงการพัฒนานักศึกษาตามการจัดการเรียนในศตวรรษที่ 21</p> <p>9. โครงการจัดการเรียนการสอน</p> <p>10. จัดหาครุภัณฑ์เพื่อใช้สนับสนุนการจัดการเรียนการสอน</p>		

เป้าหมาย	ตัวชี้วัด	แนวทางการพัฒนา/ มาตรการ/แผนงาน	ผู้กำกับดูแล	ผู้รับผิดชอบ
		11. โครงการพัฒนาทักษะด้าน ดิจิทัลให้กับนักศึกษาชั้นปีที่ 4 13. โครงการแนะแนวและ ประชาสัมพันธ์หลักสูตร สาขาวิชาของคณะ ปีการศึกษา 2566		
4. อาจารย์ที่สอนนักศึกษา วิชาชีพครู (ครูของครู) และ อาจารย์ที่สอนในสาขาวิชาอื่น ได้รับการพัฒนาอย่างต่อเนื่อง		12. สนับสนุนงบประมาณใน การพัฒนาศักยภาพด้าน CWIE แก่คณาจารย์คณะ เทคโนโลยีการเกษตรและ เทคโนโลยีอุตสาหกรรม 14. ส่งเสริมให้อาจารย์ที่สอน นักศึกษาวิชาชีพครู (ครูของครู) ได้รับการพัฒนาอย่างต่อเนื่อง	รองคณบดีฝ่ายวิชาการและ ประกันคุณภาพการศึกษา	งานบริการ การศึกษา

แผนปฏิบัติงานเรื่องที่ 4 สืบสานศิลปวัฒนธรรมและภูมิปัญญาท้องถิ่น

เป้าหมาย	ตัวชี้วัด	แนวทางการพัฒนา/ มาตรการ/แผนงาน	ผู้กำกับดูแล	ผู้รับผิดชอบ
1. เป็นหน่วยงานที่ส่งเสริมด้านศิลปวัฒนธรรมและภูมิปัญญาท้องถิ่น	1. ร้อยละของบุคลากรและนักศึกษาของคณะเทคโนโลยีการเกษตรและเทคโนโลยีอุตสาหกรรมที่ร่วมสืบสานศิลปวัฒนธรรมและภูมิปัญญาท้องถิ่น	1. โครงการสืบสานประเพณีทำบุญคณะและสานสัมพันธ์พี่น้องคณะเทคโนโลยีการเกษตรและเทคโนโลยีอุตสาหกรรม ประจำปี 2566	รองคณบดีฝ่ายบริหารและกิจการนักศึกษา	หน่วยงานกิจการนักศึกษา
		2. โครงการส่งเสริมทักษะในการสืบสานประเพณีและวัฒนธรรมไทย		

แผนปฏิบัติงานเรื่องที่ 5 การพัฒนาและส่งเสริมการเกษตรและการท่องเที่ยวของชุมชนท้องถิ่น

เป้าหมาย	ตัวชี้วัด	แนวทางการพัฒนา/ มาตรการ/แผนงาน	ผู้กำกับดูแล	ผู้รับผิดชอบ
1. ชุมชนมีผลผลิตหรือผลิตภัณฑ์ทางการเกษตรและการท่องเที่ยวที่สามารถสร้างรายได้เพิ่มขึ้น	1. จำนวนผลผลิตหรือผลิตภัณฑ์ทางการเกษตรของชุมชนที่สร้างรายได้เพิ่มขึ้น	1. ส่งเสริมแหล่งการเรียนรู้ด้านการเกษตรขึ้นภายในชุมชนท้องถิ่น	รองคณบดีฝ่ายวิจัยและบริการวิชาการ	หน่วยงานบริการวิชาการแก่สังคม
2. การส่งเสริมและพัฒนาศักยภาพของผู้ประกอบการในชุมชนเพื่อเพิ่มขีดความสามารถในการแข่งขัน	2. จำนวนผู้ประกอบการใหม่ Start up ที่ใช้นวัตกรรมหรือเทคโนโลยีในการประกอบธุรกิจ	2. ส่งเสริมประกอบการนำเทคโนโลยีและนวัตกรรมไปใช้ประโยชน์ในพื้นที่เพื่อการพัฒนาสังคมและชุมชน	รองคณบดีฝ่ายวิชาการและประกันคุณภาพการศึกษา	หน่วยบริการการศึกษา

แผนปฏิบัติงานเรื่องที่ 6 การพัฒนาการบริหารจัดการองค์กรด้วยหลักธรรมาภิบาล

เป้าหมาย	ตัวชี้วัด	แนวทางการพัฒนา/ มาตรการ/แผนงาน	ผู้กำกับดูแล	ผู้รับผิดชอบ
1. มีผลการดำเนินงานบริหาร จัดการตามหลักธรรมาภิบาล	1. ผลประเมินคุณภาพการศึกษา ระดับหลักสูตร อยู่ในระดับดี	1. โครงการอบรมเชิงปฏิบัติการ การให้ความรู้และทักษะด้าน การประกันคุณภาพการศึกษา แก่นักศึกษา	รองคณบดีฝ่ายบริหารและ กิจการนักศึกษา	งานบริหารและ ธุรการ งานวิจัยและการ วางแผน
2. เพิ่มศักยภาพการบริหาร จัดการตามหลักธรรมาภิบาลให้มี ความคล่องตัวรวดเร็วและใช้ เทคโนโลยีในการทำงานมากขึ้น	2. ผลประเมินคุณภาพการศึกษา ระดับคณะ อยู่ใน ระดับดี 3. ความพึงพอใจของผู้รับบริการ 4. ร้อยละของการเบิกจ่ายงบประมาณของคณะ เทคโนโลยี การเกษตรและเทคโนโลยี อุตสาหกรรม	2. โครงการเพิ่มพูนความรู้เรื่อง การประกันคุณภาพการศึกษา 3. โครงการประชุมเชิง ปฏิบัติการการเตรียมความ พร้อมรับการตรวจเยี่ยม และ ติดตามการดำเนินงานประกัน คุณภาพการศึกษาภายใน ระดับ หลักสูตรและระดับคณะ ประจำปีการศึกษา 2565 4. โครงการประชุมตรวจ ประเมินคุณภาพการศึกษา ภายในระดับหลักสูตร ประจำปี การศึกษา 2565		

เป้าหมาย	ตัวชี้วัด	แนวทางการพัฒนา/ มาตรการ/แผนงาน	ผู้กำกับดูแล	ผู้รับผิดชอบ
		<p>5. โครงการประชุมตรวจประเมินคุณภาพการศึกษาภายในระดับคณะ ประจำปี การศึกษา 2565</p> <p>6. โครงการประชุมถ่ายทอดนโยบาย แผนปฏิบัติราชการระยะ 5 ปี (พ.ศ. 2566 – 2570) ของคณะ และแผนปฏิบัติการรายปี พ.ศ. 2566</p> <p>7. กิจกรรมจัดทำรายงานประจำปี</p> <p>8. โครงการประชุมเชิงปฏิบัติการทบทวนแผนปฏิบัติราชการราย 5 ปี (พ.ศ. 2566 – 2570) และจัดทำแผนปฏิบัติราชการรายปี พ.ศ. 2567 คณะเทคโนโลยีการเกษตรและเทคโนโลยีอุตสาหกรรม มหาวิทยาลัยราชภัฏเพชรบูรณ์</p>		

เป้าหมาย	ตัวชี้วัด	แนวทางการพัฒนา/ มาตรการ/แผนงาน	ผู้กำกับดูแล	ผู้รับผิดชอบ
		9. โครงการบริหารจัดการคณะเทคโนโลยีการเกษตรและเทคโนโลยีอุตสาหกรรม มหาวิทยาลัยราชภัฏเพชรบูรณ์		
	5. ร้อยละของบุคลากรสายสนับสนุนที่ได้รับการพัฒนาศักยภาพ	10. พัฒนาศักยภาพบุคลากรสายสนับสนุน คณะเทคโนโลยีการเกษตรและเทคโนโลยีอุตสาหกรรม มหาวิทยาลัยราชภัฏเพชรบูรณ์	รองคณบดีฝ่ายบริหารและกิจการนักศึกษา	งานบริหารและธุรการ
	6. ร้อยละของบุคลากรสายวิชาการที่ได้รับการพัฒนาศักยภาพ	11. พัฒนาศักยภาพบุคลากรสายวิชาการ คณะเทคโนโลยีการเกษตรและเทคโนโลยีอุตสาหกรรม มหาวิทยาลัยราชภัฏเพชรบูรณ์		



## ส่วนที่ 1 บทสรุปผู้บริหาร

### 1. ที่มาและความสำคัญ

มติคณะรัฐมนตรีเมื่อวันที่ 4 ธันวาคม 2560 กำหนดให้แผนในประเทศไทยมี 3 ระดับ ได้แก่ **ระดับที่ 1** : แผนยุทธศาสตร์ชาติ 20 ปี ประกอบด้วย 6 ยุทธศาสตร์ มี 35 ประเด็น เป็นเป้าหมายระยะยาวในการพัฒนาประเทศ เพื่อให้ประเทศไทยบรรลุวิสัยทัศน์ “ประเทศไทยมีความมั่นคง มั่งคั่ง ยั่งยืน เป็นประเทศพัฒนาแล้ว ด้วยการพัฒนาตามหลักปรัชญาของเศรษฐกิจพอเพียง” **ระดับที่ 2** : ประกอบด้วย 4 แผน ได้แก่ 1) แผนแม่บทภายใต้ยุทธศาสตร์ชาติ จำนวน 23 ฉบับ แบ่งออกเป็น 85 แผนย่อย เพื่อให้การดำเนินการพัฒนาตามยุทธศาสตร์ไม่เกิดการดำเนินงานซ้ำซ้อน นำไปจัดทำแผนปฏิบัติได้มีประสิทธิภาพมากขึ้น 2) แผนปฏิรูปประเทศ จำนวน 13 ด้าน 3) แผนพัฒนาเศรษฐกิจและสังคมแห่งชาติ ฉบับที่ 13 (พ.ศ. 2566 – 2570) 4) แผนความมั่นคง **ระดับที่ 3** : Action plan หรือแผนปฏิบัติ แบ่งออกได้ 2 ประเภท ได้แก่ 1) แผนปฏิบัติการใช้สำหรับประเด็นใหญ่มีหน่วยงานเกี่ยวข้องหลายหน่วย เช่น แผนปฏิบัติการวิจัยแห่งชาติ แผนปฏิบัติการเขตพัฒนาเศรษฐกิจพิเศษ เป็นต้น 2) แผนปฏิบัติราชการของหน่วยงาน ซึ่งแบ่งออกได้เป็น ระยะ 5 ปี เบื้องต้น 3 ปี คือ ปี 2563 – 2565 และ แผนปฏิบัติราชการ ระยะ 1 ปี

รัฐธรรมนูญแห่งราชอาณาจักรไทย พ.ศ. 2560 หมวด 6 แนวนโยบายแห่งรัฐ มาตรา 65 ให้รัฐจัดให้มียุทธศาสตร์ชาติ เป็นเป้าหมายในการพัฒนาประเทศอย่างยั่งยืน มาตรา 142 กำหนดให้ร่าง พ.ร.บ.งบประมาณรายจ่ายประจำปี ต้องมีความสอดคล้องกับยุทธศาสตร์ชาติ และแผนพัฒนาต่าง ๆ และ มาตรา 162 กำหนดให้คำแถลงนโยบายของรัฐบาลที่มีต่อรัฐสภา ต้องสอดคล้องกับยุทธศาสตร์ชาติ ดังนั้น หน่วยงานของรัฐซึ่งรวมถึงสถาบันอุดมศึกษา จึงมีหน้าที่ในการขับเคลื่อนยุทธศาสตร์ชาติให้สำเร็จตามเป้าหมาย ด้วยการจัดทำแผน ระดับ 3 ให้ตอบเป้าหมายของแผนในระดับ 2 และ 1

พระราชกฤษฎีกาว่าด้วยหลักเกณฑ์และวิธีการบริหารกิจการบ้านเมืองที่ดี (ฉบับที่ 2) พ.ศ. 2562 วันที่ 30 เมษายน 2562 ให้ส่วนราชการจัดทำแผนปฏิบัติราชการของส่วนราชการนั้น โดยจัดทำเป็นแผน 5 ปี ซึ่งต้องสอดคล้องกับยุทธศาสตร์ชาติ แผนแม่บท แผนการปฏิรูปประเทศ แผนพัฒนาเศรษฐกิจและสังคมแห่งชาติ นโยบายของคณะรัฐมนตรีที่แถลงต่อรัฐสภา และแผนอื่นที่เกี่ยวข้อง) โดยในระยะเริ่มแรก ให้จัดทำ 3 ปีก่อน (พ.ศ. 2563 – 2565) ซึ่งต้องสอดคล้องกับ**แผนระดับ 1** (ยุทธศาสตร์ชาติ 20 ปี พ.ศ. 2561 – 2580) สำหรับ**แผนระดับที่ 2** มีความเกี่ยวข้องกับแผนแม่บทภายใต้ยุทธศาสตร์ชาติ แผนการปฏิรูปประเทศ

แผนพัฒนาเศรษฐกิจและสังคมแห่งชาติ ฉบับที่ 12 นโยบายของคณะรัฐมนตรีที่แถลงต่อรัฐสภา และแผนอื่นที่เกี่ยวข้อง) และ**แผนระดับ 3** ที่เกี่ยวข้อง ได้แก่ แผนยุทธศาสตร์กระทรวงการอุดมศึกษา วิทยาศาสตร์ วิจัยและนวัตกรรม ประจำปีงบประมาณ พ.ศ. 2563 ยุทธศาสตร์มหาวิทยาลัยราชภัฏเพื่อการพัฒนาท้องถิ่น ระยะ 20 ปี (พ.ศ. 2560 – 2579)

พระราชบัญญัติการอุดมศึกษา พ.ศ. 2562 มาตรา 5 (3) กำหนดให้การจัดการอุดมศึกษาต้องตอบสนองยุทธศาสตร์ชาติ แผนแม่บท แผนพัฒนาเศรษฐกิจและสังคมแห่งชาติ แผนการศึกษาแห่งชาติ และแผนด้านการศึกษา และมาตรา 26 กำหนดให้สถาบันอุดมศึกษามีหน้าที่และอำนาจในการจัดการศึกษา การวิจัยและสร้างนวัตกรรม การบริการวิชาการแก่สังคม การทะนุบำรุง ศิลปะและวัฒนธรรม

และอื่น ๆ ตามกฎหมายกำหนด โดยต้องดำเนินการให้สอดคล้องกับยุทธศาสตร์ชาติ แผนแม่บท แผนการปฏิรูปประเทศ แผนพัฒนาเศรษฐกิจและสังคมแห่งชาติ แผนการศึกษาชาติ และแผนด้านการอุดมศึกษา

## 2. กรอบแนวคิด (Conceptual Framework)

กรอบแนวคิดการจัดทำแผนปฏิบัติราชการระยะ 5 ปี (พ.ศ. 2566 – 2570) มหาวิทยาลัยราชภัฏเพชรบูรณ์ กำหนดความสัมพันธ์ให้สอดคล้องกับยุทธศาสตร์ชาติ 20 ปี แผนแม่บทภายใต้ยุทธศาสตร์ชาติ แผนปฏิรูปประเทศ แผนพัฒนาเศรษฐกิจและสังคมแห่งชาติ ฉบับที่ 13 (พ.ศ. 2566 - 2570) ยุทธศาสตร์กระทรวงการอุดมศึกษา วิทยาศาสตร์ วิจัยและนวัตกรรม เป้าหมายและผลสัมฤทธิ์ที่สำคัญ รวมทั้งยุทธศาสตร์มหาวิทยาลัยราชภัฏเพื่อการพัฒนาท้องถิ่น ระยะ 20 ปี (พ.ศ. 2560 – 2579) ตลอดจนแผนปฏิบัติการด้านต่าง ๆ ที่เกี่ยวข้องกับพันธกิจของมหาวิทยาลัยฯ ซึ่งจะส่งผลต่อการบริหารราชการและการดำเนินงานตามพันธกิจของมหาวิทยาลัยฯ เกิดผลสัมฤทธิ์ และนำข้อมูลบันทึกในระบบติดตามและประเมินผลแห่งชาติ (eMENSCR) โดยกรอบแนวคิดประกอบด้วย แผนระดับชาติที่เกี่ยวข้องของดังนี้

2.1 ทิศทางเชิงยุทธศาสตร์ในการพัฒนาระบบอุดมศึกษา วิทยาศาสตร์ วิจัย และนวัตกรรม ยุทธศาสตร์ชาติ ระยะ 20 ปี กำหนดวิสัยทัศน์ให้ประเทศมีความ “มั่นคง มั่งคั่ง ยั่งยืน” เป็นประเทศพัฒนาแล้วด้วยการพัฒนาตามหลักปรัชญาของเศรษฐกิจพอเพียง (sufficient economy) โดยคำนึงถึงความสอดคล้องกับยุทธศาสตร์การพัฒนาประเทศ ระยะยาว รวมทั้งโจทย์ท้าทายที่สำคัญ ของประเทศ ดังนี้

### 2.1.1 ยุทธศาสตร์ชาติระยะ 20 ปี (พ.ศ. 2561 – 2580)

ยุทธศาสตร์ชาติระยะ 20 ปี (พ.ศ. 2561 – 2580) ประกอบด้วย

- 1) ยุทธศาสตร์ด้านความมั่นคง
- 2) ยุทธศาสตร์ด้านการสร้างความสามารถในการแข่งขัน
- 3) ยุทธศาสตร์ด้านการพัฒนาและเสริมสร้างศักยภาพทรัพยากรมนุษย์
- 4) ยุทธศาสตร์ด้านการสร้างโอกาสและความเสมอภาคทางสังคม
- 5) ยุทธศาสตร์ด้านการสร้างการเติบโตบนคุณภาพชีวิตที่เป็นมิตรต่อสิ่งแวดล้อม
- 6) ยุทธศาสตร์ด้านการปรับสมดุลและพัฒนาระบบการบริหารจัดการภาครัฐ

### 2.1.2 แผนแม่บทภายใต้ยุทธศาสตร์ชาติ 23 ฉบับ

ยุทธศาสตร์ชาติระยะ 20 ปี (พ.ศ. 2561 – 2580) ประกอบด้วย

- 1) ความมั่นคง
- 2) การต่างประเทศ
- 3) การเกษตร
- 4) อุตสาหกรรมและบริการแห่งอนาคต
- 5) การท่องเที่ยว
- 6) พื้นที่และเมือง นวัตกรรมอัจฉริยะ
- 7) โครงสร้างพื้นฐาน ระบบโลจิสติกส์และดิจิทัล
- 8) ผู้ประกอบการและวิสาหกิจขนาดกลางและ ขนาดย่อมยุคใหม่
- 9) เขตเศรษฐกิจพิเศษ

- 10) การปรับเปลี่ยนค่านิยม และวัฒนธรรม
- 11) ศักยภาพคนตลอดช่วง ชีวิต
- 12) การพัฒนาการเรียนรู้
- 13) การเสริมสร้างให้คนไทยมีสุขภาวะที่ดี
- 14) ศักยภาพการกีฬา
- 15) พลังทางสังคม
- 16) เศรษฐกิจฐานราก
- 17) ความเสมอภาคและหลักประกันทางสังคม
- 18) การเติบโตอย่างยั่งยืน
- 19) การบริหารจัดการน้ำทั้งระบบ
- 20) การบริการประชาชนและประสิทธิภาพภาครัฐ
- 21) การต่อต้านการทุจริต และประพฤติมิชอบ
- 22) กฎหมายและกระบวนการยุติธรรม
- 23) การวิจัยและพัฒนานวัตกรรม

### 2.1.3 ประเด็นเร่งด่วน 5 ปีแรกของยุทธศาสตร์ชาติ 15 ประเด็น

ประเด็นเร่งด่วน 5 ปีแรกของยุทธศาสตร์ชาติ 15 ประเด็นประกอบด้วย

- 1) ต่าบมั่นคง มั่งคั่ง ยั่งยืน
- 2) ปัญหาความมั่นคงเร่งด่วน
- 3) ทุจริต คอร์รัปชัน
- 4) จัดการมลพิษทั้งระบบ
- 5) การทำงานของภาครัฐ
- 6) สภาพแวดล้อมของรัฐ
- 7) สังคมสูงวัย
- 8) คนและการศึกษา
- 9) เศรษฐกิจฐานราก
- 10) ยกระดับ บริการสาธารณสุข
- 11) กระจายศูนย์กลางความเจริญ
- 12) เขตเศรษฐกิจพิเศษ
- 13) ระบบโลจิสติกส์
- 14) การท่องเที่ยว
- 15) พัฒนาอุตสาหกรรมที่มีศักยภาพ

### 2.1.4 นโยบายอื่น ๆ ที่สำคัญของรัฐบาล

นโยบายอื่น ๆ ที่สำคัญของรัฐบาล อาทิ การแก้ไขปัญหาในการดำรงชีวิตของประชาชนการยกระดับศักยภาพของแรงงาน การให้ความช่วยเหลือเกษตรกรและพัฒนานวัตกรรม การวางรากฐานระบบเศรษฐกิจของประเทศสู่อนาคต การเตรียมคนไทยสู่ศตวรรษที่ 21 การปรับปรุงระบบสวัสดิการและพัฒนาคุณภาพชีวิตของประชาชน มาตรการเศรษฐกิจเพื่อรองรับความผันผวนของเศรษฐกิจโลก การแก้ไขปัญหาทุจริต และประพฤติมิชอบในวงราชการทั้งฝ่ายการเมืองและฝ่ายราชการ

ประจำ การแก้ไขปัญหาสุขภาพเสฟติดและสร้างความสงบสุขในพื้นที่ชายแดนภาคใต้ การพัฒนาระบบการให้บริการประชาชน การจัดเตรียมมาตรการรองรับภัยแล้งและอุทกภัย และการสนับสนุนให้มีการศึกษา และการรับฟังความเห็นของประชาชน

จากกรอบแนวคิด (Conceptual Framework) ข้างต้น สามารถสรุปประเด็นการพัฒนาเพื่อจัดทำแผนระดับที่ 3 เพื่อสนับสนุนให้โจทย์ท้าทายสำคัญของประเทศสู่การปฏิบัติให้บรรลุเป้าหมายที่กำหนด ดังนี้

1. **การสร้างคน** มุ่งเน้นการพัฒนาบุคลากรให้มีคุณภาพ สามารถเรียนรู้ได้ด้วยตนเองตลอดชีวิต และมีทักษะที่จำเป็นต่อการพัฒนาเศรษฐกิจและสังคมของประเทศ
2. **การสร้างองค์ความรู้** มุ่งเน้นการวิจัยเพื่อสะสมความรู้เพื่อเป็นการวางรากฐานสำหรับอนาคต และการพัฒนาต่อยอดองค์ความรู้ไปสู่ขีดความสามารถและความเข้มแข็งของประเทศในด้านต่าง ๆ
3. **การสร้างนวัตกรรม** มุ่งเน้นการบ่มเพาะและพัฒนาขีดความสามารถผู้ประกอบการ นวัตกรรม การพัฒนาระบบนิเวศทางนวัตกรรมในด้านต่าง ๆ ให้เอื้อต่อการสร้างและแปลงนวัตกรรมสู่มูลค่าทางเศรษฐกิจและคุณค่าทางสังคม
4. **การปรับบทบาทมหาวิทยาลัย** มุ่งเน้นการส่งเสริมให้มหาวิทยาลัยเป็นฟันเฟืองสำคัญสำหรับการสร้างคน สร้างองค์ความรู้ และการสร้างนวัตกรรมเพื่อตอบโจทย์ท้าทายของประเทศ ผ่านการปรับเปลี่ยนบทบาทภารกิจกลุ่มมหาวิทยาลัย เปลี่ยนหลักสูตรและกระบวนการเรียนรู้ รวมทั้งจัดระบบ และการบริหารจัดการ

### 3. ข้อกฎหมายที่เกี่ยวข้องในการจัดทำแผนปฏิบัติราชการ มหาวิทยาลัยราชภัฏเพชรบูรณ์

มติคณะรัฐมนตรี เมื่อวันที่ 12 มีนาคม พ.ศ. 2562 ข้อ 3 ได้กำหนด “ให้หน่วยงานของรัฐ ปรับปรุงแผนระดับ 3 ในความรับผิดชอบตามนัยมติคณะรัฐมนตรีเมื่อวันที่ 4 ธันวาคม พ.ศ. 2560 ให้สอดคล้องกับยุทธศาสตร์ และแผนแม่บทภายใต้ยุทธศาสตร์ชาติ”

#### 3.1 พระราชกฤษฎีกาว่าด้วยหลักเกณฑ์และวิธีการบริหารกิจการบ้านเมืองที่ดี (ฉบับที่ 2) พ.ศ. 2562

**มาตรา 4** ให้ยกเลิกความในวรรคหนึ่งของมาตรา 16 แห่งพระราชบัญญัติว่าด้วยหลักเกณฑ์การบริหารจัดการบ้านเมืองที่ดี พ.ศ. 2546 และให้ใช้ข้อความต่อไปนี้แทน “มาตรา 16 ให้ส่วนราชการจัดทำแผนปฏิบัติราชการของส่วนราชการนั้นโดยจัดทำเป็นแผนห้าปี ซึ่งต้องสอดคล้องกับยุทธศาสตร์ชาติ แผนแม่บท แผนการปฏิรูปประเทศ แผนพัฒนาเศรษฐกิจและสังคมแห่งชาติ นโยบายของคณะรัฐมนตรีที่แถลงต่อรัฐสภา และแผนอื่นที่เกี่ยวข้อง”

**มาตรา 9** ในวาระเริ่มแรก การจัดทำแผนปฏิบัติราชการของส่วนราชการให้เป็นแผนห้าปี ตามมาตรา 16 แห่งพระราชกฤษฎีกาว่าด้วยหลักเกณฑ์และวิธีการบริหารกิจการบ้านเมืองที่ดีซึ่งแก้ไขเพิ่มเติมโดยพระราชกฤษฎีกานี้ ให้จัดทำเป็นแผนสามปีโดยมีห้วงเวลาตั้งแต่ปีงบประมาณ พ.ศ. 2563 – 2565

มหาวิทยาลัยราชภัฏเพชรบูรณ์ได้จัดทำแผนปฏิบัติราชการ ระยะ 5 ปี (พ.ศ. 2566 - 2570) โดยได้ทบทวนความสอดคล้องกับแผนระดับที่ 2 เนื่องจากแผนพัฒนาเศรษฐกิจและสังคมแห่งชาติฉบับที่ 12 ได้สิ้นสุดระยะเวลาของแผน ซึ่งสำนักงานพัฒนาการเศรษฐกิจและสังคมแห่งชาติได้จัดทำกรอบแผนพัฒนาการเศรษฐกิจและสังคมแห่งชาติ ฉบับที่ 13 ขึ้นแล้ว โดยจากการทบทวนความสอดคล้องกับแผน 3 ระดับ ตามนัยยะของมติคณะรัฐมนตรี เมื่อวันที่ 4 ธันวาคม 2560 แผนปฏิบัติราชการระยะ 5 ปี มหาวิทยาลัยราชภัฏเพชรบูรณ์ มีความสอดคล้องกับแผนระดับที่ 1 ยุทธศาสตร์ชาติ 4 ด้าน ประกอบด้วย

ด้านการสร้างความสามารถในการแข่งขัน ด้านการพัฒนาและเสริมสร้างศักยภาพทรัพยากรมนุษย์ ด้านการสร้างโอกาสและความเสมอภาคทางสังคม และด้านการปรับสมดุลและพัฒนาระบบราชการบริหารจัดการภาครัฐ สำหรับแผนระดับที่ 2 มีความเกี่ยวข้องกับแผนแม่บทภายใต้ยุทธศาสตร์ชาติใน 7 ประเด็น ได้แก่ ประเด็นการเกษตร ประเด็นการท่องเที่ยว ประเด็นผู้ประกอบการและวิสาหกิจขนาดกลางและขนาดย่อมยุคใหม่ ประเด็นการพัฒนาศักยภาพคนตลอดช่วงชีวิต ประเด็นการพัฒนาการเรียนรู้ ประเด็นการบริการประชาชนและประสิทธิภาพภาครัฐ และประเด็นที่การวิจัยและพัฒนานวัตกรรม มีความสอดคล้องกับแผนปฏิรูปประเทศ 2 ด้าน ได้แก่ ด้านสังคม และด้านการศึกษา มีความสอดคล้องกับ (ร่าง) แผนพัฒนาการเศรษฐกิจและสังคมแห่งชาติ ฉบับที่ 13 ใน 6 หมวดหมาย ประกอบด้วย หมวดหมายที่ 1 ไทยเป็นประเทศชั้นนำด้านสินค้าเกษตรและเกษตรแปรรูปมูลค่าสูง หมวดหมายที่ 2 ไทยเป็นจุดหมายของการท่องเที่ยวที่เน้นคุณภาพและความยั่งยืน หมวดหมายที่ 7 ไทยมีวิสาหกิจขนาดกลางและขนาดย่อมที่เข้มแข็ง มีศักยภาพสูง และสามารถแข่งขันได้ หมวดหมายที่ 9 ไทยมีความยากจนข้ามรุ่นลดลง และคนไทยทุกคนมีความคุ้มครองทางสังคม หมวดหมายที่ 12 ไทยมีกำลังคนสมรรถนะสูง มุ่งเรียนรู้อย่างต่อเนื่อง ตอบโจทย์การพัฒนาแห่งอนาคต และหมวดหมายที่ 13 ไทยมีภาครัฐที่ทันสมัย มีประสิทธิภาพ และตอบโจทย์ประชาชน สอดคล้องกับแผนปฏิรูปประเทศ 2 ด้าน คือ ด้านสังคม และด้านการศึกษา มีความสอดคล้องสำหรับแผนระดับ 3 ประกอบด้วย นโยบายของรัฐมนตรีกระทรวงการอุดมศึกษา วิทยาศาสตร์ วิจัยและนวัตกรรม ดังนี้ 1. สร้างบุคลากรและพัฒนาองค์ความรู้งานวิจัยและนวัตกรรม 2. เผยแพร่องค์ความรู้ผลงานวิจัยและนวัตกรรมไปสู่ประชาชน วางรากฐานและยกระดับระบบนิเวศงานวิจัย 3. นำองค์ความรู้ผลงานวิจัยไปใช้ประโยชน์ 4. บูรณาการทุกภาคส่วนใน อว. สนับสนุนให้สถาบันอุดมศึกษาให้เป็นผู้นำขับเคลื่อนและพัฒนาประเทศสร้างความเปลี่ยนแปลงและยกระดับคุณภาพชีวิตของประชาชน และยุทธศาสตร์มหาวิทยาลัยราชภัฏเพื่อการพัฒนาท้องถิ่น ระยะ 20 ปี (พ.ศ. 2560 – 2579) 4 ยุทธศาสตร์ ได้แก่ ยุทธศาสตร์ที่ 1 การพัฒนาท้องถิ่น ยุทธศาสตร์ที่ 2 การผลิตและพัฒนาครู ยุทธศาสตร์ที่ 3 การยกระดับคุณภาพการศึกษา และ ยุทธศาสตร์ที่ 4 การพัฒนาระบบบริหารจัดการ

#### 4. องค์ประกอบ

สาระสำคัญของแผนปฏิบัติการ ระยะเวลา 5 ปี (พ.ศ. 2566 - 2570) ของคณะเทคโนโลยีการเกษตรและเทคโนโลยีอุตสาหกรรม มหาวิทยาลัยราชภัฏเพชรบูรณ์ มีองค์ประกอบ ดังนี้

**ปรัชญา :** ใฝ่รู้ สู้งาน ชำนาญกิจ

**ปณิธาน :** ใฝ่เรียนฝึกฝน ดำรงตนอย่างมีคุณธรรม นำความรู้สู่ท้องถิ่น

**เอกลักษณ์ (Identity) :** คณะเทคโนโลยีการเกษตรและเทคโนโลยีอุตสาหกรรมเป็นแหล่งองค์ความรู้เพื่อพัฒนาท้องถิ่น

**อัตลักษณ์ (Uniqueness) :** บัณฑิตที่มีคุณธรรม มีความรู้ สู้งาน

### วิสัยทัศน์ (Vision)

“คณะเทคโนโลยีการเกษตรและเทคโนโลยีอุตสาหกรรมมีความเป็นเลิศ ด้านการเกษตร อุตสาหกรรม และนวัตกรรม”

### พันธกิจ (Mission) ของคณะเทคโนโลยีการเกษตรและเทคโนโลยีอุตสาหกรรม มหาวิทยาลัยราชภัฏเพชรบูรณ์

1. การพัฒนาชุมชนท้องถิ่นสู่ความเป็นเลิศ
2. การวิจัย พัฒนานวัตกรรม และการให้บริการวิชาการ
3. การผลิตบัณฑิตที่มีคุณภาพ มีคุณธรรม จริยธรรม
4. การทำนุบำรุงศิลปวัฒนธรรมและภูมิปัญญาท้องถิ่น
5. การพัฒนาและส่งเสริมการเกษตรและการท่องเที่ยว
6. การบริหารจัดการองค์กรตามหลักธรรมาภิบาล

### ค่านิยม (Value)

AGTE

A = Ability เป็นผู้ที่มีความสามารถด้านเกษตร อุตสาหกรรม และนวัตกรรม

G = Gracefulness มีความสง่างาม

T = Teamwork มีการทำงานร่วมกัน

E = Ethics มีจริยธรรม

### แผนปฏิบัติการ

แผนปฏิบัติการระยะ 5 ปี (พ.ศ. 2566 – 2570) คณะเทคโนโลยีการเกษตรและเทคโนโลยี อุตสาหกรรม มหาวิทยาลัยราชภัฏเพชรบูรณ์ ประกอบด้วย 6 เรื่อง คือ

แผนปฏิบัติการเรื่องที่ 1 การพัฒนาชุมชนท้องถิ่นสู่ความเป็นเลิศ

แผนปฏิบัติการเรื่องที่ 2 การวิจัย พัฒนานวัตกรรม เพื่อการพัฒนาพื้นที่

แผนปฏิบัติการเรื่องที่ 3 การพัฒนาคุณภาพของนักศึกษาและบัณฑิตที่สอดคล้องกับความต้องการของประเทศ

แผนปฏิบัติการเรื่องที่ 4 สืบสานศิลปวัฒนธรรมและภูมิปัญญาท้องถิ่น

แผนปฏิบัติการเรื่องที่ 5 การพัฒนาและส่งเสริมการเกษตรและการท่องเที่ยวของชุมชนท้องถิ่น

แผนปฏิบัติการเรื่องที่ 6 การพัฒนาการบริหารจัดการองค์กรด้วยหลักธรรมาภิบาล

**ส่วนที่ 2**  
**ความสอดคล้องกับแผน 3 ระดับ**  
**ตามนโยบายของมติคณะรัฐมนตรี เมื่อวันที่ 4 ธันวาคม 2560**

**2.1 แผนระดับที่ 1 ยุทธศาสตร์ชาติ**

ยุทธศาสตร์ชาติ (แผนระดับที่ 1) ประกอบด้วย 6 ยุทธศาสตร์ ดังนี้

ยุทธศาสตร์ที่ 1 ด้านความมั่นคง

ยุทธศาสตร์ที่ 2 ด้านการสร้างความสามารถในการแข่งขัน

ยุทธศาสตร์ที่ 3 ด้านการพัฒนาและเสริมสร้างศักยภาพทรัพยากรมนุษย์

ยุทธศาสตร์ที่ 4 ด้านการสร้างโอกาสและความเสมอภาคทางสังคม

ยุทธศาสตร์ที่ 5 ด้านการสร้างการเติบโตบนคุณภาพชีวิตที่เป็นมิตรต่อสิ่งแวดล้อม

ยุทธศาสตร์ที่ 6 ด้านการปรับสมดุลและพัฒนาระบบบริหารจัดการภาครัฐ

ทั้งนี้ มหาวิทยาลัยราชภัฏเพชรบูรณ์มีส่วนเกี่ยวข้องใน 4 ยุทธศาสตร์ คือ 1) ด้านการสร้างความสามารถในการแข่งขัน 2) ด้านการพัฒนาและเสริมสร้างศักยภาพทรัพยากรมนุษย์ 3) ด้านการสร้างโอกาสและความเสมอภาคทางสังคม และ 4) ด้านการปรับสมดุลและพัฒนาระบบบริหารจัดการภาครัฐ

**2.1.1 ยุทธศาสตร์ที่ 2 ด้านการสร้างความสามารถในการแข่งขัน**

**(1) เป้าหมาย**

เป้าหมายที่ 1 ประเทศไทยเป็นประเทศที่พัฒนาแล้ว เศรษฐกิจเติบโตอย่างมีเสถียรภาพ และยั่งยืน

เป้าหมายที่ 2 ประเทศไทยมีขีดความสามารถในการแข่งขันสูงขึ้น

**(2) ประเด็นยุทธศาสตร์**

ประเด็นที่ 1 การเกษตรสร้างมูลค่า (เกษตรอัตลักษณ์พื้นถิ่น/เกษตรปลอดภัย/เกษตรแปรรูป)

ประเด็นที่ 2 อุตสาหกรรมและบริการแห่งอนาคต (อุตสาหกรรมและบริการขนส่งและโลจิสติกส์)

ประเด็นที่ 3 สร้างความหลากหลายด้านการท่องเที่ยว (ท่องเที่ยวเชิงสร้างสรรค์และวัฒนธรรม/ท่องเที่ยวเชิงธุรกิจ/ท่องเที่ยวเชิงสุขภาพ ความงาม และแพทย์แผนไทย)

ประเด็นที่ 4 พัฒนาเศรษฐกิจบนพื้นฐานผู้ประกอบการยุคใหม่ (สร้างผู้ประกอบการอัจฉริยะ/สร้างโอกาสเข้าถึงตลาด/สร้างโอกาสเข้าถึงข้อมูล/ปรับบทบาทและโอกาสการเข้าถึงบริการภาครัฐ)

**2.1.2 ยุทธศาสตร์ที่ 3 ด้านการพัฒนาและเสริมสร้างศักยภาพทรัพยากรมนุษย์**

**(1) เป้าหมาย**

เป้าหมายที่ 1 คนไทยเป็นคนดี คนเก่ง พร้อมสำหรับวิถีชีวิตในศตวรรษที่ 21

เป้าหมายที่ 2 สังคมไทยมีสภาพแวดล้อมที่เอื้อและสนับสนุนต่อการพัฒนาคนตลอดช่วงชีวิต

## (2) ประเด็นยุทธศาสตร์

ประเด็นที่ 1 การปรับเปลี่ยนค่านิยมและวัฒนธรรม (การบูรณาการเรื่องความซื่อสัตย์ วินัย คุณธรรม จริยธรรม ในการจัดการเรียนการสอนในสถานศึกษา/การปลูกฝังค่านิยมและวัฒนธรรม โดยใช้ชุมชนเป็นฐาน/การส่งเสริมให้คนไทยมีจิตสาธารณะและมีความรับผิดชอบต่อส่วนรวม)

ประเด็นที่ 2 การพัฒนาศักยภาพคนตลอดช่วงชีวิต (ช่วงปฐมวัย/วัยเรียน/วัยรุ่น/วัยแรงงาน/วัยสูงอายุ)

ประเด็นที่ 3 ปฏิรูปกระบวนการเรียนรู้ที่ตอบสนองต่อการเปลี่ยนแปลงในศตวรรษที่ 21 (การปรับเปลี่ยนระบบการเรียนรู้ให้เอื้อต่อการพัฒนาทักษะสำหรับศตวรรษที่ 21/การเปลี่ยนโฉมบทบาท ‘ครู’ ให้เป็นครูยุคใหม่/การเพิ่มประสิทธิภาพระบบบริหารจัดการศึกษาในทุกกระดับ ทุกประเภท/การพัฒนากระบวนการเรียนรู้ตลอดชีวิต)

### 2.1.3 ยุทธศาสตร์ที่ 4 ด้านการสร้างโอกาสและความเสมอภาคทางสังคม

#### (1) เป้าหมาย

เป้าหมายที่ 2 กระจายศูนย์กลางความเจริญทางเศรษฐกิจและสังคม เพิ่มโอกาสให้ทุกภาคส่วนเข้ามาเป็นกำลังของการพัฒนาประเทศในทุกระดับ

เป้าหมายที่ 3 เพิ่มขีดความสามารถของชุมชนท้องถิ่นในการพัฒนา การพึ่งตนเองและการจัดการตนเองเพื่อสร้างสังคมคุณภาพ

#### (2) ประเด็นยุทธศาสตร์

ประเด็นที่ 1 การลดความเหลื่อมล้ำ สร้างความเป็นธรรมในทุกมิติ (สร้างความเป็นธรรมในการเข้าถึงบริการสาธารณสุข และการศึกษา โดยเฉพาะสำหรับผู้มีรายได้น้อยและกลุ่มผู้ด้อยโอกาส)

ประเด็นที่ 2 การกระจายศูนย์กลางความเจริญทางเศรษฐกิจ สังคม และเทคโนโลยี (สนับสนุนการพัฒนาพื้นที่บนฐานข้อมูลความรู้ เทคโนโลยีและนวัตกรรม)

ประเด็นที่ 3 การเสริมสร้างพลังทางสังคม (การรองรับสังคมสูงวัยอย่างมีคุณภาพ)

ประเด็นที่ 4 การเพิ่มขีดความสามารถของชุมชนท้องถิ่นในการพัฒนา การพึ่งตนเองและการจัดการตนเอง (ส่งเสริมการปรับพฤติกรรมในระดับครัวเรือน ให้มีขีดความสามารถในการจัดการวางแผนชีวิต สุขภาพ ครอบครัว การเงินและอาชีพ/เสริมสร้างศักยภาพของชุมชนในการพึ่งตนเองและการพึ่งพากันเอง/สร้างการมีส่วนร่วมของภาคส่วนต่าง ๆ เพื่อสร้างประชาธิปไตยชุมชน/สร้างภูมิคุ้มกันทางปัญญาให้กับชุมชน)

### 2.1.4 ยุทธศาสตร์ที่ 6 ด้านการปรับสมดุลและพัฒนาระบบการบริหารจัดการภาครัฐ

#### (1) เป้าหมาย

เป้าหมายที่ 1 ภาครัฐมีวัฒนธรรมการทำงานที่มุ่งผลสัมฤทธิ์และผลประโยชน์ส่วนรวม ตอบสนองความต้องการของประชาชนได้อย่างสะดวก รวดเร็ว โปร่งใส

เป้าหมายที่ 3 ภาครัฐมีความโปร่งใส ปลอดภัยและประพฤตินิชอบ

#### (2) ประเด็นยุทธศาสตร์

ประเด็นที่ 4 ภาครัฐมีความทันสมัย (องค์กรภาครัฐมีความยืดหยุ่นเหมาะสมกับบริบทการพัฒนาประเทศประเทศ/พัฒนาและปรับระบบวิธีการปฏิบัติราชการให้ทันสมัย)

ประเด็นที่ 5 บุคลากรภาครัฐเป็นคนดีและเก่ง ยึดหลักคุณธรรม จริยธรรม มีจิตสำนึก มีความสามารถสูง มุ่งมั่น และเป็นมืออาชีพ (ภาครัฐมีการบริหารกำลังคนที่มีความคล่องตัว ยืดหยุ่น



คุณธรรม/บุคลากรภาครัฐยึดค่านิยมในการทำงานเพื่อประชาชน มีคุณธรรม และมีการพัฒนาตามเส้นทางความก้าวหน้าในอาชีพ)

ประเด็นที่ 6 ภาครัฐมีความโปร่งใส ปลอดภัยและประพฤติมิชอบ (บุคลากรภาครัฐยึดมั่นในหลักคุณธรรม จริยธรรมและความซื่อสัตย์สุจริต/การปราบปรามการทุจริตประพฤติมิชอบมีประสิทธิภาพ มีความเด็ดขาด เป็นธรรม และตรวจสอบได้)

## 2.2 แผนระดับที่ 2 (เฉพาะที่เกี่ยวข้อง)

### 2.2.1 แผนแม่บทภายใต้ยุทธศาสตร์ชาติ

#### 2.2.1.1 ประเด็นที่ 3 การเกษตร

##### 1. เป้าหมายแผนย่อยเกษตรปลอดภัย

เป้าหมาย

- สินค้าเกษตรปลอดภัยมีมูลค่าเพิ่มขึ้น

การบรรลุเป้าหมายตามแผนแม่บท

ตัวชี้วัด : อัตราการขยายตัวของมูลค่าของสินค้าเกษตรปลอดภัย (เฉลี่ยร้อยละ) =

ขยายตัวร้อยละ 3

- ผลิตภัณฑ์เกษตรปลอดภัยของไทยได้รับการยอมรับด้านคุณภาพความปลอดภัย

และคุณค่าทางโภชนาการสูงขึ้น

ตัวชี้วัด : ดัชนีความเชื่อมั่นผู้บริโภคด้านคุณภาพและความปลอดภัยอาหาร =

ดัชนีระดับดี

แนวทางการพัฒนา

1) สนับสนุนการบริหารจัดการฐานทรัพยากรทางเกษตรและระบบการผลิตที่เป็นมิตรต่อสิ่งแวดล้อม ทั้งจากการลด ละ เลิกการใช้สารเคมีที่เป็นอันตราย ตลอดจนส่งเสริมการผลิตในระบบเกษตรกรรมยั่งยืน

2) พัฒนาระบบคุณภาพมาตรฐานความปลอดภัยและระบบการตรวจรับรองคุณภาพจากสถาบันที่มีความน่าเชื่อถือในระดับต่างๆ

3) ส่งเสริมและสนับสนุนเกษตรกร ชุมชน ท้องถิ่น รวมถึงผู้ประกอบการให้สามารถผลิตสินค้าเกษตรและอาหารที่มีคุณภาพมาตรฐาน

4) สร้างความตระหนักรู้ของผู้ผลิตและผู้บริโภคถึงความสำคัญของความปลอดภัยเพื่อสุขภาพและโภชนาการที่เหมาะสม และการส่งเสริมด้านการขยายตลาดการบริโภคสินค้าเกษตรและอาหารปลอดภัย

5) สนับสนุนการทำเกษตรอินทรีย์วิถีชาวบ้าน เพื่อต่อยอดสู่เกษตรอินทรีย์เชิงพาณิชย์ควบคู่กับการขยายตลาดเกษตรอินทรีย์ทั้งในและต่างประเทศ

#### 2.2.1.2 ประเด็นที่ 5 การท่องเที่ยว

##### 1. เป้าหมายแผนย่อยการท่องเที่ยวเชิงสร้างสรรค์และวัฒนธรรม

เป้าหมาย

- รายได้จากการท่องเที่ยวเชิงสร้างสรรค์และวัฒนธรรมเพิ่มขึ้น

การบรรลุเป้าหมายตามแผนแม่บท

ตัวชี้วัด : อัตราการขยายตัวของรายได้จากการท่องเที่ยวเชิงสร้างสรรค์และวัฒนธรรม (เฉลี่ยร้อยละ) = ขยายตัวร้อยละ 12

- เมืองและชุมชนที่มีศักยภาพด้านการท่องเที่ยวเชิงสร้างสรรค์และวัฒนธรรมเพิ่มขึ้น

ตัวชี้วัด : จำนวนเมืองและชุมชนที่มีศักยภาพด้านการท่องเที่ยวเชิงสร้างสรรค์และวัฒนธรรม = 15 เมือง

- สินค้าท่องเที่ยวเชิงสร้างสรรค์และวัฒนธรรมได้รับการขึ้นทะเบียนทรัพย์สินทางปัญญาเพิ่มขึ้น

ตัวชี้วัด : อัตราการขยายตัวของจำนวนสินค้าและบริการการท่องเที่ยวเชิงสร้างสรรค์และวัฒนธรรมที่ได้รับการขึ้นทะเบียนทรัพย์สินทางปัญญา (เฉลี่ยร้อยละ) = ขยายตัวร้อยละ 7

แนวทางการพัฒนา

1) สร้างคุณค่าและมูลค่าเพิ่มให้กับสินค้าและบริการบนฐานของทุนทางวัฒนธรรมและภูมิปัญญาท้องถิ่นที่มีเอกลักษณ์เฉพาะถิ่น

2) พัฒนาปัจจัยแวดล้อมให้เอื้อต่อการส่งเสริมความคิดสร้างสรรค์เพื่อนำมาพัฒนาต่อยอดสินค้าและบริการด้านการท่องเที่ยว

3) เสริมสร้างศักยภาพผู้ประกอบการและบุคลากรในอุตสาหกรรมการท่องเที่ยวเพื่อให้มีทักษะและองค์ความรู้ในธุรกิจตลอดห่วงโซ่อุปทานของการท่องเที่ยว

4) ส่งเสริมการจดทะเบียน การคุ้มครอง การใช้ทรัพย์สินทางปัญญาและภูมิปัญญาเพื่อสนับสนุนการพัฒนาต่อยอดไปสู่การท่องเที่ยวเชิงสร้างสรรค์และการเป็นเมืองศูนย์กลางการท่องเที่ยวของภูมิภาค

5) ส่งเสริมการตลาดการท่องเที่ยวโดยการนำเสนอเอกลักษณ์ของประเทศไทยและของแต่ละท้องถิ่น

2. เป้าหมายแผนย่อยการท่องเที่ยวเชิงสุขภาพ ความงาม และแพทย์แผนไทย

เป้าหมาย

- รายได้จากการท่องเที่ยวเชิงธุรกิจ เพิ่มขึ้น

การบรรลุเป้าหมายตามแผนแม่บท

ตัวชี้วัด : รายได้จากการท่องเที่ยวเชิงสุขภาพ ความงาม และแพทย์แผนไทยเพิ่มขึ้น (เฉลี่ยร้อยละ) = ขยายตัวร้อยละ 8

แนวทางการพัฒนา

1) ยกระดับคุณภาพการให้บริการการท่องเที่ยวเชิงสุขภาพให้ได้มาตรฐานระดับสากลทั้งคุณภาพของสถานประกอบการและคุณภาพของผู้ให้บริการ

2) สร้างสรรค์การท่องเที่ยวเชิงสุขภาพรูปแบบใหม่บนพื้นฐานของทรัพยากรที่มีศักยภาพในการบำบัดฟื้นฟู รักษาสุขภาพ โดยใช้ความคิดสร้างสรรค์นวัตกรรม และเอกลักษณ์ความเป็นไทยในการให้บริการ

3) พัฒนาระดับคุณภาพผลิตภัณฑ์ด้านแพทย์แผนไทยให้มีมาตรฐานระดับสากลและสอดคล้องกับความต้องการของตลาดเพื่อสร้างมูลค่าเพิ่มให้แก่ผลิตภัณฑ์

### 2.2.1.3 ประเด็นที่ 8 แผนย่อยการสร้างความเข้มแข็งผู้ประกอบการอัจฉริยะ

#### 1. เป้าหมายแผนย่อยการท่องเที่ยวยั่งยืนสร้างสรรค์และวัฒนธรรม

เป้าหมาย

- การขยายตัวของวิสาหกิจเริ่มต้นในประเทศไทยเพิ่มขึ้น

การบรรลุเป้าหมายตามแผนแม่บท

ตัวชี้วัด : อัตราการขยายตัวจำนวนการก่อตั้งวิสาหกิจเริ่มต้น (เฉลี่ยร้อยละ) =

ขยายตัวร้อยละ 15

- ความสามารถในการแข่งขันด้านการใช้เครื่องมือและเทคโนโลยีดิจิทัลดีขึ้น

ตัวชี้วัด : อันดับความสามารถในการแข่งขันด้านการใช้เครื่องมือและเทคโนโลยี

ดิจิทัล = อันดับที่ 1 ใน 30

แนวทางการพัฒนา

1) พัฒนาทักษะความเป็นผู้ประกอบการ โดยวางรากฐานการศึกษาทั้งในระบบและนอกระบบให้กับเยาวชนรุ่นใหม่ให้มีทักษะและจิตวิญญาณในการประกอบธุรกิจ

2) สร้างและพัฒนาผู้ประกอบการในทุกระดับให้มีจิตวิญญาณของการเป็นผู้ประกอบการขับเคลื่อนธุรกิจด้วยเทคโนโลยีนวัตกรรม และความคิดสร้างสรรค์ในการสร้างมูลค่าให้กับสินค้าและบริการการขยายช่องทางการตลาด

3) พัฒนาวิสาหกิจเริ่มต้น โดยการส่งเสริมให้ต่อยอดแนวความคิด สามารถนำเทคโนโลยีและนวัตกรรมมาสร้างธุรกิจ และใช้ประโยชน์จากเขตพื้นที่นวัตกรรมในประเทศไทย

4) ส่งเสริมให้ผู้ประกอบการวิสาหกิจขนาดกลางและขนาดย่อมปรับปรุงรูปแบบธุรกิจใหม่โดยนำเทคโนโลยีดิจิทัลมาปรับใช้กับวิถีการดำเนินธุรกิจตลอดกระบวนการมากขึ้น

5) ส่งเสริมการรวมกลุ่มและสร้างเครือข่ายของผู้ประกอบการทั้งในและต่างประเทศให้เข้มแข็ง

### 2.2.1.4 ประเด็นที่ 11 การพัฒนาศักยภาพคนตลอดช่วงชีวิต

#### 1. แผนย่อยการพัฒนาเด็กตั้งแต่ช่วงการตั้งครรภ์จนถึงปฐมวัย

เป้าหมาย

- เด็กเกิดอย่างมีคุณภาพมีพัฒนาการสมวัย สามารถเข้าถึงบริการที่มีคุณภาพมากขึ้น

การบรรลุเป้าหมายตามแผนแม่บท

- ตัวชี้วัด : ดัชนีพัฒนาการเด็กสมวัย = ไม่น้อยกว่าร้อยละ 85

แนวทางการพัฒนา

1) จัดให้มีการพัฒนาเด็กปฐมวัยให้มีสุขภาพที่ดีและสมวัย โดยส่งเสริมและสนับสนุนให้โรงพยาบาลทุกระดับและหน่วยงานที่เกี่ยวข้อง

2) จัดให้มีการพัฒนาเด็กปฐมวัยให้มีพัฒนาการ สมรรถนะ และคุณลักษณะที่ดีที่สมวัยทุกด้าน

## 2. แผนย่อยการพัฒนาช่วงวัยเรียน/วัยรุ่น

### เป้าหมาย

วัยเรียน/วัยรุ่น มีความรู้และทักษะในศตวรรษที่ ๒๑ ครบถ้วน รู้จักคิดวิเคราะห์ รักการเรียนรู้ มีสำนึกพลเมือง มีความกล้าหาญทางจริยธรรม มีความสามารถในการแก้ปัญหา ปรับตัว สื่อสารและทำงานร่วมกับผู้อื่นได้อย่างมีประสิทธิภาพตลอดชีวิตดีขึ้น

การบรรลุเป้าหมายตามแผนแม่บท

- ตัวชี้วัด : คะแนนความสามารถในการแข่งขันการพัฒนาทุนมนุษย์ด้านทักษะ Skill) ของ World Economic Forum (WEF)= เพิ่มขึ้นร้อยละ 20

### แนวทางการพัฒนา

1) จัดให้มีการพัฒนาทักษะที่สอดคล้องกับทักษะในศตวรรษที่ 21 โดยเฉพาะทักษะ ด้านการคิดวิเคราะห์สังเคราะห์ความสามารถในการแก้ปัญหาที่ซับซ้อน ความคิดสร้างสรรค์การทำงาน ร่วมกับผู้อื่น

2) จัดให้มีการพัฒนาทักษะด้านภาษา ศิลปะ และความสามารถในการใช้ เทคโนโลยีที่สอดคล้องกับความสามารถ ความถนัดและความสนใจ

3) จัดให้มีการพัฒนาทักษะในการวางแผนชีวิตและวางแผนการเงิน ตลอดจน ทักษะที่เชื่อมต่อกับโลกการทำงาน

4) จัดให้มีการพัฒนาทักษะอาชีพที่สอดคล้องกับความต้องการของประเทศ การบ่มเพาะ การเป็นนักคิด นักนวัตกรรม และการเป็นผู้ประกอบการใหม่ รวมทั้งทักษะชีวิตที่สามารถอยู่ร่วมและทำงาน ภายใต้อิทธิพลที่เป็นพหุวัฒนธรรม

5) ส่งเสริมและสนับสนุนระบบบริการสุขภาพและอนามัยที่เชื่อมต่อกันระหว่าง ระบบสาธารณสุขกับโรงเรียนหรือสถานศึกษา เพื่อเสริมสร้างศักยภาพด้านความฉลาดทางเชาวนปัญญา และความฉลาดทางอารมณ์ตลอดจนภูมิคุ้มกันด้านต่าง ๆ ในการดำเนินชีวิตของกลุ่มวัยเรียน/วัยรุ่น

## 3. แผนย่อยการพัฒนาและยกระดับศักยภาพวัยแรงงาน

### เป้าหมาย

แรงงานมีศักยภาพในการเพิ่มผลผลิต มีทักษะอาชีพสูง ตระหนักในความสำคัญที่จะพัฒนาตนเองให้เต็มศักยภาพสามารถปรับตัวและเรียนรู้สิ่งใหม่ตามพลวัตของโครงสร้างอาชีพและความต้องการของตลาดแรงงานเพิ่มขึ้น

การบรรลุเป้าหมายตามแผนแม่บท

- ตัวชี้วัด : ผลิตภาพแรงงาน ร้อยละ (ต่อปี) = ไม่ต่ำกว่าร้อยละ 2.5

### แนวทางการพัฒนา

1) ยกระดับศักยภาพ ทักษะและสมรรถนะของคนในช่วงวัยทำงานให้มีคุณภาพ มาตรฐานสอดคล้องกับความสามารถเฉพาะบุคคลและความต้องการของตลาดงาน รวมทั้งเทคโนโลยี สมัยใหม่ เพื่อสร้างความเข้มแข็งเศรษฐกิจและผลิตภาพเพิ่มขึ้นให้กับประเทศ

2) เสริมสร้างวัฒนธรรมการทำงานที่พึงประสงค์ และความรู้ความเข้าใจและทักษะ ทางการเงิน เพื่อเสริมสร้างความมั่นคงและหลักประกันของตนเองและครอบครัว รวมทั้งสร้างเสริม คุณภาพชีวิตที่ดีให้กับวัยทำงานผ่านระบบการคุ้มครองทางสังคมและการส่งเสริมการออม

3) ส่งเสริมและสนับสนุนการพัฒนาทักษะแรงงานฝีมือให้เป็นผู้ประกอบการใหม่ และสามารถพัฒนาต่อยอดความรู้ในการสร้างสรรค์งานใหม่ ๆ และมีโอกาสและทางเลือกทำงานและสร้างงาน

#### 4. แผนย่อยการส่งเสริมศักยภาพผู้สูงอายุ

เป้าหมาย

ผู้สูงอายุมีคุณภาพชีวิตที่ดีมีความมั่นคงในชีวิต มีทักษะการดำรงชีวิต เรียนรู้พัฒนาตลอดชีวิต มีส่วนร่วมในกิจกรรมสังคม สร้างมูลค่าเพิ่มให้แก่สังคมเพิ่มขึ้น

การบรรลุเป้าหมายตามแผนแม่บท

- ตัวชี้วัด : ร้อยละผู้สูงอายุที่มีศักยภาพมีงานทำ และรายได้เหมาะสม = เพิ่มขึ้น

ร้อยละ 10

แนวทางการพัฒนา

1) ส่งเสริมการมีงานทำของผู้สูงอายุให้พึ่งพาตนเองได้ทางเศรษฐกิจ และร่วมเป็นพลังสำคัญต่อการพัฒนาเศรษฐกิจ ชุมชนและประเทศ

2) ส่งเสริมและพัฒนาระบบการออม เพื่อสร้างหลักประกันความมั่นคงในชีวิตหลังเกษียณและหลักประกันทางสังคมที่สอดคล้องกับความจำเป็นพื้นฐานในการดำรงชีวิต

3) ส่งเสริมสนับสนุนระบบการส่งเสริมสุขภาพดูแลผู้สูงอายุ พร้อมทั้งจัดสภาพแวดล้อมให้เป็นมิตรกับผู้สูงอายุ

### 2.2.1.5 ประเด็นที่ 12 การพัฒนาการเรียนรู้

1. เป้าหมายแผนย่อยการปฏิรูปกระบวนการเรียนรู้ที่ตอบสนองต่อการเปลี่ยนแปลงในศตวรรษที่ 21

เป้าหมาย

คนไทยได้รับการศึกษาที่มีคุณภาพตามมาตรฐาน มีทักษะการเรียนรู้ และทักษะที่จำเป็นของโลกศตวรรษที่ 21 สามารถเข้าถึงการเรียนรู้อย่างต่อเนื่องตลอดชีวิตดีขึ้น

การบรรลุเป้าหมายตามแผนแม่บท

- ตัวชี้วัด : สัดส่วนครูผ่านการทดสอบสมรรถนะรายสาขาในระดับสูงตามมาตรฐานนานาชาติ = ร้อยละ 100

- ตัวชี้วัด : อัตราความแตกต่างของคะแนน PISA ในแต่ละกลุ่มโรงเรียนลดลง = ลดลงร้อยละ 20

- ตัวชี้วัด : อัตราการเข้าเรียนสุทธาระดับมัธยมศึกษาตอนต้น = ร้อยละ 90

แนวทางการพัฒนา

1) ปรับเปลี่ยนระบบการเรียนรู้สำหรับศตวรรษที่ 21

2) เปลี่ยนโฉมบทบาท “ครู” ให้เป็นครูยุคใหม่

3) เพิ่มประสิทธิภาพระบบบริหารจัดการศึกษาในทุกกระดับ ทุกประเภท

4) พัฒนาระบบการเรียนรู้ตลอดชีวิต

5) สร้างระบบการศึกษาเพื่อเป็นเลิศทางวิชาการระดับนานาชาติ

## 2. แผนย่อยการตระหนักถึงพหุปัญญาของมนุษย์ที่หลากหลาย

เป้าหมาย

ประเทศไทยมีระบบข้อมูลเพื่อการส่งเสริมการพัฒนาศักยภาพตามพหุปัญญา เพื่อประโยชน์ในการพัฒนาและการส่งต่อการพัฒนาให้เต็มตามศักยภาพเพิ่มขึ้น

การบรรลุเป้าหมายตามแผนแม่บท

- ตัวชี้วัด : สัดส่วนสถานศึกษาที่สามารถจัดการเรียนการสอนที่สร้างสมดุลทุกด้าน และมีการจัดการศึกษาเพื่อพัฒนาพหุ = สถานศึกษาทุกแห่งสามารถจัดการเรียนตามพหุปัญญา

- ตัวชี้วัด : สัดส่วนเด็กและเยาวชนที่ได้รับการส่งต่อและพัฒนาตามศักยภาพ/พหุปัญญา = ร้อยละ 10

แนวทางการพัฒนา

1) พัฒนาและส่งเสริมพหุปัญญา

2) สร้างเส้นทางอาชีพ สภาพแวดล้อมการทำงาน และระบบสนับสนุนที่เหมาะสมสำหรับผู้มีความสามารถพิเศษ

### 2.2.1.6 ประเด็นที่ 20 การบริการประชาชนและประสิทธิภาพภาครัฐ

#### 1. เป้าหมายแผนย่อยการสร้างและพัฒนาบุคลากรภาครัฐ

เป้าหมาย

บุคลากรภาครัฐยึดค่านิยมในการทำงานเพื่อประชาชนยึดหลักคุณธรรม จริยธรรม มีจิตสำนึก มีความสามารถสูง มุ่งมั่น และเป็นมืออาชีพ

การบรรลุเป้าหมายตามแผนแม่บท

- ตัวชี้วัด : ดัชนีความผูกพันของบุคลากรภาครัฐ = ไม่น้อยกว่าร้อยละ 85

- ตัวชี้วัด : สัดส่วนเจ้าหน้าที่รัฐที่กระทำผิดกฎหมายลดลง = ลดลงร้อยละ 30

แนวทางการพัฒนา

1) ปรับปรุงกลไกในการกำหนดเป้าหมายและนโยบายกำลังคนในภาครัฐให้มีมาตรฐานและเกิดผลในทางปฏิบัติได้อย่างมีประสิทธิภาพ

2) เสริมสร้างความเข้มแข็งในการบริหารงานบุคคลในภาครัฐให้เป็นไปตามระบบคุณธรรมอย่างแท้จริง

3) พัฒนาบุคลากรภาครัฐทุกประเภทให้มีความรู้ความสามารถสูง มีทักษะการคิดวิเคราะห์และการปรับตัวให้ทันต่อการเปลี่ยนแปลง

4) สร้างผู้นำทางยุทธศาสตร์ในหน่วยงานภาครัฐทุกระดับอย่างต่อเนื่องและเป็นระบบ

### 2.2.1.7 ประเด็นที่ 23 การวิจัยและพัฒนานวัตกรรม

#### 1. แผนย่อยการวิจัยและพัฒนานวัตกรรม ด้านเศรษฐกิจ

เป้าหมายที่ 1 ภาคอุตสาหกรรมการผลิตและบริการ สร้างมูลค่าเพิ่มสูงขึ้นจากการวิจัยและนวัตกรรมส่งผลให้เกิดการขยายตัวเพิ่มขึ้นจากปัจจุบัน

การบรรจุเป้าหมายตามแผนแม่บท

- ตัวชี้วัด : อัตราการขยายตัวของภาคอุตสาหกรรมการผลิตและบริการที่สร้างมูลค่าเพิ่มสูงขึ้นจากการวิจัย = เฉลี่ยร้อยละ 5 ต่อปี

เป้าหมายที่ 2 วิสาหกิจในกลุ่มเป้าหมายด้านเศรษฐกิจที่มีนวัตกรรมเพิ่มขึ้นการบรรจุเป้าหมายตามแผนแม่บท

- ตัวชี้วัด : จำนวนวิสาหกิจที่มีนวัตกรรมที่มีสัดส่วนของรายได้จากผลิตภัณฑ์นวัตกรรมต่อรายได้ทั้งหมดเพิ่มขึ้น = เพิ่มขึ้น 2 เท่าจากปีฐาน

แนวทางการพัฒนา

1) พัฒนาเกษตรสร้างมูลค่า โดยการส่งเสริมการวิจัย พัฒนา และประยุกต์ใช้นวัตกรรมในภาคการเกษตรเป้าหมายของประเทศ

2) พัฒนาอุตสาหกรรมแห่งอนาคต โดยการส่งเสริมการวิจัย พัฒนา และประยุกต์ใช้นวัตกรรมในภาคอุตสาหกรรมเป้าหมายของประเทศ

3) พัฒนาบริการแห่งอนาคต โดยการส่งเสริมการวิจัย พัฒนา และประยุกต์ใช้นวัตกรรมในภาคบริการเป้าหมายของประเทศ

## 2. แผนย่อยการวิจัยและพัฒนานวัตกรรม ด้านสังคม

เป้าหมาย

คุณภาพชีวิต ศักยภาพทรัพยากรมนุษย์ และความเสมอภาคทางสังคมได้รับการยกระดับเพิ่มขึ้น จากผลการวิจัยและพัฒนานวัตกรรมเชิงสังคม

การบรรจุเป้าหมายตามแผนแม่บท

- ดัชนีนวัตกรรมเชิงสังคม (ร้อยละของผลสัมฤทธิ์ในการยกระดับคุณภาพทางสังคมจากผลการวิจัยฯ)

แนวทางการพัฒนา

1) พัฒนาและเสริมสร้างศักยภาพทรัพยากรมนุษย์ โดยการส่งเสริมการวิจัย พัฒนาและประยุกต์ใช้นวัตกรรมในการพัฒนาศักยภาพทรัพยากรมนุษย์ของประเทศตลอดทุกช่วงวัย (ปฐมวัย วัยเด็ก วัยเรียน วัยแรงงาน วัยสูงอายุ)

2) สร้างความเสมอภาคทางสังคม โดยการส่งเสริมการวิจัย พัฒนา และประยุกต์ใช้นวัตกรรมในการแก้ปัญหาค่าความเหลื่อมล้ำในสังคม

3) ปรับสมดุลและพัฒนาระบบการบริหารจัดการภาครัฐ โดยการส่งเสริมการวิจัย พัฒนาและประยุกต์ใช้นวัตกรรมในการพัฒนาการบริหารจัดการภาครัฐ

## 2.2.2 แผนการปฏิรูปประเทศ

### 2.2.2.1 แผนการปฏิรูปประเทศด้านสังคม (ฉบับปรับปรุง)

กิจกรรมปฏิรูปที่ 2 ผลักดันให้มีฐานข้อมูลทางสังคมและคลังความรู้ในระดับพื้นที่ เพื่อให้สามารถจัดสวัสดิการและสร้างโอกาสในการประกอบอาชีพที่ตรงตามความต้องการของกลุ่มเป้าหมาย

เป้าหมาย:

1) ชุมชนมีฐานข้อมูลกลางระดับพื้นที่ที่เปิดเผยต่อสาธารณชน เพื่อให้ทุกภาคส่วนสามารถเข้าถึงและใช้ประโยชน์ข้อมูลในการกำหนดนโยบายและแก้ไขปัญหาที่ตอบสนองความต้องการของประชาชนในแต่ละพื้นที่

2) บุคคลและชุมชนสามารถเข้าถึงคลังข้อมูล สำหรับการประกอบอาชีพที่รวดเร็ว น่าเชื่อถือ และมีอาชีพเพื่อให้อาชีพสามารถพึ่งพาตนเองได้ ตลอดจนได้รับข้อมูลที่ถูกต้องและสร้างสรรค์

### 2.2.2.2 แผนการปฏิรูปประเทศด้านศึกษา (ฉบับปรับปรุง)

ส่วนที่ 2 กิจกรรมปฏิรูปที่จะส่งผลให้เกิดการเปลี่ยนแปลงต่อประชาชนอย่างมีนัยสำคัญ

**กิจกรรมปฏิรูปที่ 1** การสร้างโอกาสและความเสมอภาคทางการศึกษาตั้งแต่ระดับปฐมวัยการสร้างโอกาสและความเสมอภาคทางการศึกษาตั้งแต่ระดับปฐมวัยตามกิจกรรมปฏิรูปนี้ นอกจากจะสอดคล้องกับเป้าหมายการพัฒนาที่ยั่งยืนของโลกข้อที่ 4 (UN SDG4) แล้ว ยังเป็นรากฐานสำคัญของการพัฒนากำลังคนของประเทศให้สามารถสนับสนุนการพัฒนาเศรษฐกิจและสังคมของไทยให้สามารถก้าวออกจากกับดักรายได้ปานกลาง (Middle Income Trap) สู่การเป็นประเทศรายได้สูง (High Income Country) ให้ได้ภายใน 20 ปีตามเป้าหมายของยุทธศาสตร์ชาติอย่างยั่งยืน

**กิจกรรมปฏิรูปที่ 2** การพัฒนาการจัดการเรียนการสอนสู่การเรียนรู้ฐานสมรรถนะ เพื่อตอบสนองการเปลี่ยนแปลงในศตวรรษที่ 21

เป้าหมาย

(1) ผู้เรียนทุกระดับเป็นผู้มีความรู้ ทักษะและใฝ่เรียนรู้ มีทักษะในการดำรงชีวิตในโลกยุคใหม่ รู้เท่าทันการเปลี่ยนแปลงของสังคมและโลก เป็นพลเมืองที่ตื่นรู้ มีความรับผิดชอบ และมีจิตสาธารณะ

(2) ครู/อาจารย์มีสมรรถนะด้านการจัดการเรียนรู้ ประกอบด้วย การออกแบบการเรียนรู้ การจัดกิจกรรมการเรียนรู้ มีจิตวิทยาการเรียนรู้ สื่อและการใช้สื่อ เทคโนโลยีเพื่อการศึกษาและการเรียนรู้ การวัดและประเมินผลการเรียนรู้ตามสภาพจริง มีความศรัทธาในวิชาชีพและความเป็นครู

(3) ผู้บริหารสถานศึกษาและผู้บริหารการศึกษามีสมรรถนะในการบริหารงานวิชาการและการนิเทศการจัดการเรียนรู้ ประกอบด้วย ด้านหลักสูตรการจัดการเรียนรู้ สื่อและเทคโนโลยีเพื่อการเรียนรู้ การวัดและประเมินผลการเรียนรู้ตามสภาพจริง การนิเทศการจัดการเรียนรู้ มีภาวะผู้นำทางวิชาการ มีจิตวิทยาในการส่งเสริมและสร้างขวัญกำลังใจในการจัดการเรียนรู้ และมีมนุษยสัมพันธ์ที่ดีในการร่วมมือกับบุคคล หน่วยงานและชุมชนในการส่งเสริมและสร้างระบบนิเวศการเรียนรู้ที่ปลอดภัยสำหรับผู้เรียน

**กิจกรรมปฏิรูปที่ 3** การปฏิรูปกลไกและระบบการผลิตและพัฒนาครูและบุคลากรทางการศึกษาให้มีคุณภาพมาตรฐาน

เป้าหมาย

1) เป้าหมาย กลไกและระบบการผลิตและพัฒนาครูและบุคลากรทางการศึกษามีคุณภาพมาตรฐาน

1.1) กลไกและระบบการผลิต คัดกรองครูและบุคลากรทางการศึกษาและอาจารย์ให้มีคุณภาพและประสิทธิภาพ



(1) มีรูปแบบ กระบวนการคัดเลือกนิสิต/นักศึกษาครู ที่มีประสิทธิภาพ เพียงตรง และลดความเหลื่อมล้ำ

(2) มีหลักสูตรการผลิตครูที่เป็นเลิศและมีรูปแบบกระบวนการฝึก ประสบการณ์วิชาชีพครู ตามความต้องการและความจำเป็นตามบริบทของสาขาวิชาและพื้นที่

(3) มีกรอบมาตรฐานและตัวชี้วัดสมรรถนะอาจารย์สถาบันผลิตครู และครู ที่เลี้ยงในโรงเรียนหรือสถานฝึกประสบการณ์วิชาชีพด้านวิชาชีพครู เพื่อนำไปสู่การประเมินมาตรฐานการ ปฏิบัติงานและสมรรถนะ และการวิเคราะห์และพัฒนาสมรรถนะอาจารย์สถาบันผลิตครูและครูที่เลี้ยง ตามความต้องการจำเป็น

1.2) กลไกและระบบการพัฒนาครูและบุคลากรทางการศึกษาสายสามัญศึกษา และสายอาชีวศึกษา ให้มีคุณภาพ ประสิทธิภาพและมีความก้าวหน้าในการประกอบอาชีพ

(4) มีกรอบมาตรฐานสมรรถนะวิชาชีพครูทั้งสายสามัญศึกษาและสาย อาชีวศึกษา ที่เน้นให้ครูมีความพร้อมทั้งทางด้านวิชาการ เชี่ยวชาญวิชาชีพ มีจรรยาบรรณ และจิต วิญญาณความเป็นครู เพื่อนำไปสู่การประเมินมาตรฐานการปฏิบัติงานและสมรรถนะ และการวิเคราะห์ และพัฒนาสมรรถนะครูและบุคลากรทางการศึกษาตามความต้องการจำเป็น

(5) มีระบบกลไกให้ครูและผู้บริหารมีการพัฒนาตนเองทางวิชาชีพอย่างต่อเนื่อง อาทิ PLC & CPD (Professional Learning Community & Continuous Professional Development) และให้ ความความสำคัญกับการนิเทศและติดตามช่วยเหลือครูใหม่/ครูที่ไม่มีวุฒิทางการศึกษา

(6) มีการปรับปรุงระบบกลไกการเลื่อนวิทยฐานะของครู โดยนำผลการ ประเมินสมรรถนะไปเป็นส่วนสำคัญในการเลื่อนวิทยฐานะและการปรับปรุงค่าตอบแทนที่เหมาะสม

**กิจกรรมปฏิรูปที่ 5** การปฏิรูปบทบาทการวิจัยและระบบธรรมาภิบาลของ สถาบันอุดมศึกษาเพื่อสนับสนุนการพัฒนาประเทศไทยออกจากกับดักรายได้ปานกลางอย่างยั่งยืน

เป้าหมาย

(1) การสนับสนุนการพัฒนากำลังคนเพื่อส่งเสริมการพัฒนาประเทศไทยออกจากกับ ดักรายได้ปานกลางอย่างยั่งยืนระบบการอุดมศึกษาจำเป็นต้องดำเนินการปรับบทบาทในกระบวนการ ผลิตและพัฒนากำลังคนที่มีคุณภาพรองรับการพัฒนาประเทศผ่านการยกระดับการพัฒนาทักษะและการ เรียนรู้ตลอดชีวิต (Life-Long Learning) เพื่อการเพิ่มขีดความสามารถในการแข่งขันของประเทศ ซึ่ง ประกอบด้วยกลไกสำคัญ 3 ประการได้แก่ 1) การศึกษาแบบ Cooperative and Work Integrated Education 2) การจัดการเรียนรู้แบบ Module-Based Learning และ 3) การจัดการเรียนรู้ที่เน้น Re-skill Up-skill New-skill โดยทั้งหมดนี้ จะต้องดำเนินการใน 7 เรื่อง โดยดำเนินการในระดับส่วนกลาง และระดับสถาบันอุดมศึกษา

(2) การสนับสนุนงานวิจัยเพื่อส่งเสริมการพัฒนาประเทศไทยออกจากกับดักรายได้ ปานกลางอย่างยั่งยืนระบบการอุดมศึกษาจำเป็นต้องปฏิรูประบบการวิจัยและนวัตกรรมทั้งระบบตั้งแต่ การพัฒนาระบบการจัดสรรงบประมาณเพื่อสนับสนุนงานวิจัยและนวัตกรรมในสาขาที่มีความสำคัญของ ประเทศ การเชื่อมโยงกระบวนการกำหนดยุทธศาสตร์การวิจัยของประเทศจากผู้มีส่วนได้ส่วนเสียจาก กระบวนการวิจัยและนวัตกรรมสู่กระบวนการบริหารจัดการหน่วยงานที่เกี่ยวข้องกับระบบวิจัยของ ประเทศในทุกกระดับ โดยมีเป้าหมายรวมถึงการยกระดับขีดความสามารถด้านนวัตกรรมให้กับ ผู้ประกอบการและชุมชน เพื่อให้มีความสามารถในการใช้นวัตกรรมในการยกระดับการดำเนินงานและ

รวมถึงความสามารถการทำวิจัยและนวัตกรรมที่สอดคล้องกับความต้องการในการพัฒนาเศรษฐกิจและสังคมของประเทศอย่างยั่งยืน

(3) การปฏิรูประบบธรรมาภิบาลของสถาบันอุดมศึกษาเพื่อการสร้างเชื่อมั่นและการสนับสนุนสถาบันอุดมศึกษาจากทุกภาคส่วนในประเทศไทยระบบธรรมาภิบาลของสถาบันอุดมศึกษาทั้งในระดับสถาบันและระดับหน่วยงานภายในของสถาบัน อาทิ ระบบการสรรหาอธิการบดี กรรมการสภามหาวิทยาลัย และ ระบบการสรรหาคณบดี จำเป็นต้องได้รับการปรับปรุงให้มีระบบธรรมาภิบาลโปร่งใส ตรวจสอบได้ เป็นที่ยอมรับของผู้มีส่วนได้ส่วนเสีย และประชาคมทั้งในมหาวิทยาลัยและของประชาชนไทย เพื่อให้สถาบันอุดมศึกษาของไทยได้รับการสนับสนุนจากทุกภาคส่วนในสังคมไทยในการปฏิบัติภารกิจได้อย่างมั่นคงและยั่งยืน

### 2.2.3 แผนการพัฒนาเศรษฐกิจและสังคมแห่งชาติ ฉบับที่ 13

การวางกรอบการพัฒนาประเทศไทยในระยะ 5 ปี ภายใต้แผนพัฒนาฯ ฉบับที่ 13 มีความมุ่งหมายที่จะเร่งเพิ่มศักยภาพของประเทศในการรับมือกับความเสี่ยงที่อาจส่งผลกระทบต่อฐานรากและเสริมสร้างความสามารถในการสร้างสรรค์ประโยชน์จากโอกาสที่เกิดขึ้นได้อย่างเหมาะสมและทันทั่วทั้งการกำหนด ทิศทางการพัฒนาประเทศไทยในระยะของแผนพัฒนาฯ ฉบับที่ 13 จึงมีวัตถุประสงค์เพื่อพลิกโฉมประเทศไทยสู่ “สังคมก้าวหน้า เศรษฐกิจสร้างมูลค่าอย่างยั่งยืน” ซึ่งหมายถึงการสร้างการเปลี่ยนแปลงที่ครอบคลุมตั้งแต่ระดับโครงสร้างนโยบาย และกลไก เพื่อมุ่งเสริมสร้างสังคมที่ก้าวหน้าพลวัตของโลก และเกื้อหนุนให้คนไทย มีโอกาสที่จะพัฒนาตนเองได้อย่างเต็มศักยภาพ พร้อมกับการปรับโครงสร้างเศรษฐกิจไปสู่การขับเคลื่อนด้วยเทคโนโลยี นวัตกรรมและความคิดสร้างสรรค์มีความสามารถในการสร้างมูลค่าเพิ่มที่สูง และคำนึงถึงความยั่งยืนด้านสิ่งแวดล้อม เพื่อให้เป็นไปตามวัตถุประสงค์ข้างต้น แผนพัฒนาฯ ฉบับที่ 13 ได้กำหนดเป้าหมายหลักจำนวน 5 ประการ ประกอบด้วย

1) การปรับโครงสร้างการผลิตสู่เศรษฐกิจฐานนวัตกรรม โดยยกระดับขีดความสามารถ ในการแข่งขันของภาคการผลิตและบริการสำคัญให้สูงขึ้น และสามารถตอบโจทย์พัฒนาการของเทคโนโลยีและสังคมยุคใหม่ และเป็นมิตรต่อสิ่งแวดล้อม เชื่อมโยงเศรษฐกิจท้องถิ่นและผู้ประกอบการรายย่อยกับห่วงโซ่มูลค่าของภาคการผลิตและบริการเป้าหมาย รวมถึงพัฒนาระบบนิเวศที่ส่งเสริมการค้าการลงทุนและนวัตกรรม

2) การพัฒนาคนสำหรับโลกยุคใหม่ โดยพัฒนาให้คนไทยมีทักษะและคุณลักษณะที่เหมาะสมกับโลกยุคใหม่ ทั้งทักษะในด้านความรู้ทักษะทางพฤติกรรม และคุณลักษณะตามบรรทัดฐานที่ดีของสังคมเตรียมพร้อมกำลังคนที่มีคุณภาพสอดคล้องกับความต้องการของตลาดแรงงาน เอื้อต่อการปรับโครงสร้างเศรษฐกิจไปสู่ภาคการผลิตและบริการเป้าหมายที่มีศักยภาพและผลิตภาพสูงขึ้น รวมทั้งพัฒนาหลักประกัน และความคุ้มครองทางสังคมเพื่อส่งเสริมความมั่นคงในชีวิต

3) การมุ่งสู่สังคมแห่งโอกาสและความเป็นธรรม โดยลดความเหลื่อมล้ำทั้งในเชิงรายได้ความมั่งคั่ง และโอกาสในการแข่งขันของภาคธุรกิจ สนับสนุนช่วยเหลือกลุ่มเปราะบางและผู้ด้อยโอกาสให้มีโอกาสในการเลื่อนขั้นทางเศรษฐกิจและสังคม รวมถึงจัดให้มีบริการสาธารณะที่มีคุณภาพอย่างทั่วถึงและ เท่าเทียม

4) การเปลี่ยนผ่านไปสู่ความยั่งยืน โดยปรับปรุงการใช้ทรัพยากรธรรมชาติในการผลิตและบริการให้มีประสิทธิภาพและสอดคล้องกับขีดความสามารถในการรองรับของระบบนิเวศ แก่ไข

ปัญหามลพิษสำคัญด้วยวิธีการที่ยั่งยืน โดยเฉพาะมลพิษทางอากาศ ขยะ และมลพิษทางน้ำ และลดการปล่อยก๊าซเรือนกระจกเพื่อมุ่งสู่ความเป็นกลางทางคาร์บอน (Carbon neutrality) ภายในครั้งแรกของศตวรรษนี้

5) การเสริมสร้างความสามารถของประเทศในการรับมือกับการเปลี่ยนแปลงและความเสี่ยงภายใต้บริบทโลกใหม่ โดยการสร้างความพร้อมในการรับมือและแสวงหาโอกาสจากการเป็นสังคมสูงวัยการเปลี่ยนแปลงสภาพภูมิอากาศ ภัยโรคระบาด และภัยคุกคามทางไซเบอร์ พัฒนาโครงสร้างพื้นฐานและกลไกทางสถาบันที่เอื้อต่อการเปลี่ยนแปลงสู่ดิจิทัล รวมทั้งปรับปรุงโครงสร้างและระบบการบริหารงานของภาครัฐให้สามารถตอบสนองต่อการเปลี่ยนแปลงของบริบททางเศรษฐกิจ สังคม และเทคโนโลยีได้อย่างทันเวลา มีประสิทธิภาพ และมีธรรมาภิบาล

### 2.2.3.1 หมายเหตุการพัฒนา

เพื่อถ่ายทอดเป้าหมายหลักไปสู่ภาพของการขับเคลื่อนที่ชัดเจนในลักษณะของวาระการพัฒนา (Agenda) ที่เอื้อให้เกิดการทำงานร่วมกันของหลายหน่วยงานและหลายภาคส่วนในการผลักดันการพัฒนาในเรื่องใดเรื่องหนึ่งให้เกิดผลได้อย่างเป็นรูปธรรม แผนพัฒนาฯ ฉบับที่ 13 จึงได้กำหนดจุดหมาย การพัฒนาจำนวน 13 ประการ ซึ่งเป็นการบ่งบอกถึงสิ่งที่ประเทศไทยปรารถนาจะ ‘เป็น’ มุ่งหวังจะ ‘มี’ หรือต้องการจะ ‘ขจัด’ เพื่อสะท้อนประเด็นการพัฒนาที่มีลำดับความสำคัญสูงต่อการพลิกโฉมประเทศไทยสู่ “สังคมก้าวหน้า เศรษฐกิจสร้างมูลค่าอย่างยั่งยืน” และการบรรลุเป้าหมายหลักในช่วงระยะเวลา 5 ปี ของแผนพัฒนาฯ ฉบับที่ 13 โดยหมายเหตุการพัฒนาทั้ง 13 ประการมีที่มาจากการประเมินโอกาสและความเสี่ยงของไทยในการพัฒนาประเทศภายใต้กรอบของยุทธศาสตร์ชาติ ซึ่งได้มีการพิจารณาถึงแนวโน้มการเปลี่ยนแปลงระดับโลกสถานการณ์การแพร่ระบาดของโรคโควิด-19 รวมถึงผลการพัฒนาในประเทศในระยะเวลาที่ผ่านมาทั้งนี้ หมายเหตุการพัฒนาที่กำหนดขึ้นเป็นประเด็นที่มีลักษณะเชิงบูรณาการ ซึ่งสามารถนำไปสู่การพัฒนาทั้งในด้านเศรษฐกิจ สังคม ทรัพยากรธรรมชาติและสิ่งแวดล้อมไปพร้อม ๆ กัน ทำให้ หมายเหตุแต่ละประการสามารถสนับสนุนเป้าหมายหลักได้มากกว่าหนึ่งข้อ โดยหมายเหตุทั้ง 13 ประการ แบ่งออกได้เป็น 4 มิติ ดังนี้

#### 1. มิติภาคการผลิตและบริการเป้าหมาย

- หมายเหตุที่ 1 ไทยเป็นประเทศชั้นนำด้านสินค้าเกษตรและเกษตรแปรรูปมูลค่าสูง
- หมายเหตุที่ 2 ไทยเป็นจุดหมายของการท่องเที่ยวที่เน้นคุณภาพและความยั่งยืน
- หมายเหตุที่ 3 ไทยเป็นฐานการผลิตยานยนต์ไฟฟ้าที่สำคัญของโลก
- หมายเหตุที่ 4 ไทยเป็นศูนย์กลางทางการแพทย์และสุขภาพมูลค่าสูง
- หมายเหตุที่ 5 ไทยเป็นประตูการค้าการลงทุนและยุทธศาสตร์ทางโลจิสติกส์ที่สำคัญ

ของภูมิภาค

- หมายเหตุที่ 6 ไทยเป็นฐานการผลิตอุปกรณ์อิเล็กทรอนิกส์อัจฉริยะที่สำคัญของโลก

#### 2. มิติโอกาสและความเสมอภาคทางเศรษฐกิจและสังคม

หมายเหตุที่ 7 ไทยมีวิสาหกิจขนาดกลางและขนาดย่อมที่เข้มแข็ง มีศักยภาพสูง และสามารถแข่งขันได้

- หมายเหตุที่ 8 ไทยมีพื้นที่และเมืองอัจฉริยะที่น่าอยู่ ปลอดภัย เติบโตได้อย่างยั่งยืน

หมวดหมู่ที่ 9 ไทยมีความยากจนข้ามรุ่นลดลง และคนไทยทุกคนมีความคุ้มครองทางสังคม ที่เพียงพอ เหมาะสม

### 3. มิติความยั่งยืนของทรัพยากรธรรมชาติและสิ่งแวดล้อม

หมวดหมู่ที่ 10 ไทยมีเศรษฐกิจหมุนเวียนและสังคมคาร์บอนต่ำ

หมวดหมู่ที่ 11 ไทยสามารถลดความเสี่ยงและผลกระทบจากภัยธรรมชาติและ การเปลี่ยนแปลงสภาพภูมิอากาศ

### 4. มิติปัจจัยผลักดันการพลิกโฉมประเทศ

หมวดหมู่ที่ 12 ไทยมีกำลังคนสมรรถนะสูง มุ่งเรียนรู้อย่างต่อเนื่อง ตอบโจทย์การพัฒนาแห่งอนาคต

หมวดหมู่ที่ 13 ไทยมีภาครัฐที่ทันสมัย มีประสิทธิภาพ และตอบโจทย์ประชาชน มหาวิทยาลัยราชภัฏเพชรบูรณ์ นำ แผนการพัฒนาเศรษฐกิจและสังคมแห่งชาติ ฉบับที่ 13 เชื่อมโยง สู่ แผนปฏิบัติการราชการ ระยะ 5 ปี (พ.ศ. 2566 – 2570)

### หมวดหมู่ที่ 1 ไทยเป็นประเทศชั้นนำด้านสินค้าเกษตรและเกษตรแปรรูปมูลค่าสูง

#### เป้าหมาย

เป้าหมายที่ 1 มูลค่าเพิ่มของสินค้าเกษตรและเกษตรแปรรูปสูงขึ้น

เป้าหมายที่ 2 พัฒนาโครงสร้างพื้นฐานและระบบบริหารจัดการ เพื่อคุณภาพ ความมั่นคงอาหาร และความยั่งยืนของภาคเกษตร

เป้าหมายที่ 3 เพิ่มศักยภาพและบทบาทของผู้ประกอบการเกษตรในฐานะ หุ้นส่วนเศรษฐกิจของห่วงโซ่อุปทานที่ได้รับส่วนแบ่งประโยชน์อย่างเหมาะสมและเป็นธรรม

#### กลยุทธ์การพัฒนา

กลยุทธ์ที่ 1 การประยุกต์ใช้เทคโนโลยีและนวัตกรรมแบบมุ่งเป้า เพื่อให้เกิด การยกระดับกระบวนการผลิตและสร้างมูลค่าเพิ่ม

กลยุทธ์ที่ 2 การส่งเสริมการผลิตและการขยายตัวของตลาด ของสินค้าเกษตร และผลิตภัณฑ์เกษตรแปรรูปที่มีมูลค่าเพิ่มสูง

กลยุทธ์ที่ 3 การขยายผลรูปแบบเกษตรยั่งยืนที่เป็นมิตรกับสิ่งแวดล้อมและมี มูลค่าเพิ่มสูงจากแบบอย่างความสำเร็จในประเทศ

กลยุทธ์ที่ 7 การพัฒนาประสิทธิภาพการบริหารจัดการฟาร์มและกิจกรรมหลัง การเก็บเกี่ยว เพื่อลดต้นทุนและเพิ่มมูลค่าผลผลิตของเกษตรกร

กลยุทธ์ที่ 9 การพัฒนาฐานข้อมูลและคลังข้อมูลที่เกี่ยวข้องกับการเกษตร รวมทั้งผลักดันให้มีการใช้ข้อมูลอย่างมีประสิทธิภาพ

กลยุทธ์ที่ 11 การยกระดับขีดความสามารถของเกษตรกรและสถาบันเกษตรกร

กลยุทธ์ที่ 12 การพัฒนากลไกเพื่อเชื่อมโยงภาคีต่าง ๆ ทั้งภาคเอกชน ส่วน ราชการ กลุ่มเกษตรกร และนักวิชาการในพื้นที่ ในการเป็นหุ้นส่วนทางเศรษฐกิจในการพัฒนาภาคเกษตร ตลอดห่วงโซ่อุปทาน

## หมวดหมู่ที่ 2 ไทยเป็นจุดหมายของการท่องเที่ยวที่เน้นคุณภาพและความยั่งยืน

### เป้าหมาย

เป้าหมายที่ 1 การท่องเที่ยวไทยเป็นการท่องเที่ยวคุณภาพสูงที่เชื่อมโยงกับอุตสาหกรรมและบริการที่มีศักยภาพอื่น

เป้าหมายที่ 2 การปรับโครงสร้างการท่องเที่ยวให้พึ่งพานักท่องเที่ยวในประเทศและมีการกระจายโอกาสทางเศรษฐกิจมากขึ้น

เป้าหมายที่ 3 การท่องเที่ยวไทยมีการบริหารจัดการอย่างยั่งยืนในทุกมิติ

### กลยุทธ์การพัฒนา

กลยุทธ์ที่ 1 การส่งเสริมการพัฒนากิจกรรม สินค้า และบริการ การท่องเที่ยวมูลค่าเพิ่มสูง

กลยุทธ์ที่ 2 การพัฒนาและยกระดับการท่องเที่ยวที่มีศักยภาพรองรับนักท่องเที่ยวทั่วไป

กลยุทธ์ที่ 3 การยกระดับบริการและการบริหารจัดการการท่องเที่ยวให้ได้มาตรฐานเป็นที่ยอมรับของตลาดสากล

กลยุทธ์ที่ 4 การพัฒนาทักษะและศักยภาพของบุคลากรในภาคการท่องเที่ยว

กลยุทธ์ที่ 6 การพัฒนาระบบข้อมูลการท่องเที่ยวให้เป็นระบบการท่องเที่ยวอัจฉริยะที่นักท่องเที่ยวผู้ประกอบการ และภาครัฐ สามารถเข้าถึงและใช้ประโยชน์ได้ง่าย

**หมวดหมู่ที่ 7 ไทยมีวิสาหกิจขนาดกลางและขนาดย่อมที่เข้มแข็ง มีศักยภาพสูง และสามารถแข่งขันได้**

### เป้าหมาย

เป้าหมายที่ 1 วิสาหกิจขนาดกลางและขนาดย่อมมีสภาพแวดล้อมที่เอื้ออำนวยต่อการเติบโตและแข่งขันได้

เป้าหมายที่ 2 วิสาหกิจขนาดกลางและขนาดย่อมมีศักยภาพสูงในการดำเนินธุรกิจ สามารถยกระดับและปรับตัวเข้าสู่การแข่งขันใหม่

เป้าหมายที่ 3 วิสาหกิจขนาดกลางและขนาดย่อมสามารถเข้าถึงและได้รับการส่งเสริมอย่างมีประสิทธิภาพจากภาครัฐ

### กลยุทธ์การพัฒนา

กลยุทธ์ที่ 1 การพัฒนาระบบนิเวศให้เอื้ออำนวยต่อการทำธุรกิจและการยกระดับความสามารถในการแข่งขันของวิสาหกิจขนาดกลางและขนาดย่อม

กลยุทธ์ที่ 2 การพัฒนาแพลตฟอร์มเชื่อมโยงฐานข้อมูลวิสาหกิจขนาดกลางและขนาดย่อมและส่งเสริมให้วิสาหกิจขนาดกลางและขนาดย่อมเข้าสู่ระบบ

กลยุทธ์ที่ 4 การส่งเสริมการพัฒนาวิสาหกิจขนาดกลางและขนาดย่อมให้เป็นผู้ประกอบการในยุคดิจิทัล

กลยุทธ์ที่ 5 การยกระดับประสิทธิภาพกระบวนการส่งเสริมวิสาหกิจขนาดกลางและขนาดย่อมของภาครัฐ

กลยุทธ์ที่ 7 การส่งเสริมวิสาหกิจเพื่อสังคมให้มีศักยภาพการดำเนินการในเชิงธุรกิจ

**หมวดหมู่ที่ 9** ไทยมีความยากจนข้ามรุ่นลดลง และคนไทยทุกคนมีความคุ้มครองทางสังคม

#### เป้าหมาย

เป้าหมายที่ 1 คริวเรือนยากจนข้ามรุ่นมีโอกาสในการเลื่อนสถานะทางเศรษฐกิจและสังคม จนสามารถหลุดพ้นจากความยากจนได้อย่างยั่งยืน

เป้าหมายที่ 2 คนไทยทุกช่วงวัยได้รับความคุ้มครองทางสังคมที่เพียงพอต่อการดำรงชีวิต

#### กลยุทธ์การพัฒนา

กลยุทธ์ที่ 1 การแก้ปัญหาความยากจนข้ามรุ่นแบบมุ่งเป้าให้ครัวเรือนหลุดพ้นความยากจนอย่างยั่งยืน

กลยุทธ์ที่ 2 การสร้างโอกาสที่เสมอภาคแก่เด็กจากครัวเรือนยากจนข้ามรุ่น

กลยุทธ์ที่ 3 การยกระดับความคุ้มครองทางสังคมสำหรับคนทุกช่วงวัย

กลยุทธ์ที่ 4 การพัฒนาระบบความคุ้มครองทางสังคมให้มีประสิทธิภาพ

กลยุทธ์ที่ 5 การบูรณาการฐานข้อมูลเพื่อลดความยากจนข้ามรุ่นและจัดความ

คุ้มครองทางสังคม

**หมวดหมู่ที่ 12** ไทยมีกำลังคนสมรรถนะสูง มุ่งเรียนรู้อย่างต่อเนื่อง ตอบโจทย์การพัฒนาแห่งอนาคต

#### เป้าหมาย

เป้าหมายที่ 1 คนไทยได้รับการพัฒนาอย่างเต็มศักยภาพในทุกช่วงวัย

เป้าหมายที่ 2 กำลังคนมีสมรรถนะสูง สอดคล้องกับความต้องการของภาคการผลิตเป้าหมาย และสามารถสร้างงานอนาคต

เป้าหมายที่ 3 ประชาชนทุกกลุ่มเข้าถึงการเรียนรู้ตลอดชีวิต

#### กลยุทธ์การพัฒนา

กลยุทธ์ที่ 1 การพัฒนาคนไทยทุกช่วงวัยในทุกมิติ

กลยุทธ์ที่ 2 การพัฒนากำลังคนสมรรถนะสูง

กลยุทธ์ที่ 3 การส่งเสริมการเรียนรู้ตลอดชีวิต

**หมวดหมู่ที่ 13** ไทยมีภาครัฐที่ทันสมัย มีประสิทธิภาพ และตอบโจทย์ประชาชน

#### เป้าหมาย

เป้าหมายที่ 1 การบริการภาครัฐ มีคุณภาพ เข้าถึงได้

เป้าหมายที่ 2 ภาครัฐที่มีขีดสมรรถนะสูง คล่องตัว

#### กลยุทธ์การพัฒนา

กลยุทธ์ที่ 1 การพัฒนาคุณภาพในการให้บริการภาครัฐที่ตอบโจทย์ สะดวกและประหยัด

กลยุทธ์ที่ 2 การปรับเปลี่ยนการบริหารจัดการและโครงสร้างของภาครัฐให้ยืดหยุ่น เชื่อมโยง เปิดกว้างและมีประสิทธิภาพเพื่อรองรับการเปลี่ยนแปลงที่เอื้อต่อการพัฒนาประเทศ

กลยุทธ์ที่ 3 การปรับเปลี่ยนภาครัฐเป็นรัฐบาลดิจิทัลที่ใช้ข้อมูลในการบริหารจัดการเพื่อการพัฒนาประเทศ

กลยุทธ์ที่ 4 การสร้างระบบบริหารภาครัฐที่ส่งเสริมการปรับเปลี่ยนและพัฒนาบุคลากร ให้มีทักษะที่จำเป็นในการให้บริการภาครัฐดิจิทัล และปรับปรุงกฎหมาย ระเบียบ มาตรการ ภาครัฐให้เอื้อต่อการพัฒนาประเทศ

## 2.3 แผนระดับที่ 3 แผนที่เกี่ยวข้อง

2.3.1 นโยบายรัฐมนตรีว่าการกระทรวงการอุดมศึกษา วิทยาศาสตร์ วิจัยและนวัตกรรม

2.3.2 ยุทธศาสตร์มหาวิทยาลัยราชภัฏเพื่อการพัฒนาท้องถิ่น ระยะ 20 ปี (พ.ศ. 2560 – 2579)

### 2.3.1 นโยบายรัฐมนตรีว่าการกระทรวงการอุดมศึกษา วิทยาศาสตร์ วิจัยและนวัตกรรม

1) สร้างบุคลากรและพัฒนาองค์ความรู้งานวิจัยและนวัตกรรม

2) เผยแพร่องค์ความรู้ ผลงานวิจัยและนวัตกรรมไปสู่ประชาชน วางรากฐานและยกระดับ

ระบบนิเวศงานวิจัย

3) นำองค์ความรู้ ผลงานวิจัยไปใช้ประโยชน์

4) บูรณาการทุกภาคส่วนใน อว. สนับสนุนให้สถาบันอุดมศึกษาให้เป็นผู้นำขับเคลื่อนและพัฒนาประเทศสร้างความเปลี่ยนแปลงและยกระดับคุณภาพชีวิตของประชาชน

### 2.3.2 ยุทธศาสตร์มหาวิทยาลัยราชภัฏเพื่อการพัฒนาท้องถิ่น ระยะ 20 ปี (พ.ศ. 2560 – 2579)

ยุทธศาสตร์ที่ 1 การพัฒนาท้องถิ่น

ยุทธศาสตร์ที่ 2 การผลิตและพัฒนาครู

ยุทธศาสตร์ที่ 3 การยกระดับคุณภาพการศึกษา

ยุทธศาสตร์ที่ 4 การพัฒนาระบบบริหารจัดการ

### ส่วนที่ 3

#### สาระสำคัญแผนปฏิบัติการราชการรายปี (พ.ศ. 2566)

#### คณะเทคโนโลยีการเกษตรและเทคโนโลยีอุตสาหกรรม มหาวิทยาลัยราชภัฏเพชรบูรณ์

##### 3.1 ภาพรวม

###### 3.1.1 ปรัชญา

“ใฝ่รู้ สู้งาน ชำนาญกิจ”

###### 3.1.2 ปณิธาน

“ใฝ่เรียนฝึกฝน ดำรงตนอย่างมีคุณธรรม นำความรู้สู่ท้องถิ่น”

###### 3.1.3 เอกลักษณ์(Identity)

“คณะเทคโนโลยีการเกษตรและเทคโนโลยีอุตสาหกรรมเป็นแหล่งองค์ความรู้เพื่อพัฒนาท้องถิ่น”

###### 3.1.4 อัตลักษณ์(Uniqueness)

“บัณฑิตที่มีคุณธรรม มีความรู้ สู้งาน”

###### 3.1.5 วิสัยทัศน์ (Vision)

“คณะเทคโนโลยีการเกษตรและเทคโนโลยีอุตสาหกรรมมีความเป็นเลิศ ด้านการเกษตร อุตสาหกรรม และนวัตกรรม”

###### 3.1.6 พันธกิจ (Mission)

ตามพระราชบัญญัติมหาวิทยาลัยราชภัฏ พ.ศ. 2547 ระบุไว้ใน มาตรา 7 “ให้มหาวิทยาลัยเป็นสถาบันอุดมศึกษาเพื่อการพัฒนาท้องถิ่นที่เสริมสร้างพลังปัญญาของแผ่นดิน ฟื้นฟูพลังการเรียนรู้ เชิดชูภูมิปัญญาของท้องถิ่น สร้างสรรค์ศิลปวิทยา เพื่อความเจริญก้าวหน้าอย่างมั่นคงและยั่งยืนของปวงชน มีส่วนร่วมในการจัดการ การบำรุงรักษา การใช้ประโยชน์จากทรัพยากรธรรมชาติและสิ่งแวดล้อมอย่างสมดุลและยั่งยืน โดยมี วัตถุประสงค์ให้การศึกษา ส่งเสริมวิชาการและวิชาชีพชั้นสูง ทำการสอน วิจัย ให้บริการทางวิชาการแก่สังคม ปรับปรุง ถ่ายทอด และพัฒนาเทคโนโลยี ทำนุบำรุงศิลปะและวัฒนธรรม ผลิตครูและส่งเสริมวิทยะฐานะครู” คณะเทคโนโลยีการเกษตรและเทคโนโลยีอุตสาหกรรม มหาวิทยาลัยราชภัฏเพชรบูรณ์จึงกำหนดพันธกิจไว้ 6 ด้านประกอบด้วย

1. การพัฒนาชุมชนท้องถิ่นสู่ความเป็นเลิศ
2. การวิจัย พัฒนานวัตกรรม และการให้บริการวิชาการ
3. การผลิตบัณฑิตที่มีคุณภาพ มีคุณธรรม จริยธรรม
4. การทำนุบำรุงศิลปวัฒนธรรมและภูมิปัญญาท้องถิ่น
5. การพัฒนาและส่งเสริมการเกษตรและการท่องเที่ยว
6. การบริหารจัดการองค์กรตามหลักธรรมาภิบาล



### 3.1.7 ค่านิยม (Value)

AGTE

A = Ability เป็นผู้ที่มีความสามารถด้านเกษตร อุตสาหกรรม และนวัตกรรม

G = Gracefulness มีความสง่างาม

T = Teamwork มีการทำงานร่วมกัน

E = Ethics มีจริยธรรม

### 3.2 แผนปฏิบัติการ

#### 3.2.1 แผนปฏิบัติการเรื่องที่ 1 การพัฒนาชุมชนท้องถิ่นสู่ความเป็นเลิศ

##### 1) เป้าหมาย

1. เป็นศูนย์กลางการเรียนรู้ด้านเศรษฐกิจพอเพียงตามศาสตร์พระราชา
2. มีผลการพัฒนาเชิงบูรณาการด้านเศรษฐกิจ สังคม สิ่งแวดล้อมและการศึกษา
3. เป็นหน่วยงานที่ส่งเสริมธุรกิจและการท่องเที่ยวชุมชน

##### 2) ตัวชี้วัดและค่าเป้าหมาย

ตัวชี้วัดความสำเร็จของเป้าหมาย	หน่วยนับ	ค่าเป้าหมาย
1. จำนวนโครงการบูรณาการพันธกิจสัมพันธ์เพื่อพัฒนาท้องถิ่น	โครงการ	3
2. จำนวนแหล่งเรียนรู้เทคโนโลยีการเกษตร	แหล่ง	1
3. จำนวนชุมชนที่ได้รับการถ่ายทอดองค์ความรู้ด้านเทคโนโลยีหรือนวัตกรรมทางการเกษตร	ชุมชน	3
4. จำนวนเครือข่ายความร่วมมือในการพัฒนาชุมชนท้องถิ่น	เครือข่าย	3

##### 3) แนวทางการพัฒนา/มาตรการ/แผนงาน

1. โครงการยุทธศาสตร์ราชภัฏเพื่อการพัฒนาท้องถิ่น
2. โครงการพัฒนาศูนย์เรียนรู้เทคโนโลยีการเกษตร
3. โครงการบูรณาการพันธกิจสัมพันธ์ถ่ายทอดองค์ความรู้ เทคโนโลยีและนวัตกรรมทางการเกษตร
4. โครงการสำรวจบริบทชุมชนต่อการวิจัยและการให้บริการวิชาการแก่สังคม
5. สร้างเครือข่ายความร่วมมือในการพัฒนาชุมชนท้องถิ่น

### 3.2.2 แผนปฏิบัติการราชการเรื่องที่ 2 การวิจัย พัฒนานวัตกรรม เพื่อการพัฒนาพื้นที่

#### 1) เป้าหมาย

1. ผลงานวิจัยหรือนวัตกรรมที่สามารถแก้ไขปัญหา/เพิ่มศักยภาพการแข่งขันตรงกับความ ต้องการของชุมชน ท้องถิ่น และสังคม
2. ผลงานวิจัยหรือนวัตกรรมที่นำไปใช้ในการพัฒนาครูและบุคลากรทางการศึกษา
3. ชุมชนสามารถพึ่งพาตนเองได้จากการนำองค์ความรู้งานวิจัยไปใช้ประโยชน์ในการ ประกอบอาชีพ
4. ผลงานวิจัยหรือนวัตกรรมที่ก่อให้เกิดรายได้หรือถูกนำไปใช้ประโยชน์ในเชิงพาณิชย์

#### 2) ตัวชี้วัดและค่าเป้าหมาย

ตัวชี้วัดความสำเร็จของเป้าหมาย	หน่วยนับ	ค่าเป้าหมาย
1. จำนวนชุมชนท้องถิ่นที่ได้รับการแก้ไขปัญหาหรือเพิ่ม ศักยภาพการแข่งขันจากโครงการวิจัย	ชุมชน/ท้องถิ่น	5
2. จำนวนผลงานวิจัยหรือนวัตกรรมที่นำไปใช้ในการพัฒนา ครูและบุคลากรทางการศึกษา	โครงการ	1
3. จำนวนชุมชนที่สามารถพึ่งพาตนเองได้จากการนำองค์ ความรู้งานวิจัยไปใช้ประโยชน์ในการประกอบอาชีพ	ชุมชน	5
4. จำนวนทุนอุดหนุนการวิจัยของคณะเทคโนโลยีการเกษตร และเทคโนโลยีอุตสาหกรรม	ทุน	2
5. จำนวนข้อเสนอโครงการวิจัยที่นักวิจัยเสนอขอรับ งบประมาณจากแหล่งทุนต่างๆ	เรื่อง	15
6. ร้อยละของอาจารย์ภายในคณะนำองค์ความรู้ที่ได้รับจาก การจัดการความรู้ด้านการวิจัยไปประยุกต์ใช้ในการทำงาน วิจัยของอาจารย์ที่ทำงานวิจัย	ร้อยละ	80
7. ร้อยละของอาจารย์หรือนักวิจัยที่ได้รับรางวัลดีเด่น	ร้อยละ	5

#### 3) แนวทางการพัฒนา/มาตรการ/แผนงาน

1. โครงการวิจัยและนวัตกรรมเพื่อการพัฒนาชุมชนท้องถิ่น และพัฒนาการวิจัยเชิงพื้นที่
2. การสนับสนุนทุนอุดหนุนการวิจัยคณะเทคโนโลยีการเกษตรและเทคโนโลยีอุตสาหกรรม
3. โครงการพัฒนาศักยภาพนักวิจัย
4. โครงการจัดการความรู้ด้านการวิจัย
5. โครงการเชิดชูเกียรตินักวิจัย

### 3.2.3 แผนปฏิบัติการเรื่องที่ 3 การพัฒนาคุณภาพของนักศึกษาและบัณฑิตที่สอดคล้องกับความต้องการของประเทศ

#### 1) เป้าหมาย

1. มีหลักสูตรที่ตอบสนองต่อความต้องการของชุมชน ท้องถิ่น และสังคมในทุกช่วงวัย
2. นักศึกษาและบัณฑิตมีทักษะด้านภาษาอังกฤษ ด้านดิจิทัล และศักยภาพด้านวิชาการและวิชาชีพ คุณธรรม จริยธรรม รับผิดชอบต่อชุมชนท้องถิ่น และสังคม
3. นักศึกษาและบัณฑิตมีสมรรถนะ ทักษะและคุณลักษณะที่พึงประสงค์
4. อาจารย์ที่สอนนักศึกษาวิชาชีพครู (ครูของครู) และอาจารย์ที่สอนในสาขาอื่นได้รับการพัฒนาอย่างต่อเนื่อง

#### 2) ตัวชี้วัดและค่าเป้าหมาย

ตัวชี้วัดความสำเร็จของเป้าหมาย	หน่วยนับ	ค่าเป้าหมาย
1. จำนวนหลักสูตรที่ตอบสนองความต้องการของชุมชน ท้องถิ่น และสังคมในทุกช่วงวัย	หลักสูตร	10
2. ร้อยละของนักศึกษาที่มีคุณธรรม จริยธรรม มีวินัย รู้รัก สามัคคีและรับผิดชอบต่อชุมชนและสังคม	ร้อยละ	80
3. ร้อยละของหลักสูตรนำแนวปฏิบัติที่ได้จากการจัดการความรู้ด้านการผลิตบัณฑิตไปใช้ในการดำเนินงาน	ร้อยละ	100
4. ร้อยละของหลักสูตรที่เข้าร่วมสหกิจศึกษา	ร้อยละ	10
5. ร้อยละการคงอยู่ของนักศึกษาทั้งหมด	ร้อยละ	80
6. ร้อยละความพึงพอใจของผู้ใช้บัณฑิตที่มีต่อบัณฑิต	ร้อยละ	80
7. ร้อยละของนักศึกษาที่มีทักษะด้านภาษาอังกฤษ	ร้อยละ	50
8. ร้อยละของนักศึกษามีทักษะด้านดิจิทัล	ร้อยละ	50
9. ร้อยละของนักศึกษาชั้นปีที่ 1 มีนักศึกษาเพิ่มขึ้นจากปีการศึกษาผ่านมา	ร้อยละ	10
10. จำนวนอาจารย์ที่ได้รับการพัฒนาศักยภาพด้าน CWIE	ราย	10

#### 3) แนวทางการพัฒนา/มาตรการ/แผนงาน

1. โครงการพัฒนาหลักสูตร
2. โครงการอบรมเชิงปฏิบัติการ การเสริมสร้างทักษะความสัมพันธ์ระหว่างบุคคลของนักศึกษา ประจำปีการศึกษา 2566
3. โครงการพัฒนาศักยภาพนักศึกษาชั้นปีที่ 4 เพื่อเตรียมความพร้อมสู่การทำงาน ประจำปีการศึกษา 2565

4. โครงการส่งเสริมคุณลักษณะบัณฑิตที่พึงประสงค์และเตรียมความพร้อมนักศึกษาใหม่ ประจำปีการศึกษา 2566
5. โครงการค่ายชาวเทคโนโลยีการเกษตรและเทคโนโลยีอุตสาหกรรมรวมใจทำความดี
6. โครงการอบรมเชิงปฏิบัติการมารยาทไทย
7. โครงการกระบวนการจัดการความรู้ (KM) ด้านการผลิตบัณฑิต
8. โครงการพัฒนานักศึกษาตามการจัดการเรียนในศตวรรษที่ 21
  - 8.1 โครงการฝึกประสบการณ์วิชาชีพและนิเทศน์ศึกษาของหลักสูตรสาขาวิชา
  - 8.2 โครงการศึกษาดูงานของหลักสูตรสาขาวิชา
  - 8.3 โครงการเตรียมความพร้อมนักศึกษาของหลักสูตรสาขาวิชา
  - 8.4 โครงการปรับพื้นฐานนักศึกษาของหลักสูตรสาขาวิชา
  - 8.5 โครงการอบรมเพิ่มพูนความรู้ทางวิชาการให้กับนักศึกษาของหลักสูตรสาขาวิชา (เช่น ยกระดับมาตรฐานฝีมือแรงงาน สาขาช่างเชื่อมทิกเหล็กกล้าคาร์บอนต่อฟิลเล็ท ระดับ 1 , ช่างเชื่อมอาร์ก โลหะด้วยมือ ระดับ 1, การใช้งานเครื่องซีเอ็นซี, อบรมภาษาอังกฤษ และความสามารถด้านดิจิทัล, พัฒนาความรู้สู่สู่แนวทางการประกอบอาชีพ, การใช้โปรแกรม Solid Works, การออกแบบพื้นผิวของ ชิ้นงาน เป็นต้น)
9. โครงการจัดการเรียนการสอน
10. จัดหาครุภัณฑ์เพื่อใช้สนับสนุนการจัดการเรียนการสอน
11. โครงการพัฒนาทักษะด้านดิจิทัลให้กับนักศึกษาชั้นปีที่ 4
12. สนับสนุนงบประมาณในการพัฒนาศักยภาพด้าน CWIE แก่คณาจารย์คณะเทคโนโลยีการเกษตรและเทคโนโลยีอุตสาหกรรม
13. โครงการแนะแนวและประชาสัมพันธ์หลักสูตรสาขาวิชาของคณะ ปีการศึกษา 2566
14. ส่งเสริมให้อาจารย์ที่สอนนักศึกษาวิชาชีพครู (ครูของครู) ได้รับการพัฒนาอย่างต่อเนื่อง

### 3.2.4 แผนปฏิบัติการเรื่องที่ 4 สืบสานศิลปวัฒนธรรมและภูมิปัญญาท้องถิ่น

#### 1) เป้าหมาย

1. เป็นหน่วยงานที่ส่งเสริมด้านศิลปวัฒนธรรมและภูมิปัญญาท้องถิ่น

#### 2) ตัวชี้วัดและค่าเป้าหมาย

ตัวชี้วัดความสำเร็จของเป้าหมาย	หน่วยนับ	ค่าเป้าหมาย
1. ร้อยละของบุคลากรและนักศึกษาของคณะเทคโนโลยีการเกษตรและเทคโนโลยีอุตสาหกรรมที่ร่วมสืบสานศิลปวัฒนธรรมและภูมิปัญญาท้องถิ่น	ร้อยละ	80

#### 3) แนวทางการพัฒนา/มาตรการ/แผนงาน

1. โครงการสืบสานประเพณีทำบุญคณะและสานสัมพันธ์พี่น้องคณะเทคโนโลยีการเกษตรและเทคโนโลยีอุตสาหกรรม ประจำปี 2566
2. โครงการส่งเสริมทักษะในการสืบสานประเพณีและวัฒนธรรมไทย

### 3.2.5 แผนปฏิบัติการเรื่องที่ 5 การพัฒนาและส่งเสริมการเกษตรและการท่องเที่ยวของชุมชนท้องถิ่น

#### 1) เป้าหมาย

1. ชุมชนมีผลผลิตหรือผลิตภัณฑ์ทางการเกษตรและการท่องเที่ยวที่สามารถสร้างรายได้เพิ่มขึ้น
2. การส่งเสริมและพัฒนาศักยภาพของผู้ประกอบการในชุมชนเพื่อเพิ่มขีดความสามารถในการแข่งขัน

#### 2) ตัวชี้วัดและค่าเป้าหมาย

ตัวชี้วัดความสำเร็จของเป้าประสงค์	หน่วยนับ	ค่าเป้าหมาย
1. จำนวนผลผลิตหรือผลิตภัณฑ์ทางการเกษตรของชุมชนที่สร้างรายได้เพิ่มขึ้น	ผลิตภัณฑ์	1
2. จำนวนผู้ประกอบการใหม่ Start up ที่ใช้นวัตกรรมหรือเทคโนโลยีในการประกอบธุรกิจ	ราย	1

#### 3) แนวทางการพัฒนา/มาตรการ/แผนงาน

1. ส่งเสริมแหล่งการเรียนรู้ด้านการเกษตรขึ้นภายในชุมชนท้องถิ่น
2. ส่งเสริมประกอบการนำเทคโนโลยีและนวัตกรรมไปใช้ประโยชน์ในพื้นที่เพื่อการพัฒนาสังคมและชุมชน

### 3.2.6 แผนปฏิบัติการราชการเรื่องที่ 6 การพัฒนาการบริหารจัดการองค์กรด้วยหลักธรรมาภิบาล

#### 1) เป้าหมาย

1. มีผลการดำเนินงานบริหารจัดการตามหลักธรรมาภิบาล
2. เพิ่มศักยภาพการบริหารจัดการตามหลักธรรมาภิบาลให้มีความคล่องตัวรวดเร็วและใช้เทคโนโลยีในการทำงานมากขึ้น

#### 2) ตัวชี้วัดและค่าเป้าหมาย

ตัวชี้วัดความสำเร็จของเป้าประสงค์	หน่วยนับ	ค่าเป้าหมาย
1. ผลประเมินคุณภาพการศึกษา ระดับหลักสูตร อยู่ในระดับดี	ระดับ	3.00
2. ผลประเมินคุณภาพการศึกษา ระดับคณะ อยู่ในระดับดี	ระดับ	3.51
3. ความพึงพอใจของผู้รับบริการ	ร้อยละ	80
4. ร้อยละของการเบิกจ่ายงบประมาณของคณะเทคโนโลยีการเกษตรและเทคโนโลยีอุตสาหกรรม	ร้อยละ	95
5. ร้อยละของบุคลากรสายสนับสนุนที่ได้รับการพัฒนาศักยภาพ	ร้อยละ	100
6. ร้อยละของบุคลากรสายวิชาการที่ได้รับการพัฒนาศักยภาพ	ร้อยละ	100

#### 3) แนวทางการพัฒนา/มาตรการ/แผนงาน

1. โครงการอบรมเชิงปฏิบัติการการให้ความรู้และทักษะด้านการประกันคุณภาพการศึกษาแก่นักศึกษา
2. โครงการเพิ่มพูนความรู้เรื่องการประกันคุณภาพการศึกษา
3. โครงการประชุมเชิงปฏิบัติการเตรียมความพร้อมรับการตรวจเยี่ยม และติดตามการดำเนินงานประกันคุณภาพการศึกษาภายใน ระดับหลักสูตรและระดับคณะ ประจำปีการศึกษา 2565
4. โครงการประชุมตรวจประเมินคุณภาพการศึกษาภายในระดับหลักสูตร ประจำปีการศึกษา 2565
5. โครงการประชุมตรวจประเมินคุณภาพการศึกษาภายในระดับคณะ ประจำปีการศึกษา 2565
6. โครงการประชุมถ่ายทอดนโยบาย แผนปฏิบัติการ ระยะ 5 ปี (พ.ศ. 2566 – 2570) ของคณะ และแผนปฏิบัติการรายปี พ.ศ. 2566
7. กิจกรรมจัดทำรายงานประจำปี
8. โครงการประชุมเชิงปฏิบัติการทบทวนแผนปฏิบัติการราย 5 ปี (พ.ศ. 2566 – 2570) และจัดทำแผนปฏิบัติการรายปี พ.ศ. 2567 คณะเทคโนโลยีการเกษตรและเทคโนโลยีอุตสาหกรรม มหาวิทยาลัยราชภัฏเพชรบูรณ์
9. โครงการบริหารจัดการคณะเทคโนโลยีการเกษตรและเทคโนโลยีอุตสาหกรรม มหาวิทยาลัยราชภัฏเพชรบูรณ์



10. พัฒนาศักยภาพบุคลากร สายสนับสนุน คณะเทคโนโลยีการเกษตรและเทคโนโลยีอุตสาหกรรม มหาวิทยาลัยราชภัฏเพชรบูรณ์
11. พัฒนาศักยภาพบุคลากร สายวิชาการ เทคโนโลยีการเกษตรและเทคโนโลยีอุตสาหกรรม มหาวิทยาลัยราชภัฏเพชรบูรณ์

### 3.3 ประมาณการวงเงินงบประมาณรวม พ.ศ. 2566

#### 3.3.1 ประมาณการรายได้ของคณะเทคโนโลยีการเกษตรและเทคโนโลยีอุตสาหกรรม

หน่วยงาน	ประเภทงบรายได้	จำนวนเงิน (บาท)
คณะเทคโนโลยีการเกษตรและเทคโนโลยี อุตสาหกรรมมหาวิทยาลัยราชภัฏเพชรบูรณ์	บำรุงการศึกษา	2,589,182
	การศึกษาเพื่อปวงชน	109,390
รวมรายได้ทั้งหมด		2,698,572

#### 3.3.2 ประมาณการวงเงินงบประมาณทั้งหมด 15,725,232 บาท

แผนปฏิบัติราชการ	โครงการ/กิจกรรม	วงเงินรวม	งบประมาณแผ่นดิน	งบประมาณรายได้
1. การพัฒนาชุมชน ท้องถิ่นสู่ความเป็นเลิศ	1. โครงการยุทธศาสตร์ ราชภัฏเพื่อการพัฒนา ท้องถิ่น	-	มหาวิทยาลัย	-
	2. โครงการพัฒนาศูนย์ เรียนรู้เทคโนโลยีการเกษตร	20,000	20,000	-
	3. โครงการบูรณาการพันธ กิจสัมพันธ์ถ่ายทอดองค์ ความรู้ เทคโนโลยีและ นวัตกรรมทางการเกษตร	50,000	50,000	-
	4. โครงการสำรวจบริบท ชุมชนต่อการวิจัยและการ ให้บริการวิชาการแก่สังคม	5,000	5,000	-
2 การวิจัย พัฒนา นวัตกรรม เพื่อการพัฒนา พื้นที่	1. โครงการวิจัยและ นวัตกรรมเพื่อการพัฒนา ชุมชนท้องถิ่น และ พัฒนาการวิจัยเชิงพื้นที่	งบประมาณ จากแหล่งทุน ต่างๆ	งบประมาณ จากแหล่ง ทุนต่างๆ	งบประมาณ จากแหล่ง ทุนต่างๆ
	2. การสนับสนุนทุนอุดหนุน การวิจัยคณะเทคโนโลยี การเกษตรและเทคโนโลยี อุตสาหกรรม	40,000	-	40,000
	3. โครงการพัฒนาศักยภาพ นักวิจัย	30,000	30,000	-
	4. โครงการจัดการความรู้ ด้านการวิจัย	10,000	10,000	-

แผนปฏิบัติราชการ	โครงการ/กิจกรรม	วงเงินรวม	งบประมาณแผ่นดิน	งบประมาณรายได้
	5. โครงการเชิดชูเกียรติ นักวิจัย	15,000	15,000	-
3. การพัฒนาคุณภาพ ของนักศึกษาและบัณฑิต ที่สอดคล้องกับความต้องการ ของประเทศ	1. โครงการพัฒนาหลักสูตร สำนัก ส่งเสริม วิชาการฯ		สำนัก ส่งเสริม วิชาการฯ	สำนัก ส่งเสริม วิชาการฯ
	2. โครงการอบรมเชิง ปฏิบัติการ การเสริมสร้าง ทักษะความสัมพันธ์ระหว่าง บุคคลของนักศึกษา ประจำปีการศึกษา 2566	5,000	-	5,000
	3. โครงการพัฒนาศักยภาพ นักศึกษาชั้นปีที่ 4 เพื่อ เตรียมความพร้อมสู่การ ทำงาน ประจำปีการศึกษา 2565	4,000	-	4,000
	4. โครงการส่งเสริม คุณลักษณะบัณฑิตที่พึง ประสงค์และเตรียมความ พร้อมนักศึกษาใหม่ ประจำปีการศึกษา 2566	5,000	-	5,000
	5. โครงการค่ายชาว เทคโนโลยีการเกษตรและ เทคโนโลยีอุตสาหกรรมรวม ใจทำความดี	5,000	-	5,000
	6. โครงการอบรม เชิงปฏิบัติการมารยาทไทย	3,000	-	3,000
	7. โครงการกระบวนการ จัดการความรู้ (KM) ด้าน การผลิตบัณฑิต	8,000	8,000	-
	8. โครงการพัฒนานักศึกษา ตามการจัดการเรียนใน ศตวรรษที่ 21	226,370	-	226,370

แผนปฏิบัติราชการ	โครงการ/กิจกรรม	วงเงินรวม	งบประมาณแผ่นดิน	งบประมาณรายได้
	8.1 โครงการฝึกประสบการณ์วิชาชีพและนิเทศนักศึกษาของหลักสูตรสาขาวิชา 8.2 โครงการศึกษาดูงานของหลักสูตรสาขาวิชา 8.3 โครงการเตรียมความพร้อมนักศึกษาของหลักสูตรสาขาวิชา 8.4 โครงการปรับพื้นฐานนักศึกษาของหลักสูตรสาขาวิชา 8.5 โครงการอบรมเพิ่มพูนความรู้ทางวิชาการให้กับนักศึกษาของหลักสูตรสาขาวิชา (เช่น ยกกระดับมาตรฐานฝีมือแรงงานสาขาช่างเชื่อมทิกเหล็กกล้าคาร์บอนต่อฟิลเล็ท ระดับ 1 , ช่างเชื่อมอาร์กโลหะด้วยมือ ระดับ 1, การใช้งานเครื่องซีเอ็นซี, อบรมภาษาอังกฤษ และความสามารถด้านดิจิทัล, พัฒนาความรู้สู่แนวทางการประกอบอาชีพ, การใช้โปรแกรม Solid Works, การออกแบบพื้นผิวของชิ้นงาน เป็นต้น)			
	9. โครงการจัดการเรียนการสอน	390,270	276,240	114,030
	10. จัดหาครุภัณฑ์เพื่อใช้สนับสนุนการจัดการเรียนการสอน	12,197,500	12,197,500	-

แผนปฏิบัติการ	โครงการ/กิจกรรม	วงเงินรวม	งบประมาณแผ่นดิน	งบประมาณรายได้
	11. โครงการพัฒนาทักษะด้านดิจิทัลให้กับนักศึกษาชั้นปีที่ 4	5,000	-	5,000
	12. สนับสนุนงบประมาณในการพัฒนาศักยภาพด้าน CWIE แก่คณาจารย์คณะเทคโนโลยีการเกษตรและเทคโนโลยีอุตสาหกรรม	20,000	20,000	-
	13. โครงการแนะแนวและประชาสัมพันธ์หลักสูตรสาขาวิชาของคณะปีการศึกษา 2566	-	-	-
4. สืบสานศิลปวัฒนธรรมและภูมิปัญญาท้องถิ่น	1. โครงการสืบสานประเพณีทำบุญคณะและสานสัมพันธ์พี่น้องคณะเทคโนโลยีการเกษตรและเทคโนโลยีอุตสาหกรรม ประจำปี 2566	10,000	-	10,000
	2. โครงการส่งเสริมทักษะในการสืบสานประเพณีและวัฒนธรรมไทย	5,000	-	5,000
5. การพัฒนาและส่งเสริมการเกษตรและการท่องเที่ยวของชุมชนท้องถิ่น	โครงการวิจัยหรือโครงการบริการวิชาการด้านส่งเสริมการเกษตรและการท่องเที่ยวในจังหวัดเพชรบูรณ์	-	-	-
6. การพัฒนาการบริหารจัดการองค์กรด้วยหลักธรรมาภิบาล	1. โครงการอบรมเชิงปฏิบัติการการให้ความรู้และทักษะด้านการประกันคุณภาพการศึกษาแก่นักศึกษา	4,000	-	4,000
	2. โครงการเพิ่มพูนความรู้เรื่องการประกันคุณภาพการศึกษา	30,000	30,000	-

แผนปฏิบัติราชการ	โครงการ/กิจกรรม	วงเงินรวม	งบประมาณแผ่นดิน	งบประมาณรายได้
	3. โครงการประชุมเชิงปฏิบัติการการเตรียมความพร้อมรับการตรวจเยี่ยม และติดตามการดำเนินงานประกันคุณภาพการศึกษาภายใน ระดับหลักสูตรและระดับคณะ ประจำปีการศึกษา 2565	-	-	-
	4. โครงการประชุมตรวจประเมินคุณภาพการศึกษาภายในระดับหลักสูตร ประจำปีการศึกษา 2565	66,000	-	66,000
	5. โครงการประชุมตรวจประเมินคุณภาพการศึกษาภายในระดับคณะ ประจำปีการศึกษา 2565	5,000	-	5,000
	6. โครงการประชุมถ่ายทอดนโยบายแผนปฏิบัติราชการ ระยะ 5 ปี (พ.ศ. 2566 – 2570) ของคณะ และแผนปฏิบัติการรายปี พ.ศ. 2566	12,000	12,000	-
	7. กิจกรรมจัดทำรายงานประจำปี	5,000	5,000	-
	8. โครงการประชุมเชิงปฏิบัติการทบทวนแผนปฏิบัติราชการราย 5 ปี (พ.ศ. 2566 – 2570) และจัดทำแผนปฏิบัติราชการรายปี พ.ศ. 2567 คณะเทคโนโลยีการเกษตรและเทคโนโลยีอุตสาหกรรม มหาวิทยาลัยราชภัฏเพชรบูรณ์	2,500	2,500	-

แผนปฏิบัติราชการ	โครงการ/กิจกรรม	วงเงินรวม	งบประมาณแผ่นดิน	งบประมาณรายได้
	9. โครงการบริหารจัดการคณะ	599,275	243,520	355,755
	10. พัฒนาศักยภาพบุคลากรคณะเทคโนโลยีการเกษตรและเทคโนโลยีอุตสาหกรรม (สายสนับสนุน)	30,000	30,000	-
	11. พัฒนาศักยภาพบุคลากรคณะเทคโนโลยีการเกษตรและเทคโนโลยีอุตสาหกรรม (สายวิชาการ)	85,205	71,900	13,305

\* รวมค่าจ้างลูกจ้างชั่วคราว ค่าประกันสังคม และค่าจ้างข้าราชการเกษียณราชการ จำนวน 1,832,112 บาท

ภาคผนวก



## การวิเคราะห์สภาพแวดล้อมคณะเทคโนโลยีการเกษตรและเทคโนโลยีอุตสาหกรรม มหาวิทยาลัยราชภัฏเพชรบูรณ์

### จุดแข็ง (Strengths)

1. คณะเป็นหน่วยงานที่สังกัดมหาวิทยาลัยราชภัฏเพชรบูรณ์ สถานที่ตั้งอยู่ในพื้นที่ที่เหมาะสมต่อการพัฒนาชุมชน ท้องถิ่น พัฒนาเทคโนโลยีและนวัตกรรม และส่งเสริมผู้ประกอบการในชุมชนท้องถิ่นได้อย่างต่อเนื่อง
2. บุคลากรมีศักยภาพ มีความรู้และความเข้มแข็งทางวิชาการในแต่ละหลักสูตรสาขาวิชา สามารถถ่ายทอดองค์ความรู้ ให้คำปรึกษา มีประสบการณ์ในการให้บริการวิชาการแก่ชุมชนท้องถิ่น มีความเป็นเลิศในการทำวิจัย และสามารถนำไปประยุกต์ใช้ประโยชน์ได้อย่างแท้จริง
3. คณะมีการจัดการศึกษาและหลักสูตรที่หลากหลาย สามารถผลิตบัณฑิตที่ตอบสนองความต้องการของตลาดแรงงานได้
4. มีการบริหารงานที่โปร่งใส ตรวจสอบได้ และมีการให้ความร่วมมือกันภายในหน่วยงานอย่างเข้มแข็ง
5. มีความพร้อมด้านอาคารสถานที่ สิ่งสนับสนุนและสื่อการสอนที่หลากหลาย มีห้องปฏิบัติการ และพื้นที่สำหรับการทำวิจัยและให้บริการวิชาการ

### จุดอ่อน (Weaknesses)

1. คณะเคยชินกับการสนับสนุนจากภาครัฐ ทั้งด้านงบประมาณและการบริหารจัดการแบบภาครัฐ ส่งผลให้การพัฒนาคณะเป็นไปอย่างล่าช้า
2. ปัญหาความสมดุระหว่างภาระงานวิจัยกับภาระงานสอนของอาจารย์
3. สัดส่วนคุณวุฒิและตำแหน่งทางวิชาการของอาจารย์ไม่เป็นไปตามเกณฑ์มาตรฐานการอุดมศึกษา
4. ขาดการพัฒนาจุดเด่นอันเป็นเอกลักษณ์ของคณะ
5. ระบบฐานข้อมูลสารสนเทศยังขาดคุณภาพที่ดีที่ถูกต้องและทันสมัยเป็นปัจจุบัน

### โอกาส (Opportunities)

1. วิวัฒนาการด้านเทคโนโลยีดิจิทัลและโลกาภิวัตน์มีการปรับเปลี่ยนอย่างรวดเร็วจะเป็นแรงขับเคลื่อนให้เกิดโอกาสต่อการปรับเปลี่ยนและพลิกโฉมอุดมศึกษา (Reinventing University)
2. นโยบายของรัฐบาลที่ส่งเสริมด้านการเกษตร อาหาร และนวัตกรรม ทำให้มีโอกาสในการเปิดหลักสูตรที่เกี่ยวข้องการขับเคลื่อนระบบเศรษฐกิจภายใต้อุตสาหกรรม s-curve รวมทั้งมุ่งเน้นเกษตรแนวใหม่และความมั่นคงทางอาหาร ภายใต้เศรษฐกิจ BCG ด้วยเทคโนโลยีและนวัตกรรม
3. คนรุ่นใหม่ (Generation Zoomer and Alpha) มีความต้องการพัฒนาความรู้และทักษะใหม่อย่างต่อเนื่องตลอดเวลา เกิดแรงจูงใจให้มหาวิทยาลัยระดับอุดมศึกษามีความพยายามแสวงหาวิธีการและกระบวนการเพื่อตอบสนองความต้องการที่หลากหลาย
4. นโยบายการอุดมศึกษาด้านการผลิตและพัฒนากำลังคนฯ พ.ศ.2564-2570 มีกลุ่มเป้าหมายที่กว้างขึ้นส่งผลต่อการปรับรูปแบบการจัดการศึกษามุ่งเน้นการพัฒนาศักยภาพคน การจัดการเรียนรู้ตลอด

ชีวิต ยกระดับการศึกษาและสมรรถนะของกำลังคน การเสริมสร้างบุคลากรคุณภาพสูง ส่งเสริมระบบนิเวศ การวิจัยนวัตกรรมและการถ่ายทอดเทคโนโลยี การพัฒนาโครงสร้างพื้นฐานด้านการวิจัย และจัดระบบอุดมศึกษาใหม่

5. นโยบายของรัฐเห็นความสำคัญกับการผลิตกำลังคนในระดับอุดมศึกษาและงานวิจัยคุณภาพสูงเพื่อเป็นกลไกสำคัญในการพัฒนาประเทศ

### อุปสรรค หรือภาวะคุกคาม (Threats)

1. การพลิกผันของกระแสสังคมจากสถานการณ์การแพร่ระบาดของเชื้อไวรัส COVID-19 ส่งผลให้เกิดการชะลอตัวจนถึงถดถอยของกิจกรรมตลอดห่วงโซ่อุปทานในท้องถิ่นและชุมชน ซึ่งทำให้เกิดข้อจำกัดในหลายด้าน อาทิ การลงพื้นที่ของบุคลากรเพื่อพัฒนาชุมชนท้องถิ่น เกิดปัญหาจำนวนผู้ว่างงานในชุมชนเพิ่มสูงขึ้น การเคลื่อนย้ายกำลังคน เป็นต้น

2. อัตราการเกิดมีแนวโน้มลดลง ทำให้จำนวนนักศึกษาของสถาบันการศึกษาทุกแห่งลดลง ส่งผลให้รายได้ของมหาวิทยาลัยลดลง

3. นโยบายด้านการเงินการคลังและกฎระเบียบข้อบังคับการเบิกจ่ายที่เข้มงวดทำให้ขาดความคล่องตัวในการปฏิบัติงาน ส่งผลกระทบกับขั้นตอนในการบริหารงานของมหาวิทยาลัยเกิดความซับซ้อนยุ่งยาก

4. การแข่งขันระหว่างสถาบันทางการศึกษามีสูง การเปิดสอนหลักสูตรระยะสั้นและหลักสูตรออนไลน์มีมากขึ้น

5. การสนับสนุนงบประมาณจากภาครัฐมีเงื่อนไขและข้อจำกัดมากยิ่งขึ้น ทำให้มหาวิทยาลัยต้องพึ่งพาตนเองสูงขึ้น อาจนำไปสู่อุดมศึกษาเชิงพาณิชย์และการจัดการศึกษาที่ต่ำกว่ามาตรฐาน

## ตาราง TOWS Matrix Analysis

<p style="font-size: 2em;">\</p> <p style="font-size: 1.5em;">ปัจจัยภายนอก</p> <p style="font-size: 1.5em;">ปัจจัยภายใน</p>	จุดแข็ง (STRENGTHS)	จุดอ่อน (WEAKNESSES)
	<ol style="list-style-type: none"> <li>1. คณะเป็นหน่วยงานที่สังกัดมหาวิทยาลัยราชภัฏเพชรบูรณ์ สถานที่ตั้งอยู่ในพื้นที่เหมาะสมต่อการพัฒนาชุมชน ท้องถิ่น พัฒนาเทคโนโลยีและนวัตกรรม และส่งเสริมผู้ประกอบการใน ชุมชนท้องถิ่นได้อย่างต่อเนื่อง</li> <li>2. บุคลากรมีศักยภาพ มีความรู้และความเข้มแข็งทางวิชาการใน แต่ละหลักสูตรสาขาวิชา สามารถถ่ายทอดองค์ความรู้ ให้ คำปรึกษา มีประสบการณ์ในการให้บริการวิชาการแก่ชุมชน ท้องถิ่น มีความเป็นเลิศในการทำวิจัย และสามารถนำไป ประยุกต์ใช้ประโยชน์ได้อย่างแท้จริง</li> <li>3. คณะมีการจัดการศึกษาและหลักสูตรที่หลากหลาย สามารถ ผลิตบัณฑิตที่ตอบสนองความต้องการของตลาดแรงงานได้</li> <li>4. มีการบริหารงานที่โปร่งใส ตรวจสอบได้ และมีการให้ความ ร่วมมือกันภายในหน่วยงานอย่างเข้มแข็ง</li> <li>5. มีความพร้อมด้านอาคารสถานที่ สิ่งสนับสนุนและสื่อการสอน ที่หลากหลาย มีห้องปฏิบัติการและพื้นที่สำหรับการทำวิจัยและ ให้บริการวิชาการ</li> </ol>	<ol style="list-style-type: none"> <li>1. คณะเคยชินกับการสนับสนุนจากภาครัฐ ทั้งด้าน งบประมาณและการบริหารจัดการแบบภาครัฐ ส่งผล ให้การพัฒนาคณะเป็นไปอย่างล่าช้า</li> <li>2. ปัญหาความสมดุระหว่างภาระงานวิจัยกับภาระ งานสอนของอาจารย์</li> <li>3. สัดส่วนคุณวุฒิและตำแหน่งทางวิชาการของ อาจารย์ไม่เป็นไปตามเกณฑ์มาตรฐานการอุดมศึกษา</li> <li>4. ขาดการพัฒนาจุดเด่นอันเป็นเอกลักษณ์ของคณะ</li> <li>5. ระบบฐานข้อมูลสารสนเทศยังขาดคุณภาพที่ดีที่ ถูกต้องและทันสมัยเป็นปัจจุบัน</li> </ol>

โอกาส (OPPORTUNITIES)	กลยุทธ์เชิงรุก (SO) จัดตั้ง/ขยาย/เพิ่ม/ส่งเสริมผลิตภัณฑ์	กลยุทธ์พลิกฟื้น (WO) ปรับปรุง/แก้ไข/ฟื้นฟู/เร่งรัด/จัดระบบ/เพิ่มขีด ความสามารถ
<p>1. วิวัฒนาการด้านเทคโนโลยีดิจิทัลและโลกาภิวัตน์มีการปรับเปลี่ยนอย่างรวดเร็วจะเป็นแรงขับเคลื่อนให้เกิดโอกาสต่อการปรับเปลี่ยนและพลิกโฉมอุดมศึกษา (Reinventing University)</p> <p>2. นโยบายของรัฐบาลที่ส่งเสริมด้านการเกษตร อาหาร และนวัตกรรม ทำให้มีโอกาสด้านการเปิดหลักสูตรที่เกี่ยวข้องการขับเคลื่อนระบบเศรษฐกิจภายใต้อุตสาหกรรม s-curve รวมทั้งมุ่งเน้นเกษตรแนวใหม่และความมั่นคงทางอาหาร ภายใต้เศรษฐกิจ BCG ด้วยเทคโนโลยีและนวัตกรรม</p> <p>3. คนรุ่นใหม่ (Generation Zoomer and Alpha) มีความต้องการพัฒนาความรู้และทักษะใหม่อย่างต่อเนื่องตลอดเวลา เกิดแรงจูงใจให้มหาวิทยาลัยระดับอุดมศึกษามีความพยายามแสวงหาวิธีการและกระบวนการเพื่อตอบสนองความต้องการที่หลากหลาย</p> <p>4. นโยบายการอุดมศึกษาด้านการผลิตและพัฒนากำลังคนฯ พ.ศ.2564-2570 มีกลุ่มเป้าหมายที่กว้างขึ้นส่งผลต่อการปรับรูปแบบการจัดการศึกษามุ่งเน้นการพัฒนาศักยภาพคน การจัดการเรียนรู้ตลอดชีวิต ยกระดับการศึกษาและสมรรถนะของกำลังคน การเสริมสร้างบุคลากรคุณภาพสูง ส่งเสริมระบบนิเวศการวิจัยนวัตกรรมและการถ่ายทอดเทคโนโลยี การพัฒนาโครงสร้างพื้นฐานด้านการวิจัย และจัดระบบอุดมศึกษาใหม่</p> <p>5. นโยบายของรัฐเห็นความสำคัญกับการผลิตกำลังคนในระดับอุดมศึกษาและงานวิจัยคุณภาพสูงเพื่อเป็นกลไกสำคัญในการพัฒนาประเทศ</p>	<ul style="list-style-type: none"> <li>- การส่งเสริมและพัฒนาผลผลิตและผลิตภัณฑ์ของโครงการตามศาสตร์พระราชา (ผ1ป1)</li> <li>- ส่งเสริมพันธกิจสัมพันธ์โดยใช้ศาสตร์พระราชาที่สามารถแก้ไขปัญหาคู่ขนานได้อย่างแท้จริง (ผ1ป2)</li> <li>- สร้างความร่วมมือกับหน่วยงานภายในและหน่วยงานภายนอกเพื่อบูรณาการพันธกิจสัมพันธ์ (ผ1ป2)</li> <li>- ส่งเสริมและผลักดันให้ผู้ประกอบการนำสินค้าเข้าร่วมจำหน่ายในตลาด (University as Market place) (ผ1ป3)</li> <li>- วิจัยและพัฒนานวัตกรรมเพื่อแก้ปัญหาให้กับชุมชน ท้องถิ่นและสังคม (ผ2ป1)</li> <li>- ส่งเสริมศักยภาพบุคลากรและยกระดับความร่วมมือระหว่างมหาวิทยาลัย ชุมชน ท้องถิ่นและสังคม (ผ2ป1)</li> <li>- ส่งเสริมผลงานวิจัยหรือนวัตกรรมที่นำไปใช้ในการพัฒนาครูและบุคลากรทางการศึกษา (ผ2ป2)</li> <li>- ส่งเสริมและถ่ายทอดองค์ความรู้จากงานวิจัยให้ชุมชนสามารถพึ่งพาตนเองได้ (ผ2ป3)</li> <li>- ส่งเสริมการนำงานวิจัยหรืองานสร้างสรรค์ไปใช้ประโยชน์ในการเสริมสร้างศักยภาพชุมชนให้เข้มแข็งและประโยชน์ในเชิงพาณิชย์ (ผ2ป4)</li> <li>- ส่งเสริมการจำหน่ายผลิตภัณฑ์ที่ได้จากงานวิจัย และนวัตกรรม (ผ2ป4)</li> <li>- ส่งเสริมให้นักศึกษาได้ลงไปเรียนรู้และทำงานในพื้นที่ร่วมกับชุมชน และท้องถิ่น (ผ3ป2)</li> <li>- ส่งนักศึกษาเข้าประกวดแข่งขันทางวิชาการและวิชาชีพ (ผ3ป2)</li> </ul>	<ul style="list-style-type: none"> <li>- บูรณาการพันธกิจสัมพันธ์กับการเรียนการสอนเพื่อการพัฒนาท้องถิ่นตามพระราโชบาย (ผ1ป2)</li> <li>- เผยแพร่และจำหน่ายผลผลิตจากการวิจัย (ผ2ป1)</li> <li>- หลักสูตรที่ครอบคลุมการปรับปรุง ให้มีการปรับปรุงให้ทันสมัยและตอบสนองความต้องการของท้องถิ่น (ผ3ป1)</li> </ul>

	<ul style="list-style-type: none"> <li>- ส่งเสริม/สนับสนุน ศิษย์ปัจจุบันหรือศิษย์เก่าให้มีคุณธรรม จริยธรรม ความดี ความรับผิดชอบต่อตนเอง ชุมชน สังคม (ผ3ป2)</li> <li>2) กิจกรรมย่อย</li> <li>- ส่งเสริมให้นักศึกษาเป็นผู้ประกอบการหรือมีรายได้ระหว่าง การศึกษา (ผ3ป2)</li> <li>- ส่งเสริมแหล่งการเรียนรู้ด้านการเกษตรขึ้นภายในชุมชนท้องถิ่น (ผ5ป1)</li> <li>- ส่งเสริมให้ผู้ประกอบการ เข้ามาใช้แหล่งเรียนรู้เพื่อพัฒนา ธุรกิจ (ผ5ป1)</li> <li>- ส่งเสริม/พัฒนาผลิตภัณฑ์ชุมชนในการแปรรูป (ผ5ป3)</li> <li>- ส่งเสริมประกอบการนำเทคโนโลยีและนวัตกรรมไปใช้ ประโยชน์ในพื้นที่เพื่อการพัฒนาสังคมและชุมชน (ผ5ป3)</li> </ul>	
<b>ภัยคุกคาม (THREATS)</b>	<b>กลยุทธ์รักษาเสถียรภาพ (ST) พัฒนา/ยกระดับ/รักษาสภาพ/สนับสนุน/ประสานความ ร่วมมือ</b>	<b>กลยุทธ์ประคองตัว (WT) ทบทวน/ยุบรวม/ป้องกันรักษา</b>
<p>1. การพลิกผันของกระแสสังคมจากสถานการณ์การแพร่ระบาดของเชื้อไวรัส COVID-19 ส่งผลให้เกิดการชะลอตัวจนถึงถดถอยของกิจกรรมตลอดห่วงโซ่ อุปทานในท้องถิ่นและชุมชน ซึ่งทำให้เกิดข้อจำกัดในหลายด้าน อาทิ การลง พื้นที่ของบุคลากรเพื่อพัฒนาชุมชนท้องถิ่น เกิดปัญหาจำนวนผู้ว่างงานใน ชุมชนเพิ่มสูงขึ้น การเคลื่อนย้ายกำลังคน เป็นต้น</p> <p>2. อัตราการเกิดมีแนวโน้มลดลง ทำให้จำนวนนักศึกษาของสถาบันการศึกษา ทุกแห่งลดลง ส่งผลให้รายได้ของมหาวิทยาลัยลดลง</p> <p>3. นโยบายด้านการเงินการคลังและกฎระเบียบข้อบังคับการเบิกจ่ายที่เข้มงวด ทำให้ขาดความคล่องตัวในการปฏิบัติงาน ส่งผลกระทบกับขั้นตอนในการ บริหารงานของมหาวิทยาลัยเกิดความซับซ้อน ยุ่งยาก</p> <p>4. การแข่งขันระหว่างสถาบันทางการศึกษามีสูง การเปิดสอนหลักสูตรระยะ สั้นและหลักสูตรออนไลน์มีมากขึ้น</p>	<ul style="list-style-type: none"> <li>- บูรณาการพันธกิจสัมพันธ์เพื่อพัฒนาท้องถิ่นด้านเศรษฐกิจ สังคม สิ่งแวดล้อม และการศึกษา (ผ1ป2)</li> <li>- พัฒนาคือร่วมมือในการสร้างผลผลิต/สินค้าชุมชน (ผ1ป3)</li> <li>- สนับสนุนการนำผลงานวิจัยไปใช้ประโยชน์ในการสร้างความ เข้มแข็งของชุมชนท้องถิ่น (ผ2ป1)</li> <li>- สำรวจข้อมูล ศึกษาปัญหาและความต้องการที่จำเป็นในการ พัฒนาแก้ปัญหาให้กับชุมชน ท้องถิ่นและสังคม (ผ2ป1)</li> <li>- พัฒนางานวิจัยนวัตกรรมสู่การสร้างมูลค่าและการใช้ประโยชน์ เพื่อพัฒนาสังคมตามศาสตร์พระราชาเพื่อการพัฒนาท้องถิ่น (ผ2 ป4)</li> <li>- สร้างพัฒนาหลักสูตร/รายวิชาที่มีคุณภาพให้สอดคล้องกับการ เรียนรู้ตลอดชีวิต (ผ3ป1)</li> </ul>	<ul style="list-style-type: none"> <li>- กำกับติดตามให้มีการแสดงความรับผิดชอบต่อผลการ บริหารงานที่บรรลุหรือไม่บรรลุเป้าหมายที่กำหนดไว้ (ผ6ป1)</li> </ul>

<p>5. การสนับสนุนงบประมาณจากภาครัฐมีเงื่อนไขและข้อจำกัดมากยิ่งขึ้น ทำให้มหาวิทยาลัยต้องพึ่งพาตนเองสูงขึ้น อาจนำไปสู่อุดมศึกษาเชิงพาณิชย์และการจัดการศึกษาที่ต่ำกว่ามาตรฐาน</p>	<ul style="list-style-type: none"> <li>- โครงการสนับสนุนให้ผู้มีประสบการณ์ทางวิชาการหรือวิชาชีพจากภายนอกเข้ามามีส่วนร่วมในการเรียนการสอน (ผ3ป1)</li> <li>- พัฒนาหลักสูตรการศึกษาตลอดชีวิตเพิ่มขึ้น เพื่อตอบสนองต่อความต้องการของท้องถิ่นอย่างแท้จริง (ผ3ป1)</li> <li>- การอบรมเชิงปฏิบัติการการพัฒนาหลักสูตรให้มีความทันสมัย (ผ3ป1) กิจกรรมย่อย</li> <li>- พัฒนาคุณภาพบัณฑิตตามกรอบ TQF และทักษะในศตวรรษที่ 21 (ผ3ป2)</li> <li>- โครงการพัฒนาทักษะความเป็นเลิศทางวิชาการและวิชาชีพของนักศึกษาระดับ ปริญญาตรี (ผ3ป3) กิจกรรมย่อย</li> <li>- พัฒนาศมรรณะอาจารย์ในศาสตร์วิชาชีพครูตามที่คุรุสภา กำหนด (ผ3ป4)</li> <li>- สนับสนุนการจัดกิจกรรมศิลปวัฒนธรรมและภูมิปัญญาท้องถิ่น (ผ4ป1)</li> <li>- การส่งเสริมและพัฒนาแหล่งท่องเที่ยวชุมชนเพื่อสร้างรายได้ให้กับชุมชนท้องถิ่น (ผ5ป2)</li> <li>- พัฒนาชุมชนให้มีรายได้จากการเกษตรและการท่องเที่ยวเพิ่มขึ้น (ผ5ป3)</li> <li>- พัฒนาระบบการปฏิบัติงานโดยการใช้เทคนิคและเครื่องมือการบริหารจัดการที่เหมาะสม ให้องค์กรสามารถใช้ทรัพยากรทั้งด้านต้นทุน แรงงาน และระยะเวลาให้เกิดประโยชน์สูงสุด (ผ6ป2)</li> </ul>	
--	--	--

ความเชื่อมโยงแผนปฏิบัติราชการ ระยะ 5 ปี พ.ศ. 2566 – 2570 คณะเทคโนโลยีการเกษตรและเทคโนโลยีอุตสาหกรรม มหาวิทยาลัยราชภัฏเพชรบูรณ์ กับยุทธศาสตร์อื่น ๆ

