



แผนปฏิบัติการระยะ 3 ปี (พ.ศ. 2563 – 2565)
คณะเทคโนโลยีการเกษตรและเทคโนโลยีอุตสาหกรรม
มหาวิทยาลัยราชภัฏเพชรบูรณ์

งานวิจัยและการวางแผน
สำนักงานคณบดีคณะเทคโนโลยีการเกษตรและเทคโนโลยีอุตสาหกรรม
มหาวิทยาลัยราชภัฏเพชรบูรณ์

คำนำ

ตามพระราชกฤษฎีกาว่าด้วยหลักเกณฑ์และวิธีการบริหารกิจการบ้านเมืองที่ดี (ฉบับที่ 2) พ.ศ. 2562 วันที่ 30 เมษายน พ.ศ. 2562 ให้ส่วนราชการจัดทำแผนปฏิบัติการของส่วนราชการนั้นโดยจัดทำเป็นแผนระยะ 5 ปี ซึ่งต้องสอดคล้องกับยุทธศาสตร์ชาติ แผนแม่บท แผนการปฏิรูปประเทศ และแผนพัฒนาเศรษฐกิจและสังคมแห่งชาติ นโยบายของคณะรัฐมนตรีที่แถลงต่อรัฐสภา และแผนอื่นที่เกี่ยวข้อง ในระยะเริ่มแรกให้จัดทำ 3 ปีก่อน (พ.ศ. 2563 – 2565) เพื่อให้การดำเนินงานขององค์กรบรรลุผลตามเป้าหมาย และการบริหารงบประมาณเป็นไปอย่างมีประสิทธิภาพ รวมทั้งมีการติดตามประเมินผล และรายงานผลการปฏิบัติการ ตามนโยบายได้อย่างถูกต้องและมีประสิทธิภาพ

คณะเทคโนโลยีการเกษตรและเทคโนโลยีอุตสาหกรรม มหาวิทยาลัยราชภัฏเพชรบูรณ์ จึงจัดทำแผนปฏิบัติการระยะ 3 ปี (พ.ศ. 2563 – 2565) ซึ่งมีความเชื่อมโยงและสอดคล้องกับแผนปฏิบัติการ ระยะ 3 ปี พ.ศ. 2563 – 2565 ของมหาวิทยาลัยราชภัฏเพชรบูรณ์ ยุทธศาสตร์ชาติ 20 ปี แผนแม่บทภายใต้ยุทธศาสตร์ชาติ แผนพัฒนาเศรษฐกิจและสังคม แห่งชาติ ฉบับที่ 12 (พ.ศ. 2560 - 2564) แผนปฏิรูปประเทศ ยุทธศาสตร์ของกระทรวงการอุดมศึกษา วิทยาศาสตร์ วิจัยและนวัตกรรม รวมทั้งยุทธศาสตร์มหาวิทยาลัยราชภัฏเพื่อการพัฒนาท้องถิ่น ระยะ 20 ปี (พ.ศ. 2560 – 2579) ตลอดจนแผนปฏิบัติการด้านต่างๆ ที่เกี่ยวข้องกับพันธกิจของคณะ เพื่อให้การบริหารและดำเนินงานตามพันธกิจของคณะเกิดผลสัมฤทธิ์และบรรลุผลสำเร็จตามเป้าหมาย

คณะเทคโนโลยีการเกษตรและเทคโนโลยีอุตสาหกรรม มหาวิทยาลัยราชภัฏเพชรบูรณ์ ขอขอบพระคุณผู้มีส่วนร่วมในการจัดทำแผนปฏิบัติการฉบับนี้ทุกท่าน ที่ร่วมกันจัดทำ แสดงความคิดเห็น และให้ข้อมูลที่เกี่ยวข้องในการดำเนินการต่างๆ ทำให้แผนปฏิบัติการฯ ฉบับนี้ สำเร็จด้วยดี และหวังว่าเป็นอย่างยิ่งว่าทุกหน่วยงานย่อยภายในคณะจะนำแผนปฏิบัติการฯ ไปใช้เป็นแนวทางในการดำเนินงานที่สอดคล้องกันเพื่อให้บรรลุเป้าหมาย และส่งผลให้การปฏิบัติงานของคณะไปเป็นอย่างมีประสิทธิภาพ

สารบัญ

	หน้า
คำนำ	
สารบัญ	
ส่วนที่ 1 บทสรุปผู้บริหาร	1
ส่วนที่ 2 ข้อมูลพื้นฐานของคณะเทคโนโลยีการเกษตรและเทคโนโลยีอุตสาหกรรม	6
ส่วนที่ 3 ความสอดคล้องกับแผน 3 ระดับ	6
3.1 แผนระดับที่ 1 ยุทธศาสตร์ชาติ	6
3.2 แผนระดับที่ 2 (เฉพาะที่เกี่ยวข้อง)	8
3.2.1 แผนแม่บทภายใต้ยุทธศาสตร์ชาติ	8
3.2.2 แผนการปฏิรูปประเทศ	13
3.2.3 แผนพัฒนาเศรษฐกิจและสังคมแห่งชาติ ฉบับที่ 12	14
3.3 แผนระดับที่ 3 แผนที่เกี่ยวข้อง	16
3.3.1 ยุทธศาสตร์กระทรวงการอุดมศึกษา วิทยาศาสตร์ วิจัยและนวัตกรรม	
3.3.2 ยุทธศาสตร์มหาวิทยาลัยราชภัฏเพื่อการพัฒนาท้องถิ่น ระยะ 20 ปี (พ.ศ. 2560 – 2579)	
ส่วนที่ 4 สารสำคัญแผนปฏิบัติการระยะ 3 ปี (พ.ศ. 2563 – 2565) คณะเทคโนโลยีการเกษตรและเทคโนโลยีอุตสาหกรรม มหาวิทยาลัยราชภัฏเพชรบูรณ์	28
4.1 ภาพรวม	28
4.1.1 วิสัยทัศน์	28
4.1.2 พันธกิจ	28
4.1.3 ค่านิยม	28
4.1.4 เอกลักษณ์	28
4.1.5 อัตลักษณ์	28
4.2 แผนปฏิบัติการ	29
4.2.1 เรื่องที่ 1 การบูรณาการพันธกิจสัมพันธ์โดยใช้องค์ความรู้ ตามศาสตร์พระราชาเพื่อพัฒนาท้องถิ่น	29
4.2.2 เรื่องที่ 2 การวิจัย พัฒนานวัตกรรม เพื่อการพัฒนาพื้นที่	30
4.2.3 เรื่องที่ 3 การผลิตบัณฑิตเพื่อพัฒนาท้องถิ่น และมีความ รับผิดชอบต่อชุมชนและสังคม	31
4.2.4 เรื่องที่ 4 สืบสานศิลปวัฒนธรรมและภูมิปัญญาท้องถิ่นสู่สากล	32
4.2.5 เรื่องที่ 5 การพัฒนาและส่งเสริมผู้ประกอบการในพื้นที่	33
4.2.6 เรื่องที่ 6 การพัฒนาการบริหารจัดการองค์กรด้วยหลักธรรมาภิบาล	34

สารบัญ (ต่อ)

	หน้า
4.3 ประมาณการวงเงินงบประมาณรวม (พ.ศ. 2563 - 2565)	36
4.3.1 ประมาณการวงเงินงบประมาณทั้งหมด	36
4.3.2 ประมาณการวงเงินงบประมาณตามแผนปฏิบัติการ	36
ภาคผนวก	39
1. การวิเคราะห์สภาพแวดล้อมของคณะเทคโนโลยีการเกษตรและเทคโนโลยี อุตสาหกรรม มหาวิทยาลัยราชภัฏเพชรบูรณ์	
2. การวิเคราะห์เชิงกลยุทธ์ด้วย (TOWS Matrix)	
3. ความสอดคล้องของเป้าหมาย ตัวชี้วัด แนวทางการพัฒนาและแผนงาน/โครงการ แผนปฏิบัติการระยะ 3 ปี พ.ศ. 2563 – 2565 คณะเทคโนโลยีการเกษตรและเทคโนโลยี อุตสาหกรรม	
4. ความเชื่อมโยงแผนปฏิบัติการระยะ 3 ปี พ.ศ. 2563 – 2565 คณะเทคโนโลยีการเกษตรและเทคโนโลยีอุตสาหกรรม มหาวิทยาลัยราชภัฏเพชรบูรณ์ กับยุทธศาสตร์อื่นๆ	

ส่วนที่ 1 บทสรุปผู้บริหาร

1.1 ที่มาและความสำคัญ

มติคณะรัฐมนตรี เมื่อวันที่ 4 ธันวาคม 2560 กำหนดให้แผนในประเทศไทยมี 3 ระดับ ได้แก่ **ระดับที่ 1** : แผนยุทธศาสตร์ชาติ 20 ปี ประกอบด้วย 6 ยุทธศาสตร์ มี 35 ประเด็น เป็นเป้าหมายระยะยาวในการพัฒนาประเทศอย่างยั่งยืน **ระดับที่ 2** : ประกอบด้วย 4 แผน ได้แก่ 1) แผนแม่บทภายใต้ยุทธศาสตร์ชาติ จำนวน 23 ฉบับ แบ่งออกเป็น 85 แผนย่อย เพื่อให้การดำเนินการพัฒนาตามยุทธศาสตร์ไม่เกิดการงานซ้ำซ้อนนำไปจัดทำแผนปฏิบัติได้มีประสิทธิภาพมากขึ้น 2) แผนปฏิรูปประเทศ 11 ด้าน + 2 ด้าน (แผนปฏิรูปประเทศด้านการศึกษาและแผนปฏิรูปประเทศด้านตำรวจ) 3) แผนพัฒนาเศรษฐกิจและสังคมแห่งชาติ ฉบับที่ 12 (พ.ศ. 2560 – 2564) 4) แผนความมั่นคง **ระดับที่ 3** : Action plan หรือแผนปฏิบัติ แบ่งออกได้ 2 ประเภท ได้แก่ 1) แผนปฏิบัติการใช้สำหรับประเด็นใหญ่มีหน่วยงานเกี่ยวข้องหลายหน่วย เช่น แผนปฏิบัติการวิจัยแห่งชาติ แผนปฏิบัติการเขตพัฒนาเศรษฐกิจพิเศษ เป็นต้น 2) แผนปฏิบัตินโยบายของหน่วยงาน ซึ่งแบ่งออกได้เป็น ระยะ 5 ปี เบื้องต้น 3 ปี คือ ปี 2563 – 2565 และแผนปฏิบัตินโยบาย ระยะ 1 ปี

รัฐธรรมนูญแห่งราชอาณาจักรไทย พ.ศ. 2560 หมวด 6 แนวนโยบายแห่งรัฐ มาตรา 65 ให้รัฐจัดให้มียุทธศาสตร์ชาติ เป็นเป้าหมายในการพัฒนาประเทศอย่างยั่งยืน มาตรา 142 กำหนดให้ร่าง พ.ร.บ. งบประมาณรายจ่ายประจำปี ต้องมีความสอดคล้องกับยุทธศาสตร์ชาติ และแผนพัฒนาต่าง ๆ และ มาตรา 162 กำหนดให้คำแถลงนโยบายของรัฐบาลที่มีต่อรัฐสภา ต้องสอดคล้องกับยุทธศาสตร์ชาติ ดังนั้นหน่วยงานของรัฐซึ่งรวมถึงสถาบันอุดมศึกษา จึงมีหน้าที่ในการขับเคลื่อนยุทธศาสตร์ชาติ ให้สำเร็จตามเป้าหมาย ด้วยการจัดทำแผน ระดับ 3 ให้ตอบเป้าหมายของแผนในระดับ 2 และ 1

พระราชกฤษฎีกาว่าด้วยหลักเกณฑ์และวิธีการบริหารกิจการบ้านเมืองที่ดี (ฉบับที่ 2) พ.ศ. 2562 วันที่ 30 เมษายน 2562 ให้ส่วนราชการจัดทำแผนปฏิบัตินโยบายของส่วนราชการนั้น โดยจัดทำเป็นแผน 5 ปี ซึ่งต้องสอดคล้องกับยุทธศาสตร์ชาติ แผนแม่บท แผนการปฏิรูปประเทศ แผนพัฒนาเศรษฐกิจและสังคมแห่งชาติ นโยบายของคณะรัฐมนตรีที่แถลงต่อรัฐสภา และแผนอื่นที่เกี่ยวข้อง โดยในระยะเริ่มแรกให้จัดทำ 3 ปีก่อน (พ.ศ. 2563 – 2565) ซึ่งต้องสอดคล้องกับแผนระดับ 1 (ยุทธศาสตร์ชาติ 20 ปี พ.ศ. 2561 – 2580) สำหรับแผนระดับที่ 2 มีความเกี่ยวข้องกับแผนแม่บทภายใต้ยุทธศาสตร์ชาติ แผนการปฏิรูปประเทศ แผนพัฒนาเศรษฐกิจและสังคมแห่งชาติ ฉบับที่ 12 นโยบายของคณะรัฐมนตรีที่แถลงต่อรัฐสภาและแผนอื่นที่เกี่ยวข้อง) และแผนระดับ 3 ที่เกี่ยวข้อง ได้แก่ แผนยุทธศาสตร์กระทรวงการอุดมศึกษา วิทยาศาสตร์ วิจัยและนวัตกรรม ประจำปีงบประมาณ พ.ศ. 2563 ยุทธศาสตร์มหาวิทยาลัยราชภัฏเพื่อการพัฒนาท้องถิ่น ระยะ 20 ปี (พ.ศ. 2560 – 2579)

พระราชบัญญัติการอุดมศึกษา พ.ศ. 2562 มาตรา 5 (3) กำหนดให้การจัดการอุดมศึกษาต้องตอบสนองยุทธศาสตร์ชาติ แผนแม่บท แผนพัฒนาเศรษฐกิจและสังคมแห่งชาติ แผนการศึกษาแห่งชาติ และแผนด้านการศึกษา และมาตรา 26 กำหนดให้สถาบันอุดมศึกษามีหน้าที่และอำนาจในการจัดการศึกษา การวิจัยและสร้างนวัตกรรม การบริการวิชาการแก่สังคม การทะนุบำรุงศิลปะและวัฒนธรรม และอื่นๆ ตามกฎหมายกำหนด โดยต้องดำเนินการให้สอดคล้องกับยุทธศาสตร์ชาติ

แผนแม่บท แผนการปฏิรูปประเทศ แผนพัฒนาเศรษฐกิจและสังคมแห่งชาติ แผนการศึกษาชาติ และแผนด้านการอุดมศึกษา

คณะเทคโนโลยีการเกษตรและเทคโนโลยีอุตสาหกรรม มหาวิทยาลัยราชภัฏเพชรบูรณ์ เป็นหน่วยงานย่อยภายใต้มหาวิทยาลัยราชภัฏเพชรบูรณ์ ซึ่งเป็นสถาบันอุดมศึกษา มีหน้าที่และอำนาจในการจัดการศึกษา การวิจัยและสร้างนวัตกรรม การบริการวิชาการแก่สังคม การทะนุบำรุงศิลปะและวัฒนธรรม และอื่นๆ ตามกฎหมายกำหนด ดังนั้นจึงมีความจำเป็นอย่างยิ่งที่ต้องจัดทำแผนปฏิบัติราชการระยะ 3 ปี (พ.ศ. 2563 – 2565) ของคณะ ให้มีความเชื่อมโยงและสอดคล้องกับแผนปฏิบัติราชการระยะ 3 ปี (พ.ศ. 2563 – 2565) ของมหาวิทยาลัย สอดคล้องกับยุทธศาสตร์ชาติ แผนแม่บท แผนการปฏิรูปประเทศ แผนพัฒนาเศรษฐกิจและสังคมแห่งชาติ แผนการศึกษาชาติ และแผนด้านการอุดมศึกษา เพื่อให้การบริหารและดำเนินงานตามพันธกิจของคณะเกิดผลสัมฤทธิ์และบรรลุผลสำเร็จตามเป้าหมาย และนำข้อมูลบันทึกในระบบติดตามและประเมินผลแห่งชาติ (eMENSCR)

1.2 กรอบแนวคิด

กรอบแนวคิดการจัดทำแผนปฏิบัติราชการระยะ 3 ปี (พ.ศ. 2563 – 2565) คณะเทคโนโลยีการเกษตรและเทคโนโลยีอุตสาหกรรม มหาวิทยาลัยราชภัฏเพชรบูรณ์ กำหนดความสัมพันธ์ให้สอดคล้องกับแผนปฏิบัติราชการระยะ 3 ปี (พ.ศ. 2563 – 2565) มหาวิทยาลัยราชภัฏเพชรบูรณ์ ยุทธศาสตร์ชาติ 20 ปี แผนแม่บทภายใต้ยุทธศาสตร์ชาติ แผนพัฒนาเศรษฐกิจและสังคมแห่งชาติ ฉบับที่ 12 (พ.ศ. 2560 - 2564) แผนปฏิรูปประเทศ ยุทธศาสตร์ของกระทรวงการอุดมศึกษา วิทยาศาสตร์ วิจัยและนวัตกรรม และเป้าหมายและผลสัมฤทธิ์ที่สำคัญ รวมทั้งยุทธศาสตร์มหาวิทยาลัยราชภัฏเพื่อการพัฒนาท้องถิ่น ระยะ 20 ปี (พ.ศ. 2560 – 2579) ตลอดจนแผนปฏิบัติการด้านต่างๆ ที่เกี่ยวข้องกับพันธกิจของคณะ และมหาวิทยาลัยฯ เพื่อให้การบริหารและดำเนินงานตามพันธกิจของคณะเกิดผลสัมฤทธิ์และบรรลุผลสำเร็จตามเป้าหมาย และนำข้อมูลบันทึกในระบบติดตามและประเมินผลแห่งชาติ (eMENSCR) โดยกรอบแนวคิดประกอบด้วย แผนระดับชาติที่เกี่ยวข้องดังนี้

1.2.1. ยุทธศาสตร์ชาติ ระยะ 20 ปี (พ.ศ. 2561 – 2580) ประกอบด้วย 1) ยุทธศาสตร์ด้านความมั่นคง 2) ยุทธศาสตร์ด้านการสร้างความสามารถในการแข่งขัน 3) ยุทธศาสตร์ด้านการพัฒนาและเสริมสร้างศักยภาพทรัพยากรมนุษย์ 4) ยุทธศาสตร์ด้านการสร้างโอกาสและความเสมอภาคทางสังคม 5) ยุทธศาสตร์ด้านการสร้างการเติบโตบนคุณภาพชีวิตที่เป็นมิตรต่อสิ่งแวดล้อม 6) ยุทธศาสตร์ด้านการปรับสมดุลและพัฒนาระบบการบริหารจัดการภาครัฐ

1.2.2 แผนแม่บทภายใต้ยุทธศาสตร์ชาติ 23 ฉบับ ได้แก่ 1) ความมั่นคง 2) การต่างประเทศ 3) การเกษตร 4) อุตสาหกรรมและบริการแห่งอนาคต 5) การท่องเที่ยว 6) พื้นที่และเมือง นวัตกรรม 7) โครงสร้างพื้นฐาน ระบบโลจิสติกส์และดิจิทัล 8) ผู้ประกอบการและวิสาหกิจขนาดกลางและขนาดย่อมยุคใหม่ 9) เขตเศรษฐกิจพิเศษ 10) การปรับเปลี่ยนค่านิยม และวัฒนธรรม 11) ศักยภาพคนตลอดช่วงชีวิต 12) การพัฒนาการเรียนรู้ 13) การเสริมสร้างให้คนไทยมีสุขภาวะที่ดี 14) ศักยภาพการกีฬา 15) พลังทางสังคม 16) เศรษฐกิจฐานราก 17) ความเสมอภาคและหลักประกันทางสังคม 18) การเติบโตอย่างยั่งยืน 19) การบริหารจัดการนำทั้งระบบ 20) การบริการประชาชนและประสิทธิภาพภาครัฐ

21) การต่อต้านการทุจริต และประพฤตินิยมชอบ 22) กฎหมายและกระบวนการยุติธรรม 23) การวิจัยและพัฒนานวัตกรรม

1.2.3 ประเด็นเร่งด่วน 5 ปีแรกของยุทธศาสตร์ชาติ 15 ประเด็น ประกอบด้วย 1) ตำบลมั่นคง มั่งคั่ง ยั่งยืน 2) ปัญหาความมั่นคงเร่งด่วน 3) ทุจริต คอร์รัปชั่น 4) จัดการมลพิษทั้งระบบ 5) การทำงานของภาครัฐ 6) สภาพแวดล้อมของรัฐ 7) สังคมสูงวัย 8) คนและการศึกษา 9) เศรษฐกิจฐานราก 10) ยกระดับ บริการสาธารณสุข 11) กระจายศูนย์กลางความเจริญ 12) เขตเศรษฐกิจพิเศษ 13) ระบบโลจิสติกส์ 14) การท่องเที่ยว 15) พัฒนาอุตสาหกรรมที่มีศักยภาพ

1.2.4 นโยบายอื่นๆ ที่สำคัญของรัฐบาล อาทิ การแก้ไขปัญหาในการดำรงชีวิตของประชาชน การยกระดับศักยภาพของแรงงาน การให้ความช่วยเหลือเกษตรกรและพัฒนานวัตกรรม การวางรากฐานระบบเศรษฐกิจของประเทศสู่อนาคต การเตรียมคนไทยสู่ศตวรรษที่ 21 การปรับปรุงระบบสวัสดิการและพัฒนาคุณภาพชีวิตของประชาชน มาตรการเศรษฐกิจเพื่อรองรับความผันผวนของเศรษฐกิจโลก การแก้ไขปัญหาทุจริต และประพฤตินิยมชอบในวงราชการทั้งฝ่ายการเมืองและฝ่ายราชการประจำ การแก้ไขปัญหายาเสพติดและ สร้างความสงบสุขในพื้นที่ชายแดนภาคใต้ การพัฒนาระบบการให้บริการประชาชน การจัดเตรียมมาตรการรองรับภัยแล้งและอุทกภัย และการสนับสนุนให้มีการศึกษา และการรับฟังความเห็นของประชาชน

จากกรอบแนวคิด (Conceptual Framework) ข้างต้น สามารถสรุปประเด็นการพัฒนาเพื่อจัดทำแผนระดับที่ 3 เพื่อสนับสนุนให้โจทย์ท้าทายสำคัญของประเทศสู่การปฏิบัติให้บรรลุเป้าหมาย ดังนี้ 1) การสร้างคน มุ่งเน้นการพัฒนาบุคลากรให้มีคุณภาพ สามารถเรียนรู้ได้ด้วยตนเองตลอดชีวิต และมีทักษะที่จำเป็นต่อการพัฒนาเศรษฐกิจและสังคมของประเทศ 2) การสร้างองค์ความรู้ มุ่งเน้นการวิจัยเพื่อสะสมความรู้เพื่อเป็นการวางรากฐานสำหรับ อนาคตและการพัฒนาต่อยอดองค์ความรู้ไปสู่ขีดความสามารถและความเข้มแข็งของประเทศในด้านต่างๆ 3) การสร้างนวัตกรรม มุ่งเน้นการบ่มเพาะและพัฒนาขีดความสามารถผู้ประกอบการ นวัตกรรม การพัฒนาระบบนิเวศทางนวัตกรรมในด้านต่างๆ ให้เอื้อต่อการสร้างและแปลงนวัตกรรมสู่มูลค่าทางเศรษฐกิจและคุณค่าทางสังคม 4) การปรับบทบาทมหาวิทยาลัย มุ่งเน้นการส่งเสริมให้มหาวิทยาลัยเป็นฟันเฟืองสำคัญ สำหรับการสร้างคน สร้างองค์ความรู้ และการสร้างนวัตกรรมเพื่อตอบโจทย์ท้าทายของประเทศผ่านการปรับเปลี่ยนบทบาทภารกิจกลุ่มมหาวิทยาลัย เปลี่ยนหลักสูตรและกระบวนการเรียนรู้ รวมทั้งจัดระบบและการบริหารจัดการ

1.3 ข้อกฎหมายที่เกี่ยวข้องในการจัดทำแผนปฏิบัติราชการระยะ 3 ปี (พ.ศ. 2563 - 2565)

คณะเทคโนโลยีการเกษตรและเทคโนโลยีอุตสาหกรรม มหาวิทยาลัยราชภัฏเพชรบูรณ์

มติคณะรัฐมนตรี เมื่อวันที่ 12 มีนาคม พ.ศ. 2562 ข้อ 3 ได้กำหนด “ให้หน่วยงานของรัฐปรับปรุงแผนระดับ 3 ในความรับผิดชอบตามนัยมติคณะรัฐมนตรีเมื่อวันที่ 4 ธันวาคม พ.ศ. 2560 ให้สอดคล้องกับยุทธศาสตร์ และแผนแม่บทภายใต้ยุทธศาสตร์ชาติ”

พระราชกฤษฎีกาว่าด้วยหลักเกณฑ์และวิธีการบริหารกิจการบ้านเมืองที่ดี (ฉบับที่ 2) พ.ศ. 2562 มาตรา 4 ให้ยกเลิกความในวรรคหนึ่งของมาตรา 16 แห่งพระราชบัญญัติว่าด้วยหลักเกณฑ์การบริหารจัดการบ้านเมืองที่ดี พ.ศ. 2546 และให้ใช้ข้อความต่อไปนี้แทน “มาตรา 16 ให้ส่วนราชการ

จัดทำแผนปฏิบัติการของส่วนราชการนั้นโดยจัดทำเป็นแผนห้าปี ซึ่งต้องสอดคล้องกับยุทธศาสตร์ชาติ แผนแม่บท แผนการปฏิรูปประเทศ แผนพัฒนาเศรษฐกิจและสังคมแห่งชาติ นโยบายของคณะรัฐมนตรีที่แถลงต่อรัฐสภา และแผนอื่นที่เกี่ยวข้อง” มาตรา 9 ในวาระเริ่มแรก การจัดทำแผนปฏิบัติการของส่วนราชการให้เป็นแผนห้าปี ตามมาตรา 16 แห่งพระราชกฤษฎีกาว่าด้วยหลักเกณฑ์และวิธีการบริหารกิจการบ้านเมืองที่ดีซึ่งแก้ไขเพิ่มเติมโดยพระราชกฤษฎีกานี้ ให้จัดทำเป็นแผนสามปีโดยมีห้วงเวลาตั้งแต่ปีงบประมาณ พ.ศ. 2563 – 2565
(ที่มา : แผนปฏิบัติการระยะ 3 ปี พ.ศ. 2563 – 2565 ของมหาวิทยาลัยราชภัฏเพชรบูรณ์)

1.4 องค์ประกอบ

สาระสำคัญของแผนปฏิบัติการระยะ 3 ปี (พ.ศ. 2563 - 2565) คณะเทคโนโลยีการเกษตรและเทคโนโลยีอุตสาหกรรม มหาวิทยาลัยราชภัฏเพชรบูรณ์ มีองค์ประกอบ ดังนี้

1.4.1 วิสัยทัศน์ (vision)

“คณะเทคโนโลยีการเกษตรและเทคโนโลยีอุตสาหกรรมเป็นแหล่งองค์ความรู้ตามศาสตร์พระราชาเพื่อการพัฒนาท้องถิ่น”

1.4.2 พันธกิจ (mission)

- 1) การบูรณาการพันธกิจสัมพันธ์โดยใช้องค์ความรู้ตามศาสตร์พระราชาเพื่อการพัฒนาท้องถิ่น
- 2) การวิจัยเพื่อพัฒนานวัตกรรม และให้บริการวิชาการ
- 3) การผลิตบัณฑิตที่มีคุณธรรม จริยธรรม มีความรับผิดชอบต่อชุมชนและสังคม
- 4) การทำนุบำรุงศิลปวัฒนธรรมและภูมิปัญญาท้องถิ่นสู่สากล
- 5) การพัฒนาและส่งเสริมผู้ประกอบการในพื้นที่
- 6) การบริหารจัดการองค์กรตามหลักธรรมาภิบาล

1.4.3 ค่านิยม (Value)

AGTE

A = Ability เป็นผู้ที่มีความสามารถด้านเกษตร อุตสาหกรรม และนวัตกรรม

G = Gracefulness มีความสง่างาม

T = Teamwork มีการทำงานร่วมกัน

E = Ethics มีจริยธรรม

1.4.4 เอกลักษณ์ (Identity)

คณะเทคโนโลยีการเกษตรและเทคโนโลยีอุตสาหกรรมเป็นแหล่งองค์ความรู้เพื่อพัฒนาท้องถิ่น

1.4.5 อัตลักษณ์ (Uniqueness)

บัณฑิตที่มีคุณธรรม มีความรู้ สู้งาน

1.5 แผนปฏิบัติราชการ

แผนปฏิบัติราชการระยะ 3 ปี (พ.ศ. 2563 – 2565) คณะเทคโนโลยีการเกษตรและเทคโนโลยีอุตสาหกรรม มหาวิทยาลัยราชภัฏเพชรบูรณ์ ประกอบด้วย 6 เรื่อง คือ

1.5.1 เรื่องที่ 1 การบูรณาการพันธกิจสัมพันธ์โดยใช้องค์ความรู้ตามศาสตร์พระราชาเพื่อพัฒนาท้องถิ่น

1.5.2 เรื่องที่ 2 การวิจัย พัฒนานวัตกรรม เพื่อการพัฒนาพื้นที่

1.5.3 เรื่องที่ 3 การผลิตบัณฑิตเพื่อพัฒนาท้องถิ่น และมีความรับผิดชอบต่อชุมชนและสังคม

1.5.4 เรื่องที่ 4 สืบสานศิลปวัฒนธรรมและภูมิปัญญาท้องถิ่นสู่สากล

1.5.5 เรื่องที่ 5 การพัฒนาและส่งเสริมผู้ประกอบการในพื้นที่

1.5.6 เรื่องที่ 6 การพัฒนาการบริหารจัดการองค์กรด้วยหลักธรรมาภิบาล

ส่วนที่ 2

ข้อมูลพื้นฐานของคณะเทคโนโลยีการเกษตรและเทคโนโลยีอุตสาหกรรม มหาวิทยาลัยราชภัฏเพชรบูรณ์

2.1 ประวัติความเป็นมา

คณะเทคโนโลยีการเกษตรและเทคโนโลยีอุตสาหกรรม มหาวิทยาลัยราชภัฏเพชรบูรณ์ จัดตั้งขึ้นเมื่อ พ.ศ. 2542 ตามพระราชบัญญัติวิทยาลัยครู พ.ศ. 2518 แก้ไขเพิ่มเติม พ.ศ. 2527 ซึ่งได้กำหนดให้วิทยาลัยครูขยายฐานะทางวิชาการให้สามารถเปิดสอนสาขาวิชาการอื่นๆ ได้ เดิมนั้นคณะเทคโนโลยีการเกษตรและเทคโนโลยีอุตสาหกรรม เป็นภาควิชาเกษตรศาสตร์ที่สังกัดอยู่ในคณะวิทยาศาสตร์และเทคโนโลยี ต่อมาภาควิชาเกษตรศาสตร์ ได้จัดตั้งเป็น คณะเทคโนโลยีการเกษตร มีการบริหารงานโดยคณบดีคณะเทคโนโลยีการเกษตรรับผิดชอบในการจัดการเรียนการสอนแบ่งเป็น 2 โปรแกรมวิชา คือ โปรแกรมวิชาเกษตรกรรม ผลิตบัณฑิตระดับปริญญาตรี หลักสูตรครุศาสตรบัณฑิต (ค.บ.) วิชาเอกเกษตรกรรม และโปรแกรมวิชาเกษตรศาสตร์ ผลิตบัณฑิตระดับปริญญาตรี หลักสูตรวิทยาศาสตรบัณฑิต (วท.บ.) แบ่งเป็น 4 สาขาวิชา คือ สาขาวิชาเพาะเลี้ยงสัตว์น้ำ สาขาวิชาสัตวบาล สาขาวิชาพืชศาสตร์ และสาขาวิชาเทคโนโลยีการเกษตร

ในปี พ.ศ. 2547 ได้รวมโปรแกรมวิชาเทคโนโลยีอุตสาหกรรม โปรแกรมวิชาออกแบบผลิตภัณฑ์อุตสาหกรรม และโปรแกรมวิชาคหกรรมศาสตร์ซึ่งเดิมเป็นโปรแกรมวิชาที่สังกัดอยู่ในคณะวิทยาศาสตร์และเทคโนโลยีเข้ารวมกันกับคณะเทคโนโลยีการเกษตร โดยมีหลักสูตรดังนี้

- โปรแกรมวิชาออกแบบผลิตภัณฑ์ ผลิตบัณฑิตวิทยาศาสตรบัณฑิต (วท.บ.) 4 ปี
- โปรแกรมวิชาคหกรรมศาสตร์ ผลิตบัณฑิตครุศาสตรบัณฑิต (ค.บ.) 4 ปี
- โปรแกรมวิชาเทคโนโลยีอุตสาหกรรม ผลิตบัณฑิตวิทยาศาสตรบัณฑิต (วท.บ.) 2 ปีหลัง

ประกอบด้วย 6 แขนงวิชา คือการผลิต ไฟฟ้า ก่อสร้าง อิเล็กทรอนิกส์ คอมพิวเตอร์อุตสาหกรรม และการจัดการอุตสาหกรรม และหลักสูตรปริญญาตรี 2 ปีหลัง (อ.วท.) สาขาโลหะ และก่อสร้าง

ในปี พ.ศ. 2550 ได้มีการเปิดหลักสูตรใหม่ขึ้น ใช้ชื่อว่าหลักสูตรเทคโนโลยีบัณฑิต (ทล.บ.) 4 ปี จึงมีการจัดการเรียนการสอนเพิ่มขึ้น ประกอบด้วย

1. หลักสูตรเทคโนโลยีบัณฑิต (ทล.บ.) สาขาวิชาเทคโนโลยีอุตสาหกรรม ประกอบด้วย 5 สาขา คือ สาขาเทคโนโลยีการผลิต สาขาเทคโนโลยีไฟฟ้าอุตสาหกรรม สาขาเทคโนโลยีก่อสร้าง สาขาเทคโนโลยีอิเล็กทรอนิกส์คอมพิวเตอร์ และสาขาเทคโนโลยีคอมพิวเตอร์อุตสาหกรรม

2. หลักสูตรวิทยาศาสตรบัณฑิต (วท.บ.) สาขาวิชาเกษตรศาสตร์ ประกอบด้วย สาขาสัตวศาสตร์ สาขาพืชศาสตร์ สาขาการจัดการการเกษตร และสาขาคหกิจการอาหาร

3. หลักสูตรวิทยาศาสตรบัณฑิต (วท.บ.) สาขาวิชาออกแบบผลิตภัณฑ์อุตสาหกรรม

ในปี พ.ศ. 2555 คณะเทคโนโลยีการเกษตร ได้ทำการปรับปรุงหลักสูตรและเสนอหลักสูตรใหม่ มีการจัดการเรียนการสอน ดังนี้

1. หลักสูตรวิทยาศาสตรบัณฑิต (วท.บ.)
สาขาวิชาเกษตรศาสตร์ หลักสูตรปรับปรุง พ.ศ. 2555 ประกอบด้วย
 - สาขาวิชาสัตวศาสตร์
 - สาขาวิชาพืชศาสตร์
 - สาขาวิชาการจัดการการเกษตร
 - สาขาวิชาคหกรรมศาสตร์

2. หลักสูตรเทคโนโลยีบัณฑิต (ทล.บ.)

2.1 สาขาวิชาเทคโนโลยีอุตสาหกรรม หลักสูตรปรับปรุง พ.ศ. 2555 ประกอบด้วย

- สาขาวิชาเทคโนโลยีการผลิต
- สาขาวิชาเทคโนโลยีไฟฟ้าอุตสาหกรรม
- สาขาวิชาเทคโนโลยีอุตสาหกรรมก่อสร้าง
- สาขาวิชาเทคโนโลยีอิเล็กทรอนิกส์
- สาขาวิชาเทคโนโลยีคอมพิวเตอร์อุตสาหกรรม

2.2 สาขาวิชาออกแบบผลิตภัณฑ์อุตสาหกรรม หลักสูตรปรับปรุง พ.ศ. 2555

3. หลักสูตรวิศวกรรมศาสตรบัณฑิต (วศ.บ.) หลักสูตรใหม่ พ.ศ. 2555

3.1 สาขาวิชาวิศวกรรมคอมพิวเตอร์

3.2 สาขาวิชาวิศวกรรมการผลิต

และนอกจากนั้นยังมีการร่วมจัดทำหลักสูตรและร่วมจัดการเรียนการสอนระหว่างคณะครุศาสตร์กับคณะเทคโนโลยีการเกษตร ในหลักสูตรครุศาสตรบัณฑิต (ค.บ.) สาขาวิชาการงานอาชีพและเทคโนโลยี

ในปี พ.ศ. 2558 คณะเทคโนโลยีการเกษตร ได้ขอเปลี่ยนชื่อคณะ จากชื่อ “คณะเทคโนโลยีการเกษตร” เปลี่ยนเป็น “คณะเทคโนโลยีการเกษตรและเทคโนโลยีอุตสาหกรรม” ตามราชกิจจานุเบกษา เล่ม 132 ตอนที่ 81 ก หน้า 33 วันที่ 26 สิงหาคม 2558 เพื่อให้สอดคล้องกับภารกิจและการดำเนินงานในปัจจุบัน

ในปี พ.ศ. 2559 คณะเทคโนโลยีการเกษตรและเทคโนโลยีอุตสาหกรรม ได้ทำการปรับปรุงหลักสูตรและเสนอหลักสูตรใหม่ มีการจัดการเรียนการสอน ดังนี้

1. หลักสูตรวิทยาศาสตร์บัณฑิต(วท.บ.)

สาขาวิชาเกษตรศาสตร์ หลักสูตรปรับปรุง พ.ศ. 2559 ประกอบด้วย

- วิชาเอกสัตวศาสตร์
- วิชาเอกพืชศาสตร์
- วิชาเอกการจัดการการเกษตร
- วิชาเอกคหกรรมศาสตร์
- วิชาเอกเพาะเลี้ยงสัตว์น้ำ

2. หลักสูตรเทคโนโลยีบัณฑิต (ทล.บ.)

สาขาวิชาเทคโนโลยีอุตสาหกรรม หลักสูตรปรับปรุง พ.ศ. 2559 ประกอบด้วย

- วิชาเอกเทคโนโลยีไฟฟ้าอุตสาหกรรม
- วิชาเอกเทคโนโลยีอุตสาหกรรมก่อสร้าง
- วิชาเอกเทคโนโลยีอิเล็กทรอนิกส์
- วิชาเอกเทคโนโลยีคอมพิวเตอร์

3. หลักสูตรเทคโนโลยีบัณฑิต (ทล.บ.) หลักสูตรปรับปรุง พ.ศ. 2559

สาขาวิชาออกแบบผลิตภัณฑ์อุตสาหกรรม

4. หลักสูตรวิศวกรรมศาสตรบัณฑิต (วศ.บ.) หลักสูตรปรับปรุง พ.ศ. 2559

สาขาวิชาวิศวกรรมคอมพิวเตอร์

5. หลักสูตรวิศวกรรมศาสตรบัณฑิต (วศ.บ.) หลักสูตรปรับปรุง พ.ศ. 2559

สาขาวิชาวิศวกรรมการผลิตและการจัดการ

6. หลักสูตรเทคโนโลยีบัณฑิต (ทล.บ.) หลักสูตรใหม่ พ.ศ. 2559

สาขาวิชาเทคโนโลยีการผลิต

ในปี พ.ศ. 2559 หลักสูตรครุศาสตรบัณฑิต (คบ.) หลักสูตรใหม่ พ.ศ. 2555 สาขาวิชาการงานอาชีพและเทคโนโลยี ได้ย้ายสังกัดจากคณะครุศาสตร์ มาสังกัดคณะเทคโนโลยีการเกษตรและเทคโนโลยีอุตสาหกรรม

ในปี พ.ศ. 2560 หลักสูตรวิทยาศาสตร์บัณฑิต สาขาวิชาเกษตรศาสตร์ ได้มีการเปิดทำการเรียนการสอนวิชาเอกเพาะเลี้ยงสัตว์น้ำ เพิ่มอีก 1 วิชาเอก

ในปี พ.ศ. 2562 คณะเทคโนโลยีการเกษตรและเทคโนโลยีอุตสาหกรรม ได้ทำการปรับปรุงหลักสูตร มีการจัดการเรียนการสอน ดังนี้

1. หลักสูตรเทคโนโลยีบัณฑิต (ทล.บ.) หลักสูตรปรับปรุง พ.ศ. 2562
สาขาวิชาเทคโนโลยีวิศวกรรมโยธา
2. หลักสูตรครุศาสตรบัณฑิต (คบ.) หลักสูตรปรับปรุง พ.ศ. 2562 (หลักสูตร 4 ปี)
สาขาวิชาการงานอาชีพและเทคโนโลยี

ในปี พ.ศ. 2563 คณะเทคโนโลยีการเกษตรและเทคโนโลยีอุตสาหกรรม ได้ทำการปรับปรุงหลักสูตร มีการจัดการเรียนการสอน ดังนี้

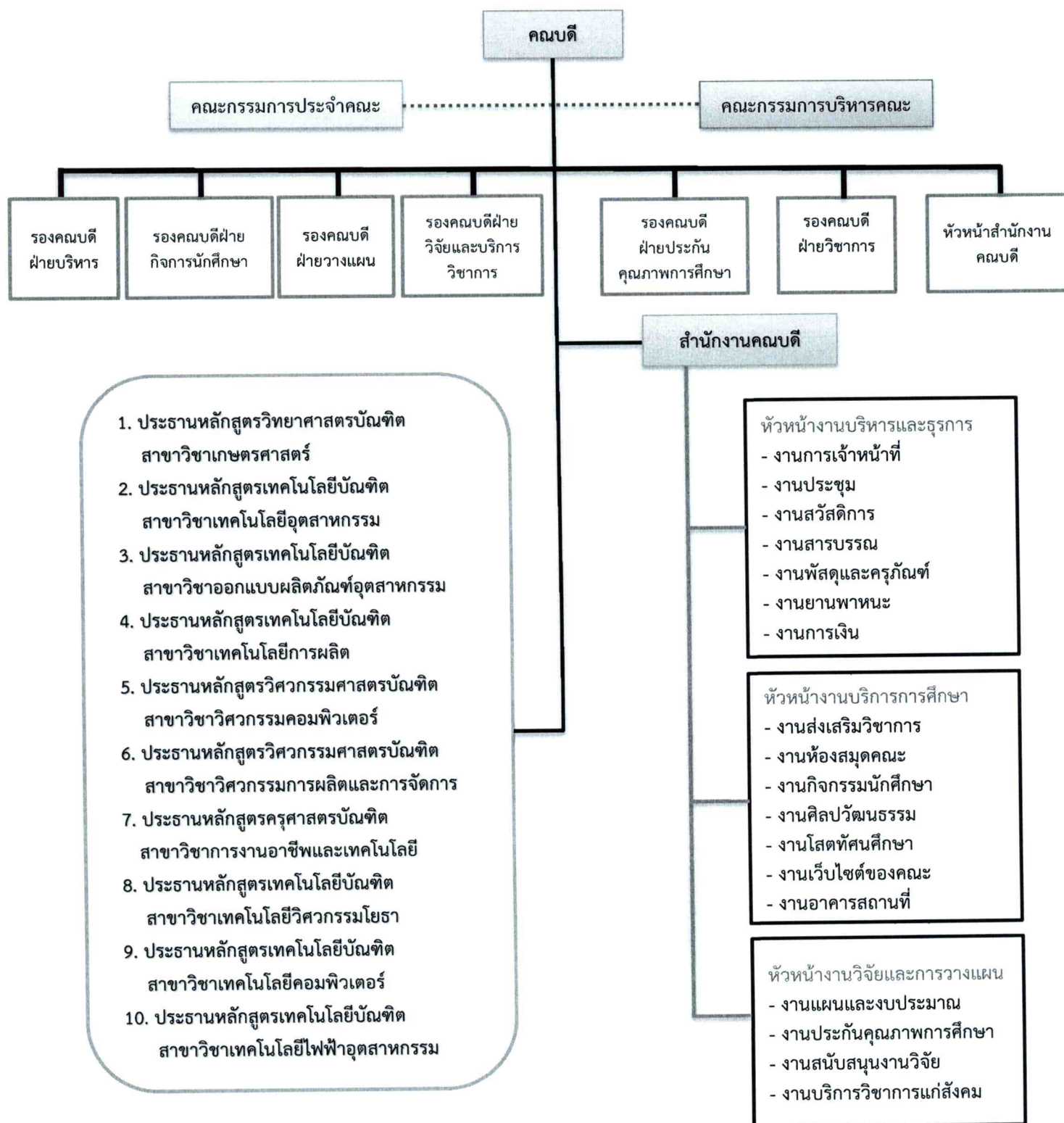
1. หลักสูตรเทคโนโลยีบัณฑิต (ทล.บ.) หลักสูตรปรับปรุง พ.ศ. 2563
สาขาวิชาเทคโนโลยีไฟฟ้าอุตสาหกรรม
2. หลักสูตรเทคโนโลยีบัณฑิต (ทล.บ.) หลักสูตรปรับปรุง พ.ศ. 2563
สาขาวิชาออกแบบผลิตภัณฑ์อุตสาหกรรม
3. หลักสูตรเทคโนโลยีบัณฑิต (ทล.บ.) หลักสูตรปรับปรุง พ.ศ. 2563
สาขาวิชาเทคโนโลยีคอมพิวเตอร์
4. หลักสูตรเทคโนโลยีบัณฑิต (ทล.บ.) หลักสูตรปรับปรุง พ.ศ. 2563
สาขาวิชาเทคโนโลยีการผลิต

ตารางที่ 2.1 หลักสูตรที่เปิดสอนในปัจจุบัน

ชื่อหลักสูตร	ชื่อปริญญา (ชื่อย่อ)	สาขาวิชา
หลักสูตรวิทยาศาสตรบัณฑิต (หลักสูตร 4 ปี)	วิทยาศาสตรบัณฑิต (วท.บ.)	1. เกษตรศาสตร์ (พืชศาสตร์) 2. เกษตรศาสตร์ (สัตวศาสตร์) 3. เกษตรศาสตร์ (การจัดการการเกษตร) 4. เกษตรศาสตร์ (คหกรรมศาสตร์) 5. เกษตรศาสตร์ (เพาะเลี้ยงสัตว์น้ำ)
หลักสูตรเทคโนโลยีบัณฑิต (หลักสูตร 4 ปี)	เทคโนโลยีบัณฑิต (ทล.บ.)	1. เทคโนโลยีอุตสาหกรรม (เทคโนโลยีคอมพิวเตอร์) 2. เทคโนโลยีอุตสาหกรรม (เทคโนโลยีไฟฟ้าอุตสาหกรรม) 3. เทคโนโลยีอุตสาหกรรม (เทคโนโลยีอิเล็กทรอนิกส์) 4. เทคโนโลยีอุตสาหกรรม (เทคโนโลยีอุตสาหกรรมก่อสร้าง) 5. เทคโนโลยีการผลิต 6. ออกแบบผลิตภัณฑ์อุตสาหกรรม 7. เทคโนโลยีวิศวกรรมโยธา 8. เทคโนโลยีคอมพิวเตอร์ 9. เทคโนโลยีไฟฟ้าอุตสาหกรรม

ชื่อหลักสูตร	ชื่อปริญญา (ชื่อย่อ)	สาขาวิชา
หลักสูตรวิศวกรรมศาสตรบัณฑิต (หลักสูตร 4 ปี)	วิศวกรรมศาสตรบัณฑิต (วศ.บ.)	1. วิศวกรรมการผลิตและการจัดการ 2. วิศวกรรมคอมพิวเตอร์
ครุศาสตรบัณฑิต (หลักสูตร 5 ปี)	ครุศาสตรบัณฑิต (ค.บ.)	การงานอาชีพและเทคโนโลยี
ครุศาสตรบัณฑิต (หลักสูตร 4 ปี)	ครุศาสตรบัณฑิต (ค.บ.)	การงานอาชีพและเทคโนโลยี

2.2 โครงสร้างของคณะเทคโนโลยีการเกษตรและเทคโนโลยีอุตสาหกรรม



2.3 บุคลากรคณะเทคโนโลยีการเกษตรและเทคโนโลยีอุตสาหกรรม ประจำปีงบประมาณ พ.ศ. 2563

ตารางที่ 2.2 แสดงจำนวนบุคลากรคณะเทคโนโลยีการเกษตรและเทคโนโลยีอุตสาหกรรม

ประเภทบุคลากร	จำนวน (คน)	ร้อยละ
ข้าราชการ	12	13.79
พนักงานมหาวิทยาลัย สายวิชาการ	47	54.02
อาจารย์ประจำพิเศษ	1	1.15
ข้าราชการพลเรือน	1	1.15
ลูกจ้างประจำ	1	1.15
พนักงานมหาวิทยาลัย สายปฏิบัติการ	12	13.79
ลูกจ้างชั่วคราว	13	14.95
รวม	87	100.00

จากตารางที่ 2.2 แสดงจำนวนบุคลากรคณะเทคโนโลยีการเกษตรและเทคโนโลยีอุตสาหกรรม ทั้งหมด จำนวนทั้งสิ้น 87 คน จำแนกเป็นอาจารย์พนักงานมหาวิทยาลัย สายวิชาการ มีจำนวนมากที่สุด จำนวน 47 คน คิดเป็นร้อยละ 54.02 รองลงมาคือลูกจ้างชั่วคราว จำนวน 13 คน คิดเป็นร้อยละ 14.95 เป็นข้าราชการและพนักงานมหาวิทยาลัย สายปฏิบัติการเท่าๆ กัน จำนวน 12 คน คิดเป็นร้อยละ 13.79 และเป็นข้าราชการพลเรือน อาจารย์ประจำพิเศษ และลูกจ้างประจำเท่าๆ กัน จำนวน 1 คน คิดเป็นร้อยละ 1.15 ตามลำดับ

ตารางที่ 2.3 แสดงจำนวนบุคลากรสายวิชาการ จำแนกตามวุฒิการศึกษา

วุฒิการศึกษา	จำนวน (คน)	ร้อยละ
ปริญญาตรี	1	1.67
ปริญญาโท	52	86.67
ปริญญาเอก	7	11.66
รวม	60	100.00

จากตารางที่ 2.3 แสดงจำนวนบุคลากรสายวิชาการ จำแนกตามวุฒิการศึกษา จำแนกเป็นผู้ที่จบ การศึกษาระดับปริญญาโท จำนวน 52 คน คิดเป็นร้อยละ 86.67 มีจำนวนมากที่สุดเป็นลำดับแรก รองลงมา คือผู้ที่จบการศึกษาระดับปริญญาเอก จำนวน 7 คน คิดเป็นร้อยละ 11.66 ผู้ที่จบการศึกษาระดับปริญญาตรี จำนวน 1 คน คิดเป็นร้อยละ 1.67 ตามลำดับ

ตารางที่ 2.4 แสดงจำนวนบุคลากรสายวิชาการ จำแนกตามตำแหน่งทางวิชาการ

ตำแหน่งทางวิชาการ	จำนวน (คน)	ร้อยละ
อาจารย์	53	88.33
ผู้ช่วยศาสตราจารย์	6	10.00
รองศาสตราจารย์	1	1.67
รวม	60	100.00

จากตารางที่ 2.4 แสดงจำนวนบุคลากรสายวิชาการ จำแนกตามตำแหน่งทางวิชาการ พบว่า ตำแหน่งอาจารย์ จำนวน 53 คน คิดเป็นร้อยละ 88.33 มีจำนวนมากที่สุดเป็นลำดับแรก รองลงมาคือตำแหน่งผู้ช่วยศาสตราจารย์ จำนวน 6 คน คิดเป็นร้อยละ 10.00 และดำรงตำแหน่งรองศาสตราจารย์ จำนวน 1 คน คิดเป็นร้อยละ 1.67 ตามลำดับ

ตารางที่ 2.5 แสดงจำนวนบุคลากรสายปฏิบัติการ จำแนกตามวุฒิการศึกษา

วุฒิการศึกษา	จำนวน (คน)	ร้อยละ
ปริญญาตรี	8	61.54
ปริญญาโท	4	30.77
ปริญญาเอก	1	7.69
รวม	13	100.00

จากตารางที่ 2.5 แสดงจำนวนบุคลากรสายปฏิบัติการ จำแนกตามวุฒิการศึกษา จำแนกเป็นผู้ที่จบการศึกษาระดับปริญญาตรี จำนวน 8 คน คิดเป็นร้อยละ 61.54 มีจำนวนมากที่สุดเป็นลำดับแรก รองลงมาเป็นผู้ที่จบการศึกษาระดับปริญญาโท จำนวน 4 คน คิดเป็นร้อยละ 30.77 เป็นผู้ที่จบการศึกษาระดับปริญญาเอก จำนวน 1 คน คิดเป็นร้อยละ 7.69 ตามลำดับ

2.4 นักศึกษาของคณะเทคโนโลยีการเกษตรและเทคโนโลยีอุตสาหกรรม ประจำปีการศึกษา พ.ศ. 2563

ตารางที่ 2.6 แสดงจำนวนนักศึกษาคณะเทคโนโลยีการเกษตรและเทคโนโลยีอุตสาหกรรม
จำแนกตามหลักสูตร

หลักสูตร	จำนวน (คน)	ร้อยละ
หลักสูตรวิทยาศาสตรบัณฑิต	207	28.20
หลักสูตรเทคโนโลยีบัณฑิต	293	39.92
หลักสูตรวิศวกรรมศาสตรบัณฑิต	114	15.53
หลักสูตรครุศาสตรบัณฑิต	120	16.35
รวม	734	100.00

ที่มา : รายงานข้อมูลนักศึกษา ประจำปีการศึกษา 2563 ภาคเรียนที่ 1 จากระบบ PMIS ณ วันที่ 16 มิถุนายน 2563

จากตารางที่ 2.6 แสดงจำนวนนักศึกษาคณะเทคโนโลยีการเกษตรและเทคโนโลยีอุตสาหกรรม
จำแนกตามหลักสูตร จำแนกเป็นนักศึกษาหลักสูตรเทคโนโลยีบัณฑิต จำนวน 293 คน คิดเป็นร้อยละ 39.92
มีจำนวนมากที่สุดเป็นลำดับแรก รองลงมาเป็นนักศึกษาหลักสูตรวิทยาศาสตรบัณฑิต จำนวน 207 คน คิด
เป็น ร้อยละ 28.20 เป็นนักศึกษาหลักสูตรวิศวกรรมศาสตรบัณฑิต จำนวน 120 คน คิดเป็นร้อยละ 16.35
และเป็นนักศึกษาหลักสูตรครุศาสตรบัณฑิต จำนวน 114 คน คิดเป็นร้อยละ 15.53 ตามลำดับ

2.5 งบประมาณ

ตารางที่ 2.7 แสดงจำนวนงบประมาณที่ได้รับจัดสรร จำแนกตามปีงบประมาณ และแหล่งงบประมาณ

ปีงบประมาณ	แหล่งงบประมาณ					
	งบประมาณแผ่นดิน		งบรายได้		รวม	
	บาท	เพิ่ม/(ลด)	บาท	เพิ่ม/(ลด)	บาท	เพิ่ม/(ลด)
2555	13,730,600	-	7,713,794.08	-	21,444,394.08	-
2556	2,855,908	(79.20)	13,819,432	79.15	16,675,340	(22.24)
2557	1,672,240	(41.45)	4,967,070	(64.06)	6,639,310	(60.18)
2558	3,777,000	125.86	4,156,830	(16.31)	7,933,830	19.50
2559	6,930,200	83.48	4,306,270	3.60	11,236,470	41.63
2560	16,967,750	144.84	4,503,392	4.58	21,471,142	47.67
2561	23,331,300	37.50	4,578,282	1.66	27,909,582	29.99
2562	16,396,630	(29.72)	4,515,682	(1.37)	20,912,312	(25.07)
2563	14,378,600	(12.31)	3,510,042	(22.27)	17,888,642	(14.46)

ตารางที่ 2.8 แสดงสัดส่วนงบประมาณจำแนกตามการใช้จ่ายตามประเด็นยุทธศาสตร์ ประจำปี
งบประมาณ พ.ศ. 2563

ประเด็นยุทธศาสตร์	แผ่นดิน	ร้อยละ	รายได้	ร้อยละ	รวม	ร้อยละ
รายการบุคลากรภาครัฐ/ ค่าใช้จ่ายขั้นต่ำ	0	-	1,781,652	50.76	1,781,652.00	9.96
1. การเพิ่มคุณภาพบัณฑิตให้มี สมรรถนะตามบริบทที่ เปลี่ยนแปลง	12,809,645	89.09	987,954	28.15	13,797,599.00	77.13
2. การผลิตและพัฒนาครูที่มี มาตรฐานวิชาชีพ	0	-	6,000	0.17	6,000.00	0.03
3. การพัฒนางานวิจัย นวัตกรรมสู่การสร้างมูลค่า และการใช้ประโยชน์เพื่อ พัฒนาสังคมตามศาสตร์ พระราชาเพื่อพัฒนาท้องถิ่น	80,000	0.56	105,000	2.99	185,000.00	1.03
4. การบูรณาการพันธกิจ สัมพันธ์โดยใช้องค์ความรู้ตาม ศาสตร์พระราชาเพื่อพัฒนา ท้องถิ่น	120,000	0.83	0	-	120,000.00	0.67
5. สืบสานศิลปวัฒนธรรมและ ภูมิปัญญาท้องถิ่น	0	-	35,000	1.00	35,000.00	0.20
6. พัฒนาการบริหารจัดการ องค์กรด้วยหลักธรรมาภิบาล	1,368,955	9.52	594,436	16.94	1,963,391.00	10.98
รวม	14,378,600	100.00	3,510,042.00	100.00	17,888,642.00	100.00

ส่วนที่ 3 ความสอดคล้องกับแผน 3 ระดับ

ตามมติคณะรัฐมนตรี เมื่อวันที่ 4 ธันวาคม 2560 กำหนดให้แผนในประเทศไทย มี 3 ระดับ คือ 1) แผนยุทธศาสตร์ชาติ 20 ปี 2) แผนแม่บทภายใต้ยุทธศาสตร์ชาติ แผนปฏิรูปประเทศ แผนพัฒนาเศรษฐกิจและสังคมแห่งชาติ 3) แผนปฏิบัติราชการ ระยะ 3 ปี พ.ศ. 2563 – 2565 ของมหาวิทยาลัยราชภัฏเพชรบูรณ์ คณะเทคโนโลยีการเกษตรและเทคโนโลยีอุตสาหกรรม มหาวิทยาลัยราชภัฏเพชรบูรณ์ ซึ่งเป็นหน่วยงานย่อยภายใต้มหาวิทยาลัยราชภัฏเพชรบูรณ์ ต้องมีการดำเนินการในการจัดทำแผนปฏิบัติราชการของคณะให้สอดคล้องกับแผนปฏิบัติราชการของมหาวิทยาลัย รายละเอียดดังนี้

3.1 แผนระดับที่ 1 ยุทธศาสตร์ชาติ

ยุทธศาสตร์ชาติ ประกอบด้วย 6 ยุทธศาสตร์ ดังนี้

ยุทธศาสตร์ที่ 1 ด้านความมั่นคง

ยุทธศาสตร์ที่ 2 ด้านการสร้างความสามารถในการแข่งขัน

ยุทธศาสตร์ที่ 3 ด้านการพัฒนาและเสริมสร้างศักยภาพทรัพยากรมนุษย์

ยุทธศาสตร์ที่ 4 ด้านการสร้างโอกาสและความเสมอภาคทางสังคม

ยุทธศาสตร์ที่ 5 ด้านการสร้างการเติบโตบนคุณภาพชีวิตที่เป็นมิตรต่อสิ่งแวดล้อม

ยุทธศาสตร์ที่ 6 ด้านการปรับสมดุลและพัฒนาระบบบริหารจัดการภาครัฐ

ทั้งนี้ คณะเทคโนโลยีการเกษตรและเทคโนโลยีอุตสาหกรรม มหาวิทยาลัยราชภัฏเพชรบูรณ์ มีความเชื่อมโยงและสอดคล้องกับยุทธศาสตร์ชาติ 4 ด้าน ดังนี้ 1) ด้านการพัฒนาเสริมสร้างศักยภาพทรัพยากรมนุษย์ 2) ด้านการสร้างความสามารถในการแข่งขัน 3) ด้านการสร้างโอกาสและความเสมอภาคทางสังคม และ 4) ด้านการปรับสมดุลและพัฒนาระบบบริหารจัดการภาครัฐ

3.1.1 ด้านการพัฒนาเสริมสร้างศักยภาพทรัพยากรมนุษย์

เป้าหมาย

1) คนไทยเป็นคนดี คนเก่ง พร้อมสำหรับวิถีชีวิตในศตวรรษที่ 21

2) สังคมไทยมีสภาพแวดล้อมที่เอื้อและสนับสนุนต่อการพัฒนาคนตลอดช่วงชีวิต

ประเด็นยุทธศาสตร์

1) การปรับเปลี่ยนค่านิยมและวัฒนธรรม (การบูรณาการเรื่องความซื่อสัตย์ วินัย คุณธรรม จริยธรรม ในการจัดการเรียนการสอนในสถานศึกษา/การปลูกฝังค่านิยมและวัฒนธรรมโดยใช้ชุมชนเป็นฐาน/การส่งเสริมให้คนไทยมีจิตสาธารณะและมีความรับผิดชอบต่อส่วนรวม)

2) การพัฒนาศักยภาพคนตลอดช่วงชีวิต (ช่วงปฐมวัย/วัยเรียน/วัยรุ่น/วัยแรงงาน/วัยสูงอายุ)

3) ปฏิรูปกระบวนการเรียนรู้ที่ตอบสนองต่อการเปลี่ยนแปลงในศตวรรษที่ 21 (การปรับเปลี่ยนระบบการเรียนรู้ให้เอื้อต่อการพัฒนาทักษะสำหรับศตวรรษที่ 21 การเปลี่ยนโฉมบทบาท “ครู” ให้เป็นครูยุคใหม่/การเพิ่มประสิทธิภาพระบบบริหารจัดการศึกษาในทุกกระดับ ทุกประเภท/การพัฒนากระบวนการเรียนรู้ตลอดชีวิต)

3.1.2 ด้านการสร้างความสามารถในการแข่งขัน

เป้าหมาย

- 1) ประเทศไทยเป็นประเทศที่พัฒนาแล้ว เศรษฐกิจเติบโตอย่างมีเสถียรภาพและยั่งยืน
- 2) ประเทศไทยมีขีดความสามารถในการแข่งขันสูงขึ้น

ประเด็นยุทธศาสตร์

- 1) การเกษตรสร้างมูลค่า (เกษตรอัตลักษณ์พื้นถิ่น/เกษตรปลอดภัย/เกษตรแปรรูป)
- 2) อุตสาหกรรมและบริการแห่งอนาคต (อุตสาหกรรมและบริการขนส่งและ โลจิสติกส์)
- 3) สร้างความหลากหลายด้านการท่องเที่ยว (ท่องเที่ยวเชิงสร้างสรรค์และวัฒนธรรม/ท่องเที่ยวเชิงธุรกิจ/ท่องเที่ยวเชิงสุขภาพ ความงาม และแพทย์แผนไทย)
- 4) พัฒนาเศรษฐกิจบนพื้นฐานผู้ประกอบการยุคใหม่ (สร้างผู้ประกอบการอัจฉริยะ/สร้างโอกาสเข้าถึงตลาด/สร้างโอกาสเข้าถึงข้อมูล/ปรับบทบาทและโอกาสการเข้าถึงบริการภาครัฐ)

3.1.3 ด้านการสร้างโอกาสและความเสมอภาคทางสังคม

เป้าหมาย

2) กระจายศูนย์กลางความเจริญทางเศรษฐกิจและสังคม เพิ่มโอกาสให้ทุกภาคส่วนเข้ามาเป็นกำลังของการพัฒนาประเทศในทุกระดับ

3) เพิ่มขีดความสามารถของชุมชนท้องถิ่นในการพัฒนา การพึ่งตนเองและการจัดการตนเองเพื่อสร้างสังคมคุณภาพ

ประเด็นยุทธศาสตร์

- 1) การลดความเหลื่อมล้ำ สร้างความเป็นธรรมในทุกมิติ (สร้างความเป็นธรรมในการเข้าถึงบริการสาธารณสุข และการศึกษา โดยเฉพาะสำหรับผู้มีรายได้น้อยและกลุ่มผู้ด้อยโอกาส)
- 2) การกระจายศูนย์กลางความเจริญทางเศรษฐกิจ สังคม และเทคโนโลยี (สนับสนุนการพัฒนาพื้นที่บนฐานข้อมูลความรู้ เทคโนโลยีและนวัตกรรม)
- 3) การเสริมสร้างพลังทางสังคม (การรองรับสังคมสูงวัยอย่างมีคุณภาพ)
- 4) การเพิ่มขีดความสามารถของชุมชนท้องถิ่นในการพัฒนา การพึ่งตนเองและการจัดการตนเอง (ส่งเสริมการปรับพฤติกรรมในระดับครัวเรือน ให้มีขีดความสามารถในการจัดการวางแผนชีวิต สุขภาพ ครอบครัว การเงินและอาชีพ/เสริมสร้างศักยภาพของชุมชนในการพึ่งตนเองและการพึ่งพากันเอง/สร้างการมีส่วนร่วมของภาคส่วนต่างๆ เพื่อสร้างประชาธิปไตยชุมชน/สร้างภูมิคุ้มกันทางปัญญาให้กับชุมชน)

3.1.4 ด้านการปรับสมดุลและพัฒนาระบบการบริหารจัดการภาครัฐ

เป้าหมาย

1) ภาครัฐมีวัฒนธรรมการทำงานที่มุ่งผลสัมฤทธิ์และผลประโยชน์ส่วนรวม ตอบสนองความต้องการของประชาชนได้อย่างสะดวก รวดเร็ว โปร่งใส

3) ภาครัฐมีความโปร่งใส ปลอดการทุจริตและประพฤติมิชอบ

ประเด็นยุทธศาสตร์

4) ภาครัฐมีความทันสมัย (องค์กรภาครัฐมีความยืดหยุ่นเหมาะสมกับบริบทการพัฒนาประเทศประเทศ/พัฒนาและปรับระบบวิธีการปฏิบัติราชการให้ทันสมัย)

5) บุคลากรภาครัฐเป็นคนดีและเก่ง ยึดหลักคุณธรรม จริยธรรม มีจิตสำนึก มีความสามารถสูง มุ่งมั่น และเป็นมืออาชีพ (ภาครัฐมีการบริหารกำลังคนที่มีความคล่องตัว ยึดระบบคุณธรรม/บุคลากรภาครัฐยึดค่านิยมในการทำงานเพื่อประชาชน มีคุณธรรม และมีการพัฒนาตามเส้นทางความก้าวหน้าในอาชีพ)

6) ภาครัฐมีความโปร่งใส ปลอดการทุจริตและประพฤติมิชอบ (บุคลากรภาครัฐยึดมั่นในหลักคุณธรรม จริยธรรมและความซื่อสัตย์สุจริต/การปราบปรามการทุจริตประพฤติมิชอบมีประสิทธิภาพ มีความเด็ดขาด เป็นธรรม และตรวจสอบได้)

3.2 แผนระดับที่ 2 (เฉพาะที่เกี่ยวข้อง)

3.2.1 แผนแม่บทภายใต้ยุทธศาสตร์ชาติ

(1) ประเด็นที่ 11 การพัฒนาศักยภาพคนตลอดช่วงชีวิต

(1.1) เป้าหมายระดับประเด็นของแผนแม่บท

เป้าหมาย

- คนไทยทุกช่วงวัยมีคุณภาพเพิ่มขึ้นได้รับการพัฒนาอย่างสมดุล ทั้งด้านร่างกาย สติปัญญาและคุณธรรมจริยธรรม เป็นผู้ที่มีความรู้และทักษะในศตวรรษที่ 21 รักการเรียนรู้อย่างต่อเนื่องตลอดชีวิต

การบรรลุเป้าหมายตามแผนแม่บท

- ตัวชี้วัด : ค่าคะแนนดัชนีการพัฒนามนุษย์ = ค่าคะแนน 0.79

(1.2) แผนย่อยของแผนแม่บท

- แผนย่อยที่ 11.3 การพัฒนาช่วงวัยเรียนวัยรุ่น

แนวทางการพัฒนา

1) พัฒนาทักษะที่สอดคล้องกับทักษะในศตวรรษที่ 21 โดยเฉพาะทักษะด้านการคิดวิเคราะห์ สังเคราะห์ ความสามารถในการแก้ปัญหาที่ซับซ้อน ความคิดสร้างสรรค์ การทำงานร่วมกับผู้อื่น

2) พัฒนาทักษะด้านภาษา ศิลปะ และความสามารถในการใช้เทคโนโลยีที่สอดคล้องกับความสามารถ ความถนัดและความสนใจ

3) พัฒนาทักษะในการวางแผนชีวิตและวางแผนการเงิน ตลอดจนทักษะที่เชื่อมต่อกับโลกการทำงาน

4) พัฒนาทักษะอาชีพที่สอดคล้องกับความต้องการของประเทศ การบ่มเพาะการเป็นนักคิด นักนวัตกรรม และการเป็นผู้ประกอบการใหม่ รวมทั้งทักษะชีวิตที่สามารถอยู่ร่วมและทำงานภายใต้สังคมที่เป็นพหุวัฒนธรรม

เป้าหมายของประเด็นย่อย

วัยเรียน/วัยรุ่น มีความรู้และทักษะในศตวรรษที่ 21 ครบถ้วน รู้จักคิด วิเคราะห์ รักการเรียนรู้ มีสำนึกพลเมือง มีความกล้าหาญทางจริยธรรม มีความสามารถในการแก้ปัญหา ปรับตัว สื่อสาร และทำงานร่วมกับผู้อื่นได้อย่างมีประสิทธิภาพตลอดชีวิตดีขึ้น

การบรรลุเป้าหมายตามแผนย่อยของแผนแม่บท

ดำเนินโครงการเพื่อพัฒนานักศึกษาให้มีทักษะในศตวรรษที่ 21 อาทิ การคิด วิเคราะห์ การสื่อสาร ภาษาอังกฤษ ดิจิทัล การเป็นผู้ประกอบการใหม่ รวมทั้งส่งเสริมคุณธรรม จริยธรรมให้กับนักศึกษา

- แผนย่อยที่ 11.4 การพัฒนาและยกระดับศักยภาพวัยแรงงาน

แนวทางการพัฒนา

1) ยกระดับศักยภาพ ทักษะและสมรรถนะของคนในช่วงวัยทำงานให้มีคุณภาพมาตรฐานสอดคล้องกับความสามารถเฉพาะบุคคลและความต้องการของตลาดงาน รวมทั้งเทคโนโลยีสมัยใหม่ เพื่อสร้างความเข้มแข็งเศรษฐกิจและผลิตภาพเพิ่มขึ้นให้กับประเทศ

2) เสริมสร้างวัฒนธรรมการทำงานที่พึงประสงค์ และความรู้ความเข้าใจและทักษะทางการเงิน เพื่อเสริมสร้างความมั่นคงและหลักประกันของตนเองและครอบครัว รวมทั้งสร้างเสริมคุณภาพชีวิตที่ดีให้กับวัยทำงานผ่านระบบการคุ้มครองทางสังคมและการส่งเสริมการออม

3) ส่งเสริมและสนับสนุนการพัฒนาทักษะแรงงานฝีมือให้เป็นผู้ประกอบการใหม่และสามารถพัฒนาต่อยอดความรู้ในการสร้างสรรค์งานใหม่ ๆ และมีโอกาสและทางเลือกทำงานและสร้างงาน

เป้าหมายของประเด็นย่อย

แรงงานมีศักยภาพในการเพิ่มผลผลิต มีทักษะอาชีพสูงตระหนักในความสำคัญที่จะพัฒนาตนเองให้เต็มศักยภาพ สามารถปรับตัวและเรียนรู้สิ่งใหม่ตามพลวัตของโครงสร้างอาชีพและความต้องการของตลาดแรงงานเพิ่มขึ้น

การบรรลุเป้าหมายตามแผนย่อยของแผนแม่บท

จัดโครงการอบรมพัฒนาทักษะทางวิชาชีพให้กับศิษย์เก่า (Re Skill) ให้สอดคล้องกับการเปลี่ยนแปลงอย่างสม่ำเสมอ

(2) ประเด็นที่ 12 การพัฒนาการเรียนรู้

(2.1) เป้าหมายระดับประเด็นของแผนแม่บท

เป้าหมายที่ 1 คนไทยมีการศึกษาที่มีคุณภาพตามมาตรฐานสากลเพิ่มขึ้น มีทักษะที่จำเป็นของโลกศตวรรษที่ 21 สามารถในการแก้ปัญหา ปรับตัว สื่อสาร และทำงานร่วมกับผู้อื่นได้อย่างมีประสิทธิภาพเพิ่มขึ้น มีนิสัยใฝ่เรียนรู้อย่างต่อเนื่องตลอดชีวิต

เป้าหมายที่ 2 คนไทยได้รับการพัฒนาเต็มตามศักยภาพตามความถนัดและความสามารถของพหุปัญญาดีขึ้น

การบรรลุเป้าหมายตามแผนแม่บท

- ตัวชี้วัด : ชีตความสามารถในการแข่งขันของประเทศด้านการศึกษา

อันดับที่ 45

- ตัวชี้วัด : ความสามารถในการแข่งขันของประเทศไทยในระดับสากล

ดัชนี (GTCI) ไม่น้อยกว่า 50.1 คะแนน

(2.2) แผนย่อยที่ 12.1 การปฏิรูปกระบวนการเรียนรู้ที่ตอบสนองต่อการเปลี่ยนแปลงในศตวรรษที่ 21

แนวทางการพัฒนา

1) ปรับเปลี่ยนระบบการเรียนรู้สำหรับศตวรรษที่ 21

2) เปลี่ยนโฉมบทบาท “ครู” ให้เป็นครูยุคใหม่

3) เพิ่มประสิทธิภาพระบบบริหารจัดการศึกษาในทุกกระดับ ทุกประเภท

4) พัฒนาระบบการเรียนรู้ตลอดชีวิต

5) สร้างระบบการศึกษาเพื่อเป็นเลิศทางวิชาการระดับนานาชาติ

เป้าหมายแผนย่อย

- คนไทยได้รับการศึกษาที่มีคุณภาพตามมาตรฐาน มีทักษะการเรียนรู้ และทักษะที่จำเป็นของโลกศตวรรษที่ 21 สามารถเข้าถึงการเรียนรู้อย่างต่อเนื่องตลอดชีวิตดีขึ้น

การบรรลุเป้าหมายตามแผนย่อยของแผนแม่บท

- พัฒนาสื่อและสิ่งสนับสนุนการเรียนรู้ที่ทันสมัยสอดคล้องกับ พฤติกรรมการเรียนรู้ของผู้เรียน รวมทั้งปรับปรุงกระบวนการจัดการเรียนการสอนโดยเน้น Active Learning, Blended Learning และการบูรณาการกับการทำงาน

(2.3) แผนย่อยที่ 12.2 การตระหนักถึงพหุปัญญาของมนุษย์ที่หลากหลาย

แนวทางการพัฒนา

- พัฒนาและส่งเสริมพหุปัญญา

- สร้างเส้นทางอาชีพ สภาพแวดล้อมการทำงาน และระบบสนับสนุน

ที่เหมาะสมสำหรับผู้มีความสามารถพิเศษ

เป้าหมายแผนย่อย

- ประเทศไทยมีระบบข้อมูลเพื่อการส่งเสริมการพัฒนาศักยภาพตาม พหุปัญญา เพื่อประโยชน์ในการพัฒนาและการส่งต่อการพัฒนาให้เต็มตามศักยภาพเพิ่มขึ้น

การบรรลุเป้าหมายตามแผนย่อยของแผนแม่บท

- ประเมินทักษะความสามารถพิเศษของนักเรียนรายบุคคลและจัด กลุ่มเพื่อจัดกิจกรรมส่งเสริมพัฒนาศักยภาพที่เชื่อมโยงกับการสร้างงานสร้างอาชีพ

(3) ประเด็นที่ 23 การวิจัยและพัฒนานวัตกรรม

(3.1) เป้าหมายระดับประเด็นของแผนแม่บท

เป้าหมายที่ 1 ความสามารถในการแข่งขันด้านโครงสร้างฐานทางเทคโนโลยี และด้านโครงสร้างพื้นฐานทางวิทยาศาสตร์ของประเทศเพิ่มสูงขึ้น

เป้าหมายที่ 2 มูลค่าการลงทุนวิจัยและพัฒนา นวัตกรรมต่อผลิตภัณฑ์มวลรวมในประเทศเพิ่มขึ้น

การบรรลุเป้าหมายตามแผนแม่บท

- ตัวชี้วัด : การจัดอันดับโดยสภาเศรษฐกิจโลกและ สถาบันการจัดการนานาชาติ 1 ใน 30

- ตัวชี้วัด : สัดส่วนมูลค่าการลงทุนวิจัย พัฒนา และนวัตกรรมต่อผลิตภัณฑ์มวลรวมในประเทศ ร้อยละ 1.5

(3.2) แผนย่อยที่ 23.1 การวิจัยและพัฒนานวัตกรรม ด้านเศรษฐกิจ

แนวทางการพัฒนา

1) พัฒนาเกษตรสร้างมูลค่า โดยการส่งเสริมการวิจัย พัฒนา และประยุกต์ใช้นวัตกรรมในภาคการเกษตรเป้าหมายของประเทศ ได้แก่ เกษตรอัตลักษณ์ เกษตรปลอดภัย เกษตรชีวภาพ เกษตรแปรรูป และเกษตรอัจฉริยะ เพื่อเพิ่มประสิทธิภาพการผลิตทั้งในเชิงปริมาณ คุณภาพ และความหลากหลายของผลผลิต

2) พัฒนาอุตสาหกรรมแห่งอนาคต โดยการส่งเสริมการวิจัย พัฒนา และประยุกต์ใช้นวัตกรรมในภาคอุตสาหกรรมเป้าหมายของประเทศ ได้แก่ อุตสาหกรรมชีวภาพ อุตสาหกรรมความมั่นคง อุตสาหกรรมพลังงาน อุตสาหกรรมดิจิทัล ข้อมูล และปัญญาประดิษฐ์ และอุตสาหกรรมอาหาร ยา และเครื่องสำอาง

3) พัฒนาบริการแห่งอนาคต โดยการส่งเสริมการวิจัย พัฒนา และประยุกต์ใช้นวัตกรรมในภาคบริการเป้าหมายของประเทศ ได้แก่ การบริการทางการแพทย์ การท่องเที่ยวเชิงอนุรักษ์ที่มีคุณภาพอย่างยั่งยืน และการบริการขนส่งและโลจิสติกส์ เพื่อยกระดับการให้บริการ เพิ่มทักษะของบุคลากรไทยที่สอดคล้องกับความต้องการของตลาด

เป้าหมายแผนย่อย

- ภาคอุตสาหกรรมการผลิตและบริการ สร้างมูลค่าเพิ่มสูงขึ้นจากการวิจัยและนวัตกรรมส่งผลให้เกิดการขยายตัวเพิ่มขึ้นจากปัจจุบัน

- วิสาหกิจในกลุ่มเป้าหมายด้านเศรษฐกิจที่มีนวัตกรรมเพิ่มขึ้น

การบรรลุเป้าหมายตามแผนแม่บท

- ส่งเสริมการวิจัยเชิงพาณิชย์ ร่วมกับสถานประกอบ วิสาหกิจ การ

เพิ่มมูลค่าทางเศรษฐกิจ

(3.3) แผนย่อยที่ 23.2 การวิจัยและพัฒนานวัตกรรม ด้านสังคม

แนวทางการพัฒนา

- พัฒนาและเสริมสร้างศักยภาพทรัพยากรมนุษย์

- สร้างความเสมอภาคทางสังคม

- ปรับสมดุลและพัฒนาระบบการบริหารจัดการภาครัฐ
เป้าหมายของแผนย่อย

- คุณภาพชีวิต ศักยภาพทรัพยากรมนุษย์ และความเสมอภาคทาง
สังคมได้รับการยกระดับเพิ่มขึ้น จากผลการวิจัยและพัฒนานวัตกรรมเชิงสังคม
การบรรลุเป้าหมายตามแผนย่อยของแผนแม่บท

- ส่งเสริมการวิจัยและพัฒนานวัตกรรมทางสังคมเพื่อพัฒนาคุณภาพ
ชีวิตประชาชนในท้องถิ่น

(3.4) แผนย่อยที่ 23.3 การวิจัยและพัฒนานวัตกรรม ด้านสิ่งแวดล้อม

แนวทางการพัฒนา

- ศึกษาความหลากหลายทางชีวภาพ
- ศึกษาการเปลี่ยนแปลงสภาพภูมิอากาศ
- พัฒนาการจัดการสิ่งแวดล้อม
- พัฒนาการบริหารจัดการน้ำ
- พัฒนาการจัดการพลังงานที่เป็นมิตรต่อสิ่งแวดล้อม

เป้าหมายของแผนย่อย

- การประยุกต์ใช้ความรู้ เทคโนโลยีและนวัตกรรมในการเพิ่มมูลค่า
ของเศรษฐกิจ สีเขียวอย่างยั่งยืนเพิ่มขึ้น

การบรรลุเป้าหมายตามแผนย่อยของแผนแม่บท

- ส่งเสริมการวิจัยและพัฒนานวัตกรรม ด้านสิ่งแวดล้อม เพื่อพัฒนา

อย่างยั่งยืน

(3.5) แผนย่อยที่ 23.4 การวิจัยและพัฒนานวัตกรรม ด้านองค์ความรู้พื้นฐาน

แนวทางการพัฒนา

- พัฒนาองค์ความรู้พื้นฐานและเทคโนโลยีฐาน
- พัฒนาองค์ความรู้พื้นฐานทางสังคมและความเป็นมนุษย์
- พัฒนาความเป็นเลิศทางวิชาการ

เป้าหมายของแผนย่อย

- ประเทศไทยมีขีดความสามารถของเทคโนโลยีฐานทั้ง ๔ ด้าน

ทัดเทียมประเทศที่ก้าวหน้าในเอเชีย

การบรรลุเป้าหมายตามแผนย่อยของแผนแม่บท

- ส่งเสริมการวิจัยเพื่อพัฒนาองค์ความรู้พื้นฐานเพื่อสร้างความเป็น

เลิศทางวิชาการ

(4) ประเด็นที่ 20 การบริการประชาชนและประสิทธิภาพภาครัฐ

(4.1) เป้าหมายระดับประเด็นของแผนแม่บท

เป้าหมายที่ 1 บริการของรัฐบาลมีประสิทธิภาพและมีคุณภาพเป็นที่

ยอมรับของผู้ใช้บริการ

เป้าหมายที่ 2 ภาครัฐมีการดำเนินการที่มีประสิทธิภาพ ด้วยการนำนวัตกรรม เทคโนโลยีมาประยุกต์ใช้

การบรรลุเป้าหมายตามแผนแม่บท

- ตัวชี้วัด : ระดับความพึงพอใจในคุณภาพการให้บริการของภาครัฐไม่น้อยกว่าร้อยละ 85

- ตัวชี้วัด : ดัชนีรัฐบาลอิเล็กทรอนิกส์ในการจัดลำดับขององค์การสหประชาชาติ 60 อันดับแรก

(4.2) แผนย่อยที่ 20.2 การบริหารจัดการการเงินการคลัง

แนวทางการพัฒนา

- จัดทำงบประมาณตอบสนองต่อเป้าหมายตามยุทธศาสตร์ชาติ

เป้าหมายของแผนย่อย

- หน่วยงานภาครัฐบรรลุผลสัมฤทธิ์ตามเป้าหมายของยุทธศาสตร์ชาติ

การบรรลุเป้าหมายตามแผนแม่บท

- ดำเนินการจัดสรร เบิกจ่ายงบประมาณตามระเบียบกระทรวงการคลัง

เพื่อให้สามารถดำเนินการได้ตามเป้าหมายของแต่ละแผนงาน/โครงการ และเป้าหมายร่วมตามระยะเวลาที่กำหนดไว้ ความเร่งด่วนในแต่ละช่วงเวลา โดยใช้เครื่องมือด้านนวัตกรรมและเทคโนโลยีที่ทันสมัยร่วมกัน

3.2.2 แผนการปฏิรูปประเทศ

2.2.2.1 แผนการปฏิรูปประเทศด้านศึกษา

เรื่องที่ 3 การปฏิรูปเพื่อลดความเหลื่อมล้ำทางการศึกษา

ประเด็นที่ 3.1 การดำเนินการเพื่อลดความเหลื่อมล้ำทางการศึกษา

ประเด็นที่ 3.3 การยกระดับคุณภาพการจัดการศึกษาในพื้นที่ห่างไกล

หรือในสถานศึกษาที่ต้องการยกระดับคุณภาพอย่างเร่งด่วน

เรื่องที่ 5 การปฏิรูปการจัดการเรียนการสอนเพื่อตอบสนองการเปลี่ยนแปลงใน

ศตวรรษที่ 21

ประเด็นที่ 5.1 การปรับหลักสูตร พร้อมกระบวนการจัดการเรียนการสอน และการประเมินเพื่อพัฒนาการเรียนรู้เป็นหลักสูตรฐานสมรรถนะ

ประเด็นที่ 5.2 การจัดการศึกษาเพื่อเสริมสร้างคุณธรรมและจริยธรรม

ประเด็นที่ 5.3 การประเมินคุณภาพการจัดการศึกษาระดับชาติและ

ระบบคัดเลือกเข้าศึกษาต่อ

ประเด็นที่ 5.4 การปฏิรูปอุดมศึกษาเพื่อยกระดับคุณภาพ เพิ่มขีดความสามารถในการแข่งขันประสิทธิภาพและธรรมาภิบาลของระบบอุดมศึกษา

เรื่องที่ 6 การปรับโครงสร้างของหน่วยงานในระบบการศึกษา เพื่อบรรลุเป้าหมายในการปรับปรุงการจัดการเรียนการสอน และยกระดับคุณภาพของการจัดการศึกษา

ประเด็นที่ 6.1 สถานศึกษามีความเป็นอิสระในการบริหารและจัดการศึกษา

ประเด็นที่ 6.2 พื้นที่นวัตกรรมการศึกษา

3.2.3 แผนการพัฒนาเศรษฐกิจและสังคมแห่งชาติ ฉบับที่ 12

1) วัตถุประสงค์

(1.1) เพื่อวางรากฐานให้คนไทยเป็นคนที่สมบูรณ์มีคุณธรรมจริยธรรม มีระเบียบวินัย ค่านิยมที่ดี มีจิตสาธารณะ และมีความสุข โดยมีสุขภาพและสุขภาพที่ดี ครอบครัวอบอุ่น ตลอดจนเป็นคนเก่งที่มีทักษะ ความรู้ความสามารถและพัฒนาตนเองได้ต่อเนื่องตลอดชีวิต

(1.2) เพื่อให้คนไทยมีความมั่นคงทางเศรษฐกิจและสังคม ได้รับความเป็นธรรม ในการเข้าถึงทรัพยากรและบริการทางสังคมที่มีคุณภาพ ผู้ด้อยโอกาสได้รับการพัฒนาศักยภาพ รวมทั้ง ชุมชนมีความเข้มแข็งพึ่งพาตนเองได้

(1.3) เพื่อให้เศรษฐกิจเข้มแข็ง แข่งขันได้ มีเสถียรภาพและมีความยั่งยืน สร้าง ความเข้มแข็งของฐานการผลิตและบริการเดิมและขยายฐานใหม่โดยการใช้นวัตกรรมที่เข้มข้นมากขึ้น สร้างความเข้มแข็ง ของเศรษฐกิจฐานราก และสร้างความมั่นคงทางพลังงาน อาหาร และน้ำ

(1.4) เพื่อรักษาและฟื้นฟูทรัพยากรธรรมชาติและคุณภาพสิ่งแวดล้อมให้ สามารถสนับสนุนการเติบโตที่เป็นมิตรกับสิ่งแวดล้อมและการมีคุณภาพชีวิตที่ดีของประชาชน

(1.5) เพื่อให้การบริหารราชการแผ่นดินมีประสิทธิภาพ โปร่งใส ทันท่วงที โปร่งใส ทันท่วงที และมีการทำงานเชิงบูรณาการของภาคีการพัฒนา

2) เป้าหมายรวม

(2.1) คนไทยมีคุณลักษณะเป็นคนไทยที่สมบูรณ์มีวินัยทัศนคติและพฤติกรรม ตามบรรทัดฐาน ที่ดีของสังคมมีความเป็นพลเมืองตื่นรู้มีความสามารถในการปรับตัวได้อย่างรู้เท่าทัน สถานการณ์ มีความ รับผิดชอบและทำประโยชน์ต่อส่วนรวม มีสุขภาพกายและใจที่ดีมีความเจริญงอก งามทางจิตวิญญาณ มีวิถีชีวิตที่พอเพียงและความเป็นไทย

(2.2) ความเหลื่อมล้ำทางด้านรายได้และความยากจนลดลง เศรษฐกิจฐานราก มีความเข้มแข็ง ประชาชนทุกคนมีโอกาสในการเข้าถึงทรัพยากร การประกอบอาชีพ และบริการทาง สังคมที่มีคุณภาพอย่างทั่วและเป็นธรรมกลุ่มที่มีรายได้ต่ำสุดร้อยละ 40 มีรายได้เพิ่มขึ้นอย่างน้อยร้อยละ 15

3) ยุทธศาสตร์ที่ 1 การเสริมสร้างและพัฒนาศักยภาพทุนมนุษย์

(3.1) เป้าหมายระดับยุทธศาสตร์

เป้าหมายที่ 2 คนในสังคมไทยทุกช่วงวัยมีทักษะความรู้และความสามารถ เพิ่มขึ้น

(3.2) แนวทางการพัฒนา

แนวทางที่ 1 ปรับเปลี่ยนค่านิยมคนไทยให้มีคุณธรรม จริยธรรม มีวินัย จิตสาธารณะและพฤติกรรมที่พึงประสงค์

แนวทางที่ 2 พัฒนาศักยภาพคนให้มีทักษะ ความรู้ และความสามารถ ในการดำรงชีวิตอย่างมีคุณค่า

แนวทางที่ 3 ยกระดับคุณภาพการศึกษาและการเรียนรู้ตลอดชีวิต

4) ยุทธศาสตร์ที่ 2 การสร้างความเป็นธรรมและลดความเหลื่อมล้ำในสังคม

(4.1) เป้าหมายระดับยุทธศาสตร์

เป้าหมายที่ 3 เพิ่มศักยภาพชุมชนและเศรษฐกิจฐานรากให้มีความเข้มแข็ง เพื่อให้ชุมชนพึ่งตนเองและได้รับส่วนแบ่งผลประโยชน์ทางเศรษฐกิจมากขึ้น

(4.2) แนวทางการพัฒนา

แนวทางที่ 3.3 เสริมสร้างศักยภาพชุมชน การพัฒนาเศรษฐกิจชุมชน และการสร้างความเข้มแข็งการเงิน ฐานรากตามหลักปรัชญาของเศรษฐกิจพอเพียงเพื่อให้ชุมชนสามารถพึ่งพาตนเองได้ มีสิทธิในการจัดทุน ที่ดินและทรัพยากรภายในชุมชน

5) ยุทธศาสตร์ที่ 6 การบริหารจัดการในภาครัฐ การป้องกันการทุจริตประพฤติ มิชอบ และธรรมาภิบาลในสังคมไทย

(5.1) เป้าหมายระดับยุทธศาสตร์

เป้าหมายที่ 1 ลดสัดส่วนค่าใช้จ่ายด้านบุคลากรและเพิ่มประสิทธิภาพการบริหารจัดการ และการให้บริการของภาครัฐ และประสิทธิภาพการประกอบธุรกิจของประเทศ

(5.2) แนวทางการพัฒนา

แนวทางที่ 3.1 ปรับปรุงโครงสร้างหน่วยงาน บทบาท ภารกิจ และคุณภาพบุคลากรภาครัฐ ให้มีความโปร่งใส ทันสมัย คล่องตัว มีขนาดที่เหมาะสม เกิดความคุ้มค่า สามารถให้บริการประชาชนในรูปแบบทางเลือกที่หลากหลายและมีคุณภาพ ข้าราชการมีคุณภาพ ประสิทธิภาพ และความรับผิดชอบต่อบทบาทหน้าที่องค์กรมีสมรรถนะสูงและมีความทันสมัย ราชการบริหารส่วนกลางมีขนาดเล็กลง และราชการบริหารส่วนท้องถิ่นมีขนาดที่เหมาะสมกับพื้นที่รับผิดชอบ

แนวทางที่ 3.5 ป้องกันและปราบปรามการทุจริตและประพฤติมิชอบ เพื่อให้สังคมไทยมีวินัย โปร่งใส ยึดมั่นในความซื่อสัตย์สุจริต และยุติธรรม รวมทั้งสร้างความเข้มแข็ง เป็นภูมิคุ้มกันของสังคมไทย ให้ครอบคลุมภาครัฐ ภาคเอกชน องค์กรพัฒนาเอกชน และภาคประชาชน พร้อมทั้งเพื่อสร้างพลัง การขับเคลื่อนค่านิยมต่อต้านการทุจริต

6) ยุทธศาสตร์ที่ 8 การพัฒนาวิทยาศาสตร์ เทคโนโลยี วิจัย และนวัตกรรม

(6.1) เป้าหมายระดับยุทธศาสตร์

เป้าหมายที่ 1 เพิ่มความเข้มแข็งด้านวิทยาศาสตร์และเทคโนโลยีของประเทศ

เป้าหมายที่ 2 เพิ่มความสามารถในการประยุกต์ใช้วิทยาศาสตร์ เทคโนโลยีและนวัตกรรมเพื่อยกระดับความสามารถการแข่งขันของภาคการผลิตและบริการ และคุณภาพชีวิตของประชาชน

(6.2) แนวทางการพัฒนา

แนวทางที่ 1 เร่งส่งเสริมการลงทุนวิจัยและพัฒนาและผลักดันสู่การใช้ประโยชน์ในเชิงพาณิชย์และเชิงสังคม

แนวทางที่ 3 พัฒนาสภาวะแวดล้อมของการพัฒนาวิทยาศาสตร์ เทคโนโลยี วิจัย และนวัตกรรม

3.3 แผนระดับที่ 3 แผนที่เกี่ยวข้อง

3.3.1 ยุทธศาสตร์กระทรวงการอุดมศึกษา วิทยาศาสตร์ วิจัยและนวัตกรรม

เป้าประสงค์ของการพัฒนาใน 4 ด้าน ได้แก่

- 1) การพัฒนากำลังคนและสถาบันความรู้
- 2) การวิจัยและสร้างนวัตกรรมเพื่อตอบโจทย์ท้าทายของสังคม
- 3) การวิจัยและสร้างนวัตกรรมเพื่อเพิ่มขีดความสามารถการแข่งขัน
- 4) การวิจัยและสร้างนวัตกรรมเพื่อการพัฒนาเชิงพื้นที่และลดความเหลื่อมล้ำ

3.3.2 ยุทธศาสตร์มหาวิทยาลัยราชภัฏเพื่อการพัฒนาท้องถิ่น ระยะ 20 ปี (พ.ศ. 2560 – 2579)

ประกอบด้วย 4 ประเด็นยุทธศาสตร์

ยุทธศาสตร์ที่ 1 การพัฒนาท้องถิ่น

เป้าหมาย

- 1) ด้านเศรษฐกิจ
- 2) ด้านสังคม
- 3) ด้านสิ่งแวดล้อม
- 4) ด้านการศึกษา

ยุทธศาสตร์ที่ 2 การผลิตและพัฒนาครู

เป้าหมาย

- 1) บัณฑิตครูมหาวิทยาลัยราชภัฏมีอัตลักษณ์ และสมรรถนะเป็นเลิศเป็นที่ต้องการของผู้ใช้บัณฑิต
- 2) บัณฑิตครูของมหาวิทยาลัยราชภัฏสมบูรณ์ด้วยคุณลักษณะ 4 และถ่ายทอด/บ่มเพาะให้ศิษย์แต่ละช่วงชั้น
- 3) บัณฑิตครูมหาวิทยาลัยราชภัฏที่เข้าสู่วิชาชีพได้รับการเสริมสมรรถนะเพื่อรองรับการเปลี่ยนแปลง

ยุทธศาสตร์ที่ 3 การยกระดับคุณภาพการศึกษา

เป้าหมาย

- 1) มหาวิทยาลัยราชภัฏ มีความเป็นเลิศในการสร้างความมั่นคงให้กับประเทศ ด้วยการบูรณาการองค์ความรู้สู่นวัตกรรมเพื่อการพัฒนาเชิงพื้นที่
- 2) ยกระดับคุณภาพบัณฑิตให้เป็นที่ต้องการของผู้ใช้บัณฑิตด้วยอัตลักษณ์ด้านสมรรถนะและคุณลักษณะ 4 พร้อมรองรับบริบทที่เปลี่ยนแปลง
- 3) อาจารย์และบุคลากรทางการศึกษาทุกสาขาวิชาเป็นมืออาชีพ มีสมรรถนะเป็นที่ยอมรับในระดับชาติและนานาชาติ

ยุทธศาสตร์ที่ 4 การพัฒนาระบบบริหารจัดการ

เป้าหมาย

- 1) มหาวิทยาลัยราชภัฏได้รับการยอมรับระดับชาติ และนานาชาติด้านการเป็นสถาบันการศึกษาเพื่อท้องถิ่นที่สร้างความมั่นคงให้กับประเทศ

2) มหาวิทยาลัยราชภัฏ มีระบบบริหารที่มีประสิทธิภาพ และคล่องตัวมุ่งเน้น
การสร้างธรรมาภิบาล ความพร้อมและความสามารถปรับตัวอย่างมีประสิทธิภาพและประสิทธิผลกับ
สถานะมหาวิทยาลัยในกำกับของรัฐ

ส่วนที่ 4

สาระสำคัญแผนปฏิบัติการระยะ 3 ปี (พ.ศ. 2563 – 2565)

คณะเทคโนโลยีการเกษตรและเทคโนโลยีอุตสาหกรรม

มหาวิทยาลัยราชภัฏเพชรบูรณ์

4.1 ภาพรวม

4.1.1 วิสัยทัศน์ (vision)

คณะเทคโนโลยีการเกษตรและเทคโนโลยีอุตสาหกรรมเป็นแหล่งองค์ความรู้ตามศาสตร์พระราชาเพื่อการพัฒนาท้องถิ่น

4.1.2 พันธกิจ (Mission)

1) การบูรณาการพันธกิจสัมพันธ์โดยใช้องค์ความรู้ตามศาสตร์พระราชาเพื่อการพัฒนาท้องถิ่น

2) การวิจัยเพื่อพัฒนานวัตกรรม และให้บริการวิชาการ

3) การผลิตบัณฑิตที่มีคุณธรรม จริยธรรม มีความรับผิดชอบต่อชุมชนและสังคม

4) การทำนุบำรุงศิลปวัฒนธรรมและภูมิปัญญาท้องถิ่นสู่สากล

5) การพัฒนาและส่งเสริมผู้ประกอบการในพื้นที่

6) การบริหารจัดการองค์กรตามหลักธรรมาภิบาล

4.1.3 ค่านิยม (Value)

AGTE

A = Ability เป็นผู้ที่มีความสามารถด้านการเกษตร อุตสาหกรรม และนวัตกรรม

G = Gracefulness มีความสง่างาม

T = Teamwork มีการทำงานร่วมกัน

E = Ethics มีจริยธรรม

4.1.4 เอกลักษณ์

คณะเทคโนโลยีการเกษตรและเทคโนโลยีอุตสาหกรรมเป็นแหล่งองค์ความรู้เพื่อพัฒนาท้องถิ่น

4.1.5 อัตลักษณ์

บัณฑิตที่มีคุณธรรม มีความรู้ สู้งาน

4.2 แผนปฏิบัติการ

4.2.1 แผนปฏิบัติการ เรื่องที่ 1 การบูรณาการพันธกิจสัมพันธ์โดยใช้องค์ความรู้ตามศาสตร์พระราชาเพื่อพัฒนาท้องถิ่น

1) เป้าหมาย

1. มีโครงการพันธกิจสัมพันธ์เพื่อขับเคลื่อนและตอบสนองต่อการพัฒนาท้องถิ่น
2. มีการน้อมนำศาสตร์พระราชาเป็นแนวทางแก้ปัญหาและพัฒนาท้องถิ่นอย่างยั่งยืน

2) ตัวชี้วัดและค่าเป้าหมาย

ตัวชี้วัด	หน่วยนับ	ค่าเป้าหมาย		
		2563	2564	2565
1. ร้อยละของจำนวนหลักสูตร โครงการพันธกิจสัมพันธ์ ที่ผู้มีส่วนได้ส่วนเสียมีส่วนร่วม **	ร้อยละ	20	30	40
2. จำนวนบุคคลหรือหน่วยงานในชุมชนเข้าร่วมโครงการ/กิจกรรมเพื่อแก้ไขหรือลดปัญหาของชุมชนและสังคม (Non-Age Group Participation) **	จำนวน	200	250	260
3. จำนวนโครงการบูรณาการพันธกิจสัมพันธ์ที่พัฒนาท้องถิ่น 4 ด้าน เศรษฐกิจ สังคม สิ่งแวดล้อม และการศึกษา	โครงการ/ กิจกรรม	6	7	8
4. ร้อยละของหมู่บ้าน/ชุมชนที่เข้าร่วมโครงการพันธกิจสัมพันธ์สามารถแก้ไขปัญหาให้กับท้องถิ่น	ร้อยละ	65	70	75
5. จำนวนวิสาหกิจชุมชนที่ประสบความสำเร็จจากการสนับสนุนจากความรู้ของมหาวิทยาลัย *	วิสาหกิจ ชุมชน	1	1	1

* ตัวชี้วัดตามยุทธศาสตร์ราชภัฏเพื่อการพัฒนาท้องถิ่นฯ

** ตัวชี้วัดตามร่างกฎกระทรวงกำหนดหลักเกณฑ์ วิธีการและเงื่อนไขการจัดกลุ่มสถาบันอุดมศึกษาฯ

3) แนวทางการพัฒนา

1. สร้างความร่วมมือกับหน่วยงานภายนอกเพื่อพันธกิจสัมพันธ์
2. บูรณาการพันธกิจสัมพันธ์เพื่อพัฒนาท้องถิ่นด้านเศรษฐกิจ สังคม สิ่งแวดล้อม และการศึกษา
3. ส่งเสริมพันธกิจสัมพันธ์โดยใช้ศาสตร์พระราชาที่สามารถแก้ไขปัญหาให้ชุมชนได้อย่างแท้จริง

4) แผนงาน/โครงการสำคัญ

1. โครงการบูรณาการพันธกิจสัมพันธ์เพื่อการพัฒนาท้องถิ่น
2. โครงการยุทธศาสตร์ราชภัฏเพื่อการพัฒนาท้องถิ่น

4.2.2 แผนปฏิบัติการราชการเรื่องที่ 2 การวิจัย พัฒนานวัตกรรม เพื่อการพัฒนาพื้นที่

1) เป้าหมาย

1. มีผลงานวิจัยและนวัตกรรมที่สามารถแก้ไขปัญหาและตรงกับความต้องการของสังคม
2. มีผลงานวิจัย และนวัตกรรมเพื่อเพิ่มศักยภาพการแข่งขันให้กับท้องถิ่นและสังคม

2) ตัวชี้วัดและค่าเป้าหมาย

ตัวชี้วัด	หน่วยนับ	ค่าเป้าหมาย		
		2563	2564	2565
1. ร้อยละผลงานวิจัย พัฒนานวัตกรรมที่สามารถแก้ไขปัญหาของชุมชนและสังคมในพื้นที่ **	ร้อยละ	10	15	20
2. ร้อยละโครงการวิจัย พัฒนานวัตกรรมเพื่อพัฒนาเชิงพื้นที่ของมหาวิทยาลัยในการถ่ายทอดองค์ความรู้สู่ชุมชน **	ร้อยละ	60	70	80
3. ผลงานของนักศึกษา/อาจารย์ ที่ได้รับการตีพิมพ์เผยแพร่ในระดับชาติและนานาชาติ *	คะแนน	1	1.25	1.5
4. ร้อยละของงานวิจัยนำไปใช้พัฒนาชุมชน	ร้อยละ	70	80	85

* ตัวชี้วัดตามยุทธศาสตร์ราชภัฏเพื่อการพัฒนาท้องถิ่นฯ

** ตัวชี้วัดตามร่างกฎกระทรวงกำหนดหลักเกณฑ์ วิธีการและเงื่อนไขการจัดกลุ่มสถาบันอุดมศึกษาฯ

3) แนวทางการพัฒนา

1. ส่งเสริมและสนับสนุน ให้มีงานวิจัยที่เกิดจากความร่วมมือระหว่างมหาวิทยาลัยกับท้องถิ่น
2. ส่งเสริมการหาแหล่งทุนเพื่อสนับสนุนงานวิจัยและนวัตกรรม
3. ส่งเสริมงานวิจัยและพัฒนานวัตกรรมเพื่อเพิ่มศักยภาพการแข่งขันให้กับท้องถิ่นและสังคม
4. พัฒนางานวิจัยที่มีการบูรณาการตามศาสตร์พระราชา เพื่อพัฒนาท้องถิ่นและสังคม
5. สนับสนุนการนำผลงานวิจัยไปใช้ประโยชน์ในการสร้างความเข้มแข็งของชุมชนท้องถิ่น

4) แผนงาน/โครงการสำคัญ

1. โครงการวิจัยและนวัตกรรมเพื่อการพัฒนาชุมชนท้องถิ่น และพัฒนาการวิจัยเชิงพื้นที่
2. การสนับสนุนทุนอุดหนุนการวิจัยคณะเทคโนโลยีการเกษตร
3. โครงการพัฒนาศักยภาพนักวิจัย
4. โครงการจัดการความรู้ด้านการวิจัย
5. โครงการเชิดชูเกียรตินักวิจัย
6. โครงการพัฒนางานวิจัยนวัตกรรมสู่การสร้างมูลค่าและการใช้ประโยชน์เพื่อพัฒนาสังคมตามศาสตร์พระราชาเพื่อการพัฒนาท้องถิ่น
7. ส่งเสริมงานวิจัยและนวัตกรรมเชิงพื้นที่เพื่อการพัฒนาชุมชนท้องถิ่น และพัฒนานักวิจัยเชิงพื้นที่อย่างต่อเนื่อง

4.2.3 แผนปฏิบัติการราชการเรื่องที่ 3 การผลิตบัณฑิตเพื่อพัฒนาท้องถิ่น และมีความรับผิดชอบต่อชุมชนและสังคม

1) เป้าหมาย

1. มีหลักสูตรที่ตอบสนองความต้องการของชุมชนและสังคม
2. มีบัณฑิตที่มีศักยภาพด้านวิชาการ คุณธรรม จริยธรรม รับผิดชอบต่อชุมชนและสังคม
3. เพิ่มคุณภาพบัณฑิตให้มีสมรรถนะตามบริบทที่เปลี่ยนแปลงด้านภาษา และด้านดิจิทัล

2) ตัวชี้วัดและค่าเป้าหมาย

ตัวชี้วัด	หน่วยนับ	ค่าเป้าหมาย		
		2563	2564	2565
1. อัตราการได้งานในพื้นที่หรือประกอบอาชีพหลังสำเร็จการศึกษาภายในระยะเวลา 1 ปี ในพื้นที่มหาวิทยาลัย รับผิดชอบต่อดูแล **	ร้อยละ	60	70	80
2. จำนวนหลักสูตรที่สอดคล้องกับความต้องการของท้องถิ่นและสังคม	หลักสูตร	7	9	9
3. จำนวนหลักสูตรใหม่ในรูปแบบสหวิทยาการที่ตอบสนองต่อการพัฒนาท้องถิ่น	หลักสูตร	0	0	0
4. ร้อยละของนักศึกษาชั้นปีสุดท้ายผ่านเกณฑ์การวัดผลภาษาอังกฤษตามมาตรฐาน CEFR (B1) * (นักศึกษาที่เข้าสอบต้องไม่น้อยกว่าร้อยละ 20 ของนักศึกษาชั้นปีสุดท้ายทั้งหมด ที่ประเมิน)	ร้อยละ	50	52	54
5. ร้อยละของนักศึกษาที่มีความสามารถด้านดิจิทัล	ร้อยละ	60	65	70

* ตัวชี้วัดตามยุทธศาสตร์ราชภัฏเพื่อการพัฒนาท้องถิ่นฯ

** ตัวชี้วัดตามร่างกฎกระทรวงกำหนดหลักเกณฑ์ วิธีการและเงื่อนไขการจัดกลุ่มสถาบันอุดมศึกษาฯ

3) แนวทางการพัฒนา

1. พัฒนาหลักสูตรและการเรียนรู้ที่ตอบสนองความต้องการของท้องถิ่นและสังคม
2. ส่งเสริมให้ผู้เรียนมีคุณธรรม จริยธรรม มีวินัย รู้รักสามัคคี และรับผิดชอบต่อชุมชนและสังคม
3. พัฒนาทักษะภาษาอังกฤษและทักษะด้านดิจิทัลของนักศึกษา

4) แผนงาน/โครงการสำคัญ

1. โครงการพัฒนาหลักสูตร
2. โครงการอบรมการให้ความรู้ด้านสหกิจศึกษาเพื่อพัฒนานักศึกษาสู่อาชีพที่มั่นคง
3. โครงการพัฒนาทักษะภาษาอังกฤษและทักษะด้านดิจิทัลของนักศึกษาชั้นปีที่ 4
4. โครงการอบรมการจัดการเรียนการสอนออนไลน์

4.2.4 แผนปฏิบัติการเรื่องที่ 4 สืบสานศิลปวัฒนธรรมและภูมิปัญญาท้องถิ่นสู่สากล

1) เป้าหมาย

1. เผยแพร่พันธกิจสัมพันธ์ด้านศิลปวัฒนธรรมและภูมิปัญญาท้องถิ่น
2. ยกระดับศิลปวัฒนธรรม ประเพณี และภูมิปัญญาท้องถิ่นสู่การเพิ่มมูลค่าการท่องเที่ยวเชิงวัฒนธรรมอย่างยั่งยืน
3. มีแหล่งการเรียนรู้ด้านศิลปวัฒนธรรมและภูมิปัญญาท้องถิ่นจากการสนับสนุนของมหาวิทยาลัย

2) ตัวชี้วัดและค่าเป้าหมาย

ตัวชี้วัด	หน่วยนับ	ค่าเป้าหมาย		
		2563	2564	2565
1. จำนวนองค์ความรู้ หรืองานวิจัยด้านศิลปวัฒนธรรมและภูมิปัญญาท้องถิ่นที่ได้รับการเผยแพร่	เรื่อง	1	1	1
2. ร้อยละของรายได้ที่สร้างมูลค่าเพิ่มของหมู่บ้าน/ชุมชนที่เกิดจากภูมิปัญญาท้องถิ่นและศิลปวัฒนธรรม	ร้อยละ	20	25	30
3. จำนวนหมู่บ้านที่ได้รับการยกระดับศิลปวัฒนธรรม ประเพณี และภูมิปัญญาท้องถิ่น เพื่อการท่องเที่ยว	หมู่บ้าน	1	1	1

* ตัวชี้วัดตามยุทธศาสตร์ราชภัฏเพื่อการพัฒนาท้องถิ่นฯ

** ตัวชี้วัดตามร่างกฎกระทรวงกำหนดหลักเกณฑ์ วิธีการและเงื่อนไขการจัดกลุ่มสถาบันอุดมศึกษา

3) แนวทางการพัฒนา

1. ส่งเสริมการยกระดับศิลปวัฒนธรรมเพื่อสร้างมูลค่าเพิ่มให้กับการท่องเที่ยว
2. สร้างเครือข่ายความร่วมมือกับหน่วยงานและชุมชนเพื่ออนุรักษ์ ส่งเสริม และเผยแพร่ ศิลปวัฒนธรรม และภูมิปัญญาท้องถิ่น
3. พัฒนาแหล่งการเรียนรู้ด้านศิลปวัฒนธรรมและภูมิปัญญาท้องถิ่นในชุมชน

4) แผนงาน/โครงการสำคัญ

1. โครงการบูรณาการพันธกิจสัมพันธ์เพื่อสืบสานศิลปวัฒนธรรมและภูมิปัญญาท้องถิ่น
2. โครงการวิจัยด้านศิลปวัฒนธรรมและภูมิปัญญาท้องถิ่น

4.2.5 แผนปฏิบัติการเรื่องที่ 5 การพัฒนาและส่งเสริมผู้ประกอบการในพื้นที่

1) เป้าหมาย

ผู้ประกอบการในพื้นที่ได้รับการยกระดับเพื่อเพิ่มขีดความสามารถในการแข่งขัน

2) ตัวชี้วัดและค่าเป้าหมาย

ตัวชี้วัด	หน่วยนับ	ค่าเป้าหมาย		
		2563	2564	2565
1. ร้อยละของผู้ประกอบการที่ใช้งานวิจัยในการพัฒนาธุรกิจ	ร้อยละ	20	25	30
2. จำนวนการพัฒนาผู้ประกอบการในพื้นที่ที่มีรายได้เพิ่มขึ้นร้อยละ 20	ราย	1	2	3
3. จำนวนผู้ประกอบการใหม่ (Startup) ที่ใช้นวัตกรรมในการประกอบธุรกิจ เพื่อเพิ่มขีดความสามารถในการแข่งขัน	ราย	1	1	1

* ตัวชี้วัดตามยุทธศาสตร์ราชภัฏเพื่อการพัฒนาท้องถิ่นฯ

** ตัวชี้วัดตามร่างกฎกระทรวงกำหนดหลักเกณฑ์ วิธีการและเงื่อนไขการจัดกลุ่มสถาบันอุดมศึกษาฯ

3) แนวทางการพัฒนา

1. ส่งเสริม และสนับสนุนผู้ประกอบการในพื้นที่
2. ส่งเสริมการยกระดับผู้ประกอบการ
3. สร้างเครือข่ายความร่วมมือกับภาคเอกชนเพื่อยกระดับผู้ประกอบการ

4) แผนงาน/โครงการสำคัญ

โครงการสนับสนุนผู้ประกอบการใหม่ (Startup)

4.2.6 แผนปฏิบัติราชการเรื่องที่ 6 การพัฒนาการบริหารจัดการองค์กรด้วยหลักธรรมาภิบาล

1) เป้าหมาย

1. มีการบริหารงานตามหลักธรรมาภิบาล และสามารถบริหารงานที่มุ่งสู่การพัฒนาอย่างยั่งยืน
2. มีฐานข้อมูลเพื่อสนับสนุนการดำเนินงานตามพันธกิจของคณะ
3. มีการพัฒนาการบริหารจัดการองค์กรเพื่อการพัฒนาท้องถิ่นตามศาสตร์พระราชา
4. ส่งเสริมการพัฒนาศักยภาพบุคลากรในงานที่ปฏิบัติ และสามารถทำงานบูรณาการได้

2) ตัวชี้วัดและค่าเป้าหมาย

ตัวชี้วัด	หน่วยนับ	ค่าเป้าหมาย		
		2563	2564	2565
1. ระดับคะแนนการบริหารงานของผู้บริหารตามหลักธรรมาภิบาล	คะแนน	3.80	4.00	4.10
2. จำนวนฐานข้อมูลเพื่อการบริหารจัดการตามพันธกิจหลักของคณะ *	จำนวน	1	1	1
3. จำนวนเครือข่ายความร่วมมือกับองค์กรภายในและต่างประเทศ *	เครือข่าย	1	1	2
4. จำนวนระบบบริหารจัดการที่มีประสิทธิภาพและประสิทธิผล *	ระบบ	1	1	1
5. ร้อยละของงานที่ได้รับการพัฒนาจากบุคลากรที่ได้รับการพัฒนาทักษะ	ร้อยละ	20	30	40
6. ร้อยละของหน่วยงานที่มีการดำเนินงานสนับสนุนการเป็นมหาวิทยาลัยสีเขียวอย่างต่อเนื่อง	ร้อยละ	2	3	4
7. จำนวนอาจารย์ นักศึกษา ศิษย์เก่าที่ได้รับรางวัลในระดับชาติ และนานาชาติ *	คน	1	1	1
8. จำนวนแหล่ง/ศูนย์/สถาบันการเรียนรู้ตลอดชีวิตด้านศิลปวัฒนธรรมประเพณีและภูมิปัญญาท้องถิ่น เพื่อสร้างคุณค่าและสำนึกรักท้องถิ่น *	แหล่ง	1	1	1

* ตัวชี้วัดตามยุทธศาสตร์ราชภัฏเพื่อการพัฒนาท้องถิ่นฯ

** ตัวชี้วัดตามร่างกฎกระทรวงกำหนดหลักเกณฑ์ วิธีการและเงื่อนไขการจัดกลุ่มสถาบันอุดมศึกษาฯ

3) แนวทางการพัฒนา

1. สร้างระบบและกลไกธรรมาภิบาลในการบริหารงานสู่การพัฒนาอย่างยั่งยืน
2. พัฒนาระบบและกลไกการบริหารจัดการงบประมาณให้เป็นไปอย่างมีประสิทธิภาพ
3. ปรับปรุงระบบสารสนเทศของคณะเพื่อดำเนินงานอย่างมีประสิทธิภาพ

4. สร้างเครือข่ายการบริหารจัดการตามหลักธรรมาภิบาล
5. ส่งเสริมให้บุคลากรสามารถทำงานร่วมกันระหว่างหน่วยงานภายในและภายนอกได้อย่างยั่งยืน
6. ส่งเสริมการบูรณาการตามศาสตร์พระราชากับการทำงานเพื่อสร้างวัฒนธรรมองค์กรให้เข้มแข็ง
7. มีบุคลากรที่เข้าสู่ตำแหน่งที่สูงขึ้น
8. ส่งเสริมบุคลากรสายวิชาการและสายสนับสนุนในการพัฒนาศักยภาพ
9. พัฒนาสู่มหาวิทยาลัยสีเขียว

4) แผนงาน/โครงการสำคัญ

1. โครงการการบริหารจัดการคณะ
2. โครงการอบรมเชิงปฏิบัติการ "ค่ายผลงานทางวิชาการ" หัวข้อหลักเกณฑ์และการเขียนผลงานวิชาการเพื่อเข้าสู่ตำแหน่งวิชาการของบุคลากรสายวิชาการ
3. โครงการอบรมเชิงปฏิบัติการ "ค่ายผลงานวิชาการ" หัวข้อการวิเคราะห์ค่างานและคู่มือปฏิบัติงาน
4. โครงการปรับปรุงสารสนเทศเพื่อสนับสนุนการดำเนินงานตามพันธกิจของคณะ

4.3 ประมาณการวงเงินงบประมาณรวม (2563 – 2565)

4.3.1 ประมาณการวงเงินงบประมาณทั้งหมด

แหล่งเงิน				
เงินงบประมาณ แผ่นดิน	เงินรายได้ของ หน่วยงาน	เงินกู้		อื่นๆ
		ในประเทศ	ต่างประเทศ	
28,557,930	3,256,984	-	-	-

4.3.2 ประมาณการวงเงินงบประมาณตามแผนปฏิบัติราชการ

1) เรื่อง การบูรณาการพันธกิจสัมพันธ์โดยใช้อำนาจความรู้ตามศาสตร์พระราชาเพื่อพัฒนาท้องถิ่น

แผนปฏิบัติ ราชการ	2563	2564	2565	วงเงินรวม
เงินงบประมาณ แผ่นดิน	120,000	96,000	-	216,000
เงินรายได้ของ หน่วยงาน	-	-	-	-
เงินกู้ในประเทศ	-	-	-	-
เงินกู้ต่างประเทศ	-	-	-	-
อื่นๆ	-	-	-	-

2) เรื่อง การวิจัย พัฒนานวัตกรรม เพื่อการพัฒนาพื้นที่

แผนปฏิบัติ ราชการ	2563	2564	2565	วงเงินรวม
เงินงบประมาณ แผ่นดิน	80,000	68,000	-	148,000
เงินรายได้ของ หน่วยงาน	105,000	80,000	-	185,000
เงินกู้ในประเทศ	-	-	-	-
เงินกู้ต่างประเทศ	-	-	-	-
อื่นๆ	-	-	-	-

3) เรื่อง การผลิตบัณฑิตเพื่อพัฒนาท้องถิ่น และมีความรับผิดชอบต่อชุมชนและสังคม

แผนปฏิบัติ ราชการ	2563	2564	2565	วงเงินรวม
เงินงบประมาณ แผ่นดิน	12,809,645	12,830,883	-	25,640,528
เงินรายได้ของ หน่วยงาน	987,954	905,530	-	1,893,484
เงินกู้ในประเทศ	-	-	-	-
เงินกู้ต่างประเทศ	-	-	-	-
อื่นๆ	-	-	-	-

4) เรื่อง สืบสานศิลปวัฒนธรรมและภูมิปัญญาท้องถิ่น

แผนปฏิบัติ ราชการ	2563	2564	2565	วงเงินรวม
เงินงบประมาณ แผ่นดิน	-	-	-	-
เงินรายได้ของ หน่วยงาน	35,000	41,000	-	76,000
เงินกู้ในประเทศ	-	-	-	-
เงินกู้ต่างประเทศ	-	-	-	-
อื่นๆ	-	-	-	-

5) เรื่อง การพัฒนาและส่งเสริมผู้ประกอบการในพื้นที่

แผนปฏิบัติ ราชการ	2563	2564	2565	วงเงินรวม
เงินงบประมาณ แผ่นดิน	-	-	-	-
เงินรายได้ของ หน่วยงาน	-	-	-	-
เงินกู้ในประเทศ	-	-	-	-
เงินกู้ต่างประเทศ	-	-	-	-
อื่นๆ	-	-	-	-

6) เรื่อง การพัฒนาการบริหารจัดการองค์กรด้วยหลักธรรมาภิบาล

แผนปฏิบัติ ราชการ	2563	2564	2565	วงเงินรวม
เงินงบประมาณ แผ่นดิน	1,368,955	1,184,447	-	2,553,402
เงินรายได้ของ หน่วยงาน	594,436	508,064	-	1,102,500
เงินกู้ในประเทศ	-	-	-	-
เงินกู้ต่างประเทศ	-	-	-	-
อื่นๆ	-	-	-	-

ภาคผนวก

การวิเคราะห์สภาพแวดล้อมของคณะเทคโนโลยีการเกษตรและเทคโนโลยีอุตสาหกรรม มหาวิทยาลัยราชภัฏเพชรบูรณ์

จุดแข็ง (Strengths)

1. มีความเข้มแข็งทางด้านวิชาการในแต่ละหลักสูตรสาขาวิชา
2. มีความพร้อมด้านอาคารสถานที่ สิ่งสนับสนุน และสื่อการสอนที่หลากหลาย
3. มีบุคลากรที่มีความรู้และความเข้มแข็งทางวิชาการ ที่สามารถถ่ายทอดองค์ความรู้ได้เป็นอย่างดี
4. อาจารย์ที่มีความเป็นเลิศในการทำวิจัย และสามารถนำไปสู่การประยุกต์ในการใช้ประโยชน์อย่างแท้จริง
5. มีห้องปฏิบัติการและพื้นที่สำหรับการทำวิจัย
6. บุคลากรมีความรู้ความสามารถและมีประสบการณ์ในการให้บริการวิชาการแก่ชุมชนและสังคม
7. มีความพร้อมด้านสถานที่และสิ่งสนับสนุนในการให้บริการวิชาการ
8. คณะมีการจัดกิจกรรมด้านศิลปะและวัฒนธรรม มีส่วนร่วมการจัดกิจกรรมกับหน่วยงานทั้งภายในและภายนอกอย่างต่อเนื่อง
9. มีการบริหารงานตามหลักธรรมาภิบาลที่ดี
10. บุคลากรมีศักยภาพในการให้คำปรึกษา พัฒนาเทคโนโลยีและนวัตกรรมสำหรับส่งเสริมผู้ประกอบการ

จุดอ่อน (Weaknesses)

1. รายวิชาและหลักสูตรที่มีการเรียนการสอนออนไลน์มีจำนวนน้อย
2. มีหลักสูตรที่ส่งนักศึกษาเข้าร่วมสหกิจศึกษาจำนวนน้อย
3. สัดส่วนงานวิจัยที่มีคุณภาพ สามารถส่งตีพิมพ์ในวารสารนานาชาติยังมีน้อย
4. ขาดฐานข้อมูลงานบริการวิชาการที่มีประสิทธิภาพ
5. งบประมาณในการบริการวิชาการมีน้อย
6. ขาดการปรับปรุงระบบและกลไกในการบริหารจัดการสมัยใหม่
7. บุคลากรขาดความมีส่วนร่วมในการสร้างค่านิยมขององค์กร
8. ขาดการเชื่อมโยงและการมีส่วนร่วมกับผู้ประกอบการในท้องถิ่น

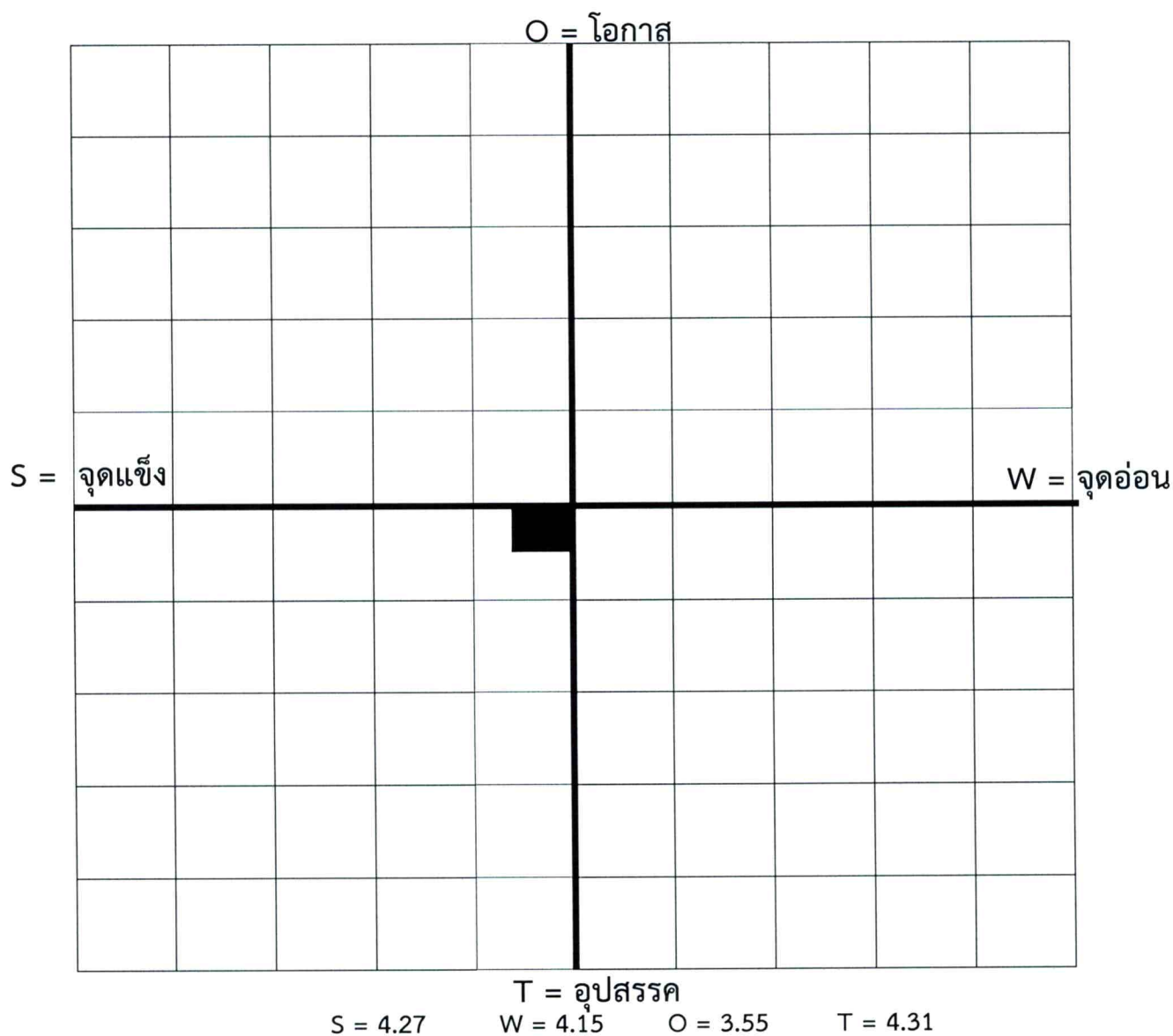
โอกาส (Opportunities)

1. มีความร่วมมือกับหน่วยงานภาครัฐ ภาคเอกชน ในการจัดทำหลักสูตรเพื่อให้สอดคล้องกับตลาดแรงงาน
2. นโยบายรัฐบาลที่ส่งเสริมด้านการเกษตร อาหาร และนวัตกรรม ทำให้มีโอกาสในการเปิดหลักสูตรที่เกี่ยวข้อง
3. มีพื้นที่ในการทำงานวิจัยร่วมกับชุมชนอย่างชัดเจน
4. มีแหล่งทุนสนับสนุนงบประมาณวิจัยจากภายนอก
5. ยุทธศาสตร์ตามพระราชโองบายที่ได้รับการสนับสนุนจากหน่วยงานภายนอกอย่างชัดเจน

6. ที่ตั้งเป็นศูนย์กลางด้านการเกษตรทำให้มีโอกาสในการทำการบริการวิชาการ
7. มีแหล่งเรียนรู้ทางศิลปะและวัฒนธรรมท้องถิ่น
8. มีระบบเทคโนโลยีสารสนเทศสนับสนุนการทำงานตามพันธกิจคณะ
9. ผู้ประกอบการ ผู้บริหารภาครัฐและเอกชน ทำให้คณะสามารถเพิ่มโอกาสในการพัฒนาในด้านต่างๆ ได้สะดวกขึ้น

อุปสรรค หรือภาวะคุกคาม (Threats)

1. การเปิดเสรีทางการศึกษา นักเรียนมีทางเลือกและช่องทางในการศึกษาต่อที่หลากหลาย
2. คุณภาพของนักเรียนที่เข้ามาศึกษาลดลง
3. มีนักวิจัยนอกพื้นที่มาดำเนินการวิจัยในพื้นที่บริการ
4. นโยบายและกฎระเบียบของมหาวิทยาลัยไม่เอื้อต่อการจัดการรายได้ของคณะ
5. ระบบขั้นตอนในการบริหารงานของมหาวิทยาลัยซับซ้อน ยุ่งยาก
6. การแพร่ระบาดของโรค เช่น การระบาดของ COVID-19 มีผลต่อการดำเนินงานของคณะ



จากผลการวิเคราะห์สภาพแวดล้อมทั้งภายในและภายนอกคณะเทคโนโลยีการเกษตรและเทคโนโลยีอุตสาหกรรม มหาวิทยาลัยราชภัฏเพชรบูรณ์ ตกอยู่ในตำแหน่ง Cash Cows หมายถึง กลุ่มวัวให้นม คณะมีการบริหารงานแบบคงที่ระดับประคองตัวเอง ดังนั้นคณะจึงควรมีการปรับปรุงระบบบริหารจัดการภายใน ปรับปรุงหลักสูตร เพื่อที่จะทำให้คณะมีการเจริญเติบโตขึ้น

การวิเคราะห์เชิงกลยุทธ์ด้วย (TOWS Matrix)

การวิเคราะห์กลยุทธ์ในรูปแบบความสัมพันธ์แบบตารางไขว้ (TOWS Matrix) เป็นการวิเคราะห์เพื่อวางเป้าหมายการพัฒนาตามกรอบประเด็นยุทธศาสตร์เป็นการวิเคราะห์ที่มีเป้าหมายเพื่อกำหนดกลยุทธ์เชิงการพัฒนา ดังนี้

ปัจจัยภายใน	จุดแข็ง (STRENGTHS)	จุดอ่อน (WEAKNESSES)
	ปัจจัยภายนอก	<ol style="list-style-type: none"> 1. มีความเข้มแข็งทางด้านวิชาการในแต่ละหลักสูตรสาขาวิชา 2. มีความพร้อมด้านอาคารสถานที่ สิ่งสนับสนุน และสื่อการสอนที่หลากหลาย 3. มีบุคลากรที่มีความรู้และความเข้มแข็งทางวิชาการที่สามารถถ่ายทอดองค์ความรู้ได้เป็นอย่างดี 4. อาจารย์ที่มีความเป็นเลิศในการทำวิจัย และสามารถนำไปสู่การประยุกต์ในการใช้ประโยชน์อย่างแท้จริง 5. มีห้องปฏิบัติการและพื้นที่สำหรับการทำวิจัย 6. บุคลากรมีความรู้ความสามารถและมีประสบการณ์ในการให้บริการวิชาการแก่ชุมชนและสังคม 7. มีความพร้อมด้านสถานที่และสิ่งสนับสนุนในการให้บริการวิชาการ 8. คณะมีการจัดกิจกรรมด้านศิลปะและวัฒนธรรม มีส่วนร่วมการจัดกิจกรรมกับหน่วยงานทั้งภายในและภายนอกอย่างต่อเนื่อง 9. มีการบริหารงานตามหลักธรรมาภิบาลที่ดี 10. บุคลากรมีศักยภาพในการให้คำปรึกษา พัฒนาเทคโนโลยีและนวัตกรรมสำหรับส่งเสริมผู้ประกอบการ
โอกาส (OPPORTUNITIES)	กลยุทธ์เชิงรุก (SO) จัดตั้ง/ขยาย/เพิ่ม/ส่งเสริมผลักดัน	กลยุทธ์พลิกฟื้น (WO) ปรับปรุง/แก้ไข/ฟื้นฟู/เร่งรัด/จัดระบบ/เพิ่มขีดความสามารถ
<ol style="list-style-type: none"> 1. มีความร่วมมือกับหน่วยงานภาครัฐภาคเอกชน ในการจัดทำหลักสูตรเพื่อให้สอดคล้องกับตลาดแรงงาน 2. นโยบายรัฐบาลที่ส่งเสริมด้านการเกษตรอาหาร และนวัตกรรม ทำให้มีโอกาสด้านการเปิดหลักสูตรที่เกี่ยวข้อง 3. มีพื้นที่ในการทำงานวิจัยร่วมกับชุมชนอย่างชัดเจน 4. มีแหล่งทุนสนับสนุนงบประมาณวิจัยจากภายนอก 5. ยุทธศาสตร์ตามพระราชโอบายที่ได้รับ การสนับสนุนจากหน่วยงานภายนอกอย่างชัดเจน 6. ที่ตั้งเป็นศูนย์กลางด้านการเกษตรทำให้มีโอกาสในการทำการบริการ วิชาการ 7. มีแหล่งเรียนรู้ทางศิลปะและวัฒนธรรมท้องถิ่น 8. มีระบบเทคโนโลยีสารสนเทศสนับสนุนการทำงานตามพันธกิจคณะ 	<p>ปฏิบัติราชการเรื่องที่ 3</p> <ol style="list-style-type: none"> 1. พัฒนาหลักสูตรและการเรียนรู้ที่ตอบสนองความต้องการของท้องถิ่นและสังคม (S1O1) 2. ส่งเสริมให้นักศึกษามีส่วนร่วมในการนำองค์ความรู้ไปพัฒนาท้องถิ่น (S3O2) 3. ผลิตรายการได้ตามความต้องการของผู้ใช้บัณฑิตทั้งด้านสมรรถนะวิชาชีพ ทักษะบัณฑิตศตวรรษที่ 21 (ยุทธศาสตร์มหาวิทยาลัยราชภัฏ) (S1O5) 4. สร้างนวัตกรรมเพื่อพัฒนาคุณภาพการจัดการเรียนรู้ในศตวรรษที่ 21 สู่การศึกษา 4.0 (W1O8O9) <p>ปฏิบัติราชการเรื่องที่ 2</p> <ol style="list-style-type: none"> 5. ส่งเสริมให้อาจารย์มีส่วนร่วมในการนำองค์ความรู้ไปพัฒนาท้องถิ่น (S3O3) 6. ส่งเสริมการหาแหล่งทุนเพื่อสนับสนุนงานวิจัยและนวัตกรรม (S4O3O4) 7. ส่งเสริมและสนับสนุนให้ทีมงานวิจัยที่เกิดจากความร่วมมือระหว่างคณะกับท้องถิ่น (S4S5O2O9) 	<p>ปฏิบัติราชการเรื่องที่ 3</p> <ol style="list-style-type: none"> 1) เพิ่มขีดความสามารถให้หลักสูตรในการจัดสหกิจศึกษาและการศึกษาเชิงบูรณาการ (W2O5O9) <p>ปฏิบัติราชการเรื่องที่ 2</p> <ol style="list-style-type: none"> 2) พัฒนางานวิจัยที่มีการบูรณาการตามศาสตร์พระราชทาน เพื่อพัฒนาท้องถิ่นและสังคม (W3O5O9) <p>ปฏิบัติราชการเรื่องที่ 6</p> <ol style="list-style-type: none"> 3) การเพิ่มประสิทธิภาพระบบบริหารจัดการและความคล่องตัวต่อความพร้อมและความสามารถปรับตัวอย่างมีประสิทธิภาพและประสิทธิผล (ยุทธศาสตร์มหาวิทยาลัยราชภัฏ) (W6O8)

<p>9. ผู้ประกอบการ ผู้บริหารภาครัฐและเอกชน ทำให้คณะสามารถเพิ่มโอกาสในการพัฒนาในด้านต่างๆ ได้สะดวกขึ้น</p>	<p>8. ส่งเสริมงานวิจัยและพัฒนานวัตกรรมเพื่อเพิ่มศักยภาพการแข่งขันให้กับท้องถิ่นและสังคม (S5O3)</p> <p>ปฏิบัติราชการเรื่องที่ 1</p> <p>9. สร้างความร่วมมือกับหน่วยงานภายนอกเพื่อพันธกิจสัมพันธ์ (S3O5O9)</p> <p>10. บูรณาการพันธกิจสัมพันธ์เพื่อพัฒนาท้องถิ่นด้านเศรษฐกิจ สังคม สิ่งแวดล้อม และการศึกษา (S5O6)</p> <p>11. ส่งเสริมพันธกิจสัมพันธ์โดยใช้ศาสตร์พระราชาที่สามารถแก้ไขปัญหาให้ชุมชนได้อย่างแท้จริง (S6O5)</p> <p>ปฏิบัติราชการเรื่องที่ 4</p> <p>12. ส่งเสริมและประสานความร่วมมือกับมหาวิทยาลัยและท้องถิ่นในการจัดกิจกรรมและเผยแพร่ความรู้ด้านศิลปวัฒนธรรมและภูมิปัญญาท้องถิ่น (S8O7)</p> <p>ปฏิบัติราชการเรื่องที่ 6</p> <p>13. สร้างระบบและกลไกธรรมาภิบาลในการบริหารงานสู่การพัฒนาอย่างยั่งยืน (S9O8)</p>	
<p>ภัยคุกคาม (THREATS)</p>	<p>กลยุทธ์รักษาเสถียรภาพ (ST) พัฒนา/ยกระดับ/รักษาสภาพ/สนับสนุน/ประสานความร่วมมือ</p>	<p>กลยุทธ์ประคองตัว (WT) ทบทวน/ยุบรวม/ป้องกันรักษา</p>
<p>1. การเปิดเสรีทางการศึกษา นักเรียนมีทางเลือกและช่องทางในการศึกษาต่อที่หลากหลาย</p> <p>2. คุณภาพของนักเรียนที่เข้ามาศึกษาลดลง</p> <p>3. มีนักวิจัยนอกพื้นที่มาดำเนินการวิจัยในพื้นที่บริการ</p> <p>4. นโยบายและกฎระเบียบของมหาวิทยาลัยไม่เอื้อต่อการจัดการรายได้ของคณะ</p> <p>5. ระบบขั้นตอนในการบริหารงานของมหาวิทยาลัยซับซ้อน ยุ่งยาก</p> <p>6. การแพร่ระบาดของโรค เช่น การระบาดของ COVID-19 มีผลต่อการดำเนินงานของคณะ</p>	<p>ปฏิบัติราชการเรื่องที่ 3</p> <p>1. พัฒนาสมรรถนะนักศึกษาครูให้มีความรู้ ทักษะ คุณธรรม และจิตวิญญาณความเป็นครู (S3T1)</p> <p>ปฏิบัติราชการเรื่องที่ 6</p> <p>2. พัฒนาระบบและกลไกการบริหารจัดการงบประมาณให้เป็นไปอย่างมีประสิทธิภาพ (S9T5)</p> <p>3. ยกกระดับการพัฒนาศักยภาพบุคลากรสายวิชาการและสายสนับสนุนให้มีตำแหน่งที่สูงขึ้น (S3T5)</p>	<p>1) เพิ่มขีดความสามารถให้บุคลากรมีความรู้สำหรับการพัฒนาการเรียนการสอนออนไลน์ (W1T6)</p>

ความสอดคล้องของเป้าหมาย ตัวชี้วัด แนวทางการพัฒนาและแผนงาน/โครงการ
แผนปฏิบัติการราชการระยะ 3 ปี พ.ศ. 2563 – 2565 คณะเทคโนโลยีการเกษตรและเทคโนโลยีอุตสาหกรรม

แผนปฏิบัติการราชการ ระยะ 3 ปี ของคณะ			
เป้าหมาย	ตัวชี้วัด	แนวทางการพัฒนา	แผนงาน/โครงการ
เรื่องที่ 1 การบูรณาการพันธกิจสัมพันธ์โดยใช้องค์ความรู้ตามศาสตร์พระราชาเพื่อพัฒนาท้องถิ่น			
1. มีโครงการพันธกิจสัมพันธ์เพื่อขับเคลื่อนและตอบสนองต่อการพัฒนาท้องถิ่น	1. ร้อยละของจำนวนหลักสูตร Upskill/Reskill/Life Long Learning ที่ผู้มีส่วนได้ส่วนเสียมีส่วนร่วม **	1. สร้างความร่วมมือกับหน่วยงานภายนอกเพื่อพันธกิจสัมพันธ์ 2. บูรณาการพันธกิจสัมพันธ์เพื่อพัฒนาท้องถิ่น ด้านเศรษฐกิจ สังคม สิ่งแวดล้อม และการศึกษา	1. โครงการบูรณาการพันธกิจสัมพันธ์เพื่อการพัฒนาท้องถิ่น 2. โครงการยุทธศาสตร์ราชภัฏเพื่อการพัฒนาท้องถิ่น
	3. จำนวนโครงการบูรณาการพันธกิจสัมพันธ์ที่พัฒนาท้องถิ่น 4 ด้าน เศรษฐกิจ สังคม สิ่งแวดล้อม และการศึกษา		
2. มีการน้อมนำศาสตร์พระราชาเป็นแนวทางแก้ปัญหาและพัฒนาท้องถิ่นอย่างยั่งยืน	5. จำนวนวิสาหกิจชุมชนที่ประสบความสำเร็จจากการสนับสนุนจากความรู้ของคณะ *	3. ส่งเสริมพันธกิจสัมพันธ์โดยใช้ศาสตร์พระราชาที่สามารถแก้ไขปัญหาให้ชุมชนได้อย่างแท้จริง	
	2. จำนวนบุคคลหรือหน่วยงานในชุมชนเข้าร่วมโครงการ/กิจกรรมเพื่อแก้ไขหรือลดปัญหาของชุมชนและสังคม (Non-Age Group Participation)		
	4. ร้อยละของหมู่บ้าน/ชุมชนที่เข้าร่วมโครงการพันธกิจสัมพันธ์สามารถแก้ไขปัญหาให้กับท้องถิ่น		
เรื่องที่ 2 การวิจัย พัฒนานวัตกรรม เพื่อการพัฒนาพื้นที่			
1. มีผลงานวิจัยและนวัตกรรมที่สามารถแก้ไขปัญหาและตรงกับความต้องการของสังคม	1. ร้อยละผลงานวิจัย พัฒนานวัตกรรมที่สามารถแก้ไขปัญหาของชุมชนและสังคมในพื้นที่ **	1. ส่งเสริมและสนับสนุนให้มีงานวิจัยที่เกิดจากความร่วมมือระหว่างมหาวิทยาลัยกับท้องถิ่น	1. โครงการวิจัยและนวัตกรรมเพื่อการพัฒนาชุมชนท้องถิ่นและพัฒนากิจการวิจัยเชิงพื้นที่
		2. ส่งเสริมการหาแหล่งทุนเพื่อสนับสนุนงานวิจัยและนวัตกรรม	2. การสนับสนุนทุนอุดหนุนการวิจัยคณะเทคโนโลยีการเกษตรและนวัตกรรม
		4. พัฒนางานวิจัยที่มีการบูรณาการตามศาสตร์พระราชา เพื่อพัฒนาท้องถิ่นและสังคม	6. โครงการพัฒนางานวิจัยนวัตกรรมสู่การสร้างมูลค่าและการใช้ประโยชน์เพื่อพัฒนาสังคมตามศาสตร์พระราชาเพื่อการพัฒนาท้องถิ่น
			4. โครงการจัดการความรู้ด้านการวิจัย
2. มีผลงานวิจัย และนวัตกรรมเพื่อเพิ่มศักยภาพการแข่งขันให้กับท้องถิ่นและสังคม	2. ร้อยละโครงการวิจัย พัฒนานวัตกรรมเพื่อพัฒนาเชิงพื้นที่ของคณะในการถ่ายทอดองค์ความรู้สู่ชุมชน **	3. ส่งเสริมงานวิจัยและพัฒนานวัตกรรมเพื่อเพิ่มศักยภาพการแข่งขันให้กับท้องถิ่นและสังคม	งานวิจัยและนวัตกรรมที่สามารถแก้ไขปัญหาของชุมชน

แผนปฏิบัติการราชการ ระยะ 3 ปี ของคณะ			
เป้าหมาย	ตัวชี้วัด	แนวทางการพัฒนา	แผนงาน/โครงการ
	3. ผลงานของนักศึกษา/อาจารย์ ที่ได้รับการตีพิมพ์เผยแพร่ในระดับชาติและนานาชาติ *		5. โครงการเชิดชูเกียรติแก่นักวิจัย
	4. ร้อยละของงานวิจัยนำไปใช้พัฒนาชุมชน	5. สนับสนุนการนำผลงานวิจัยไปใช้ประโยชน์ในการสร้างความเข้มแข็งของชุมชนท้องถิ่น	3. โครงการพัฒนาศักยภาพนักวิจัย
เรื่องที่ 3 การผลิตบัณฑิตเพื่อพัฒนาท้องถิ่น และมีความรับผิดชอบต่อชุมชนและสังคม			
1. มีหลักสูตรที่ตอบสนองความต้องการของชุมชนและสังคม 2. มีบัณฑิตที่มีศักยภาพด้านวิชาการ คุณธรรม จริยธรรม รับผิดชอบต่อชุมชนและสังคม	1. อัตราการได้งานในพื้นที่หรือประกอบอาชีพหลังสำเร็จการศึกษาภายในระยะเวลา 1 ปี ในพื้นที่มหาวิทยาลัยรับผิดชอบดูแล ** 2. จำนวนหลักสูตรที่สอดคล้องกับความต้องการของท้องถิ่นและสังคม 3. จำนวนหลักสูตรใหม่ในรูปแบบสหวิทยาการที่ตอบสนองต่อการพัฒนาท้องถิ่น	1. พัฒนาหลักสูตรและการเรียนรู้ที่ตอบสนองความต้องการของท้องถิ่นและสังคม 2. ส่งเสริมให้ผู้เรียนมีคุณธรรม จริยธรรม มีวินัย รู้รักสามัคคี และรับผิดชอบต่อชุมชนและสังคม	1. โครงการพัฒนาหลักสูตร 2. โครงการอบรมการให้ความรู้ด้านสหกิจศึกษาเพื่อพัฒนานักศึกษาสู่อาชีพที่มั่นคง
3. เพิ่มคุณภาพบัณฑิตให้มีสมรรถนะ ตามบริบทที่เปลี่ยนแปลงด้านภาษาและด้านดิจิทัล	4. ร้อยละของนักศึกษาชั้นปีสุดท้ายผ่านเกณฑ์การวัดผลภาษาอังกฤษตามมาตรฐาน CEFR (B1) * (นักศึกษาที่เข้าสอบต้องไม่น้อยกว่าร้อยละ 20 ของนักศึกษาชั้นปีสุดท้ายทั้งหมด ที่ประเมิน) 5. ร้อยละของนักศึกษาที่มีความสามารถด้านดิจิทัล	3. พัฒนาทักษะภาษาอังกฤษและทักษะด้านดิจิทัลของนักศึกษา	3. โครงการพัฒนาทักษะภาษาอังกฤษและทักษะด้านดิจิทัลของนักศึกษาชั้นปีที่ 4 4. โครงการอบรมการจัดการเรียนการสอนออนไลน์
เรื่องที่ 4 สืบสานศิลปวัฒนธรรมและภูมิปัญญาท้องถิ่นสู่สากล			
1. เผยแพร่พันธกิจสัมพันธ์ด้านศิลปวัฒนธรรมและภูมิปัญญาท้องถิ่น	1. จำนวนองค์ความรู้ หรืองานวิจัยด้านศิลปวัฒนธรรมและภูมิปัญญาท้องถิ่นที่ได้รับการเผยแพร่	1. ส่งเสริมการยกระดับศิลปวัฒนธรรมเพื่อสร้างมูลค่าเพิ่มให้กับการท่องเที่ยว	1. โครงการบูรณาการพันธกิจสัมพันธ์เพื่อสืบสานศิลปวัฒนธรรมและภูมิปัญญาท้องถิ่น
2. ยกระดับศิลปวัฒนธรรม ประเพณี และภูมิปัญญาท้องถิ่นสู่การเพิ่มมูลค่าการท่องเที่ยวเชิงวัฒนธรรมอย่างยั่งยืน	2. ร้อยละของรายได้ที่สร้างมูลค่าเพิ่มของหมู่บ้าน/ชุมชนที่เกิดจากภูมิปัญญาท้องถิ่นและศิลปวัฒนธรรม	2. สร้างเครือข่ายความร่วมมือกับหน่วยงานและชุมชนเพื่ออนุรักษ์ ส่งเสริม และเผยแพร่ศิลปวัฒนธรรม และภูมิปัญญาท้องถิ่น	2. โครงการวิจัยด้านศิลปวัฒนธรรมและภูมิปัญญาท้องถิ่น
3. มีแหล่งการเรียนรู้ด้านศิลปวัฒนธรรมและภูมิปัญญาท้องถิ่นจากการสนับสนุนของมหาวิทยาลัย	3. จำนวนหมู่บ้านที่ได้รับการยกระดับศิลปวัฒนธรรม ประเพณี และภูมิปัญญาท้องถิ่นเพื่อการท่องเที่ยว	3. พัฒนาแหล่งการเรียนรู้ด้านศิลปวัฒนธรรมและภูมิปัญญาท้องถิ่นในชุมชน	

แผนปฏิบัติการราชการ ระยะ 3 ปี ของคณะ			
เป้าหมาย	ตัวชี้วัด	แนวทางการพัฒนา	แผนงาน/โครงการ
เรื่องที่ 5 การพัฒนาและส่งเสริมผู้ประกอบการในพื้นที่			
1. ผู้ประกอบการในพื้นที่ได้รับการยกระดับเพื่อเพิ่มขีดความสามารถในการแข่งขัน	1. ร้อยละของผู้ประกอบการที่ใช้งานวิจัยในการพัฒนาธุรกิจ 2. จำนวนการพัฒนาผู้ประกอบการในพื้นที่ที่มีรายได้เพิ่มขึ้นร้อยละ 20 3. จำนวนผู้ประกอบการใหม่ (Start up) ที่ใช้นวัตกรรมในการประกอบธุรกิจ เพื่อเพิ่มขีดความสามารถในการแข่งขัน	1. ส่งเสริม และสนับสนุนผู้ประกอบการในพื้นที่ 2. ส่งเสริมการยกระดับผู้ประกอบการ 3. สร้างเครือข่ายความร่วมมือกับภาคเอกชนเพื่อยกระดับผู้ประกอบการ	1. โครงการสนับสนุนผู้ประกอบการใหม่ (Start up)
เรื่องที่ 6 การพัฒนาการบริหารจัดการองค์กรด้วยหลักธรรมาภิบาล			
1. มีการบริหารงานตามหลักธรรมาภิบาล และสามารถบริหารงานที่มุ่งสู่การพัฒนาอย่างยั่งยืน	1. ระดับคะแนนการบริหารงานของผู้บริหารตามหลักธรรมาภิบาล	1. สร้างระบบและกลไกธรรมาภิบาลในการบริหารงานสู่การพัฒนาอย่างยั่งยืน 2. พัฒนาระบบและกลไกการบริหารจัดการงบประมาณให้เป็นไปอย่างมีประสิทธิภาพ	1. โครงการการบริหารจัดการคณะ 2. โครงการอบรมเชิงปฏิบัติการ "ค่ายผลงานทางวิชาการ" หัวข้อหลักเกณฑ์และการเขียนผลงานวิชาการเพื่อเข้าสู่ตำแหน่งวิชาการของบุคลากรสายวิชาการ
2. มีฐานข้อมูลเพื่อสนับสนุนการดำเนินงานตามพันธกิจของคณะ	2. จำนวนฐานข้อมูลเพื่อการบริหารจัดการตามพันธกิจหลักของคณะ * 4. จำนวนระบบบริหารจัดการที่มีประสิทธิภาพและประสิทธิผล *	3. ปรับปรุงระบบสารสนเทศของคณะเพื่อดำเนินงานอย่างมีประสิทธิภาพ	3. โครงการอบรมเชิงปฏิบัติการ "ค่ายผลงานวิชาการ" หัวข้อการวิเคราะห์ค่างาน และคู่มือปฏิบัติงาน 4. โครงการปรับปรุงสารสนเทศเพื่อสนับสนุนการดำเนินงานตามพันธกิจของคณะ
	3. จำนวนเครือข่ายความร่วมมือกับองค์กรภายในและต่างประเทศ *	4. สร้างเครือข่ายการบริหารจัดการตามหลักธรรมาภิบาล 5. ส่งเสริมให้บุคลากรสามารถทำงานร่วมกันระหว่างหน่วยงานภายในและภายนอกได้อย่างยั่งยืน	
3. มีการพัฒนาการบริหารจัดการองค์กรเพื่อการพัฒนาท้องถิ่นตามศาสตร์พระราชา	8. จำนวนแหล่ง/ศูนย์/สถาบันการเรียนรู้ตลอดชีวิตด้านศิลปวัฒนธรรมประเพณีและภูมิปัญญาท้องถิ่น เพื่อสร้างคุณค่าและสำนึกรักท้องถิ่น *	6. ส่งเสริมการบูรณาการตามศาสตร์พระราชากับการทำงานเพื่อสร้างวัฒนธรรมองค์กรให้เข้มแข็ง	
4. มีการบริหารจัดการภาระงานที่เหมาะสมในการปฏิบัติงานเพื่อท้องถิ่นและสังคม	5. ร้อยละของงานที่ได้รับการพัฒนาจากบุคลากรที่ได้รับการพัฒนาทักษะ 7. จำนวนอาจารย์ นักศึกษา ศิษย์เก่าที่ได้รับรางวัลในระดับชาติ และนานาชาติ *	7. มีบุคลากรที่เข้าสู่ตำแหน่งที่สูงขึ้น 8. ส่งเสริมบุคลากรสายวิชาการและสายสนับสนุนในการพัฒนาศักยภาพ	
5. ส่งเสริมการพัฒนาศักยภาพบุคลากรในงานที่			

แผนปฏิบัติการราชการ ระยะ 3 ปี ของคณะ			
เป้าหมาย	ตัวชี้วัด	แนวทางการพัฒนา	แผนงาน/โครงการ
ปฏิบัติ และสามารถทำงาน บูรณาการได้			
6. มีการจัดระบบงานสู่ ความเป็นเลิศและการเป็น มหาวิทยาลัยสีเขียว	6. ร้อยละของหน่วยงานที่มีการ ดำเนินงานสนับสนุนการเป็น มหาวิทยาลัยสีเขียวอย่างต่อเนื่อง	9. พัฒนาสู่มหาวิทยาลัยสี เขียว	

ความเชื่อมโยงแผนปฏิบัติการระยะ 3 ปี (พ.ศ. 2563 – 2565)
 คณะเทคโนโลยีการเกษตรและเทคโนโลยีอุตสาหกรรม มหาวิทยาลัยราชภัฏเพชรบูรณ์ กับยุทธศาสตร์อื่น ๆ

