



Advisor Handbook

คู่มืออาจารย์ที่ปรึกษา
มหาวิทยาลัยราชภัฏเพชรบูรณ์

Phetchabun Rajabhat University

www.pcru.ac.th

คำชี้แจง

เอกสารคู่มืออาจารย์ที่ปรึกษามหาวิทยาลัยราชภัฏเพชรบูรณ์เล่มนี้ เป็นคู่มือสำหรับอาจารย์ที่ปรึกษาใช้แนะนำด้านวิชาการ และช่วยเหลือให้คำปรึกษาในด้านส่วนตัว อารมณ์ และสังคมแก่นักศึกษา เพื่อให้ นักศึกษาทุกคนมีโอกาสประสบความสำเร็จในการศึกษาเล่าเรียน และเป็นผู้ที่พัฒนาตนเองอย่างเต็มความสามารถ

การปฏิบัติงานของอาจารย์ที่ปรึกษาที่จะให้เป็นไปถูกต้องเหมาะสม และเกิดประโยชน์สูงสุดแก่นักศึกษานั้น ขึ้นอยู่กับสาเหตุหลายประการ ได้แก่คุณลักษณะของอาจารย์ที่ปรึกษา การตระหนักถึงในบทบาทหน้าที่ ความชัดเจนในขอบข่ายงานที่ต้องปฏิบัติ ดังนั้นเอกสารคู่มืออาจารย์ที่ปรึกษาเล่มนี้ จึงว่าด้วยองค์ประกอบในการปฏิบัติงานให้ได้ประสิทธิภาพของอาจารย์ที่ปรึกษาดังกล่าว สำนักส่งเสริมวิชาการและงานทะเบียนจึงหวังว่าจะอำนวยความสะดวกแก่นักศึกษา ในการปฏิบัติงานให้บรรลุวัตถุประสงค์ของมหาวิทยาลัย

เอกสารเล่มนี้ปรับปรุงมาจากหนังสือคู่มืออาจารย์ที่ปรึกษาสถาบันราชภัฏ ปี 2544 โดยคณะกรรมการดำเนินงานพัฒนาระบบงานอาจารย์ที่ปรึกษาของสถาบันราชภัฏ

สำนักส่งเสริมวิชาการและงานทะเบียน
มหาวิทยาลัยราชภัฏเพชรบูรณ์

สารบัญ

เรื่อง

หน้า

1. ความสำคัญของอาจารย์ที่ปรึกษาในสถาบันอุดมศึกษา
2. บทบาทของอาจารย์ที่ปรึกษาในมหาวิทยาลัยราชภัฏ
3. ความเข้าใจเบื้องต้นเกี่ยวกับธรรมชาติพฤติกรรมของผู้เรียนระดับอุดมศึกษา
4. แนวปฏิบัติในการให้คำปรึกษาแก่นักศึกษา
5. การให้ความช่วยเหลือแก่นักศึกษา

ภาคผนวก

บทที่ 1

ความสำคัญของอาจารย์ที่ปรึกษา ในสถาบันอุดมศึกษา

สถาบันอุดมศึกษา มีภารกิจสำคัญประการหนึ่ง คือ การพัฒนาคุณภาพบัณฑิต ให้เป็นผู้มีความเป็นเลิศทางวิชาการ มีบุคลิกภาพที่สมบูรณ์ มีมนุษยสัมพันธ์ มีความรู้คู่คุณธรรม มีความสามารถในการประกอบอาชีพ และเป็นสมาชิกที่ดีของสังคม

ภารกิจดังกล่าว จะสำเร็จลุล่วงด้วยดี ก็ต้องอาศัยองค์ประกอบหลายประการ อาทิ ปรัชญาของมหาวิทยาลัย สภาพแวดล้อมของมหาวิทยาลัย ระบบการทำงาน และการปฏิบัติตามภารกิจที่รับผิดชอบของอาจารย์ นักศึกษา และเจ้าหน้าที่ฝ่ายต่าง ๆ ฯลฯ นอกจากนี้องค์ประกอบที่สำคัญไม่ควรมองข้ามคือ ระบบอาจารย์ที่ปรึกษา

อาจารย์ที่ปรึกษา คือ บุคคลที่สถาบันอุดมศึกษา แต่งตั้งขึ้นเพื่อให้คำแนะนำช่วยเหลือนักศึกษาในด้านต่าง ๆ เช่น ทางด้านวิชาการ ด้านพัฒนาบุคลิกภาพ การปรับตัวเข้ากับสังคม การเข้าร่วมกิจกรรม การวางแผน และการเตรียมตัวเพื่ออาชีพ เป็นต้น

อาจารย์ที่ปรึกษา สมควรเป็นผู้ที่มีความรู้ทางการให้คำปรึกษา เพื่อเป็นแนวทางในการปฏิบัติแก่นักศึกษา เป็นความคิดความเห็นระหว่างบุคคลที่ทำให้เกิดความเติบโตในหัวใจในชีวิต ดังนั้นอาจารย์ที่ปรึกษา จึงมีความสำคัญยิ่งต่อการพัฒนาคุณภาพของนักศึกษา และมีความสำคัญต่อความสำเร็จของนักศึกษา

ความสำคัญของอาจารย์ที่ปรึกษาในสถาบันอุดมศึกษา

1. **ด้านวิชาการ** อาจารย์ที่ปรึกษามีความสำคัญอย่างยิ่ง ต่อความสำเร็จทางด้านวิชาการของนักศึกษา กล่าวคือ อาจารย์ที่ปรึกษาจะช่วยให้คำแนะนำเกี่ยวกับหลักสูตร โครงสร้างหลักสูตร การลงทะเบียนวิชาเรียน วิธีการเรียน การวัดผล ตลอดจนแนวทางการศึกษาที่นักศึกษาจะสามารถจบหลักสูตรไปได้อย่างราบรื่น

2. **ด้านพัฒนาบุคลิกภาพ** อาจารย์ที่ปรึกษา จะมีส่วนสำคัญในการพัฒนาบุคลิกภาพของนักศึกษา เช่น การแต่งกายให้ดูกระเปียบ และเหมาะสมกับโอกาส กิริยามารยาท การเข้าสังคม การประพฤติปฏิบัติให้เหมาะสม และสอดคล้องกับวัฒนธรรมประเพณีไทย การสร้างมนุษยสัมพันธ์ การรู้จักกาลเทศะและบุคคล ตลอดจนคุณธรรมต่าง เช่น ความซื่อสัตย์ ความอดสาหวิริยะ ความรับผิดชอบ เป็นต้น

3. **ด้านการทำกิจกรรมต่าง ๆ** อาจารย์ที่ปรึกษา จะมีส่วนกระตุ้นและสนับสนุนให้นักศึกษาเข้าร่วมกิจกรรมต่าง ๆ ของมหาวิทยาลัย อาทิ การปฐมนิเทศ วันไหว้ครู งานแห่เทียนจำพรรษา งานกีฬาภายใน และภายนอก ฯลฯ การเข้าร่วมชมรม หรือสโมสรนักศึกษา เพื่อฝึกความเป็นผู้นำ และผู้ตามที่ดีในสังคม ประชาธิปไตย การทำงานร่วมกัน การแสดงความรู้ ความสามารถพิเศษ เช่น คนตรี กีฬา หรือความคิดริเริ่มสร้างสรรค์ ตลอดจนการตัดสินใจ และการแก้ปัญหาต่าง ๆ ฯลฯ

4. **ด้านบริการต่าง ๆ** อาจารย์ที่ปรึกษามีความสำคัญในการแนะนำบริการ และสวัสดิการต่าง ๆ ของมหาวิทยาลัยให้นักศึกษาได้ทราบ เช่น บริการแนะแนว บริการตรวจสอบสุขภาพ บริการของฝ่ายทุน และรางวัล บริการจากสำนักส่งเสริมวิชาการและงานทะเบียน บริการของฝ่ายต่าง ๆ

5. **ด้านการสร้างชื่อเสียงให้มหาวิทยาลัย** อาจารย์ที่ปรึกษามีส่วนสำคัญในการส่งเสริมสนับสนุน และกระตุ้นให้นักศึกษาช่วยสร้างเสริม และรักษาชื่อเสียงของมหาวิทยาลัย รวมทั้งการสร้างภาพลักษณ์ที่ดี ให้กับมหาวิทยาลัย โดยพัฒนาความรู้ความสามารถของตนให้มีศักยภาพสูง จนเป็นที่ยอมรับของสังคม เช่น ความรู้ความสามารถทางการเรียน การสอบชิงทุน การได้รับโล่รางวัลด้านกีฬา ดนตรี การแสดง การแข่งขัน และการประกวดต่าง ๆ

6. **ด้านวางแผนชีวิตและการสร้างอาชีพ** อาจารย์ที่ปรึกษามีบทบาทสำคัญในการกระตุ้นให้นักศึกษา วางแผนชีวิตและเลือกอาชีพ โดยประสานกับฝ่ายต่าง ๆ เช่น ฝ่ายแนะแนว ฝ่ายจัดหางานของกรมแรงงาน เป็นต้น

7. **ด้านการเป็นสมาชิกของสังคม และเป็นพลเมืองดีของชาติ** อาจารย์ที่ปรึกษามีส่วนสำคัญ ในการเสริมสร้าง สนับสนุน และกระตุ้นให้นักศึกษาประพฤติปฏิบัติตน ให้เป็นสมาชิกที่ดีของสังคม และเป็นพลเมืองดีของชาติ โดยเสียสละ สร้างจิตอาสา อุทิศกำลังกาย กำลังใจ กำลังสติปัญญา หรือกำลังทรัพย์ สร้างสรรค์สังคม รวมทั้งให้ความร่วมมือ การแลกเปลี่ยนความคิดเห็นที่เป็นประโยชน์ต่อสังคม ปฏิบัติตาม กฎระเบียบและกติกาที่กำหนดไว้ มีความจงรักภักดีต่อมหาวิทยาลัย ต่อชาติ ศาสนา พระมหากษัตริย์ เห็นแก่ประโยชน์ส่วนรวมมากกว่าส่วนตน ฯลฯ

จากที่กล่าวมาแล้ว จะเห็นได้ว่าอาจารย์ที่ปรึกษาเป็นองค์ประกอบที่สำคัญประการหนึ่ง ที่มีผลต่อความสำเร็จของสถาบันอุดมศึกษาในการผลิตบัณฑิตให้ได้คุณภาพ ไม่ว่าจะเป็นด้านวิชาการ ด้านพัฒนาบุคลิกภาพ การปรับตัวเข้ากับสังคม การเข้าร่วมกิจกรรม การวางแผนและการเตรียมตัวเพื่ออาชีพ ถ้าสถาบันอุดมศึกษาใดให้ความสนใจ เอาใจใส่การพัฒนาระบบงานอาจารย์ที่ปรึกษาเป็นอย่างดี จะส่งผลต่อคุณภาพของบัณฑิตเป็นอย่างมาก กับทั้งยังช่วยให้งานบริหาร งานวิชาการ งานกิจการนักศึกษา และงานอื่น ๆ ของมหาวิทยาลัยมีความคล่องตัว ลดปัญหาต่าง ๆ ในส่วนที่เกี่ยวข้องกับตัวนักศึกษาลงไปได้มาก ซึ่งถ้าสถาบันอุดมศึกษาใด ปราศจากปัญหา หรือปัญหาต่าง ๆ ลดน้อยลง ก็ย่อมมีเวลา มีพลังเพิ่มขึ้น ในการสร้างสรรค์พัฒนามหาวิทยาลัย จึงกล่าวได้ว่า อาจารย์ที่ปรึกษามีความสำคัญเป็นอย่างยิ่งต่อประสิทธิภาพของสถาบันอุดมศึกษา

บทที่ 2

บทบาทของอาจารย์ที่ปรึกษา

ในมหาวิทยาลัยราชภัฏ

อาจารย์ที่ปรึกษาในมหาวิทยาลัยราชภัฏ เป็นบุคคลที่สำคัญที่สุดสำหรับนักศึกษา ในอันที่จะช่วยแนะแนวทางให้นักศึกษาสามารถปรับตัวให้เข้ากับสังคม และการศึกษาในระดับอุดมศึกษา ซึ่งแตกต่างจากระดับมัธยมศึกษา ฉะนั้น อาจารย์ที่ปรึกษาควรจะมีลักษณะเฉพาะที่เหมาะสมกับงานนี้และรู้จักหน้าที่และความรับผิดชอบของตนเอง ซึ่งจะทำให้นักศึกษาสามารถบรรลุความสำเร็จในการศึกษาได้

คุณลักษณะของอาจารย์ที่ปรึกษา

1. เข้าใจปัญหาของนักศึกษา พร้อมและรักที่จะช่วยเหลือ ให้นักศึกษาปรับตัวต่อสภาพการเรียนระดับอุดมศึกษา โดยชี้แจงแนะนำให้นักศึกษาเข้าใจวิธีเรียนและวิธีการศึกษาค้นคว้า
2. มีบุคลิกภาพที่ช่วยให้ไวใจอยากเข้าไปปรึกษา เป็นกันเอง มีมนุษยสัมพันธ์ที่ดีมีท่าทางน่าเชื่อถือศรัทธา
3. สละเวลาพบกับนักศึกษาอย่างน้อยสัปดาห์ละหนึ่งครั้งเพื่อทราบปัญหาของนักศึกษา
4. ศึกษาและทำความรู้จักกับนักศึกษาของตนเป็นอย่างดี
5. เอาใจใส่ในความประพฤติของนักศึกษา
6. เป็นบุคคลที่ยอมรับและพยายามแก้ไขข้อบกพร่องของตนเอง และผู้อื่น
7. เป็นผู้มีความสามารถเหมาะสมกับตำแหน่งอาจารย์ที่ปรึกษา

หน้าที่และความรับผิดชอบของอาจารย์ที่ปรึกษา

1. เป็นผู้เสริมสร้างความสัมพันธ์อันดีและประสานงานระหว่างผู้บริหาร อาจารย์และนักศึกษา
2. ควบคุมและสนับสนุนการดำเนินกิจกรรมของนักศึกษาในกลุ่มที่รับผิดชอบ
3. ให้ความช่วยเหลือนักศึกษาในด้านต่าง ๆ ดังนี้
 - 3.1 ด้านวิชาการ โดยให้แนวทางในเรื่องการวางแผนการศึกษา การเลือกวิชาเรียน สาขาการเรียน ตลอดจนแก้ไขอุปสรรคปัญหาในการเรียนวิชาต่าง ๆ การช่วยเหลือศึกษามีดังนี้
 - 3.1.1 ด้านหลักสูตร
 - ช่วยให้นักศึกษาเข้าใจหลักสูตร แผนการเรียน การเลือกวิชาที่เรียน
 - ช่วยให้นักศึกษาเข้าใจวิธีการจัดตารางสอน ตารางสอบ และการลงทะเบียนวิชาเรียน

- 3.1.2 ด้านการวัดผลและการสอบ

- ให้ความรู้เรื่องการวัดผลการเรียน การคิดคะแนน การหาค่าระดับคะแนนเฉลี่ยประจำภาคและค่าระดับคะแนนเฉลี่ยสะสมตั้งแต่เริ่มเรียนจนกระทั่งนักศึกษาสามารถคิดคำนวณด้วยตนเองได้
- ให้ความรู้เกี่ยวกับกฎเกณฑ์ในการสอบว่าจะต้องมีเวลาเรียนเท่าใดในแต่ละวิชา จึงจะมีสิทธิ์สอบวิชานั้น ๆ หากนักศึกษามาโดยไม่มีทราบสาเหตุ อาจารย์ที่ปรึกษาต้องติดตาม หรือประสานงานกับฝ่ายแนะแนวในการติดตามนักศึกษา
- ให้ความรู้เกี่ยวกับการฟื้นฟูสภาพนักศึกษาว่ามีหลักเกณฑ์อย่างไร
- แนะนำให้ทราบถึงวินัยในการสอบ เช่น ถ้ามีการทุจริตในการสอบ จะมีผลต่อผู้เข้าสอบอย่างไรบ้าง
- ให้คำปรึกษาแก่นักศึกษาที่มีปัญหาเรื่องการสอบ
- ให้แนวทางการศึกษารายละเอียดและเสริมสร้างความเข้าใจเรื่องระเบียบการประเมินผล

3.1.3 ด้านการเรียน

- สํารวจนักศึกษามีผลการศึกษายู่ในเกณฑ์ต้องช่วยเหลือ เพื่อให้ความช่วยเหลือในการปรับปรุงการเรียนให้ดีขึ้น
- ช่วยให้นักศึกษามีทัศนคติที่ดีต่อการเรียน ต่อวิชาเรียน ต่ออาจารย์ และต่อเพื่อนนักศึกษา
- ให้การแนะนำนักศึกษาเกี่ยวกับวิธีการเรียนและการค้นคว้าหาความรู้เพิ่มเติม
- ให้คำปรึกษาและแนะนำเกี่ยวกับการศึกษาต่อในระดับสูงขึ้น
- ติดตามผลการเรียนของนักศึกษาอย่างสม่ำเสมอ

3.1.4 ด้านงานทะเบียนและประมวลผล และงานการเงิน

- ให้ทราบถึงระเบียบการชำระเงินค่าหน่วยกิต เงินบำรุงการศึกษารวมทั้งกำหนดระยะเวลาชำระเงิน
- ให้ทราบถึงระเบียบการเพิ่มและถอนวิชาเรียน การยกเลิกรายวิชาเรียน ตลอดจนถึงระเบียบการขอพักการเรียน
- การขอใบรับรองคุณวุฒิ การขอใบรับรองผลการศึกษา และใบคำร้องต่าง ๆ ที่เกี่ยวกับการเรียน

3.2 ด้านสวัสดิการและพัฒนานักศึกษา

3.2.1 ให้ข้อมูลที่ถูกต้องแก่นักศึกษาในเรื่องกฎเกณฑ์ ระเบียบข้อบังคับของมหาวิทยาลัย เพื่อให้นักศึกษาจะได้ปฏิบัติตามได้เหมาะสม อีกทั้งให้ข้อมูลเกี่ยวกับเรื่องสวัสดิการ และบริการต่าง ๆ ที่มหาวิทยาลัยจัดให้ เพื่อให้นักศึกษาจะได้รับประโยชน์ตามสิทธิ์อันพึงมี

3.2.2 จัดรวบรวมข้อมูลเกี่ยวกับตัวนักศึกษาที่อยู่ในความดูแล โดยมีระเบียบสะสมประจำตัวนักศึกษาแต่ละคน เพื่อประโยชน์ในการให้คำปรึกษาและการให้ความช่วยเหลือ

3.2.3 เป็นที่พึ่งแก่นักศึกษาเมื่อมีปัญหาส่วนตัว เช่น ปัญหาการปรับตัว ปัญหาการเรียน ปัญหาสุขภาพ เป็นต้น โดยจัดตารางเวลาไว้เป็นพิเศษ เพื่อให้โอกาสนักศึกษามาพบเพื่อขอคำปรึกษา

และพยายามหาวิธีการช่วยนักศึกษาแก้ปัญหา ถ้าเป็นปัญหาที่เกินความสามารถควรแนะนำให้ไปหาผู้ที่สามารถจะช่วยเหลือได้ต่อไป

3.2.4 เอาใจใส่ดูแลความประพฤติต่าง ๆ ของนักศึกษา เพื่อให้เป็นพลเมืองดี และมีศีลธรรม

3.2.5 ให้คำปรึกษาเกี่ยวกับการพัฒนาบุคลิกภาพ

3.2.6 ให้นักศึกษาได้ตระหนักถึงหน้าที่ของตนในการเข้าร่วมกิจกรรมกับองค์การนักศึกษา และกิจกรรมต่าง ๆ ของมหาวิทยาลัย

3.2.7 ให้นักศึกษามาเพื่อตนเป็นประโยชน์แก่ประเทศชาติ โดยการสนับสนุน และให้ความช่วยเหลือต่อนโยบายและกิจกรรมต่างๆ ทางสังคมที่พึงกระทำได้ในฐานะที่เป็นนักศึกษา

3.2.8 ส่งเสริมนักศึกษาให้มีโอกาสพัฒนาตัวเองครบทุกด้านทั้งด้านร่างกาย อารมณ์ สังคมและสติปัญญา เช่น การออกกำลังกาย กิจกรรม นันทนาการ การทำสังคมมิตี เป็นต้น

3.3 ด้านอื่น ๆ

3.3.1 ประสานงานกับอาจารย์ผู้สอนและหน่วยงานต่างๆ ที่เกี่ยวข้องกับนักศึกษาเพื่อช่วยเหลือและเพื่อประโยชน์ของนักศึกษา

3.3.2 พิจารณาคำร้องต่างๆ ของนักศึกษา และดำเนินการให้ถูกต้องตามระเบียบของมหาวิทยาลัย

3.3.3 ให้การรับรองนักศึกษา รับรองเอกสารของมหาวิทยาลัย ที่นักศึกษาจะนำไปแสดงกับหน่วยงานของตนเอง เป็นต้น

3.3.4 ชี้แจงให้นักศึกษาคิดตามอ่านประกาศ และเว็บไซต์ของมหาวิทยาลัย ข่าวสารของหน่วยงานที่เกี่ยวข้องอย่างสม่ำเสมอ

3.3.6 อาจารย์ที่ปรึกษาควรเข้าร่วมกิจกรรมนักศึกษาบ้าง เพื่อเป็นขวัญและกำลังใจแก่นักศึกษา ในขณะที่เดียวกันจะได้รวบรวมข้อมูลบางประการของนักศึกษา ที่ไม่เหมาะสมเพื่อนำไปสู่การปรับปรุงแก้ไขต่อไป

จากที่กล่าวมา จะเห็นได้ว่าผู้ซึ่งจะทำหน้าที่อาจารย์ที่ปรึกษาได้อย่างมีประสิทธิภาพนั้น จะต้องตระหนักในบทบาทของตัวเอง คำว่าบทบาทในที่นี้ หมายถึงคุณลักษณะ และหน้าที่ความรับผิดชอบในด้านคุณลักษณะนั้น อาจารย์ที่ปรึกษาต้องสนใจ เอาใจใส่ใกล้ชิด เข้าใจธรรมชาติพฤติกรรมของนักศึกษา เห็นใจและพร้อมที่จะให้ความช่วยเหลือ สละเวลาเพื่อให้นักศึกษาให้พอสมควร มีมนุษยสัมพันธ์กับผู้อื่นและกับนักศึกษา มีความเข้าใจในระบบงาน เข้าใจปรัชญางานในการผลิตบัณฑิตในทุกด้าน ทั้งด้านวิชาการ ด้านงานกิจการนักศึกษา และอื่น ๆ ที่เกี่ยวข้อง พร้อมต่อการให้ความร่วมมือกับทุกหน่วยงานเพื่อสร้างเสริมพัฒนาการของนักศึกษาให้สมบูรณ์ในทุกด้าน สำหรับหน้าที่และความรับผิดชอบนั้น อาจารย์ที่ปรึกษาต้องเป็นทั้งสื่อกลางในการสร้างความเข้าใจกับบุคคลทุกฝ่าย ช่วยพัฒนาสร้างเสริมนักศึกษาในกลุ่ม ทั้งด้านวิชาการ ด้านกิจกรรม ให้คำปรึกษาเมื่อมีปัญหาส่วนตัว สอดส่องดูแลด้านสวัสดิการ และสวัสดิภาพนักศึกษาด้วยหน้าที่และความรับผิดชอบดังกล่าวนี้ ถ้าอาจารย์ที่ปรึกษาทำได้โดยครบถ้วนสมบูรณ์ จะเป็นปัจจัยที่สำคัญต่อคุณภาพของบัณฑิตมหาวิทยาลัยราชภัฏ ต่อไป

3.3.7 จัดกิจกรรมเพื่อเสริมความรู้และประสบการณ์ให้แก่นักศึกษาเป็นครั้งคราว เช่น กิจกรรมทางศาสนา การเชิญวิทยากรมาบรรยาย ทัศนศึกษาแหล่งความรู้ต่าง ๆ การฝึกมารยาทด้านการทำความเคารพ การรับประทานอาหาร รวมทั้งการฝึกงานอาชีพ เป็นต้น

3.3.8 การประกาศเกียรติคุณนักศึกษาที่ทำความดี เพื่อให้มหาวิทยาลัยและหน่วยงานของนักศึกษาได้รับทราบ

อาจารย์ที่ปรึกษากับความรู้เรื่องจุดมุ่งหมายของหลักสูตรในการผลิตบัณฑิตและจุดมุ่งหมายของงานกิจการนักศึกษา

อาจารย์ที่ปรึกษาเป็นบุคคลที่มีความสำคัญ ต่อการจัดการศึกษาในระดับอุดมศึกษาเป็นอย่างยิ่ง เป็นผู้ใกล้ชิดกับนักศึกษามากที่สุด มีหน้าที่ในการช่วยนักศึกษาให้มีการพัฒนาอย่างสมบูรณ์ทั้งในด้านวิชาการ สติปัญญา สังคม อารมณ์ ร่างกายและจิตใจ อันเป็นปัจจัยสำคัญที่จะทำให้บัณฑิตของมหาวิทยาลัยมีคุณภาพ เพื่อเป็นกำลังสำคัญของสังคมและประเทศชาติ ต่อไป

อาจารย์ที่ปรึกษาจะสามารถปฏิบัติภารกิจที่รับผิดชอบได้อย่างสมบูรณ์นั้น นอกจากจะเป็นบุคคลที่มีคุณลักษณะส่วนคนที่เอื้อต่องานอาจารย์ที่ปรึกษาแล้ว อาจารย์ที่ปรึกษาจำเป็นอย่างยิ่งที่จะต้องให้ความรู้และความเข้าใจที่ชัดเจน ในเรื่องจุดมุ่งหมายของหลักสูตร และจุดมุ่งหมายของงานกิจการนักศึกษาของมหาวิทยาลัยด้วย

จุดมุ่งหมายทั่วไปของหลักสูตรมหาวิทยาลัยราชภัฏ

มหาวิทยาลัยราชภัฏ มีหน้าที่ในการผลิตบัณฑิตในสาขาวิชาต่าง ๆ โดยมีเป้าหมายเพื่อให้บัณฑิตเหล่านี้ได้ออกมารับใช้สังคมและประเทศชาติ ในหลายสาขาอาชีพ ทั้งอาชีพอิสระ พนักงานเจ้าหน้าที่ ทั้งส่วนราชการและเอกชน ดังนั้นเพื่อให้การจัดการศึกษาของมหาวิทยาลัยได้เป็นไปตามเป้าหมายที่วางไว้ มหาวิทยาลัยราชภัฏจึงได้กำหนดจุดมุ่งหมายของหลักสูตร ไว้ดังนี้

1. มีความรู้ ทักษะและเทคนิคเฉพาะทาง สามารถนำไปประยุกต์ใช้ ในการประกอบอาชีพได้เป็นอย่างดี
2. มีทักษะในด้านการจัดการงานอาชีพ สามารถดำเนินงานอาชีพของตนได้อย่างมีประสิทธิภาพ
3. มีความคิดสร้างสรรค์ มีนิสัยใฝ่รู้ มีทักษะและวิจารณญาณในการแก้ปัญหา สามารถปรับตัวให้เข้ากับสิ่งแวดล้อมในการทำงาน
4. มีเจตคติที่ดี มีคุณธรรมและจริยธรรม มีจรรยาบรรณและมุ่งมั่นที่จะพัฒนาให้มีความก้าวหน้าในอาชีพ
5. มีโลกทัศน์ที่กว้าง ขอมรับการเปลี่ยนแปลงของสังคม
6. เป็นพลเมืองดี มีความตระหนักต่อการพัฒนาตนเอง และเป็นผู้นำในการพัฒนาสังคม

7. ความเป็นประชาธิปไตย กระตือรือร้นที่จะมีส่วนร่วมในการปกครองแบบประชาธิปไตยอันมีพระมหากษัตริย์เป็นประมุข และยึดมั่นในสถาบันชาติ ศาสนา และพระมหากษัตริย์

จากจุดมุ่งหมายดังกล่าวนี้ อาจารย์ที่ปรึกษาอาจใช้เป็นแนวทางในการสร้างเสริมพัฒนาบุคลิกภาพของนักศึกษา ปลูกฝังและพัฒนาคุณลักษณะดังกล่าวให้กับนักศึกษา ให้มีทักษะในการพูด การเขียน การถ่ายทอดความคิด การดำเนินกิจกรรม การส่งเสริมศาสนา ศิลปวัฒนธรรม กิจกรรมด้านพลานามัย และการอยู่ร่วมกับผู้อื่น เป็นต้น

จุดมุ่งหมายของงานกิจการนักศึกษาและกิจกรรมนักศึกษา

งานกิจการนักศึกษาเป็นกระบวนการทางการศึกษา ที่มหาวิทยาลัยจัดขึ้นเพื่อให้บริการแก่นักศึกษา และช่วยพัฒนานักศึกษา ให้เป็นบุคคลที่สมบูรณ์ทั้งทางด้านวิชาชีพ สังคม อารมณ์ ร่างกายและจิตใจ งานกิจกรรมนักศึกษาประกอบด้วยกิจกรรมหลากหลาย เช่น การปฐมนิเทศนักศึกษา งานบริการหอพักนักศึกษา งานปัจฉิมนิเทศ และงานกฐินเพื่อการศึกษา งานกิจกรรมนักศึกษาประกอบด้วยกิจกรรมวิชาการ กิจกรรมกีฬา ศิลปวัฒนธรรม บำเพ็ญประโยชน์ และกิจกรรมส่วนกลาง ซึ่งดำเนินงานโดยองค์การนักศึกษา งานวินัยนักศึกษา งานนักศึกษาวิชาทหาร งานให้คำปรึกษาด้านอาชีพ ด้านการศึกษา ด้านส่วนตัวและสังคม งานทุนการศึกษา งานจัดหางาน งานสุขภาพอนามัย และงานบริการอื่น ๆ

งานกิจการศึกษาดังกล่าวมานั้น ส่วนหนึ่งเป็นงานให้บริการ อีกส่วนหนึ่งเป็นการส่งเสริมสนับสนุนการปฏิบัติกิจกรรมของนักศึกษา สำหรับในส่วนของงานบริการนั้น อาจารย์ที่ปรึกษาควรชี้แนะให้แนวทางแก่นักศึกษาให้ไปใช้บริการ หรือขอใช้บริการให้เกิดประโยชน์แก่ตน

ในส่วนของการส่งเสริมสนับสนุนการปฏิบัติกิจกรรมของนักศึกษานั้น โดยมีวัตถุประสงค์ของกิจกรรมนักศึกษาในมหาวิทยาลัย

1. ฝึกนักศึกษาให้มีความเป็นผู้นำ - ผู้ตามที่ดี
2. ฝึกการทำงานร่วมกันเป็นทีมอย่างมีประสิทธิภาพ
3. ฝึกวิถีชีวิตแบบประชาธิปไตย มีการยอมรับฟังความคิดเห็นของผู้อื่น ยอมรับมติของกลุ่ม
4. สร้างบุคลิกภาพ ลักษณะที่พึงประสงค์ในตัวเองที่ได้ชื่อว่าเป็นบัณฑิต
5. ฝึกทักษะในการทำกิจกรรมที่ตนมีความชอบหรือมีความถนัด
6. พัฒนาทัศนคติค่านิยมที่เหมาะสม อันมีผลต่อพฤติกรรมที่พึงปรารถนา

จากความรู้ความเข้าใจของอาจารย์ที่ปรึกษาเกี่ยวกับจุดมุ่งหมายทั่วไป ในการผลิตบัณฑิต จุดมุ่งหมายของหลักสูตร จุดมุ่งหมายของงานกิจการนักศึกษา และกิจกรรมศึกษาดังกล่าว อาจารย์ที่ปรึกษานำมาเป็นแนวทางในการสนับสนุนส่งเสริมนักศึกษาได้หลายรูปแบบ เช่น ส่งเสริมสนับสนุนการจัดตั้งชมรม ชุมนุม เพื่อดำเนินงานกิจกรรมเสริมทักษะประสบการณ์ตามที่นักศึกษาสนใจ เพื่อบำเพ็ญประโยชน์ต่อสังคม เป็นครั้งคราว จัดศึกษาดูงานแหล่งประกอบการต่าง ๆ เพื่อให้ศึกษามีโลกทัศน์กว้างไกล มองเห็นช่องทางดำเนินชีวิต และอาชีพที่เหมาะสมกับตน ให้นักศึกษาได้มีโอกาสเข้าร่วมกิจกรรม

ทางศาสนา ศิลปะและวัฒนธรรมตามควรแก่กรณี ส่งเสริมสนับสนุนการทำกิจกรรมกลุ่ม เพื่อให้นักศึกษาได้พัฒนาตนเอง ปรับปรุงบุคลิกภาพลักษณะนิสัย เสริมสร้างความรับผิดชอบ ความร่วมมือ ความคิดริเริ่มสร้างสรรค์ ความเป็นผู้นำที่เหมาะสม เป็นต้น

จากการจัดกิจกรรมต่าง ๆ ดังได้กล่าวมาแล้วนี้ จะทำให้มีส่วนในการพัฒนานักศึกษาไปสู่แนวทางที่วางไว้ได้มากที่สุด แต่ต้องอาศัยเวลาและความเสียสละ อาจารย์ที่ปรึกษาจะต้องมีเจตนาแรงกล้าที่แน่วแน่พร้อมที่จะเสียสละเวลา และความสุขส่วนตัวให้กับนักศึกษา เป็นผู้ที่คอยให้คำแนะนำ ดูแล ทั้งในเวลาปกติและนอกเวลาที่นักศึกษาได้มาทำกิจกรรมทั้งในและนอกสถานที่ศึกษา ทั้งนี้เพื่อให้บัณฑิตมหาวิทยาลัยราชภัฏที่สำเร็จการศึกษาได้มีประสิทธิภาพสมดังจุดมุ่งหมายที่วางไว้

บทที่ 3

ความเข้าใจเบื้องต้นเกี่ยวกับธรรมชาติพฤติกรรมเบื้องต้น ของผู้เรียนระดับอุดมศึกษา

ธรรมชาติของนักศึกษาเป็นสิ่งจำเป็นอย่างยิ่งที่อาจารย์ที่ปรึกษาควรทราบ ทั้งนี้เพื่อให้เข้าถึงนักศึกษา จัดความขัดแย้งระหว่างอาจารย์กับนักศึกษา และเพื่อให้อาจารย์ที่ปรึกษา ได้ปฏิบัติหน้าที่อย่างมีความสุข และมีประสิทธิภาพสูง

นักศึกษาในมหาวิทยาลัยราชภัฏ มีทั้งภาคปกติ และภาคศ.ปช. ซึ่งศึกษาในระดับปริญญาตรี นักศึกษาที่กำลังศึกษาอยู่ในภาคปกติส่วนใหญ่ เป็นผู้ที่เพิ่งจบชั้นมัธยมศึกษาตอนปลาย จึงมีอายุระหว่าง 17-21 ปี ซึ่งอยู่ในช่วงของวัยรุ่นตอนปลาย ส่วนนักศึกษาภาคศ.ปช. นั้นมีความหลากหลายทั้งในด้านอายุ วุฒิ การศึกษาเดิม และตำแหน่งหน้าที่การงานคือมีตั้งแต่อายุ 19 ปีถึงประมาณ 50 ปี ทั้งผู้ที่จบม.6 อนุปริญญา ปริญญาตรี และปริญญาโท บางคนรับราชการ บางคนทำงานรัฐวิสาหกิจ บางคนอยู่ในภาคเอกชน และบางคนประกอบอาชีพอิสระ เหล่านี้เป็นสาเหตุให้ธรรมชาติของนักศึกษาภาคปกติ และภาคศ.ปช. มีความแตกต่างกัน ดังนั้นจึงขอกล่าวถึงธรรมชาติของนักศึกษาสองประเภทดังกล่าว และแนวทางพัฒนาเพื่อให้นักศึกษามีพฤติกรรมที่พึงปรารถนา ซึ่งมีรายละเอียดดังนี้

ธรรมชาติและความต้องการของนักศึกษาภาคปกติ

นักศึกษาภาคปกติของมหาวิทยาลัยราชภัฏ ส่วนใหญ่พึ่งสำเร็จการศึกษาชั้น ม.6 พลาดหวังมาจากการสอบเข้ามหาวิทยาลัย บางคนมีภูมิลำเนาอยู่ในจังหวัดที่ตั้งของมหาวิทยาลัยซึ่งสามารถเดินทางไป-กลับได้ บางคนอยู่ต่างจังหวัดต้องมาพักอาศัยอยู่กับญาติ หรือหอพักทำให้ต้องหัดดูแลและรับผิดชอบตัวเอง ต้องปรับตัวให้เข้ากับ ความเปลี่ยนแปลงในด้านที่อยู่อาศัย วิธีการเรียน และสิ่งแวดล้อมจึงต้องพึ่งพาอาจารย์ที่ปรึกษา ช่วยประคับประคองให้ผ่านพ้นวิกฤติช่วงนี้ไปได้

อย่างราบรื่น และพัฒนาให้นักศึกษามีพฤติกรรมที่พึงปรารถนา ซึ่งในการนี้ต้องใช้กลยุทธ์ที่เหมาะสมกับธรรมชาติและความต้องการของนักศึกษาด้วย

ในด้านอายุของนักศึกษาภาคปกตินั้นอยู่ในช่วงวัยรุ่นตอนปลาย คือมีอายุระหว่าง 17-21 ปี ซึ่งมีธรรมชาติและวิธีปฏิบัติให้สอดคล้องกับธรรมชาติของเขา ดังนี้

1. วัยรุ่นเป็นวัยที่อารมณ์รุนแรง ซึ่งสาเหตุที่วัยรุ่นมักมีอารมณ์รุนแรงเพราะต้องปรับตัวหลาย ๆ ด้าน เช่น สัมพันธ์กับภาวะของความเป็นเด็กหรือเป็นผู้ใหญ่ สภาวะการเปลี่ยนแปลงทางร่างกาย ความรู้สึกของสังคม วิธีการเรียนซึ่งครูผู้สอนอาจไปจ้ำจี้จ้ำไช หรือการแยกตัวจากบ้านมาอยู่หอพักทำให้ต้องรับผิดชอบตามลำพัง ทำให้ขาดความมั่นใจตนเอง และแสดงออกเป็นความหุนหันไหวทางอารมณ์

ดังนั้นอาจารย์ที่ปรึกษาจึงควรให้ความใกล้ชิด และให้คำปรึกษาเพื่อให้นักศึกษามีความมั่นใจที่จะดูแลรับผิดชอบตนเอง

การที่นักศึกษามีอารมณ์รุนแรง เมื่อมีอารมณ์เกิดขึ้นไม่ว่าจะเป็นรัก โกรธ ดีใจ หรือเสียใจ จะแสดงออกทั้งหมดโดยไม่สามารถควบคุมอารมณ์ได้ อาจารย์ที่ปรึกษาจึงควรช่วยให้เขาได้แสดงออกอย่างเหมาะสม

2. วัยรุ่นเป็นวัยที่สนใจเกี่ยวกับรูปร่าง ลักษณะของตนเองเป็นอย่างมาก จึงพิถีพิถันเรื่องการแต่งกาย และรักสวยรักงามเป็นพิเศษ ถ้าเขาคิดว่าเขามีรูปร่างลักษณะที่สังคมยอมรับ หรือนิยมเขาจะเกิดความสบายใจ ภาคภูมิใจ แต่ถ้าเขามีรูปร่างลักษณะที่สังคมไม่ยอมรับ เขาก็มีความวิตกกังวล และอาจทำให้แสดงพฤติกรรมแปลก ๆ เช่น แต่งกาย หรือมีกิริยาจาจกเลียนแบบคารานักร้องคนดัง ทำตัวเป็นจุดเด่นเพื่อเรียกร้องความสนใจ ดังนั้นอาจารย์ที่ปรึกษา จึงควรช่วยให้คำแนะนำแก่นักศึกษา ในการพัฒนารูปร่างลักษณะการแต่งกาย และกิริยาจาจกที่สังคมยอมรับ

3. วัยรุ่นที่เป็นวัยที่อยากรู้อยากลอง ในกระแสสังคมยุคโลกาภิวัตน์ ที่มีสิ่งยั่วชวน เช่น มิเชค มีฝับ ลานสเก็ทน้ำแข็ง เกมคอมพิวเตอร์ ยาบ้า ยาอี บุหรี่ กัญชา ซึ่งล้วนแต่ยั่วชวนให้เด็กอยากรู้อยากลอง อาจารย์ที่ปรึกษาจึงควรให้ข้อมูลที่แสดงให้เห็นโทษของสิ่งเหล่านี้ เพื่อไม่ให้เด็กไปหลงมัวเมาไปกับสิ่งดังกล่าว

4. วัยรุ่นเป็นวัยแห่งการแสวงหาความรัก และความยอมรับ ชอบแสดงออกเพราะความอยากเด่น อยากได้ อยากโต อยากโชว์ อาจารย์ที่ปรึกษาจึงควรสนใจเด็กทุกคนอย่างทั่วถึงให้ความรัก ความยุติธรรม แก่ทุกคนอย่างไม่ลำเอียง และจัดกิจกรรมที่หลากหลาย เพื่อให้นักศึกษาได้มีโอกาสแสดงความสามารถพิเศษของตนได้อย่างเต็มที่

5. วัยรุ่นเป็นวัยแห่งการแสวงหาเอกลักษณ์ของตนเอง อาจารย์ที่ปรึกษาจึงควรช่วยให้นักศึกษาได้ค้นพบความต้องการ และความสามารถของตนเอง อีกทั้งควรสร้างให้เด็กเกิดความภาคภูมิใจในตนเองโดยการพูดถึงส่วนดีของนักศึกษา หลีกเลี่ยงการขำปมด้อย เพราะจะทำให้เด็กขาดความเชื่อมั่นในตนเอง หากนักศึกษสามารถหาเอกลักษณ์ของตนเองได้ เขาจะเติบโตเป็นผู้ใหญ่ที่มีความสุข และประสบความสำเร็จในชีวิตช่วงต่อไป

6. พัฒนาการทางด้านสติปัญญาของวัยรุ่น พัฒนาไปเท่า ๆ กับผู้ใหญ่ เพียงแต่ขาดความสุขุมรอบคอบ และประสบการณ์เท่านั้น อาจารย์ที่ปรึกษาจึงควรเสริมในส่วนที่ขาดนี้ได้

7. วัยรุ่นเป็นวัยที่เพื่อนมีอิทธิพลต่อเขามาก ทั้งในด้านทัศนคติ ค่านิยม และพฤติกรรมทั่วไป จึงมีการเกาะกลุ่มกันในหมู่เพื่อน ซึ่งจะมีทั้งเพศชายและเพศหญิง มีการสร้างวัฒนธรรมนิยมของกลุ่มตัวเอง การได้รับการยอมรับจากเพื่อนสำคัญกว่าการยอมรับของคนอื่น ๆ ดังนั้นอาจารย์ที่ปรึกษา ควรสังเกตว่าใครเป็นผู้นำของกลุ่ม แล้วใช้วิธีโน้มน้าวให้เด็กเดินไปในทิศทางที่เราต้องการ

8. วัยรุ่นเป็นวัยที่รักอิสรภาพและเสรีภาพ จึงไม่ต้องการให้ผู้ใหญ่เข้ามายุ่ง เกี่ยวกับเรื่องส่วนตัวของเขา ไม่ชอบการบังคับเข้มงวดเกินไป ขณะเดียวกันก็ต้องการความยุติธรรม ความรัก ความอบอุ่น และความเข้าใจจากผู้ใหญ่ ดังนั้นการให้เด็กปฏิบัติตามจึงต้องใช้วิธีให้เขาได้มีส่วนร่วมในการออกกฎระเบียบข้อบังคับที่จะใช้กับตัวเขาด้วย

9. วัยรุ่นใจร้อนและชอบแสวงหาคำตอบทันทีทันใด การแสดงออกจึงมีลักษณะสุดัน รุนแรง และเปลี่ยนแปลงง่าย จึงมักมีเรื่องหงุดหงิดขัดแย้งกับผู้ใหญ่อยู่เสมอ ดังนั้นอาจารย์ที่ปรึกษาจึงควรเข้าใจ ธรรมชาติข้อนี้ของเขาด้วย

10. วัยรุ่นเห็นการมีเพื่อนต่างเพศเป็นของโก้ ความรักในช่วงวัยนี้เป็นแบบไม่จริงจัง (Puppy Love) อาจารย์ที่ปรึกษาควรให้คำแนะนำในการวางตัวกับเพศตรงข้าม เพื่อมิให้นักศึกษามีความประพฤติกินเลย หรือแสดงออกอย่างไม่เหมาะสม

11. วัยรุ่นชอบการเข้าร่วมกิจกรรม โดยจะเลือกทำกิจกรรมตามความพอใจของตนเอง ไม่ว่าจะเป็นกิจกรรมไปชมภาพยนตร์ ดนตรี กีฬา การเมือง หรือการมีนัดกับเพศตรงข้าม ฯลฯ ดังนั้น อาจารย์ที่ปรึกษาจึงควรให้คำปรึกษา ในการเลือกกิจกรรมที่จะเป็นประโยชน์ต่อการพัฒนาตนของนักศึกษา ทั้งนี้ให้ใช้วิธีโน้มน้าวไม่ใช่วิธีการบังคับ

12. วัยรุ่นเป็นวัยแห่งการสร้างอุดมคติของตน โดยอยากเป็นคนดี และคนเก่งที่มีชื่อเสียง เป็นที่ยอมรับ อาจารย์ที่ปรึกษาจึงควรช่วยเสริมสร้างให้นักศึกษาแต่ละคนได้มีแนวทางพัฒนาตนเพื่อให้บรรลุอุดมคตินั้น

ธรรมชาติและความต้องการของนักศึกษา กศ.ปช.

นักศึกษาภาค กศ.ปช. นั้น มีความหลากหลายทั้งด้าน อายุ วุฒิการศึกษาเดิม ตำแหน่งหน้าที่การทำงาน และจุดมุ่งหมายของการเข้ารับการศึกษาคืออายุนั้นมีตั้งแต่ 19 ถึง 50 ปี วุฒิการศึกษามีตั้งแต่ ม.6 ถึง ปริญญาโท หน้าที่การงานมีทั้งรับราชการ ลูกจ้าง อาชีพอิสระ บางคนเพิ่งเริ่มเข้าทำงานใหม่ตำแหน่งเล็ก ๆ บางคนอยู่ในระดับหัวหน้าหน่วยงาน บางคนมาเรียนเพื่อเพิ่มวุฒิ บางคนมาเรียนเพื่อเพิ่มพูนความรู้ที่จะนำไปใช้เพิ่มประสิทธิภาพในการทำงาน บางคนมาเรียนเพราะหางานต้องการเพื่อน แต่ถึงแม้ว่านักศึกษาภาค กศ.ปช. จะมีความหลากหลายกันอย่างไรก็ตาม สิ่งหนึ่งที่นักศึกษา กศ.ปช. ต้องการคือให้อาจารย์ปฏิบัติต่อเขาในฐานะผู้ใหญ่ด้วยกัน มิใช่ปฏิบัติเหมือนเขาเป็นนักศึกษาภาคปกติ ธรรมชาติและแนวปฏิบัติต่อนักศึกษา กศ.ปช. มีดังนี้คือ

1. นักศึกษา กศ.ปช. ต้องการความสมเหตุสมผล สมวัย การพูดจา การมอบหมายงาน ควรสมเหตุสมผล และให้เกียรติกัน สรรพนามที่ใช้เรียกนักศึกษาแม้จะไม่ยกย่องเรียก “คุณ” มานำหน้า แต่น่าเสียดายควรสุภาพอ่อนโยน นักศึกษาบางคนสูงอายุหน้าที่การงานก็สูง ในการมอบหมายควรระบุชัดเจนและอยู่ในลักษณะขอร้องมากกว่าคำสั่ง เช่น ขอเอกสารต้นฉบับ เอกสารอัดสำเนา มีลายเซ็นกำกับ กำหนดวันเวลาและสถานที่ส่งงานให้ชัดเจน และควรเป็นเวลาที่เหมาะสม ไม่เร่งรีบเกินไป และควรเป็นเวลาที่เอื้อต่อนักศึกษา เช่นไม่ใช่เวลาระหว่าง 08.00-17.00 น. เนื่องจากเป็นเวลาที่นักศึกษาปฏิบัติงานประจำนอกจากจำเป็นจริง ๆ เป็นครั้งคราว สถานที่ควรระบุชัดเจน และหากจำเป็นควรให้โทรศัพท์ติดต่อได้

2. นักศึกษาภาค กศ.ปช. ต้องการที่พึ่งทางใจควบคู่ไปกับทางวิชาการ อาจารย์ที่ปรึกษาอาจคิดว่า นักศึกษาเป็นผู้ใหญ่ อายุมากแล้ว คงไม่มีปัญหาส่วนตัวอะไร หรือถ้ามีก็อาจจัดการด้วยตนเองได้ ซึ่งความจริงแล้วนักศึกษาภาค กศ.ปช. มีปัญหาความขัดแย้งในบทบาท ในวันเดียวกันเป็นทั้งเจ้าหน้าที่ ผู้ประกอบการ (Active Role) และเป็นทั้งลูกศิษย์ นักศึกษา โดยเฉพาะบทศึกษาที่เป็นครูประจำการ ซึ่งในวันเดียวกันเป็นครูช่วงหนึ่ง อาจเกิดความสับสนในบทบาท ซึ่งอาจเป็นผลต่อการรับรู้ทางวิชาการ

3. นักศึกษา กศ.ปช. ต้องการให้ผู้อื่นเห็นว่าตนเป็นคนสำคัญ ดังนั้นวิธีการสร้างสัมพันธภาพอันดี ระหว่างอาจารย์ที่ปรึกษากับนักศึกษาภาค กศ.ปช. วิธีหนึ่งก็คือ การยกย่องและชมเชยเขา การยกย่องง่าย ๆ เช่น การกล่าวคำว่า “ขอบคุณ” เมื่อเขาทำอะไรให้ “ขอแสดงความยินดีด้วย” เมื่อเขาได้ดี “ขอโทษ” เมื่อทำอะไรให้เขาได้รับความไม่พอใจดังนี้ เป็นต้น แต่การพูดยกย่องด้วยคำพูดตรง ๆ จะต้องพูดด้วยความจริงใจ ความจริงใจแสดงออกทางสีหน้า สายตา ท่าที และสุ้มเสียง สำเนียง อาจพูดได้ว่าการยกย่องก็คือการแสดงกิริยาจากที่สุภาพอ่อนโยน การยกย่องนี้ทำได้หลายวิธี แม้แต่การรู้จักฟังผู้อื่นพูดด้วยความสนใจ ก็ถือว่าเป็นการยกย่อง ผู้อื่นได้เช่นกัน

4. ความต้องการเป็นเจ้าของหรือมีส่วนร่วม จะทำให้นักศึกษา กศ.ปช. มีความภูมิใจ และช่วยบำรุงรักษาสถาบันไม่คิดทำลาย

5. ประเด็นสุดท้ายที่มีความสำคัญต่อการอยู่ร่วมกันมากที่สุด ก็คือความเข้าใจ ถ้าอาจารย์ที่ปรึกษาพยายามเข้าใจนักศึกษาภาค กศ.ปช. เอาใจเขามาใส่ใจเรา โดยจะพูดหรือทำอะไรก็ให้คิดในทางกลับกันว่า ถ้าเขาทำอย่างนั้นกับเราเราจะรู้สึกอย่างไร ดีใจหรือเสียใจ ในการกระทำนั้น ๆ ก็จะทำให้สัมพันธภาพระหว่างอาจารย์กับศิษย์เป็นไปด้วยดี

บทที่ 4

แนวปฏิบัติในการให้คำปรึกษาแก่นักศึกษา

มหาวิทยาลัยราชภัฏเป็นสถาบันอุดมศึกษาเพื่อพัฒนาท้องถิ่น มีหน้าที่ให้การศึกษาระดับอุดมศึกษาเพื่อมุ่งสร้างสรรค์พัฒนาความเจริญงอกงามให้กับนักศึกษาทางด้านสติปัญญาความคิด เพื่อให้ศึกษามีคุณลักษณะเป็นคนเก่ง คนดี มีความสุข ตามแนวทางการปฏิรูปการศึกษา 2542 รวมทั้งเป็นบุคคลที่มีความซื่อสัตย์ซึ้งในศิลปวัฒนธรรม ความสามารถดำเนินชีวิตอย่างมีคุณค่าแก่ตนเอง สังคมและประเทศชาติ

นักศึกษาส่วนใหญ่เป็นบุคคลที่มีภูมิหลังเดิมในพื้นที่ ซึ่งมหาวิทยาลัยให้บริการการศึกษา ดังนั้นจึงพบปัญหาในด้านการปรับตัวในการใช้ชีวิตการศึกษา ในมหาวิทยาลัยค่อนข้างน้อย อาทิเช่น ปัญหาการเรียน การเลือกวิชาเรียน การเข้าร่วมกิจกรรมต่าง ๆ ของมหาวิทยาลัย ค่าใช้จ่าย การคบเพื่อน การใช้เวลาว่าง การเลือกอาชีพ การเตรียมตัวเข้าสู่อาชีพ การหางานทำ การหารายได้พิเศษในระหว่างเรียน ปัญหาเหล่านี้จำเป็นต้องได้รับความช่วยเหลือจากอาจารย์ที่ปรึกษา ด้วยเหตุนี้อาจารย์ที่ปรึกษาจะต้องเป็นผู้ให้คำปรึกษาแก่นักศึกษาได้

วิธีการให้คำปรึกษาและการดำเนินการในเบื้องต้น

อาจารย์ที่ปรึกษาควรเตรียมงานเองก่อนให้คำปรึกษา และดำเนินการให้เกิดประโยชน์แก่นักศึกษา ในการร่วมมือแก้ไขปัญหาของนักศึกษา ในที่นี้ควรเตรียมการและดำเนินการดังนี้

1. สังเกตพฤติกรรมและเข้าใจในธรรมชาติของนักศึกษา อาจารย์ที่ปรึกษาใช้วิจารณ์ตนเองในการสังเกต การพูดคุยกับนักศึกษาและเพื่อนในกลุ่มของนักศึกษา หากสามารถแก้ไขได้ด้วยตนเองในเบื้องต้นให้ดำเนินการในทันที หากไม่สามารถแก้ไขได้ด้วยตนเองจำเป็นต้องส่งต่อให้กับบุคลากรกลุ่มอื่นที่เกี่ยวข้องร่วมดำเนินการแก้ปัญหา

การสังเกตพฤติกรรม อาจารย์ที่ปรึกษาจะต้องประเมินพฤติกรรมของนักศึกษาออกเป็น พฤติกรรมปกติกับพฤติกรรมปัญหาซึ่งจำเป็นต้องได้รับความช่วยเหลือเป็นกรณีพิเศษ ถ้าหากอาจารย์ที่ปรึกษาพบปัญหาของนักศึกษาซึ่งแสดงพฤติกรรมผิดปกติซึ่งสังเกตได้ ดังตัวอย่างพฤติกรรมต่อไปนี้

- 1.1 มีการแสดงออกเกินพอดี อาจมุดลุกมุดนั่งเดินไปมา กำมือ กระพริบตาถี่ ๆ เหงื่อออกมากเกินปกติ
- 1.2 มีการแสดงออกน้อยเกินไป อาจเก็บตัว เฉื่อยชา เจ็บขมึน เบื่อหน่ายต่อโลก ต่อชีวิต
- 1.3 ซึมเศร้าเกินไป อาจท้อแท้ เบื่อสิ่งแวดล้อม หมดหวัง ทอดอาลัย เห็นว่าตัวเองไม่มีค่า
- 1.4 ป่วยทางกายจากปัญหาจิต อาจท้องเดิน ปวดท้อง อาเจียน ผมร่วง เบื่ออาหาร หรือกินอาหารมากเกินไป
- 1.5 มีอารมณ์ผันแปรเกินปกติ อาจร้องไห้โดยไม่สมเหตุสมผล ทูบออกชกหัว ก่อการทะเลาะวิวาท ฯลฯ

ตัวอย่างพฤติกรรมดังกล่าวเหล่านี้ อาจต้องการความช่วยเหลือเป็นพิเศษ ถ้าอาจารย์ที่ปรึกษาเห็นว่าเกินความสามารถ หรือเมื่อพยายามช่วยเหลือแล้วแต่ยังไม่ดีขึ้น ก็ต้องขอความร่วมมือจากฝ่ายแนะแนวและฝ่ายพยาบาล สำหรับในรายของนักศึกษาที่มีปัญหาพฤติกรรมคาที่มีใช้บุคลิกภาพแปรปรวน ดังกล่าวมาแล้ว ซึ่งอาจเป็นปัญหาการเรียนหรือการปรับตัวธรรมดา ก็อยู่ในวิสัยที่อาจารย์ที่ปรึกษาจะให้คำปรึกษาได้ ซึ่งการที่อาจารย์ที่ปรึกษาจะทราบว่านักศึกษาก่อนตนเป็นอย่างไร หรือปัญหาพฤติกรรมอยู่ระดับใดนั้น ก็จำเป็นต้องมีการเก็บข้อมูลพฤติกรรมของนักศึกษาในกลุ่มของตนด้วย

การเก็บข้อมูลส่วนตัวของนักศึกษา

การเก็บข้อมูลส่วนตัวของนักศึกษาในกลุ่ม อาจใช้วิธีสังเกต สัมภาษณ์ สืบประวัติ หรืออาจใช้แบบกรอกข้อมูลส่วนตัวของนักศึกษา โดยจัดให้นักศึกษากรอกนับแต่แรกเข้ามาเรียน แล้วเก็บไว้ในแฟ้มของอาจารย์ที่ปรึกษา ให้พร้อมต่อการนำมาใช้ประโยชน์เมื่อต้องการ ดังตัวอย่างต่อไปนี้

(ตัวอย่าง)

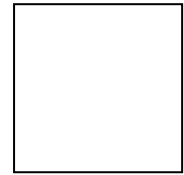
แบบกรอกข้อมูลส่วนตัวของนักศึกษา

มหาวิทยาลัยราชภัฏ.....

ชื่อนักศึกษา.....

หมู่เรียน.....

ชื่ออาจารย์ที่ปรึกษา.....



1. รหัสประจำตัว.....สาขาวิชา.....
คณะ.....

2. วุฒิเดิม.....คะแนนเฉลี่ย.....
ก่อนเข้าศึกษาเคยทำงาน.....เป็นเวลา.....ปี

3. ที่อยู่ปัจจุบัน บ้าน หอพัก เลขที่.....ถนน.....ตำบล.....
อำเภอ.....จังหวัด.....รหัสไปรษณีย์.....
โทรศัพท์.....อาศัยอยู่กับ.....ความสัมพันธ์กับนักศึกษา.....
ที่อยู่ภูมิลำเนา.....

4. เกิดวันที่.....เดือน.....พ.ศ.....ปัจจุบันอายุ.....ปี ศาสนา.....
สัญชาติ.....

5. จำนวนพี่น้องร่วมบิดามารดา.....คน เป็นบุตรคนที่.....จำนวนพี่น้องต่างมารดา(ถ้ามี)
.....คน

6. บิดาชื่อ.....อายุ.....ปี รายได้ต่อเดือน.....บาท อาชีพ.....
สถานที่ทำงานของบิดา.....โทรศัพท์.....
ที่อยู่ของบิดา.....โทรศัพท์.....

7. มารดาชื่อ.....อายุ.....ปี รายได้ต่อเดือน.....บาท อาชีพ.....
สถานที่ทำงานของมารดา.....โทรศัพท์.....
ที่อยู่ของมารดา.....โทรศัพท์.....

8. ตอบเฉพาะภาคปกติ

ผู้ปกครองชื่อ.....อายุ.....ปี รายได้ต่อเดือน.....บาท อาชีพ.....
สถานที่ทำงานของผู้ปกครอง.....โทรศัพท์.....
ที่อยู่ของผู้ปกครอง.....โทรศัพท์.....
ความสัมพันธ์กับนักศึกษา.....

9. เพื่อนสนิท ชื่อ.....สถานที่ติดต่อ.....
.....โทรศัพท์.....

10. ถ้าที่บ้านของนักศึกษาทำธุรกิจด้วย ธุรกิจที่ทำคือ.....

11. รายได้ต่อเดือนของนักศึกษา.....บาท ได้จาก.....

12. นักศึกษาเดินทางมาจากมหาวิทยาลัยโดย.....

13. ประเภทกิจกรรมที่นักศึกษาสนใจเป็นพิเศษ.....

14. ความสามารถพิเศษของนักศึกษา.....

15. ตำแหน่งหรือเกียรติบัตรที่เคยได้รับ.....

16. เป้าหมายในอนาคตสำหรับนักศึกษา.....

.....

17. ความเป็นอยู่ ความต้องการ และปัญหาของนักศึกษา	มาก	ปานกลาง	น้อย	น้อยที่สุด
17.1 ภาระทางบ้านที่นักศึกษาต้องช่วยปฏิบัติ				
17.2 ภาระของนักศึกษาด้านการหารายได้ช่วยตนเองในด้านการเรียน				
17.3 ความจำเป็นของนักศึกษาที่ต้องหารายได้พิเศษ				
17.4 ความต้องการของนักศึกษาในการขอรับทุนการศึกษา				
17.5 ความต้องการศึกษาต่อเมื่อจบจากมหาวิทยาลัย				
17.6 ความต้องการของนักศึกษาในด้านพัฒนาตนเอง				
17.6.1 บุคลิกภาพ				
17.6.2 ทักษะอาชีพ				
17.6.3 ภาษาต่างประเทศ				
17.7 นักศึกษามีปัญหาด้านต่อไปนี้				
17.7.1 การเงิน				
17.7.2 สุขภาพ				
17.7.3 การเรียน				
17.7.4 การคบเพื่อน				
17.7.5 เพื่อนต่างเพศ				
17.7.6 อารมณ์และสุขภาพจิต				
17.7.7 ความสัมพันธ์กับสมาชิกในครอบครัว				

แผนที่ที่อยู่ปัจจุบันของนักศึกษา



แผนที่ที่อยู่ภูมิลำเนาของนักศึกษา



เมื่อนักศึกษารอกข้อมูลเสร็จเรียบร้อยแล้ว อาจารย์ที่ปรึกษาควรหาเวลาอ่านข้อมูลของนักศึกษา แต่ละคน เพื่อจะได้รู้จักและเข้าใจนักศึกษาแต่ละคนดียิ่งขึ้น และถ้ามีเวลามากพออาจเรียกนักศึกษาทั้งหมดมาพบเพื่อสัมภาษณ์หาข้อเท็จจริงเพิ่มเติม และบันทึกผลไว้ในระเบียบของนักศึกษาแต่ละคน สำหรับการเอาไปใช้ประโยชน์เมื่อนักศึกษาต้องการความช่วยเหลือในโอกาสต่อไป

ขอบเขตของการให้คำปรึกษา

การมาขอคำปรึกษาของนักศึกษาที่ท่านรับผิดชอบนั้น จะมีขอบข่ายปัญหาอยู่ 3 ด้าน

1. ปัญหาเกี่ยวกับชีวิตส่วนตัวและสังคม
2. ปัญหาเกี่ยวกับการศึกษา
3. ปัญหาเกี่ยวกับการงานและอาชีพ

วิธีช่วยเหลือปัญหา 3 ด้านนี้ จะมีระดับของปัญหาอยู่ 3 ลักษณะด้วยกัน ได้แก่

1. ปัญหาที่เกิดขึ้นในระดับความคิด ตัวอย่างเช่น ตัดสินใจไม่ได้ว่าจะเลือกทำงานชิ้นใดก่อน ตัดสินใจไม่ได้ว่าจะเลือกเรียนอะไร ปัญหานี้มักสืบเนื่องมาจากผู้ขอคำปรึกษาขาดข้อมูล (ไม่รู้) หรืออาจได้ข้อมูลมาผิด ๆ ปัญหาในระดับความคิดมาจาก

- 1) ขาดข้อมูลที่เกี่ยวกับตัวเองได้แก่ ข้อมูลภายในตัวเอง เช่น ไม่รู้จักตนเองในด้านต่างๆ ไม่รู้ว่าตนเองมีความถนัดอะไร ไม่แน่ใจว่าสนใจด้านใด ไม่รู้ว่ามีความสามารถเพียงใด
- 2) ขาดข้อมูลที่เกี่ยวกับสิ่งแวดล้อม ได้แก่ ข้อมูลภายนอกตัวเอง ข้อมูลเกี่ยวกับอาชีพ ข้อมูลเกี่ยวกับตัวบุคคล ข้อมูลเกี่ยวกับขั้นตอนการทำงาน เป็นต้น
- 3) ได้รับข้อมูลที่ผิดอาจมาจากการเรียนรู้ที่ผิดความเป็นจริง มีความเชื่อที่ผิดไปจากความเป็นจริง

2. ปัญหาที่เกิดขึ้นในระดับความรู้สึก เช่น น้อยใจที่ไม่ได้รับการยกย่องจากเพื่อนร่วมงาน โกรธที่ลูกน้องไม่เชื่อถือ ปัญหาเหล่านี้เกิดขึ้นอยู่ในจิตใจคนเป็นเวลานาน จนกลายเป็นความรู้สึกที่ฝังแน่นในตน และมักจะทำให้บุคคลนั้นกลายเป็นผู้ที่มีความกดดันทางอารมณ์สูง ซึ่งอาจจะมีสาเหตุหลายประการ เป็นต้นว่า การไม่ประสานสอดคล้องกันระหว่างตนเองกับประสบการณ์แวดล้อม เป็นผลทำให้บุคคลมองตนเองและเข้าใจตนเองผิดไปจากความเป็นจริง หรือรู้สึกว่าตนเองมีปมด้อย เทียบกับผู้อื่นไม่ได้ ไม่ได้ได้รับความรักจากพ่อแม่เท่าพี่น้อง เกิดเบื่อ ท้อแท้ บุคคลที่มีปัญหาเหล่านี้ มักจะยอมให้ประสบการณ์ในอดีตมาเป็นเครื่องบั่นทอนกำลังใจในการดำรงชีวิตและการทำงาน

3. ปัญหาที่เกิดขึ้นในระดับพฤติกรรม เช่น การขาดเรียน ไม่กล้าแสดงออก พฤติกรรมเบี่ยงเบน ดิตยาเสพติด เป็นต้น ลักษณะปัญหานี้ มักเนื่องมาจากการที่บุคคลไม่พอใจในการกระทำของตนเอง และต้องการแก้ไขปัญหาพฤติกรรม สาเหตุที่เกิดจาก ผู้มาขอคำปรึกษาไม่สามารถแก้ไขปัญหาของตนเองได้ และซ่อนเร้นพฤติกรรมของตน

ทักษะที่จำเป็นในการให้คำปรึกษา

ทักษะเบื้องต้นของผู้ให้คำปรึกษา ได้แก่

- ทักษะในการฟัง(Listening Skills)
- ทักษะในการตอบสนอง(Responding Skills)
- ทักษะในการถาม(Questioning Skills)

ทักษะเหล่านี้จะช่วยให้การให้คำปรึกษา ประสบความสำเร็จได้ดีขึ้น กล่าวคือ

1. ช่วยสร้างความผูกพันให้เกิดขึ้นระหว่างผู้ให้คำปรึกษากับผู้มาขอคำปรึกษา

2. ช่วยให้ผู้ให้คำปรึกษาเข้าใจสภาพจิตใจ ความรู้สึกนึกคิดของผู้มาขอคำปรึกษา ซึ่งจะช่วยให้กระบวนการให้คำปรึกษาต่อเนื่องและบรรลุผลสุดท้ายได้

3. ช่วยเร่งให้เกิดการเปลี่ยนแปลงภายในจิตใจของผู้มาขอคำปรึกษา

การทำงานในฐานะอาจารย์ที่ปรึกษา อาจารย์ที่ปรึกษาต้องฝึกฝนตนเอง

1. การฟังอย่างมีประสิทธิภาพ
2. การเพิ่มความสัมพันธอันดีเพื่อลดการต่อต้าน
3. การถามอย่างมีประสิทธิภาพ

การฟังอย่างมีประสิทธิภาพ

1. มีความต้องการที่จะฟัง-ปัญหาในการฟังเกือบทุกอย่างจะสำเร็จได้ด้วยผู้ฟังมีเจตคติที่ดีต่อคู่สนทนา
2. หยุดพูด เงียบ-คนเราไม่สามารถฟังในขณะที่พูด
3. ใส่ใจในสิ่งที่ผู้พูดกำลังพูด-ให้ความสนใจ คำพูด ความคิด ความรู้สึกที่ผูกพันกับสิ่งที่เขากำลังพูด
4. รู้จักอดทน-ให้เวลาแก่ผู้พูดในสิ่งที่ต้องการพูด
5. ให้การยอมรับ-เข้าใจ เข้าไปอยู่ในภาวะผู้พูด เพื่อจะได้เข้าใจถ่องแท้ว่า เขาพยายามจะสื่ออะไร

ให้ทราบ

6. ฟังในสิ่งที่ผู้พูดไม่ได้พูด-บางครั้งอาจจะรู้จักผู้พูดได้ดี จากสิ่งที่เขาเลี่ยงที่จะพูดถึง หรือไม่พูดเลย

7. สนใจคู่สนทนา-สังเกตสีหน้าท่าทาง อากัปกิริยาของคู่สนทนา แสดงให้เห็นถึงว่ากำลังฟัง หรืออาจมีการตอบรับด้วยเสียง เช่น อือ เออใช่ ฯลฯ หรือมีการพยักหน้าด้วยขณะฟัง

8. ไม่ได้เถียงเถียงการขัดแย้ง-ขณะที่ฟัง มีความคิดที่จะค้านหรือขัดแย้ง จะทำให้ไม่ได้ฟังเต็มที่ และอาจเสียความสัมพันธ์ (Rapport) อันดีระหว่างเรากับผู้มาขอคำปรึกษาคด้วย

9. ป้องกันการรีบด่วนตัดสินใจ - รอจนกว่าจะได้ข้อมูล หรือข้อเท็จจริงครบถ้วนแล้วจึงตัดสินใจ

การเพิ่มความสามัคคีอันดี เพื่อลดการต่อต้าน

ความสัมพันธ์อันดี (Rapport) เป็นองค์ประกอบที่สำคัญมากในการให้คำปรึกษา ผู้ให้คำปรึกษาควรสร้างความสัมพันธ์กับผู้มาขอคำปรึกษาเป็นระยะ ๆ ตลอดเวลาของการให้คำปรึกษาและพยายามทำให้ความสัมพันธ์ระหว่างตนกับผู้มาขอคำปรึกษามีระดับสูงขึ้นไปกว่าเดิม การที่จะตัดสินว่ามีความสัมพันธ์ดีหรือไม่ ตั้งเกิดจากองค์ประกอบหลายอย่าง เช่น การร่วมมือของผู้มาขอคำปรึกษา ความเต็มใจที่จะเปิดเผยเรื่องราวส่วนตัวให้เรารับ การยิ้มแย้ม ฯลฯ หรือความรู้สึกที่ดีของผู้ให้คำปรึกษาต่อผู้มาขอคำปรึกษา เป็นต้น

การถามอย่างมีประสิทธิภาพ

1. ตั้งคำถามที่จะช่วยให้ผู้มาขอคำปรึกษาให้พูดอย่างเสรี ไม่ควรถามเพื่อที่จะให้ผู้ตอบจะตอบว่า “ใช่” หรือ “ไม่ใช่”
2. หลีกเลี่ยงการตั้งคำถาม ซึ่งสร้างความสะเทือนใจให้กับผู้มาขอคำปรึกษาลักษณะจับผิด ตรวจสอบ
3. หลีกเลี่ยงการถามในลักษณะชักใยไล่เรียง
4. ควรถามเพื่อสะท้อนความรู้สึกเพื่อให้ผู้มาปรึกษารู้จักตนเอง รู้ปัญหาได้อย่างถูกต้อง และสามารถตอบคำถามในการแก้ไขปัญหาได้

ข้อควรคำนึงในการให้คำปรึกษา

1. อย่าแก้ปัญหาโดยตัดสินใจแทนนักศึกษา ควรให้นักศึกษาได้คิดเป็น ทำเป็น แก้ปัญหาเป็น และรับผิดชอบต่อตนเองในภายภาคหน้า
2. อย่าทำให้นักศึกษามีความคิด ความรู้สึก เช่นเดียวกับอาจารย์ที่ปรึกษาในทุกเรื่อง ควรให้นักศึกษามีความเป็นตัวของตัวเอง ในด้านการแสดงความคิดเห็นภายใต้ความมีเหตุผล

ข้อปฏิบัติในการให้คำปรึกษาแก่นักศึกษา

เพื่อให้การให้คำปรึกษาแก่นักศึกษาเป็นไปด้วยดี อาจารย์ที่ปรึกษาควรปฏิบัติดังนี้

1. สร้างสัมพันธภาพ ทำให้นักศึกษาศรัทธา เชื่อถือ ไว้วางใจ สบายใจในการมาพบพูดคุย ด้วยบรรยากาศที่เป็นกันเอง จะทำให้นักศึกษาสบายใจเป็นของตัวเองซึ่งมีผลกระทบต่อความสามารถในการคิดแก้ปัญหา
2. พยายามศึกษาทำความเข้าใจในตัวผู้รับคำปรึกษา ทั้งด้านบุคลิกภาพ ลักษณะนิสัย และปัญหาที่ประสบว่าเป็นคนอย่างไร ปัญหาแวดล้อมหนักเบาแค่ไหน บางคนต้องใช้วิธีค่อยเป็นค่อยไป บางคนคิดเร็ว ตัดสินใจเร็ว บางคนจิตใจเข้มแข็ง บางคนเปราะบางต้องค่อย ๆ หวานล่อม

ปัญหาบางปัญหานักศึกษาแก้ได้ด้วยลำพังตัวเอง บางปัญหาต้องอาศัยการช่วยเหลือจากผู้อื่น ซึ่งต้องพิจารณาเลือกใช้วิธีการให้เหมาะสมกับตัวนักศึกษา และสภาพปัญหา

3. ในการให้คำปรึกษา อาจเป็นปัญหาด้านการศึกษา ปัญหาการเรียน หรือปัญหาส่วนตัวและสังคม อาจารย์ที่ปรึกษาต้องให้คำปรึกษาได้ทุกด้าน ไม่ควรมุ่งให้คำปรึกษาด้านการเรียนเพียงอย่างเดียว และต้องถือว่าเป็นภาระหน้าที่โดยตรงของนักศึกษา มิใช่จะผลัดภาระรับผิดชอบนี้ให้ฝ่ายแนะแนวหรือฝ่ายปกครองเท่านั้น แต่ควรมีการประสานงานกับฝ่ายที่กล่าวมาด้วย สำหรับปัญหาบางกรณีของอาจารย์ที่ปรึกษา

4. ควรให้คำปรึกษาในทันทีที่นักศึกษามาพบ ไม่ควรประวิงเวลาหรือขอนัดไปเป็นวันอื่นนักศึกษาจะเกิดความรู้สึกอับอาย และเห็นว่าอาจารย์ให้ความสำคัญกับตัวเขา

5. ขณะพูดคุยให้คำปรึกษา ควรใจหนักแน่น ใจกว้างที่จะให้นักศึกษาแสดงความคิดเห็นโดยเสรี แต่ขณะเดียวกันก็ต้องพยายามให้เขาไม่ละเมิดสิทธิของผู้อื่น เพื่อฝึกทักษะทางสังคมให้เขาโดยใช้คำพูดที่นักศึกษารู้สึกว่าอาจารย์ให้เกียรติและยอมรับตัวเขาด้วย

6. มีการบันทึกเพื่อเตือนความทรงจำภายหลังยุติการพูดคุยให้คำปรึกษาแล้ว เพื่อเป็นข้อมูลในการช่วยเหลือครั้งต่อไป

7. มีการติดตามผลพฤติกรรมของนักศึกษาภายหลังให้คำปรึกษาไปแล้ว เพื่อส่งเสริมพัฒนา หรือให้กำลังใจจัดอุปสรรคที่อาจเกิดจากพยายามลงมือแก้ปัญหา

8. เมื่อให้คำปรึกษาแก่นักศึกษาไปแล้ว หรือขณะดำเนินการให้คำปรึกษา อาจารย์ที่ปรึกษาต้องรักษาระบบบรรณของการให้คำปรึกษาโดยเคร่งครัด

จรรยาบรรณของอาจารย์ที่ปรึกษาในฐานะผู้ให้คำปรึกษา

ในการให้คำปรึกษา อาจารย์ที่ปรึกษา ควรยึดมั่นในจรรยาบรรณของการให้คำปรึกษา ดังนี้

1. รักษาข้อมูลส่วนตัวของนักศึกษาไว้เป็นความลับ
2. รับผิดชอบในการให้ข้อมูลใด ๆ ของนักศึกษาแก่คนอื่น และข้อมูลของผู้อื่นแก่นักศึกษา
3. รักษาสวัสดิภาพของนักศึกษาที่มาขอรับคำปรึกษา ไม่กระทำการใดๆ ที่จะก่อให้เกิดผลเสียหายแก่นักศึกษาโดยไม่เป็นธรรม ขณะเดียวกัน ก็ไม่รักษาผลประโยชน์ของนักศึกษานานไม่เป็นธรรมแก่บุคคลอื่น

4. ต้องพยายามช่วยเหลือนักศึกษานจนสุดความสามารถ แต่ถ้าเกินความสามารถที่จะช่วยได้ ก็ไม่ควรเก็บเรื่องไว้ ควรขอความร่วมมือจากฝ่ายอื่น หรือส่งนักศึกษามาให้ฝ่ายอื่นช่วยต่อไป

งานให้คำปรึกษานั้น ถ้าทำได้โดยมีประสิทธิภาพจะช่วยนักศึกษาได้มาก เพราะนอกจากจะมุ่งให้นักศึกษาแก้ปัญหาได้ด้วยตนเองแล้ว ยังเป็นการฝึกทักษะในการพึ่งตนเอง คิดเป็นทำเป็น แก้ปัญหาได้ แต่การที่จะทำงานนี้ได้โดยมีประสิทธิภาพนั้นมิใช่งานที่ทำได้โดยง่าย แต่ก็ไม่ง่ายจนเกินกว่าที่จะฝึกฝน

การให้ความช่วยเหลือแก่นักศึกษาประจำกลุ่มที่ปรึกษา

การให้ความช่วยเหลือแก่นักศึกษาประจำหมู่นั้น แบ่งเป็น 3 ลักษณะด้วยกัน ดังนี้

1. การให้ความช่วยเหลือด้านวิชาการและการเรียน
2. การให้ความช่วยเหลือด้านการปรับตัวและสังคม
3. การให้ความช่วยเหลือด้านการวางแผนและการเตรียมตัวเพื่ออาชีพ

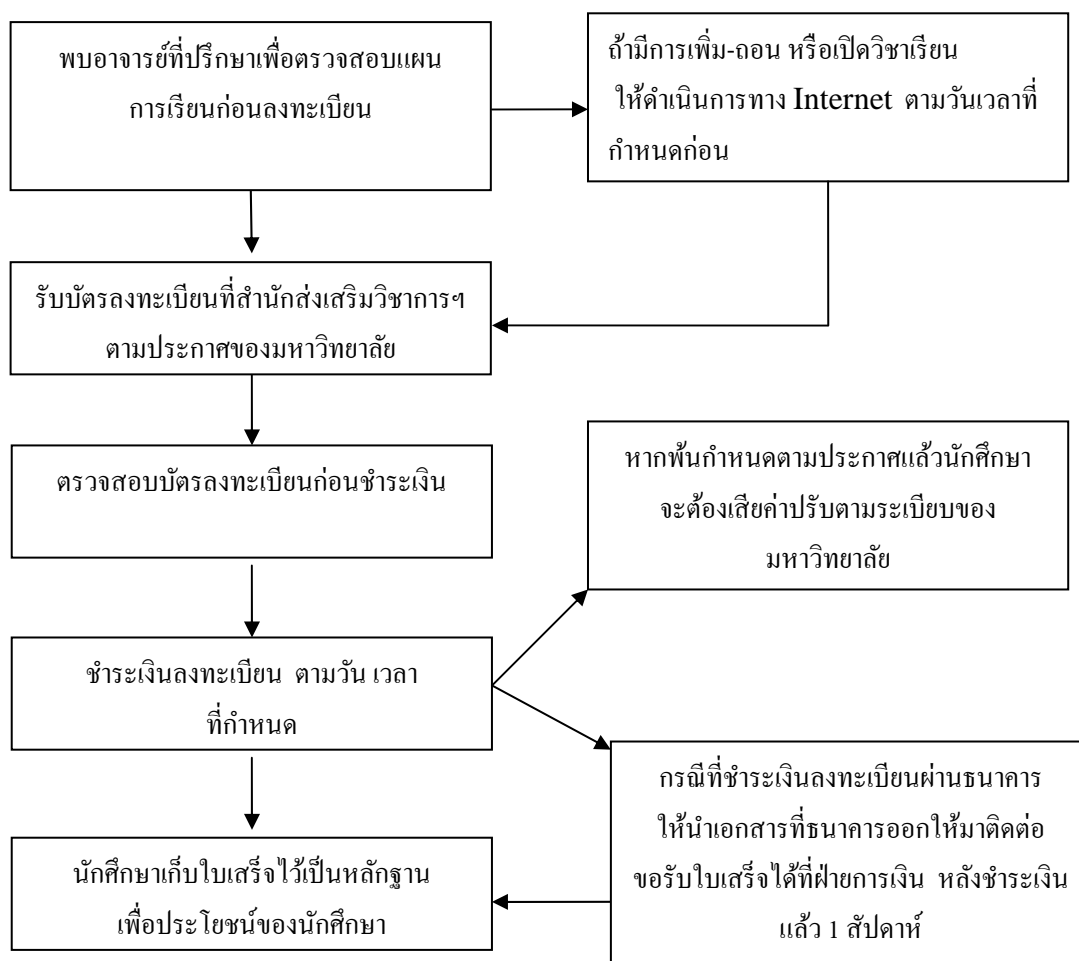
การให้ความช่วยเหลือด้านวิชาการและการเรียนแก่นักศึกษาประจำกลุ่มที่ปรึกษา

การให้ความช่วยเหลือด้านวิชาการและการเรียนนั้น นอกจากมุ่งสร้างเสริมกำลังใจ ให้แนวทางการเรียนโดยได้ผลดี และให้แนวทางในการซ่อมเสริมบางรายวิชา และการตัดสินใจเลือกแล้วยังรวมไปถึงการให้ความรู้ความเข้าใจในแนวปฏิบัติตามระเบียบข้อบังคับต่าง ๆ ที่นักศึกษาต้องเกี่ยวข้องกับด้วยดังนี้

1. การให้ความรู้ความเข้าใจในเรื่องหลักสูตรและแผนการเรียน
2. การให้ความรู้ความเข้าใจเรื่องการศึกษาและการลงทะเบียนเรียน
3. การให้ความรู้ความเข้าใจในเรื่องการเปลี่ยน ถอน เพิ่ม วิชาเรียน หรือการลาพักการเรียน
4. การให้ความรู้ความเข้าใจในเรื่องวิธีการเรียนและการแก้ปัญหาทางการเรียน
5. การให้คำแนะนำช่วยเหลือนักศึกษาที่เรียนอ่อน ให้การปรับปรุงการเรียนให้ดีขึ้น
6. การให้ความรู้ความเข้าใจในเรื่องการวัดผลและการสอบ
7. การให้ความรู้ความเข้าใจในระเบียบการชำระเงินค่าหน่วยกิต และเงินบำรุงการศึกษา
8. การให้ความรู้ความเข้าใจในระเบียบการขอใบรับรอง และใบรายงานผล
9. การให้ความรู้ความเข้าใจในเรื่องระเบียบและนโยบายของมหาวิทยาลัย
10. การให้คำแนะนำเรื่องการศึกษาต่อในระดับสูงขึ้น

ในการให้ความรู้ความเข้าใจดังกล่าว อาจชี้แจงในชั่วโมงโฮมรูมหรือการประชุมกลุ่มที่ปรึกษา หรือให้คำปรึกษาเป็นรายคนเมื่อนักศึกษามีปัญหาขอรับคำปรึกษา และเพื่อเป็นการเตือนความจำในแนวปฏิบัติบางประการที่จำเป็น อาจจัดทำเป็นเอกสารแผนผังแสดงลำดับขั้นในการปฏิบัติดังต่อไปนี้

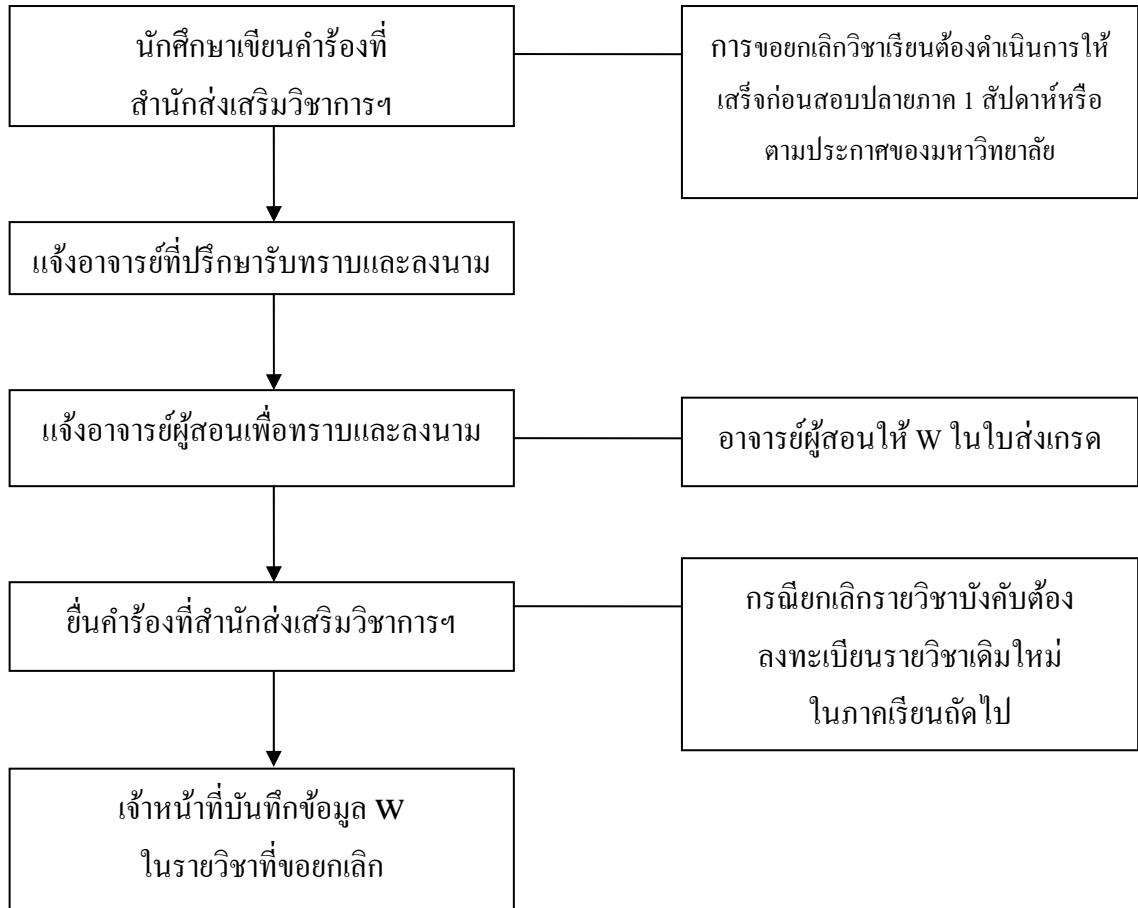
การลงทะเบียนรายวิชาและการชำระเงิน



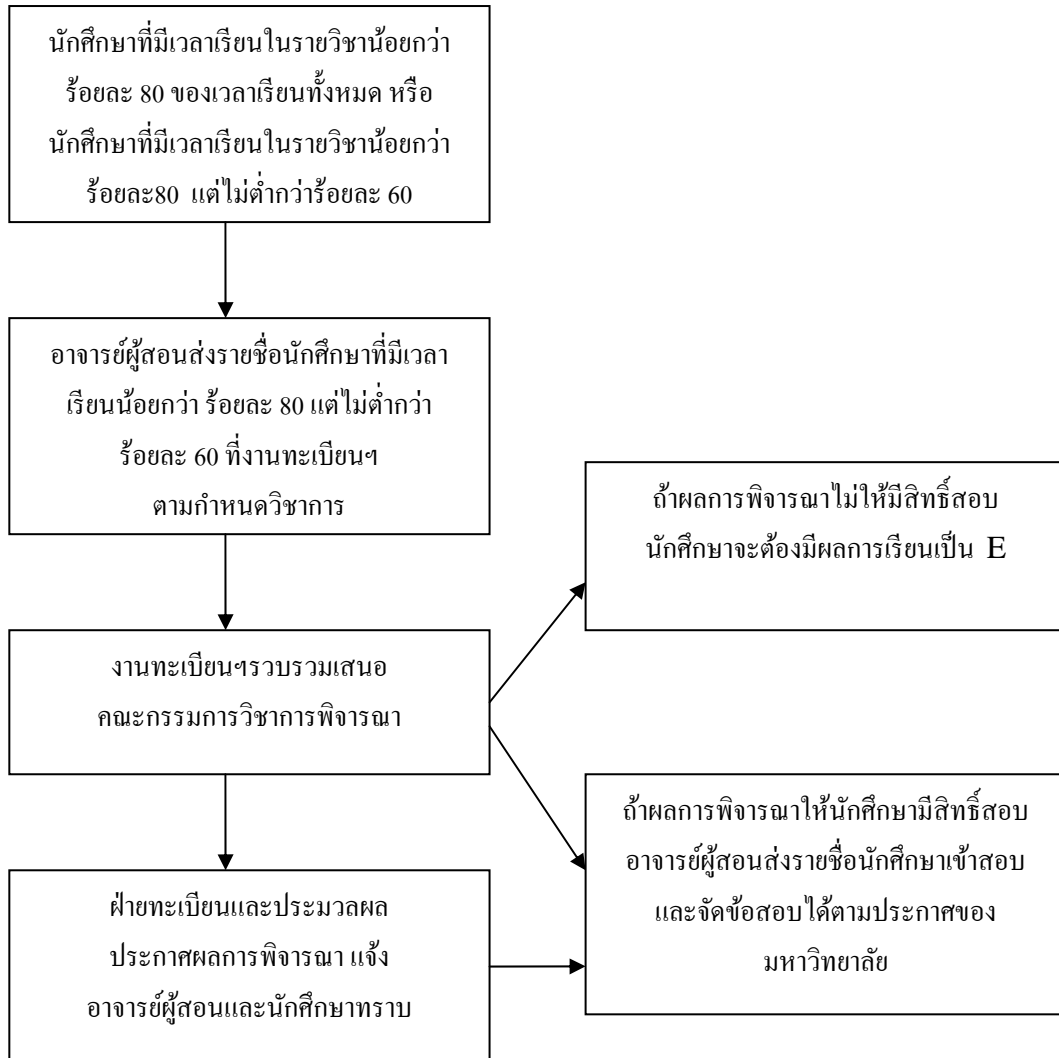
อาจารย์ที่ปรึกษาควรทำการศึกษารายละเอียด เกี่ยวกับการลงทะเบียนรายวิชา และการชำระเงิน การขอเพิ่มถอนรายวิชา การยกเลิกรายวิชา การส่งรายชื่อนักศึกษาที่ไม่มีสิทธิ์สอบเนื่องจากเวลาเรียนไม่พอ การปฏิบัติกรณีนักศึกษาขาดสอบปลายภาค การขอโอนผลการเรียนและการยกเว้นผลการเรียน การลาพักการเรียน คุณสมบัติของนักศึกษาภาคปกติ ภาคศ.ปช. และภาคพิเศษอื่นๆ ที่จะสำเร็จการศึกษาตามหลักสูตรได้ ระเบียบของมหาวิทยาลัยได้กำหนดคุณสมบัติดังกล่าวไว้อย่างไร ซึ่งในแต่ละมหาวิทยาลัยได้กำหนดแนวปฏิบัติของตนเอง

นอกจากนี้ อาจารย์ที่ปรึกษาจะต้องศึกษาและทำความเข้าใจในเรื่องการพ้นสภาพการเป็นนักศึกษา ในทุกกรณี รวมถึงการขอย้ายสถานศึกษา การเทียบโอนหน่วยกิต ดังเอกสารแผนผังแสดงลำดับขั้นในการปฏิบัติดังต่อไปนี้

การขอยกเลิกวิชาเรียน

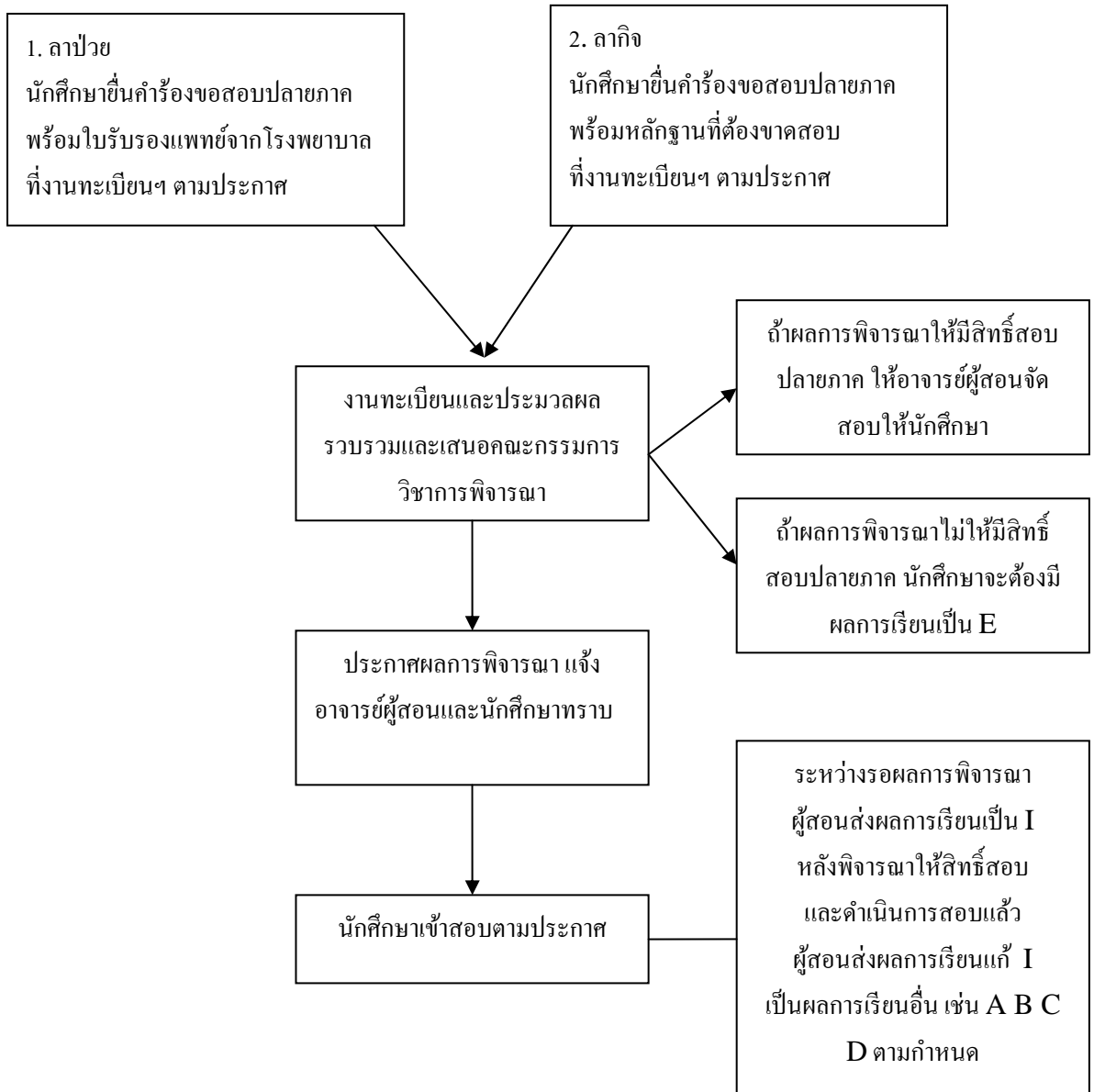


อาจารย์ผู้สอนส่งรายชื่อนักศึกษาไม่มีสิทธิ์สอบ
เนื่องจากเวลาเรียนไม่พอ



หมายเหตุ สำหรับนักศึกษาที่มีเวลาเรียนน้อยกว่าร้อยละ 60 ให้อยู่ในดุลพินิจของอาจารย์ผู้สอน (อาจดูจากใบลาประกอบการพิจารณา หากมีเหตุผลเพียงพอ)

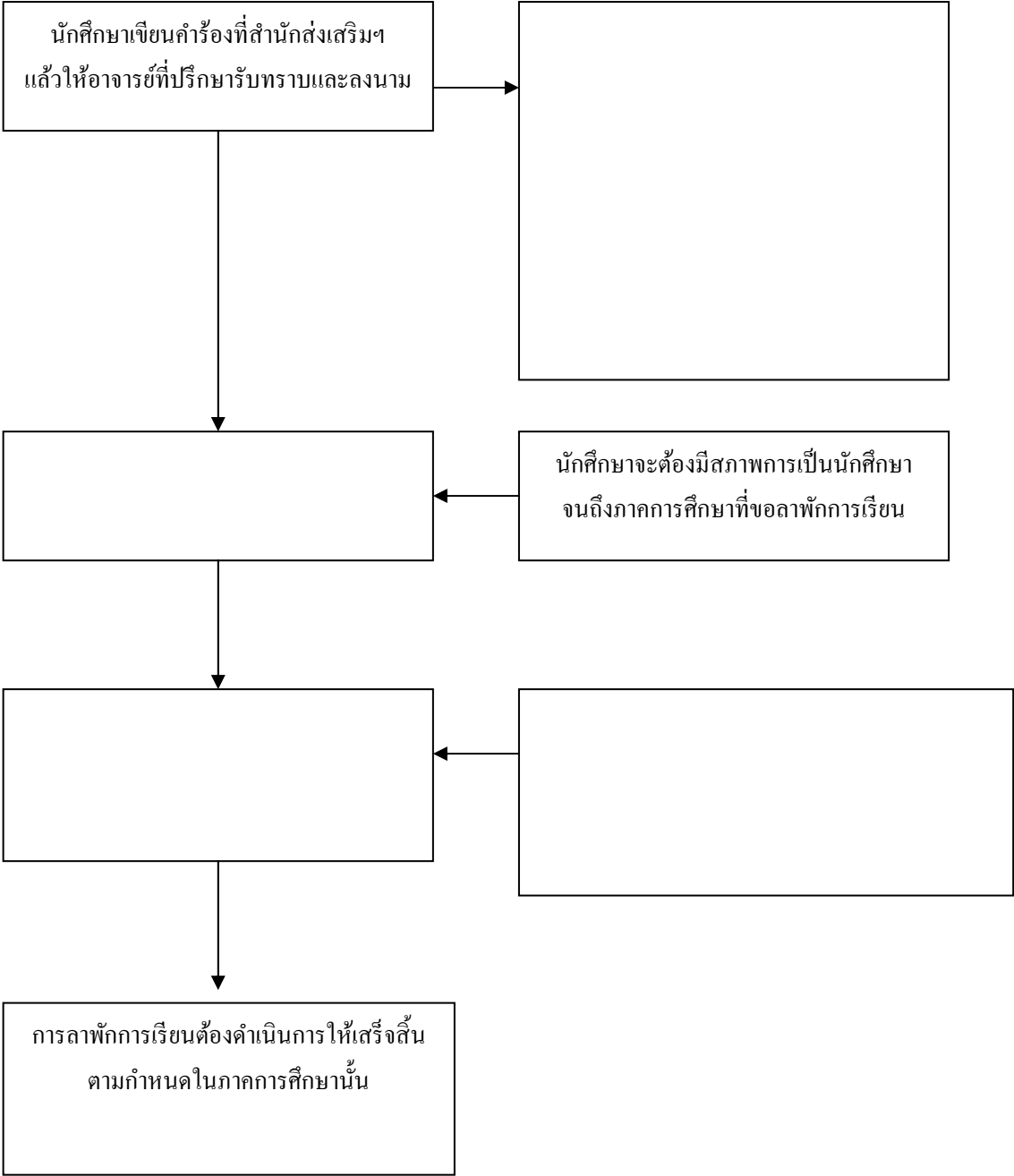
การปฏิบัติในกรณีนักศึกษาขาดสอบปลายภาค



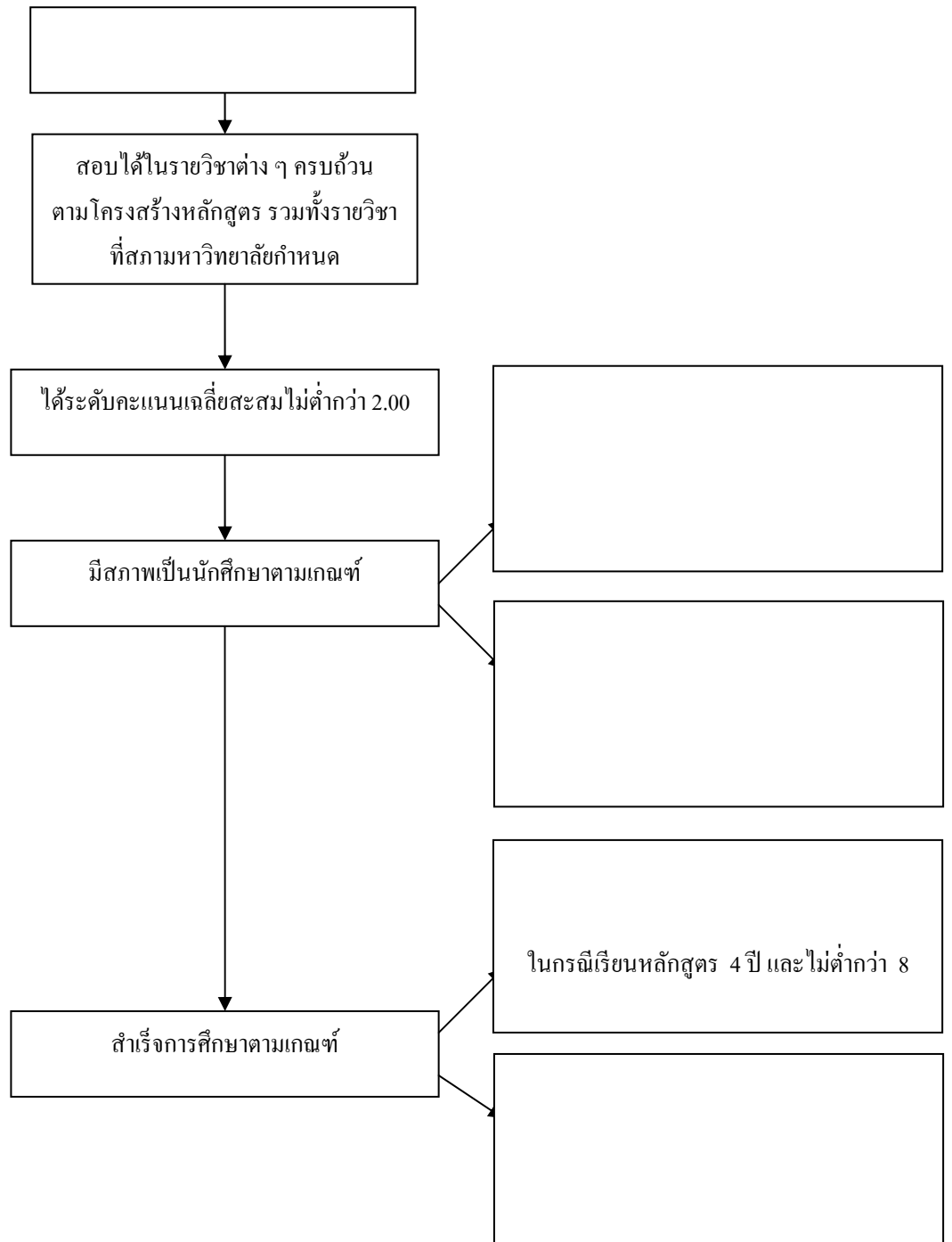
การขอโอนผลการเรียนและยกเว้นผลการเรียน



การลาพักการเรียน



นักศึกษาจะสำเร็จการศึกษาตามหลักสูตรได้ต้องมีคุณสมบัติครบถ้วน ดังนี้

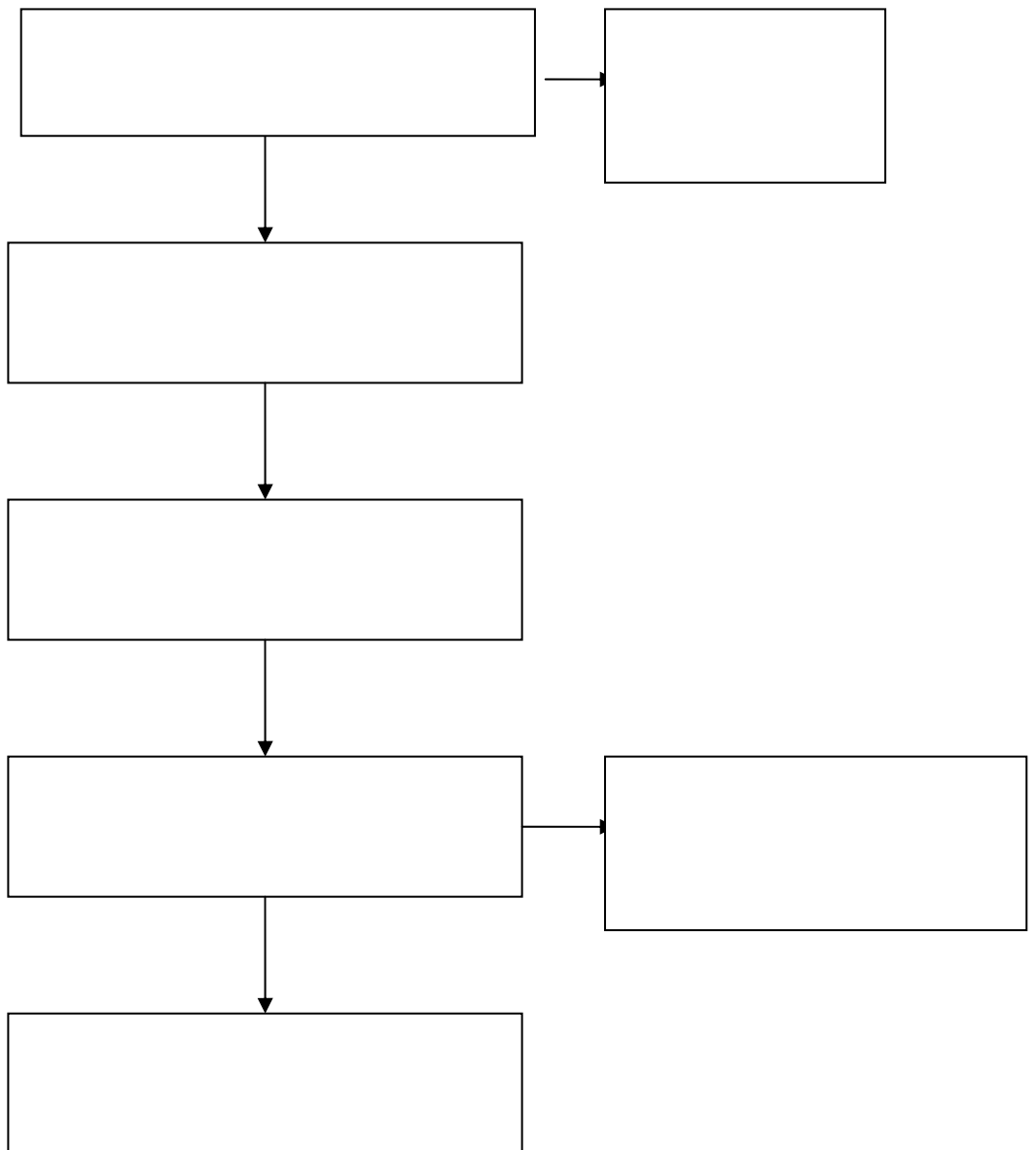


นักศึกษาภาคปกติจะพ้นสภาพการเป็นนักศึกษาต้องอยู่ในเกณฑ์ข้อใดข้อหนึ่งต่อไปนี้

เมื่อนักศึกษาทำค่าระดับคะแนนเฉลี่ยสะสมต่ำกว่า 1.60 เมื่อสิ้นภาคการศึกษาปกติที่ 2 ของการเรียนนับแต่เริ่มเข้าเรียน	หรือ	
เมื่อนักศึกษาทำค่าระดับคะแนนเฉลี่ยสะสมต่ำกว่า 1.80 ในภาคการศึกษาปกติที่ 4, 6, 8, และ 10	หรือ	
เมื่อนักศึกษาเรียนครบตามที่หลักสูตรกำหนด แต่ยังไม่ได้ค่า ระดับคะแนนเฉลี่ยสะสมต่ำกว่า 1.80	หรือ	
เมื่อมีสภาพเป็นนักศึกษาติดต่อกันครบ 8 ปีติดต่อกันกรณี หลักสูตร 4 ปี และ 10 ปีติดต่อกันกรณีหลักสูตร 5 ปี แล้วยัง ขาดคุณสมบัติที่จะสำเร็จการศึกษาข้อใดข้อหนึ่งหรือหลายข้อ	หรือ	
เมื่อนักศึกษาไม่ผ่านกลุ่มฝึกประสบการณ์วิชาชีพเป็นครั้งที่ 2	หรือ	
เมื่อนักศึกษาไม่ลงทะเบียนเรียนในภาคการศึกษาแรกที่เข้าศึกษา	หรือ	
เมื่อนักศึกษาลาออกจากการเป็นนักศึกษา		

นักศึกษา ภาคศ.ปร. จะพ้นสภาพการเป็นนักศึกษาต้องเกณฑ์ข้อใดข้อหนึ่งต่อไปนี้

การขอย้ายสถานศึกษา



เครื่องมือและข้อมูลในการให้คำปรึกษาแก่นักศึกษาระดับปริญญาตรี

1. คู่มืออาจารย์ที่ปรึกษา
2. คู่มือนักศึกษา
3. ข้อบังคับ ว่าด้วยการจัดการศึกษาระดับปริญญาตรีของมหาวิทยาลัยฯ และระเบียบข้อบังคับที่เกี่ยวข้องกับนักศึกษา
4. หลักสูตรและแผนการเรียน ของนักศึกษา
5. กิจกรรมนักศึกษา และข้อมูลเกี่ยวกับทุนการศึกษา
6. แฟ้มประวัติ และระเบียบสะสมของนักศึกษา
7. ข้อมูลเกี่ยวกับการบริการ ที่มหาวิทยาลัยจัดให้นักศึกษา
8. ข้อมูลเกี่ยวกับอาชีพต่าง ๆ ที่นักศึกษาสนใจ

ข้อมูลต่าง ๆ สามารถสืบค้นได้จากเว็บไซต์ของสำนักส่งเสริมวิชาการและงานทะเบียน หรือเว็บไซต์ของมหาวิทยาลัย

การให้ความช่วยเหลือด้านการปรับตัวทางสังคมแก่นักศึกษา

การให้ความช่วยเหลือในด้านการปรับตัวทางสังคมแก่นักศึกษา อาจารย์ที่ปรึกษาสามารถดำเนินงานได้ ทั้งภายในกลุ่ม รายบุคคลในช่วง โหมง โหมรวม หรือการประชุมกลุ่มที่ปรึกษา การกล่าวตักเตือนอบรมปลูกฝังใน ด้านความมีคุณธรรมและจริยธรรมที่พึงาม การรักษารูปแบบ การคบเพื่อน ความประพฤติตลอดจนการ จัดหารายได้พิเศษเพื่อช่วยเหลือนักศึกษา การกู้ยืมจากเงินกองทุนให้กู้ยืมเพื่อการศึกษา เป็นต้น

ในที่นี้อาจารย์ที่ปรึกษาได้ชี้ให้เห็นถึงความจำเป็นในเรื่องต่าง ๆ ซึ่งเกี่ยวกับนักศึกษาสรุปได้ดังนี้

1. การอบรมในเรื่องกิริยามารยาทและคุณธรรม
2. การอบรมให้รู้จักหน้าที่และความรับผิดชอบต่อตนเองและต่อผู้อื่น
3. การแนะนำในเรื่องการแต่งกายให้เหมาะสม
4. การแนะนำในเรื่องการคบเพื่อน
5. การแนะนำในเรื่องการพัฒนาบุคลิกภาพ
6. การแนะนำในเรื่องการใช้เวลาว่างให้เป็นประโยชน์
7. การให้คำแนะนำเกี่ยวกับการรู้จักฝึกฝนตนเองให้เป็นคนอดทน และเสียสละเพื่อส่วนรวม
8. การให้คำแนะนำเกี่ยวกับการฝึกฝนตนเองให้เป็นคนรู้จักคิด ช่างสังเกต และมีเหตุผล
9. การให้คำแนะนำและช่วยแก้ปัญหาด้านความประพฤติ
10. การให้คำแนะนำและช่วยแก้ปัญหาด้านสุขภาพกายและสุขภาพจิต
11. การให้คำแนะนำและช่วยแก้ปัญหาทางการเงิน โดยการติดต่อขอทุนการศึกษา หรือ

การช่วยหางานให้ทำระหว่างปิดภาคเรียน การให้กู้ยืมเงินกองทุนเพื่อการศึกษา

12. การให้คำแนะนำในเรื่องการเช่าหอพัก
13. การให้คำแนะนำในเรื่องข้อควรปฏิบัติในการใช้บริการต่าง ๆ ของมหาวิทยาลัย เช่น ห้องสมุด ห้องพยาบาล ฝ่ายทะเบียนและประมวลผล เป็นต้น

14. การให้คำแนะนำในเรื่องการเข้าร่วมกิจกรรมต่าง ๆ ทั้งในและนอกมหาวิทยาลัย
15. การทำหน้าที่เป็นสื่อกลางเพื่อสร้างความเข้าใจอันดีระหว่างผู้บริหาร คณาจารย์ และนักศึกษา
16. การวางแผนงานร่วมกับอาจารย์แนะแนว อาจารย์ผู้สอน และอาจารย์ที่ปรึกษาคู่ด้วยกันในเรื่องการ

ให้คำแนะนำแก่นักศึกษา

17. การมีส่วนร่วมในการกำหนดหัวข้อเรื่องที่จะประชุมนักศึกษาในช่วง โหมง โหมรวม
18. การมีส่วนร่วมในการจัดกิจกรรมเสริมหลักสูตรให้แก่นักศึกษา
19. การมีส่วนร่วมในการเชิญวิทยากรมาให้การอบรมและให้ความรู้แก่นักศึกษาในบางครั้ง
20. การติดต่อกับผู้ปกครองของนักศึกษา
21. การจัดทำโครงการพิเศษเฉพาะกลุ่มเพื่อช่วยเหลือนักศึกษาในกลุ่มตามความต้องการและจำเป็น
22. การให้คำแนะนำในด้านการป้องกันยาเสพติด พฤติกรรมเสี่ยงทางเพศสัมพันธ์

23. การให้คำแนะนำการปฏิบัติที่เหมาะสมกับบทบาททางเพศของตนเอง

24. การให้คำแนะนำและสร้างความเข้าใจพื้นฐานในเรื่องสิทธิมนุษยชน

การให้ความช่วยเหลือด้านการวางแผนและเตรียมตัวเพื่ออาชีพแก่นักศึกษา

อาจารย์ที่ปรึกษาจะต้องให้ความช่วยเหลือนักศึกษา ตั้งแต่เริ่มต้นของการเข้าศึกษาในมหาวิทยาลัยอย่างต่อเนื่อง และการศึกษาในส่วนปีสุดท้ายที่จะสำเร็จการศึกษา ทั้งนี้เพื่อให้นักศึกษาสามารถออกไปทำงานสู่สถาบันวิชาชีพ ตามสายวิชาที่นักศึกษาได้สำเร็จหรือตามความถนัดของนักศึกษา ดังนั้นกิจกรรมในการช่วยเหลือนักศึกษาทั้งทางด้านการศึกษา อาชีพส่วนตัว ทางสังคม อาจารย์ที่ปรึกษาสามารถดำเนินการได้โดยจัดกิจกรรมโฮมรูมหรือการประชุมกลุ่ม การนำเอาระบบเทคโนโลยีที่ทันสมัยเข้าไปใช้ในการทำงาน ทำ การจัดให้นักศึกษาภายในกลุ่มมีโอกาสหาข้อมูล และนำมาแลกเปลี่ยนกันภายในกลุ่ม การให้คำปรึกษาเป็นรายคนที่มีปัญหาเฉพาะเรื่อง การจัดกิจกรรมพิเศษเพื่อช่วยเหลือนักศึกษาเป็นการเฉพาะภายในกลุ่ม

บทบาทของอาจารย์ที่ปรึกษาด้านกิจกรรมโฮมรูม

กิจกรรมโฮมรูมซึ่งอาจารย์ที่ปรึกษาและมหาวิทยาลัยควรจัดให้มีขึ้น ประโยชน์ของกิจกรรมโฮมรูมที่พอจะมองเห็นเด่นชัด คือ

1. ช่วยเสริมสร้างความสัมพันธ์และความคุ้นเคยระหว่างอาจารย์ที่ปรึกษากับนักศึกษา และระหว่างนักศึกษากับนักศึกษาในกลุ่มเดียวกัน
2. ช่วยให้นักศึกษาได้แนวทางปฏิบัติทั้งด้านการเรียน การปรับตัวในสังคม เป็นการพัฒนาตัวนักศึกษาได้อีกทางหนึ่งที่นอกเหนือจากการเรียนการสอนในรายวิชาต่าง ๆ
3. ช่วยสนับสนุนงานบริหารของมหาวิทยาลัยได้อีกทางหนึ่ง เพราะเป็นช่องทางในการนำข้อปฏิบัติกฎระเบียบของมหาวิทยาลัย มาสู่ตัวนักศึกษา โดยผ่านทางอาจารย์ที่ปรึกษาขณะเดียวกันมหาวิทยาลัยก็ทราบความคิดเห็น ความต้องการของนักศึกษาโดยผ่านอาจารย์ที่ปรึกษาอีกเช่นเดียวกัน
4. ช่วยในงานสอน งานวิชาการ งานกิจกรรมนักศึกษาบังเกิดผลดี โดยอาศัยอาจารย์ที่ปรึกษาช่วยเป็นสื่อกลางให้กับฝ่ายต่าง ๆ

หลักการจัดกิจกรรมโฮมรูม มีดังนี้

1. มีการกำหนดระยะเวลาที่แน่นอนที่นอกเหนือจากตารางเวลาเรียนประจำของนักศึกษา
2. ชั่วโมงโฮมรูมควรให้ตรงกันทุกหมู่เรียน หรือทุกกลุ่มที่ปรึกษา เพื่อนักศึกษาจะได้ไม่ติดขัดกับการนัดสอนนัดสอบของอาจารย์ผู้สอนบางท่าน หรือไม่ติดขัดกับการนัดทำกิจกรรมกับเพื่อน นักศึกษากลุ่มอื่น นอกจากนั้นการใช้เวลาให้ตรงกันทั้งมหาวิทยาลัย ยังช่วยป้องกันปัญหาเรื่องการหลงลืมได้บ้าง

3. มีการประสานงานกันระหว่างอาจารย์ที่ปรึกษากับอาจารย์แนะแนว และอาจารย์อื่น ๆ ที่เกี่ยวข้องกับนักศึกษาเพื่อเตรียมหัวข้อ เตรียมเรื่อง เตรียมกิจกรรมโฮมรูม ให้เกิดประโยชน์ทั้งแก่ตัวนักศึกษาและทุกฝ่ายได้โดยแท้จริง

4. มีการเก็บข้อมูลปัญหาและความต้องการของนักศึกษาอย่างเป็นระบบและดำเนินการสร้างความเข้าใจ หรือช่วยแก้ปัญหาหรือสนองความต้องการของนักศึกษาให้จริงจังและสมเหตุสมผล

5. มีการติดตามผล การประเมินผล การจัดประชุม หรือจัดกิจกรรมโฮมรูม โดยฝ่ายที่รับผิดชอบงานระบบอาจารย์ที่ปรึกษาของมหาวิทยาลัย แล้วประชุมสัมมนารายงานสรุปโดยฝ่ายที่รับผิดชอบนั้น ๆ ร่วมกับอาจารย์ที่ปรึกษาทั้งมหาวิทยาลัย

.....

ภาคผนวก



ข้อบังคับมหาวิทยาลัยราชภัฏเพชรบูรณ์

ว่าด้วย ทุนอุดหนุนการศึกษาสำหรับนักศึกษา ระดับปริญญาตรี ประเภทสิทธิพิเศษ พ.ศ. ๒๕๕๔

ด้วยตามพระราชบัญญัติ มหาวิทยาลัยราชภัฏ พุทธศักราช ๒๕๔๗ มาตรา ๗ ได้กำหนดวัตถุประสงค์ไว้ว่า มหาวิทยาลัยเป็นสถาบันอุดมศึกษาที่ให้การศึกษ ส่งเสริมวิชาการและวิชาชีพชั้นสูง ทำการสอน วิจัย ให้บริการวิชาการแก่สังคม ปรับปรุง ถ่ายทอด และพัฒนาเทคโนโลยี ทะนุบำรุงศิลปะและวัฒนธรรม ผลิตรายและส่งเสริมวิทยฐานะครู และประกอบกับสภามหาวิทยาลัยราชภัฏเพชรบูรณ์ มีนโยบายในการสนับสนุนและส่งเสริมการศึกษาให้กับประชาชนทั่วไปได้รับการศึกษาในระดับปริญญาตรี สภามหาวิทยาลัยราชภัฏเพชรบูรณ์ ในการประชุมครั้งที่ ๘ /๒๕๕๔ เมื่อวันที่ ๑๖ สิงหาคม ๒๕๕๔ จึงมีมติให้ออกข้อบังคับไว้ดังต่อไปนี้

ข้อ ๑ ข้อบังคับนี้เรียกว่า ทุนอุดหนุนการศึกษาสำหรับนักศึกษา ระดับปริญญาตรี ประเภทสิทธิพิเศษ พ.ศ. ๒๕๕๔

ข้อ ๒ ข้อบังคับนี้ให้ใช้บังคับตั้งแต่วันถัดจากวันที่ประกาศนี้เป็นต้นไป

ข้อ ๓ การพิจารณาให้ทุนตามข้อบังคับนี้ เป็นการให้ทุนการศึกษากับบุคคลทั่วไป ที่มีความประสงค์จะเข้าศึกษา หรือ กำลังศึกษาอยู่ในมหาวิทยาลัยราชภัฏเพชรบูรณ์

ข้อ ๔ ในข้อบังคับนี้

“มหาวิทยาลัย” หมายถึง มหาวิทยาลัยราชภัฏเพชรบูรณ์

“สภามหาวิทยาลัย” หมายถึง สภามหาวิทยาลัยราชภัฏเพชรบูรณ์

“อธิการบดี” หมายถึง อธิการบดีมหาวิทยาลัยราชภัฏเพชรบูรณ์

“ผู้ได้รับทุน” หมายถึง นักศึกษาที่ลงทะเบียนเรียนในมหาวิทยาลัย
ราชภัฏเพชรบูรณ์

“ทุนอุดหนุนการศึกษา” หมายถึง เงินค่าธรรมเนียมการศึกษาที่มหาวิทยาลัยยกเว้น
ให้กับนักศึกษา

“คณะกรรมการ” หมายถึง คณะกรรมการทุนการศึกษา ประเภทสิทธิพิเศษ
ที่มหาวิทยาลัยราชภัฏเพชรบูรณ์มีคำสั่งแต่งตั้ง

“ผู้ขอรับทุน” หมายถึง บุคคลทั่วไปหรือนักศึกษาที่กำลังศึกษาอยู่ที่มีความ
ประสงค์จะขอรับทุนอุดหนุนการศึกษาในสาขาวิชาที่
มหาวิทยาลัยราชภัฏเพชรบูรณ์เปิดสอน

ข้อ ๕ ประเภทการให้ทุนอุดหนุนการศึกษา

๕.๑ ประเภทเรียนดี สำหรับนักเรียน นักศึกษาที่สำเร็จการศึกษาระดับมัธยมศึกษาปีที่ ๖ หรือสำเร็จการศึกษาระดับประกาศนียบัตรวิชาชีพชั้นสูง อนุปริญญา หรือเทียบเท่า ยกเว้นค่าธรรมเนียมการศึกษา ตลอดหลักสูตร ๔-๕ ปี (๘-๑๐ ภาคการศึกษา)

๕.๒ ประเภทความสามารถพิเศษ สำหรับนักเรียน นักศึกษาที่สำเร็จการศึกษาระดับมัธยมศึกษาปีที่ ๖ หรือสำเร็จการศึกษาระดับประกาศนียบัตรวิชาชีพชั้นสูง อนุปริญญา หรือเทียบเท่า ยกเว้นค่าธรรมเนียมการศึกษา ตลอดหลักสูตร ๔-๕ ปี (๘-๑๐ ภาคการศึกษา)

๕.๓ ประเภทสร้างชื่อเสียงให้กับมหาวิทยาลัย สำหรับ นักศึกษาที่กำลังศึกษาอยู่ในระดับปริญญาตรี ของมหาวิทยาลัย ยกเว้นค่าธรรมเนียมการศึกษา ของภาคการศึกษาที่คงเหลืออยู่

๕.๔ ประเภทโครงการพิเศษที่ร่วมมือกับองค์กรหรือหน่วยงานภายนอก

ข้อ ๖ คุณสมบัติของผู้ที่ได้รับการพิจารณาให้ทุนอุดหนุนการศึกษา

๖.๑ ประเภทเรียนดี มีคะแนนเฉลี่ยสะสมตลอดหลักสูตรก่อนเข้าศึกษาหรือขณะศึกษาในมหาวิทยาลัย ไม่ต่ำกว่า ๒.๗๕ มีความประพฤติเรียบร้อย ปฏิบัติตามกฎ ระเบียบของมหาวิทยาลัย และเป็นแบบอย่างที่ดีกับนักศึกษาอื่น ๆ

๖.๒ ประเภทความสามารถพิเศษ มีคะแนนเฉลี่ยสะสมตลอดหลักสูตรก่อนเข้าศึกษาหรือขณะศึกษาในมหาวิทยาลัย ไม่ต่ำกว่า ๒.๒๐ มีความประพฤติเรียบร้อย ปฏิบัติตามกฎ ระเบียบของมหาวิทยาลัย และเป็นแบบอย่างที่ดีกับนักศึกษาอื่น ๆ

๖.๓ ประเภทสร้างชื่อเสียงให้กับมหาวิทยาลัย มีคะแนนเฉลี่ยสะสมตลอดหลักสูตรในขณะที่ศึกษาในมหาวิทยาลัย ไม่ต่ำกว่า ๒.๒๐ มีความประพฤติเรียบร้อย ปฏิบัติตามกฎ ระเบียบของมหาวิทยาลัย และเป็นแบบอย่างที่ดีกับนักศึกษาอื่น ๆ

ข้อ ๗ การตัดสิทธิ การได้รับทุนอุดหนุนการศึกษา

๗.๑ มีคะแนนเฉลี่ยเมื่อศึกษาในมหาวิทยาลัยในแต่ละภาคเรียน ต่ำกว่าเกณฑ์ที่กำหนด (ทุนเรียนดี ๒.๗๕ ทุนความสามารถพิเศษและทุนสร้างชื่อเสียงให้กับมหาวิทยาลัย ๒.๒๐) หรือ

๗.๒ สอบตกหรือได้คะแนน E ในรายวิชาที่เรียน หรือ

๗.๓ มีความประพฤติไม่เรียบร้อย ไม่ปฏิบัติตามกฎ ระเบียบ ไม่สามารถเป็นตัวอย่างที่ดีแก่นักศึกษาทั่วไปหรือไม่ช่วยเหลืองานของมหาวิทยาลัย หรือ

๗.๔ พักการเรียน หรือไม่มาเรียนระหว่างที่ศึกษาอยู่ในมหาวิทยาลัย

๗.๕ ต้องเข้าร่วมกิจกรรม ไม่น้อยกว่า ๓๐ ชั่วโมงต่อภาคการศึกษา

ข้อ ๘. ข้อกำหนดและเงื่อนไขอื่น ๆ

๘.๑ ผลการพิจารณาคัดเลือก ตัดสิน หรือตัดสิทธิ การให้ทุนของคณะกรรมการทุนการศึกษา ประเภทสิทธิพิเศษที่มหาวิทยาลัยตั้งขึ้น ถือเป็นกรณีสิ้นสุด

๘.๒ ผู้ที่ได้รับทุนอุดหนุนการศึกษา ไม่เสียสิทธิในการรับทุนประเภทอื่น ๆ รวมทั้งเงินทุน
กู้ยืมจากรัฐบาล

๘.๓ ทุนอุดหนุนการศึกษาตามข้อบังคับนี้ ไม่มีพันธะหรือข้อผูกมัดในการใช้จ่ายเงิน
ข้อ ๘ ให้อธิการบดี เป็นผู้รักษาการให้เป็นไปตามข้อบังคับนี้ และมีอำนาจออกประกาศหรือคำสั่ง
เพื่อประโยชน์ในการปฏิบัติตามข้อบังคับนี้
ในกรณีที่มีปัญหาเกี่ยวกับการปฏิบัติตามข้อบังคับนี้ ให้อธิการบดีมีอำนาจตีความและวินิจฉัย

ประกาศ ณ วันที่ ๑๖ สิงหาคม พ.ศ. ๒๕๕๔

(รองศาสตราจารย์ ดร. สมพร ไชยะ)

อุปนายกสภามหาวิทยาลัย ปฏิบัติหน้าที่แทน
นายกสภามหาวิทยาลัยราชภัฏเพชรบูรณ์

การคิดคะแนนเฉลี่ย

ผลรวมของ (จำนวนหน่วยกิตของรายวิชา × ค่าระดับคะแนนของผลการเรียน) = ค่าคะแนนเฉลี่ย
หน่วยกิตรวมทั้งหมด

ค่าระดับคะแนนของผลการเรียน

A	=	4
B+	=	3.5
B	=	3
C+	=	2.5
C	=	2
D+	=	1.5
D	=	1
E	=	0

รายวิชาที่เว้นหรือโอนผลการเรียน และรายวิชาที่มีผลการเรียนเป็น P ไม่นำมาคิดเฉลี่ย และไม่นำหน่วยกิตมาเป็นตัวหาร

ตัวอย่าง

1500101 ภาษาไทยเพื่อการสื่อสาร	3	A	(3×4=12)
1500104 ความจริงของชีวิต	3	B+	(3×3.5=10.5)
1550001 พื้นฐานการใช้ภาษาอังกฤษ	3	B	(3×3=9)
4000104 สิ่งแวดล้อมและชีวิต	3	D	(3×1=3)
1553602 การเขียนภาษาอังกฤษเฉพาะกิจ	2	C+	(2×2.5=5)
4000102 การคิดและการตัดสินใจ	3	E	(3×0=0)

$$\frac{\text{ผลรวมของ}(12+10.5+9+3+5+0)}{\text{หน่วยกิตรวม}(3+3+3+3+2+3)} = \frac{39.5}{17} = 2.3235$$

$$\text{หน่วยกิตรวม}(3+3+3+3+2+3) \quad 17$$

ให้ตัดทศนิยมออกเหลือ 2 หลัก ผลการเรียนเฉลี่ยที่ได้ เท่ากับ 2.32

